

Výroční zpráva o činnosti a plnění úkolů příspěvkové organizace za rok 2010/2011

textová část: Mgr. Hana Košuličová
 ředitelka školy,
ekonomická část: Miroslava Myslikovjanová
 ekonomka školy

Výroční zpráva schválena školskou radou dne 19.10.2011

PhDr. Soňa Boháčová

Základní údaje o škole

Střední pedagogická škola a Střední zdravotnická škola,
Krnov, příspěvková organizace

sídlo: 794 01 Krnov, Jiráskova 1a
e-mail: info@spgs-szs.cz
webová stránka školy: www.spgs-szs.cz

právní forma: příspěvková organizace

IČO: 00 60 12 92
Indetifikátor zařízení 600 016 099

Zřizovatel: Moravskoslezský kraj, 28.října 117, 702 18 Ostrava, IČ 70890692

Ředitel: Mgr. Hana Košuličová

Škola sdružuje:

1. Střední odborná škola
2. Domov mládeže
3. Školní jídelny

Školská rada

Zástupci zákonných zástupců žáků a zletilých žáků školy:

Šrámková Adéla
Palíková Blanka
Malchárková Jana

Zástupci pedagogických pracovníků:

Mgr. Kamil Trávníček
PhDr. Soňa Boháčová
Mgr. Lenka Řezáčová

Zástupci zřizovatele:

Bc. Martin Bodešínský
Ing. Rostislava Rollerová
Vlasta Patíková

Informace o zaměření školy

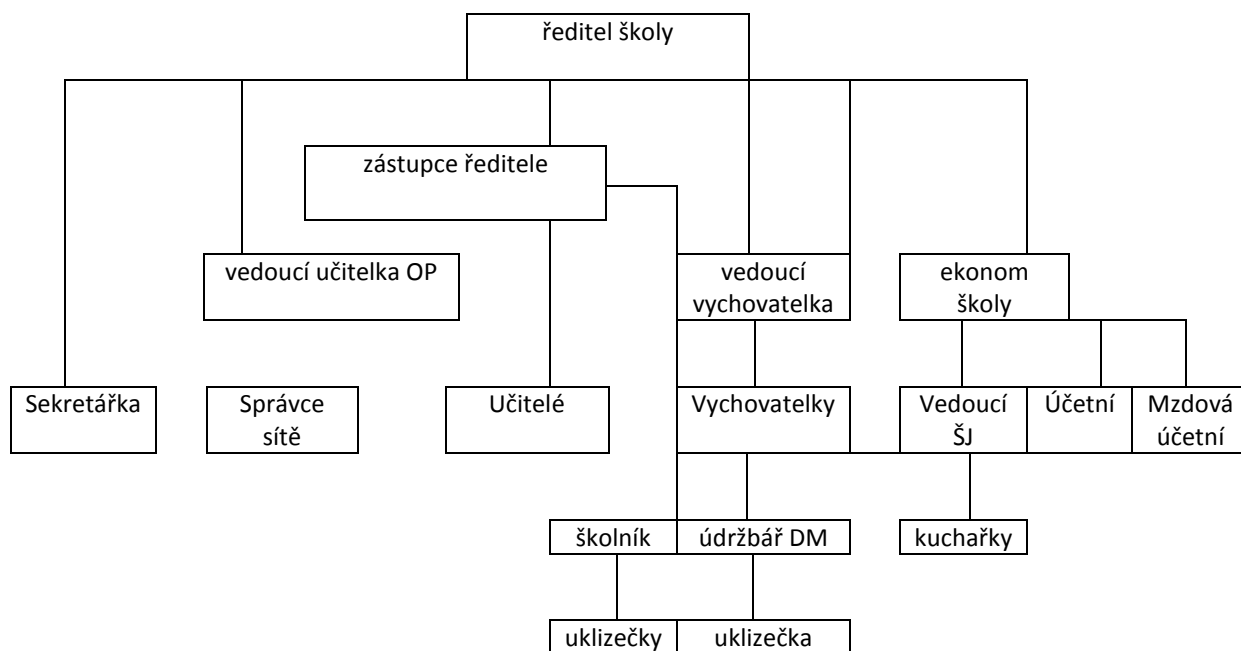
Škola respektuje koncepci středního odborného vzdělávání, která vychází z celoživotně pojatého a na principu znalostní společnosti vybudovaného konceptu vzdělávání, v němž je vzdělávání cestou i nástrojem rozvoje lidské osobnosti. Zároveň naplňuje vlastní vizi školy,

kteřá směřuje k vytvoření školy jako místa pro seberealizaci žáka i učitele, školy pomáhající a partnerské s důrazem na etické normy.

V souladu s tím je záměrem školy připravit žáka na úspěšný, smysluplný a odpovědný osobní, občanský i pracovní život v podmínkách měnícího se světa, to znamená poskytnout žákům všestranné a pro profesní život použitelné vzdělání, rozvíjet dovednost učit se a celoživotně se vzdělávat. Zároveň podněcovat jejich aktivitu, tvořivost, přizpůsobivost, rozvíjet schopnost účinně odolávat vnější manipulaci, zodpovědně pracovat v týmu i samostatně, vést žáky k dodržování etických norem a k zodpovědnosti za sebe, posilovat slušné a odpovědné chování žáků v souladu s morálními zásadami a pravidly společenského chování oproštěné od předsudků.

Škola se ve svých vzdělávacích programech soustřeďuje na vzdělávání žáků i vzdělávání dospělých v pětiletém i tříletém (zkráceném) programu. Většina oborů vzdělávání je vyučována podle školních vzdělávacích programů.

Organizační struktura



Údaje o počtech žáků

1. Škola

Cílová kapacita školy **753**

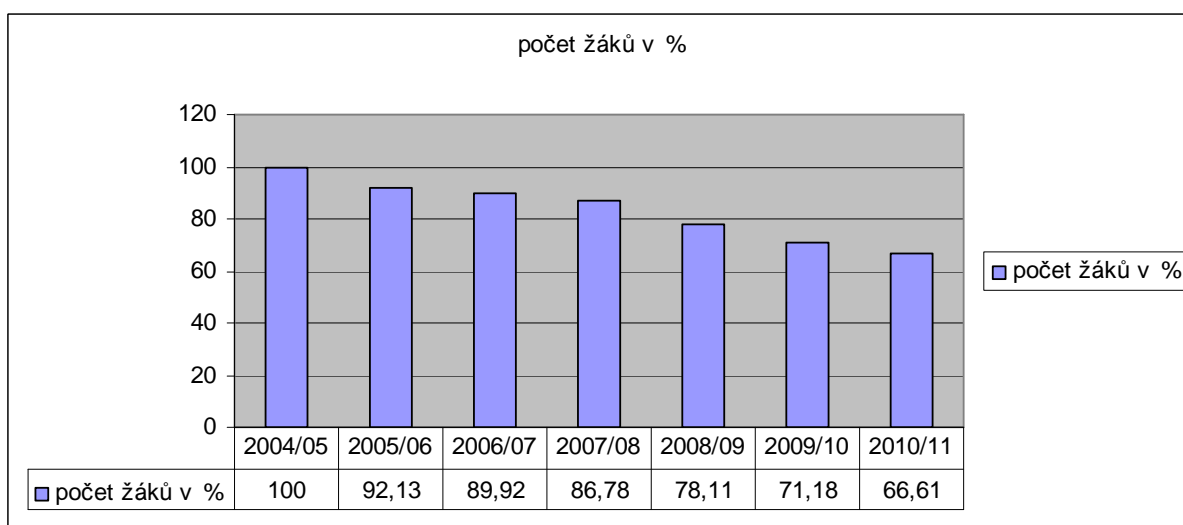
Kapacita školy je naplněna na 80 % své cílové kapacity. Počet žáků klesl ve školním roce 2010/2011 o 30 žáků (to je o 14 méně než v roce 2009/2010). Z porovnání s rokem 2004/2005 představuje pokles 33 %. Demografický vývoj zaznamenává pokles pouze o 23 % procent, ale ve statistice patnáctiletých jsou zahrnuti i žáci víceletých gymnázií, kterých v našem regionu studuje kolem deseti procent. Ze srovnání těchto údajů vyplývá, že úbytek žáků odpovídá předpokládanému demografickému vývoji v regionu.

Počty žáků za školu - všechny formy studia

Šk. rok	Počet tříd		Celkový počet žáků		Počet žáků na jednu třídu		Žáků na učitele	
	09/10	10/11	09/10	10/11	09/10	10/11	09/10	10/11
	24	22	633	603	26,4	27,4	14	14

Počty žáků za školu - denní studium

Školní rok	Počet žáků celkem	Vyjádřeno %
2004/05	635	100
2005/06	585	92,13
2006/07	571	89,92
2007/08	551	86,78
2008/09	496	78,11
2009/10	452	71,18
2010/11	423	66,61



Projekce patnáctiletých

Krnov	2005	2006	2007	2008	2009	2010	2011
počet	580	603	562	567	485	446	437
%	100	103,97	96,9	97,76	83,62	76,9	75,34
Opava	2005	2006	2007	2008	2009	2010	2011
počet	1292	1372	1242	1183	1078	966	941
%	100	106,19	96,13	91,56	83,44	74,77	72,83

2. Domov mládeže

Cílová kapacita **60**

Kapacita domova mládeže je naplněna na 63 % své cílové kapacity. Vzhledem k trvalému poklesu ubytovaných žáků došlo k uzavření DM na náměstí Míru 14, ke změně vlastnictví objektu na náměstí Míru 14 (od 1.9.2010 majetkem města Krnova). Od 1.9.2010 využívá škola DM na Hlubčické 2.

Šk. rok	Počet skupin		Celkový počet ubytovaných		Počet žáků na skupinu		Počet žáků na vychovatele	
	09/10	10/11	09/10	10/11	09/10	10/11	09/10	10/11
	5	3	94	50	18,8	16,6	18,8	16,6

3. Školní jídelna náměstí Míru 14

	2009/10	2010/11
Počet zapsaných strážníků	427	358
Z toho dospělých a cizích osob	168	158
žáků	259	200
celodenně stravovaných	94	50

4. Školní jídelna Husovo náměstí 1

	2009/10	2010/11
Počet zapsaných strážníků	278	271
Z toho dospělých a cizích osob	57	45
žáků	221	226
celodenně stravovaných	0	0

Datum zařazení školy a školských zařízení do sítě: 1.9.1996

Změna zařazení: 1. 9. 2000

Přechod ke kraji: 1.10.2001

Přehled oborů vzdělávání, které škola vyučuje a jsou zařazeny ve školském rejstříku

obor vzdělávání **75-31-M/005 (76-50-6) Předškolní a mimoškolní pedagogika – dobíhající obor**

denní forma

dálková forma

Schváleno MŠMT pod č.j. 13 727/98-23/231 s účinností od 1.9. 1998

obor vzdělávání **75-31-M/01 (76-50-6) Předškolní a mimoškolní pedagogika – dobíhající obor**

denní forma
dálková forma

obor vzdělávání **68-43-M/001 (63 -69-6) Veřejnosprávní činnost – dobíhající obor**

denní forma
Schváleno MŠMT pod č.j. 17 768/95-23 s účinností od 1.9.1995

obor vzdělávání **68-43-M/01 (63 -69-6) Veřejnosprávní činnost**

denní forma

obor vzdělávání **75-41-M/003 (75-46-6) Sociální péče - pečovatelská činnost (dobíhající obor)**

denní forma
dálková forma
Schváleno MŠMT ČR dne 12.9.1997, pod čj. 29 166/97-71 s platností od 1.9.1998 počínaje 1. ročníkem

obor vzdělávání **75-41-M/004 (75-46-6) Sociální péče - sociálně správní činnost (dobíhající obor)**

denní forma
dálková forma
Schváleno MŠMT ČR dne 12.9.1997, pod čj. 29 166/97-71 s platností od 1.9.1998 počínaje 1. ročníkem

obor vzdělávání **75-41-M/01 Sociální činnost**

denní forma
dálková forma

obor vzdělávání **78-42-M/003 (76-97-5) Pedagogické lyceum**

denní forma
Schváleno MŠMT ČR dne 25.8.1999, pod č.j. 27 374/99-23 s platností od 1.9.1999 počínaje prvním ročníkem

obor vzdělávání **53-41-H/001 (53-21-3/00) Ošetřovatelka – dobíhající obor**

denní forma

obor vzdělávání **53-41-M/007 Zdravotnický asistent – dobíhající obor**

denní forma
večerní forma
dálková forma
Schváleno MŠMT po dohodě s MZ dne 17.12. 2003, pod č. j.33 318/2003-23, s platností od 1. září 2004 počínaje prvním ročníkem.

obor vzdělávání **53-41-M/01 Zdravotnický asistent**

denní forma

večerní forma
dálková forma

obor vzdělávání **78-42-M/005 Zdravotnické lyceum** – dobíhající obor

denní forma

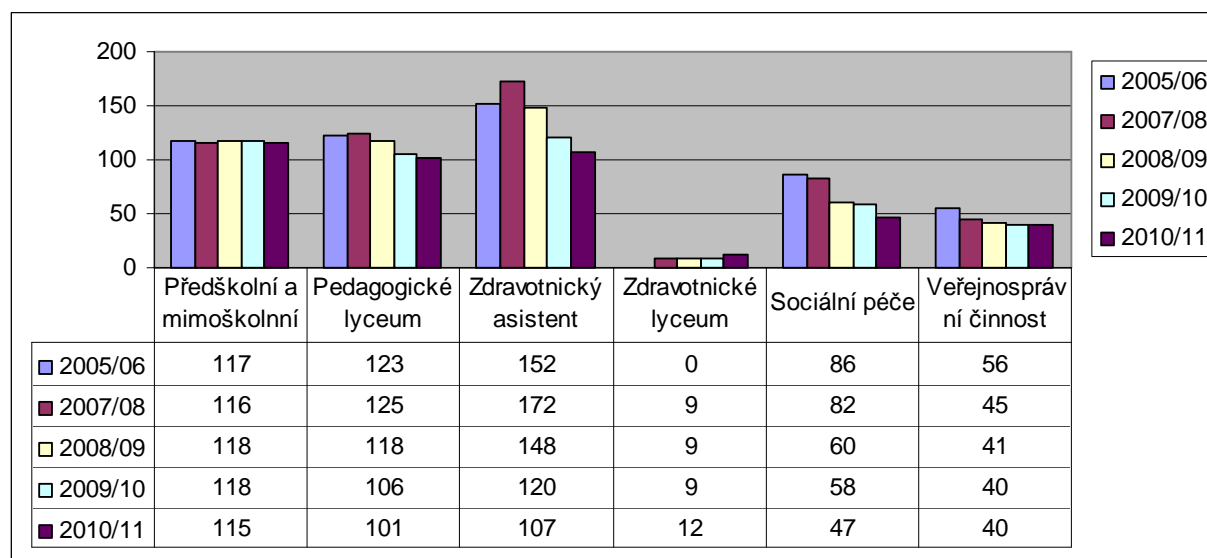
Schváleno MŠMT dne 2. 6. 2004, č. j. 18 288/2004-23 s účinností od 1. září 2005 počínaje prvním ročníkem

obor vzdělávání **78-42-M/05 Zdravotnické lyceum**

denní forma

Přehled naplněnosti kapacity jednotlivých studijních oborů

Kód	Studijní obor	Počet žáků		Cílová kapacita	
		2009/10	2010/11	2009/10	2010/11
75-31-M/005; 75-31-M/01	Předškolní a mimoškolní pedagogika	118	115	56 %	55 %
75-31-M/005; 75-31-M/01	Předškolní a mimoškolní pedagogika – dálkové, zkrácené	30	65	50 %	93 %
68-43-M/01	Veřejnosprávní činnost	41	40	34 %	33 %
75-41-M/003 denní	Sociální péče – pečovatelská činnost	20	6	33 %	10 %
75-41-M/004 denní	Sociální péče – sociálně správní činnost	38	20	63 %	33 %
75-41-M/003 dálkové	Sociální péče – pečovatelská činnost	25	32	45 %	53 %
75-41-M/004 dálkové	Sociální péče – sociálně správní činnost	31	0	52 %	0
75-41-M/01	Sociální činnost	0	21	0	18 %
78-42-M/003	Pedagogické lyceum	106	101	50 %	48 %
78-42-M/004	Zdravotnické lyceum	9	12	15%	20 %
53-41-M/007 denní	Zdravotnický asistent	120	107	57 %	51 %
53-41-M/007 dálkové	Zdravotnický asistent	56	59	80 %	84 %



K významnému poklesu žáků během posledních pěti let dochází v oborech: Zdravotnický asistent o 45 žáků; Sociální péče o 39 žáků; Pedagogické lyceum o 22 žáků a Veřejnoprávní činnost o 16 žáků. Jediným oborem, kterého se nedotkl pokles počtu 15letých, je Předškolní a mimoškolní pedagogika. Jedním z možných vysvětlení je jedinečnost oboru v Moravskoslezském kraji.

Personální zabezpečení činnosti školy

Celkové počty pracovníků: **osob/ úvazků**

	2009/10	2010/11
Pedagogů celkem:	55/49,4	52/46,2
Učitelů	50/45,4	49/43,2
Vychovatelů	5/5	3/3
Nepedagogů celkem:	33/26,85	31/24,85
Ostatní (správní + THP) zaměstnanci školy	18/12,85	18/12,85
Pracovnice školní jídelny	15/14	13/12
Zaměstnanců celkem:	88/76,25	83/71,05

úroveň odborné a pedagogické způsobilosti pedagogických pracovníků školy

Kategorie pedagogických pracovníků	Celkový počet odučených hodin nebo hodin výchovné práce	Z toho počet hodin dle vyhlášky č. 139/1997	Počet hodin dle vyhlášky č. 139/1997 v %
Učitelé	888,5	795,5	89,5
Vychovatelé	96	96	100
Škola celkem	984,5	891,5	90,5

důchodový věk

	2009/10	2010/11
Důchodový věk	4	3
bez způsobilosti	0	1

absolventi

	2009/10	2010/11
přijetí absolventi VŠ	0	1

věkový průměr pedagogů

	2009/10	2010/11
Věkový průměr	44,6	47,3
od 25 do 35 let	8	7
od 36 do 46 let	16	13
od 47 do 57 let	19	21
nad 57 let	6	7

	2009/10	2010/11
počet mužů	11 (věkový průměr 44,72 let)	7 (věkový průměr 47,11 let)
počet žen	39 (věkový průměr 44,69 let)	39 (věkový průměr 47,35 let)

Přijímací řízení

	počet přihlášených v všech kolech		počet přijatých celkem		počet odevzdaných zápisových lístků	
	2009/10	2010/11	2009/10	2010/11	2009/10	2010/11
Předškolní a mimoškolní pedagogika	44	58	28	36	24	30
Veřejnosprávní činnost	0	54	0	42	0	18
Pedagogické lyceum	61	81	42	46	29	30
Sociální činnost	68	0	43	0	16	0
Zdravotnický asistent	72	45	45	34	25	16
celkem	245	238	158	158	94	94

Škola využila nabídky zřizovatele a konala ve všech oborech přijímací zkoušku z českého jazyka a z matematiky. Výsledek testu z českého jazyka byl započítán do hodnocení úspěšnosti 80 %, výsledek testu z matematiky 20 %. V přijímacím řízení byl zohledněn prospěch žáků na konci 8. třídy a v pololetí 9. třídy, žáci nesměli být hodnoceni známkou nedostatečný. Dále byly hodnoceny další skutečnosti – udělené pochvaly třídního učitele a ředitele školy, účast v krajských a republikových soutěžích, mimoškolní aktivity.

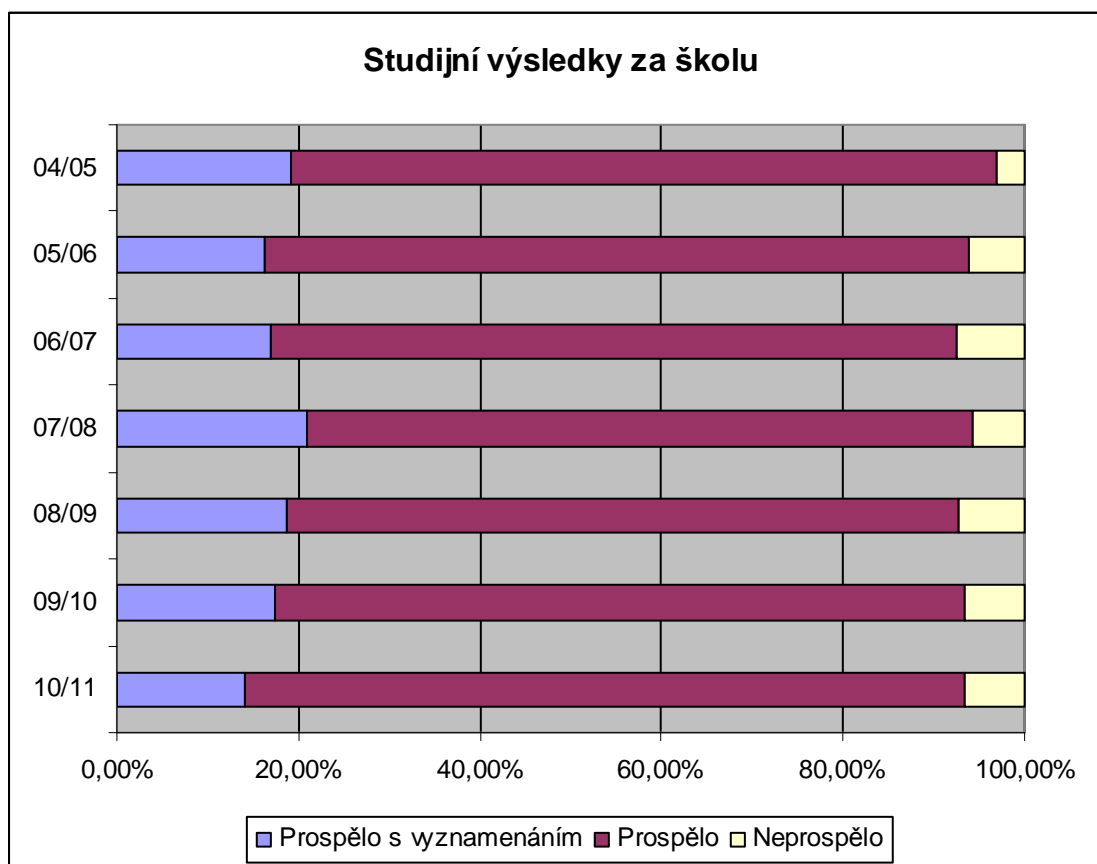
Srovnání průměrného prospěchu uchazečů, přijatých ke studiu (podle roku konání PZ)

	2009	2010	2011
Předškolní a mimoškolní pedagogika	1,5	1,52	1,51
Veřejnosprávní činnost	0	1,54	1,58
Pedagogické lyceum	1,33	1,49	1,27
Sociální činnost – sociálně správní	1,49		0
Sociální činnost – pečovatelská	1,7		0
Zdravotnický asistent	1,91	1,75	1,55

Výsledky vzdělávání

denní studium

Ročník	Počet žáků		Prospělo s vyznam.		Prospělo		Neprospělo		Počet žáků s opr. zk.	
	09/10	10/11	09/10	10/11	09/10	10/11	09/10	10/11	09/10	10/11
1.	105	106	19	10	81	87	5	9	2	9
2.	98	97	17	17	73	71	8	9	6	9
3.	121	101	22	13	85	80	14	8	14	8
4.	127	118	20	19	104	97	3	2	2	2
Celkem	451	422	78	59	343	335	30	28	24	28
Celkem v %			17,3	14	76	79,4	6,6	6,6	5,3	6,6



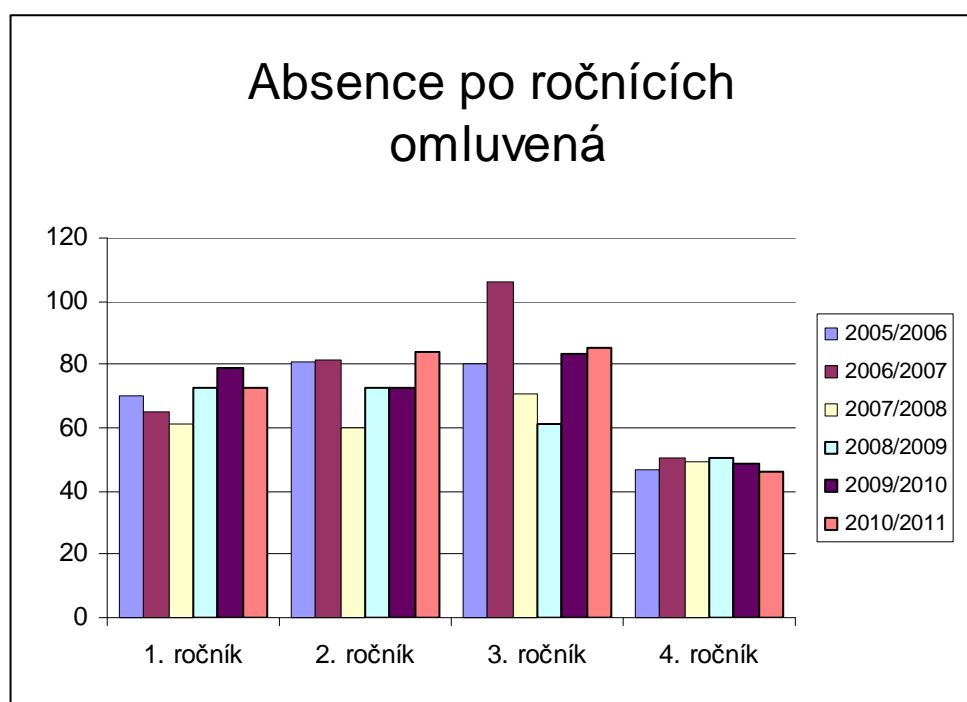
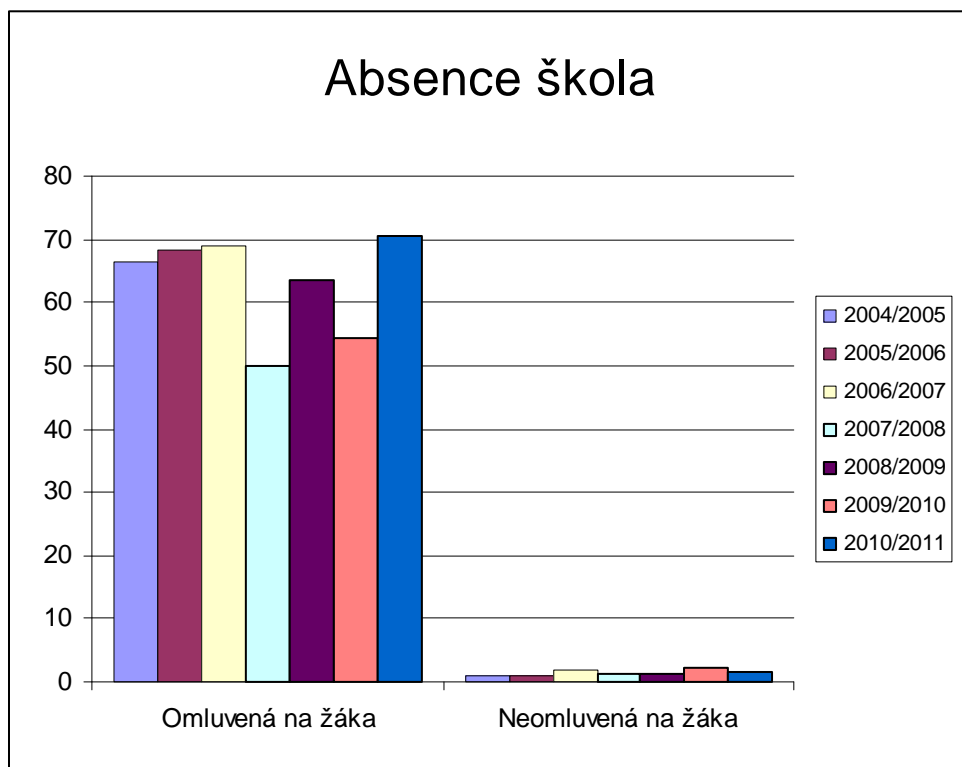
jiné formy studia

Ročník	Počet žáků		Prospělo s vyznam.		Prospělo		Neprospělo		Počet žáků s opr. zk.	
	09/10	10/11	09/10	10/11	09/10	10/11	09/10	10/11	09/10	10/11
1.	26	55	5	26	19	10	2	19	0	7
2.	59	31	27	3	22	20	10	8	2	3
3.	45	61	23	37	17	21	5	14	3	9
4.	0	28	0	14	0	11	0	3	0	3
5.	50	0	12	0	36	0	2	0	2	0
Celkem	180	175	67	80	94	62	19	44	7	22
Celkem v %			37,2	45,7	52,2	35,4	10,8	25	3,9	12,6

Výsledky letošního roku jsou srovnatelné s minulým rokem. Neklesá počet žáků, kteří prospěli a prospěli s vyznamenáním (v roce 2009/10 to bylo 93,3 %, v roce 2010/11 to bylo 93,4 % žáků). Snížil se počet neúspěšných žáků (všichni mají právo vykonat opravnou zkoušku). Pokračuje trend minulého roku, ubylo žáků, kteří nejsou motivováni studovat a pouze přežívají.

absence

Školní rok	Počet žáků celkem	Omluvená absence na žáka	Neomluvená absence na žáka
2006/07	571	69,01	1,85
2007/08	548	50,07	1,11
2008/09	490	63,47	1,16
2009/10	452	54,23	2,11
2010/11	423	70,64	1,59

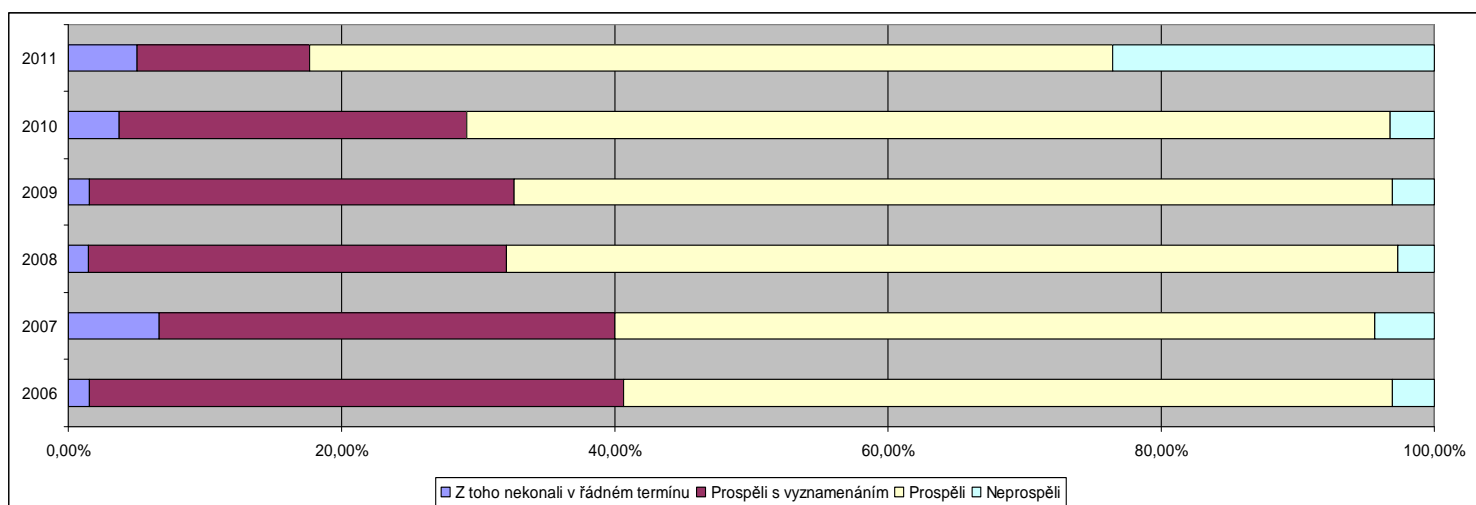


Výsledky maturitních zkoušek

V roce 2010/2011 se konaly maturitní zkoušky podle jednotného zkušebního schématu ze společné části (testování státu) a profilové části (školní – odborná část). Počet žáků, kteří nekonali maturitní zkoušku v řádném termínu zůstává stabilní. U maturity uspělo 71,4 % žáků. Žáci většinou neuspěli ve společné části maturitní zkoušky. V českém jazyce a literatuře neuspělo 4,42 % v části didaktický test; v cizích jazycích neuspělo 4,47 % žáků z části ústní zkouška, didaktický test. Největším neúspěchem byla matematika, kterou nevykonalo 64 % žáků.

denní studium

Šk.rok	Počet žáků celkem		Z toho nekonali v řádném termínu		Prospěli s vyznamenáním		Prospěli		Neprospěli	
	2009/10	2010/11	2009/10	2010/11	2009/10	2010/11	2009/10	2010/11	2009/10	2010/11
	126	119	5	6	32	15	85	70	4	28
Vyjádření v %			3,7	5	25,4	12,6	67,5	58,8	3,2	23,5



neúspěšní žáci podle předmětů společné části MZ

	počet žáků, kteří konali zkoušku	počet žáků, kteří neuspěli	vyjádřeno v %
ČJL	113	5	4,42
CJA	67	3	4,47
CJN	21	6	28,57
MAT	25	16	64

Prevence sociálně patologických jevů

Škola má zpracovaný Minimální preventivní program, který si pro školní rok 2010/2011 stanovil dva dlouhodobé cíle – zlepšení klimatu ve škole a prevenci kouření včetně snížení počtu kuřáků.

Dlouhodobému cíli zlepšení klimatu školy pomáhají střednědobé cíle:

Adaptační kurzy pro 1. ročníky

První část probíhá ve škole formou dílen a podílí se na ni třídní učitelé, výchovná poradkyně, preventista, ředitelka školy. Cílem krátkodobého kurzu je přijetí pravidel školy, poznání třídních kolektivů, seznámení se s technickým chodem školy. Škola pořádá úvodní schůzku pro rodiče žáků 1. ročníků (31.8.2010), které se účastnilo 81 rodičů ze 106 přijatých žáků, to je 76%.

Nabídku uspořádat pobytový týdenní kurz využili všichni třídní učitelé, většina spolupracovala s bývalými žáky, popřípadě s žáky 4. ročníků. Pro obor Veřejnoprávní činnost a proběhl kurz ve spolupráci se studenty rekreologie OU Ostrava v rekreačním areálu v Bohušově.

Klima školy je podpořeno aktivizačními metodami v hodinách, podporou mimotřídních a mimoškolních aktivit žáků, prostředím tříd a školních budov. Zlepšení vztahů mezi učiteli pomáhají neformální mimoškolní setkávání zaměstnanců – sportovní turnaj ve volejbale, bowlingu, ping pongu a badmintonu.

Prevenci kouření podporuje snaha změnit postoj ke kouření „Normální je nekouřit“, jednotný přístup učitelů ke kouření, motivace ke zdravému životnímu stylu. Pro omezení kouření byly stanoveny dozory učitelů před budovami škol.

Během školního roku byla řešena neomluvená absence, nevhodné chování žáků ve vyučování (neplnění úkolů zadaných učitelem; vulgární vyjadřování). K problémům přibýlo požívání alkoholu v době vyučování (řešeno ve spolupráci s zákonnými zástupci a odborníky – psychiatr, psycholog).

Ve školním roce byl šetřen podnět k projevům šikany. Během šetření výchovného problému v době konání lyžařského kurzu (9.1. – 15.1.2011) vyšly najevo jiná porušení školního řádu (požívání alkoholu, měkkých drog) a šikana nebyla prokázána.

Škola se neúspěšně snaží získat školního psychologa. V regionu není vhodný odborník. S obsazením pozice speciálního pedagoga nesouhlasí zřizovatel.

Údaje o dalším vzdělávání pedagogických pracovníků včetně řídicích pracovníků

	Organizátor	Počet zúčastněných
Cizí jazyky – angličtina (celoročně)	KVIC Nový Jičín	14
Cizí jazyky – hodnotitel PP a UZ němčina, angličtina, ruština (příprava na maturitu), hodnotitel pro žáky s PUP	SU Opava, NIDV Ostrava	16
Cizí jazyky – studijní pobyt v zahraničí	SU Opava (Sambachshof)	3
Zahraniční stáže	Sambachshof	3
Český jazyk – hodnotitel PP a UZ (příprava na maturitu) hodnotitel pro žáky s PUP	NIDV Ostrava	14
Pedagogika – metody výuky	KVIC Nový Jičín	8
Rozšiřující studium pro učitele výtvarné výchovy	UP FF Olomouc	2
Zákoník práce, změny zákonů ve školství	KVIC Nový Jičín, Fakta, v.o.s.	3
Kurz instruktora snowboard	Opava	1
Ekonomika (finanční gramotnost, metodika TEA)	HYL, s.r.o	2
EDUČas – vzdělávání učitelů dějepisu	KVIC Nový Jičín	7
CELKEM		73

Aktivity a prezentace školy na veřejnosti

Výsledky školy v soutěžích

Okresní soutěže			
Název	1. místo	2. místo	3. místo
Okresní kolo v ve stolním tenisu			
Wolkerův Prostějov	3		
Regionální soutěže			
Název	1. místo	2. místo	3. místo
Wolkerův Prostějov (krajské kolo)	2	1	
Soutěž zdravotnických škol v uměleckém přednesu	2		
Valašské křoví 2011	1		3
Krajská přehlídka dospělých činoherních souborů hrajících dětem (ocenění za herecký výkon a výběr textu)	3		
Národní soutěže			
Název	1. místo	2. místo	3. místo
Pedagogická poema			1
Wolkerův Prostějov	1		
Hudební festival středních pedagogických škol	2	1	2

Státní informační politika ve vzdělávání

Vedení školy věnuje stálou pozornost zlepšování práce pedagogů i žáků s výpočetní technikou. Pro výuku ICT jsou určeny 3 učebny (50 stanic). Ve dvou učebnách jsou instalovány interaktivní tabule, v 15 učebnách je dataprojektor.

Škola má svou vlastní počítačovou síť. Všichni pedagogové mají v rámci svých kabinetů neomezený přístup k PC i k internetu. Přes počítačovou síť mají všichni pedagogové přístup k černobílé i barevné laserové tiskárně a ke skeneru. Pro potřeby výtvarníků byla zakoupena barevná laserová tiskárna, která umožňuje tisk reprezentačních materiálů školy s menšími finančními částkami.

V rámci školní sítě funguje i agenda školy – Systém agendy pro školy (SaS) je rodičům přes webové stránky školy zpřístupněna elektronická žákovská knížka.

Žáci mají neomezený přístup k internetu na 3 stanicích na Jiráskově ulici (chodba) a na 5 stanicích umístěných na Husově náměstí (studovna). K dispozici je tiskárna a skener, kopírka. Přístup k internetu je také zajištěn pro ubytované žákyně na DM 5 PC (Hlubčická ulice).

Škola má vlastní webové stránky www.spgs-szs.cz.

Environmentální výchova

Aplikaci průřezového tématu Člověk a životní prostředí podporuje prostředí školy (třídění odpadu, estetická úprava školy, vztahy mezi zaměstnanci školy), spolupráce se Střediskem ekologické výchovy v Krnově a s odborem ŽP (besedy, projekty, exkurze, veřejná slyšení), členství v Klubu ekologické výchovy.

Zásadní úlohu při aplikaci průřezových témat mají předměty biologie, fyzika a chemie, které vedou žáka k pochopení zásadního významu přírody a životního prostředí pro člověka a pomáhají budovat systém postojů a hodnotové orientace v duchu udržitelného rozvoje a ekologie.

V oboru Předškolní a mimoškolní pedagogika byl do ŠVP od 1.9.2010 zařazen nový předmět Environmentální inspirovat, jehož cílem je připravit žáky na práci s dětmi předškolního a školního věku v oblasti environmentální výchovy tak, aby byli schopni zpracovávat samostatně nebo v týmu programy ekologické výchovy pro určitou věkovou skupinu dětí, aby volili činnosti pozitivně ovlivňující vztah dětí k životnímu prostředí.

Od 31.12.2009 je škola zapojena v síti M.R.K.E.V. (sít' zabývající se ekologickou výchovou). Ve školním roce 2010/2011 jsme se účastnili mezinárodního programu Ekoškola.

V rámci spolupráce s odborem životního prostředí MěÚ Krnov jsme realizovali celoroční kampaň Krnov – město mezi řekami. V rámci kampaně se z iniciativy žáka školy uskutečnila fotografická soutěž Řeky v proměnách, za výrazného přispění žáků Putování po studánkách, soutěžní dopoledne pro žáky MŠ a ZŠ na krnovském koupališti. Bližší informace o zapojení školy naleznete na webových stránkách www.krnovmestostromu.estranky.cz.

Prezentace na veřejnosti

V rámci projektu Adopce na dálku a z podnětů Mgr. Holubové a třídy 4.C (třídní učitelka PhDr. Kusové) adoptovala „škola“ ve spolupráci se Sdružením rodičů šestnáctiletou Noor Namaganda z Ugandy. Nejnižší částka, kterou adoptivní rodič musí poskytnout na rok studia, je sedm tisíc korun. Z těchto prostředků se hradí školní pomůcky a školné, část slouží také na stravu a základní zdravotní péči. Dívku si třída vybrala také proto, že se Noor chce stát učitelkou.

Žáci se zapojují jako dobrovolníci při sbírkách Květinový den, Svátek s Emilem, Světlušky.

V současné době navštěvuje dívčí pěvecký sbor Ars voce ve dvou odděleních (koncertní a přípravný sbor) 80 děvčat, které se chystají na budoucí dráhu pedagogických pracovníků. Sbor je pro všechny příležitosti obohatit si vědomosti a dovednosti získané studiem na naší škole a odbourávat tak při zahraničních zájezdech své jazykové bariéry.

Ve školním roce zaznamenal sbor řadu významných úspěchů – např. Zlaté pásmo v celorepublikovém klání – Hudební festival 2011.

Ve škole působí pod vedení Mgr. Petry Severinové studentské divadlo Červiven, které v tomto školním roce realizovalo několik zdařilých dramatických projektů – divadelní hru Radosti mládí na motivy literární předlohy Ireny Douskové Oněgin byl Rusák; jevištní úpravu literárního textu Daisy Mrázkové Nádherné úterý; divadelní provedení básnických textů současných básníků (např. Krchovského) v dramatické koláži.

Divadelní soubor získal během roku několik ocenění, mimo jiné i v celostátní přehlídce Wolkerova Prostějova, nebo na přehlídce Valašské křoví 2011.

Výsledky inspekce provedené Českou školní inspekcí

Cílem inspekční činnosti v termínu inspekce (2. - 4. ledna 2011) bylo zjistit a zhodnotit podmínky, průběh a výsledky vzdělávání poskytovaného střední školou v dobíhajícím oboru 53-41-M/007 Zdravotnický asistent a v oboru 53-41-H/01 Ošetřovatel a oboru 53-41-M/01 Zdravotnický asistent, který je od 1.9.2010 vyučován podle ŠVP. Zhodnotit plnění ŠVP a jeho soulad s právními předpisy a příslušným RVP.

ČŠI konstatovala, že realizovaná nabídka vzdělávání odpovídá požadovaným obecným standardům. Škola podporuje rozvoj vědomost, dovedností a návyků, výsledky vzdělávání systematicky hodnotí.

Sledované výdaje školy podporují realizaci ŠVP. Škola vhodně využívá možností rozvojových projektů, darů i hospodářské činnosti z pronájmů. Určuje priority dle svých rozpočtových možností, čímž dochází k optimálnímu využívání finančních prostředků.

Škola zajišťuje bezpečnost a ochranu zdraví žáků, podporuje jejich zdravý vývoj. Vyhodnocuje zdravotní a bezpečnostní rizika včetně šikany a přijímá opatření k jejich minimalizaci.

Škola poskytuje vzdělávání v souladu s platnými učebními dokumenty a v souladu s rozhodnutím o zařazení do rejstříku škol a školských zařízení.

Od posledního hodnocení školy ČŠI došlo k rozvoji materiálně technických podmínek pro realizaci ŠVP a v souladu s příslušnými ustanoveními školského zákona.

Hodnotící, kontrolní, informační a další školní systémy jsou funkční a zajišťují řádný chod školy.

Údaje o hospodaření školy v roce 2010

Rozpis závazných ukazatelů

V průběhu roku 2010 docházelo na základě rozpočtových opatření zřizovatele k úpravě závazných ukazatelů. Poslední úpravou, ze dne 22. 12. 2010, byly naší škole stanoveny konečné závazné ukazatele.

<u>Závazný ukazatel</u>	Celkem poskytnuto Kč	Celkem použito Kč k 31.12. 2010
ÚZ 33353		
Prostředky na platy	19 010 000	19 010 000
OPP	400 000	400 000
Zákonné sociální poj. a ost.náklady	6 978 000	6 876 916
Přímé ostat.neinvestiční výdaje	271 000	372 084
Celkem	26 659 000	26 659 000
ÚZ 33026		
Financování odměn pro hodnotitele PP v MAG 2010	24 684	23 156
ÚZ 33160		
Účelové prostředky – „Podpora romských žáků SŠ“	22 600	16 566
ÚZ 33166		
Zabezpečení ústř. kola soutěže Pedagogická poema	65000	65000
v tom OON	20 000	
ostatní ONIV	45 000	
Přímé náklady celkem	26 771 284	26 763 722
ÚZ 00001		
Provozní náklady	4 777 000	4 777 000
Prostředky na zajištění přístupu k ICT	50 000	50 000
ÚZ 00205		
Účel.prostředky- odpisy DHM a DNM	365 000	365 000
Provozní náklady celkem	5 192 000	5 192 000
Příspěvek na provoz od zřizovatele celkem	31 963 284	31 955 722
Příspěvek na provoz od obce		
Jednotné sborové oblečení pěvec.sboru	92 400	92 400
Hudební festival Litomyšl 2010	15 000	15 000
Pedagogická poema	10 000	10 000
Příspěvky od obce celkem	117 400	117 400

Odvod do rozpočtu kraje – odvod z odpisů

217 000

Vyhodnocení závazných ukazatelů a účelových prostředků

Dotace poskytnuté prostřednictvím zřizovatele v celkovém objemu 31 963 284,- Kč, byly čerpány v celkové výši 31 955 722,- Kč. Nevyčerpano bylo 6 034,- Kč, z účelové dotace „Podpora romských žáků středních škol“ **ÚZ 33160**. Prostředky nebyly vyčerpany z důvodů nemoci vybraných žáků a nedoložení příslušných dokladů, tzn. nečerpali plně nárokované náklady na vzdělávání. Dotace byla čerpána v souladu s pravidly nakládání dotací dle vyhlášeného programu.

Dalších 1 528,- Kč bylo nedočerpano z účelových prostředků „Financování odměn pro hodnotitele písemných prací v rámci pokusného ověřování maturitní zkoušky v roce 2010“ **ÚZ 33026**, kde hlavním kritériem byl počet hodnocených prací, tzn. že nedočerpaní odpovídá počtu nepředložených prací ke zhodnocení. Účelová dotace „Zabezpečení ústředního kola soutěže Pedagogická poema“ **ÚZ 33166** byla čerpána a vyúčtována dle stanovených podmínek. Dotace byla určena na ostatní osobní náklady – 20 tis. Kč a ostatní NIV – 45 tis. Kč. Závazný ukazatel **ÚZ 33353** Prostředky na platy a OON byly plně vyčerpany, v zákonných odvodech vzniklá úspora ve výši Kč 101 084,- byla vyčerpana plně v přímých ONIV.

Přehled využití prostředků přímých ONIV:

Účel	Rok 2008 celkem Kč	Rok 2009 celkem Kč	Rok 2010 celkem Kč
cestovné	149 468	154 301	151 335
semináře, školení, DVPP	132 488	107 356	77 285
ochranné pomůcky	59 229	53 745	32 986
zákon.pojištění zaměstnanců	87 222	90 416	84 144
náhrady za DPN		18 904	26 334
učební pomůcky		49 506	0
učební pomůcky ze slevy na pojistném		247 249	
Celkem ONIV bez slevy na pojistném 2009	428 408	474 228	372 084

Přímý ONIV se stále snižuje, chybějící prostředky jsou čerpány na úkor provozních prostředků.

Provozní náklady **ÚZ 00001** ve výši 4 827 tis. Kč byly čerpány dle stanovené účelové části na zajištění ICT provozu částkou Kč 50 tis. – zajištění přístupu k internetu 33 tis.Kč+17 tis.obnova PC; 4 777 tis. Kč byly čerpány z části na pokrytí přímých výdajů v položce cestovného částkou Kč 85 tis., v položce učební pomůcky částkou Kč 399 tis., zbylá část Kč 4 293 tis. na ostatní náklady k zajištění provozu školy. Účelové provozní prostředky **ÚZ 00205** na krytí odpisů dlouhodobého hmotného a nehmotného majetku ve výši Kč 365 tis. byly plně vyčerpany. Závazný ukazatel – **odvod do rozpočtu zřizovatele** - z investičního fondu odvedla organizace v předepsané výši Kč 217 tis.

Vyhodnocení ostatních příspěvků

Z veřejné finanční podpory Města Krnov **ÚZ 00002**, dle rozpočtových pravidel územních rozpočtů, byl naší škole poskytnut příspěvek na provozní náklady celkem ve výši 117 400,- Kč, který byl plně vyčerpan a vyúčtován v souladu se stanovenými podmínkami.

Závazný ukazatel - Výsledek hospodaření pro rok 2010 ve výši 0 Kč organizace splnila. Výsledek hospodaření byl tak tvořen z vlastních prostředků organizace. Zisk v doplňkové činnosti ve výši Kč 430 tis. byl plně použit na krytí části oprav sociálních zařízení v jedné z budov školy, tj. ztráty v hlavní činnosti ve výši Kč 430 tis. Původním plánem bylo pokrýt tyto rozsáhlé opravy z investičního fondu, díky zisku v doplňkové činnosti byly použity prostředky investičního fondu v podstatně nižší částce a můžeme tak plánovat další rozsáhlé opravy a údržbu svěřených budov.

Mzdové náklady a zaměstnanci

Závazný ukazatel se meziročně odvíjí od počtu jednotek výkonů , výkony organizace jsou vyjádřeny počtem žáků střední školy, počtem stravovaných žáků (vlastních i ostatních škol) ve školní jídelně a počtem žáků ubytovaných na domově mládeže. Nepříznivý demografický vývoj jak v ČR tak i v našem regionu ovlivňuje postupný meziroční pokles všech jednotek výkonů.

Hlavní závazný ukazatel – prostředky na platy a ostatní platby za provedenou práci, byl čerpán stoprocentně. Limit počtu zaměstnanců byl stanoven na 70, ve skutečnosti dosáhl tento ukazatel hodnoty 72,182, t.j. překročení o 2,182 přepočteného stavu zaměstnanců. Důvodem překročení tohoto ukazatele byla nutnost náhradních zástupů za dlouhodobé nemoci.

Přehled výkonů a počtu zaměstnanců

Škola § 2122

kategorie	2008	2009	2010
žáci	566	511	481
pedagogové	49,26	46,77	43,72
nepedagogové	12,01	10,78	11,11
Celkem zaměstnanců	61,27	57,55	54,83

Školní jídelna § 3142

kategorie	2008	2009	2010
žáci	596	548	462
nepedagogové	11,86	10,84	10,58
celkem	11,86	10,84	10,58

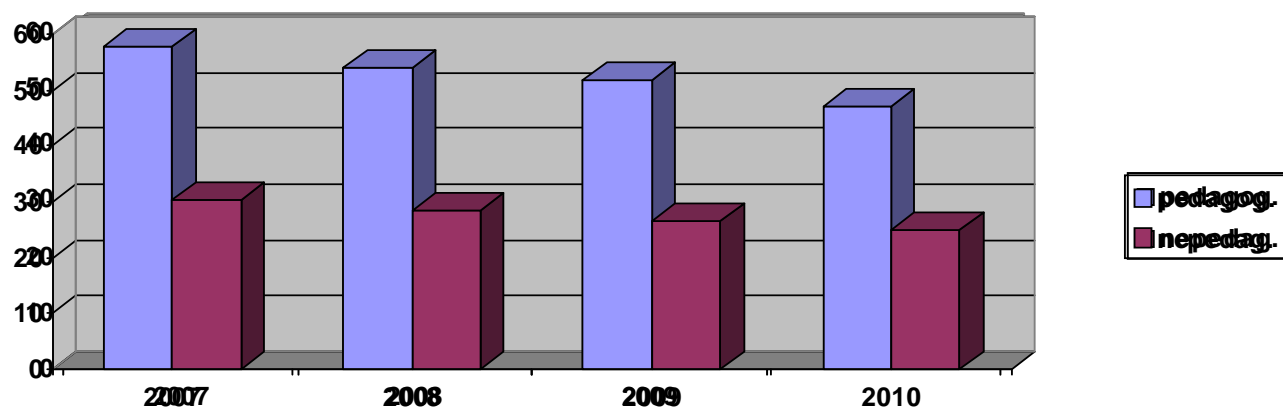
Domov mládeže § 3147

kategorie	2008	2009	2010
žáci	111	109	79
pedagogové	4,82	5,10	3,37
nepedagogové	4,64	4,84	3,40
celkem	9,46	9,94	6,77

Celkem škola

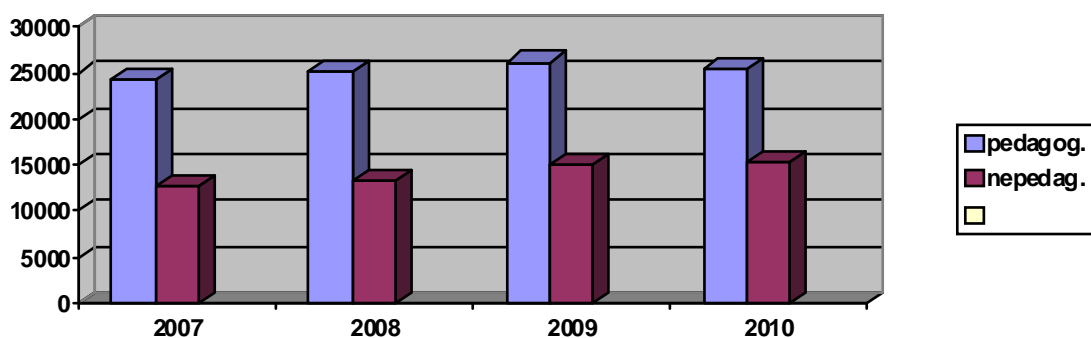
kategorie	2008	2009	2010
pedagogové	54,08	51,87	47,09
nepedagogové	28,51	26,46	25,09
celkem	82,59	78,33	72,18

Vývoj průměrného přepočteného stavu zaměstnanců ze celkem.



Vývoj celkových průměrných platů ze státního rozpočtu

kategorie	Průměrný plat 2008	Z toho nenárok. složka	Průměrný plat 2009	Z toho nenárok. složka	Průměrný plat 2010	Z toho nenárok. složka
pedagogové	25 072	2 807	26 203	2 792	25 554	1 639
nepedagogové	13 223	1 744	15 046	1 816	15 234	1 289
celkem	20 982	2 440	22 434	2 462	22 565	1 517



Porovnání s celokrajskými průměrnými platy

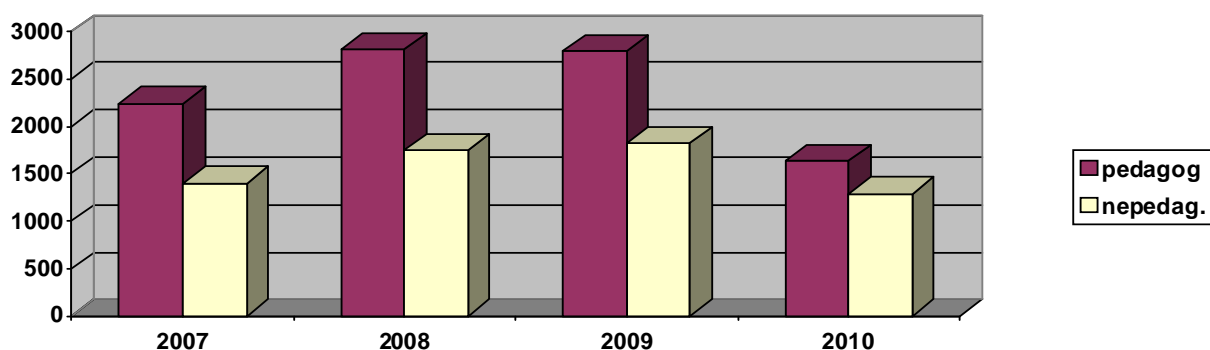
kategorie	Průměrný plat MSK	Průměrný plat Krnov	Rozdíl v Kč	Z toho nenárok.sl MSK	Z toho nenárok.sl Krnov	Rozdíl v Kč
Pedagogové SOŠ	27 090	25 554	-1 536	3 016	1 639	- 1 377
nepedagog. SOŠ	16 869	15 046	-1 823	2 358	1 816	- 542
Školní jídelny	14 476	14 246	-230			

DM-vychovatel	21 039	20 011	-1 028			
DM nepedag.	14 753	11 855	- 2 898			

Vývoj průměrných platů

Z porovnání proti předcházejícímu roku 2009 došlo u pedagogů k poklesu průměrného platu o 2,48 %, u nepedagogických pracovníků byl nárůstu o 1,25 %. Úroveň průměrných platů všech kategorií zaměstnanců je pod průměrným platem Moravskoslezského kraje.

Vývoj mimotarifních složek mzdy



Rozbor příjmů z vlastní činnosti

Mimorozpočtové zdroje	Rok 2009	Rok 2010	Rozdíl
Euroregion Praděd-projekt přeshraniční spolupráce	107 643	0	-107 643
MŠMT-zahraníční odbor – Projekt partnerství COMENIUS 2008 – 2010	72 494	220 517	+148 023
Slezská Univerzita v Opavě-Partnerství v projektech ESF 2009-2011	166 143	96 306	-69 837
KVIC Nový Jičín-refundace mezd za účast na DVPP		40 334	+40 334
Město Krnov – spoluúčast na projektech	30 000	117 400	+87 400
Finanční dary	0	5 000	+5 000
Věcné dary	9 548	0	- 9 548
Fond odměn	74 983	45 100	-29 883
Investiční fond		180 088	+180 088
Celkem mimorozpočtové zdroje	460 811	704 745	+243 934

mimorozpočtové zdroje jsme získali

- z domu zahraničních služeb MŠMT v roce 2008 - 316 tis. Kč na projekt partnerství „Comenius“, použito v roce 2009 na mobility učitelů a žáků do partnerských zemí 72 494,- Kč, v roce 2010 na další mobility pak 220 517,- Kč. Podmínkou projektu bylo splnění 24 mobilit, pro nemožnost splnění 6-ti mobilit bylo z projektu vráceno poskytovateli 20 513,- Kč. Projekt byl ukončen 31. 7. 2010

- partnerstvím v projektech Slezské univerzity v Opavě, financovaných z prostředků evropských fondů, jsme ve výnosech získali v roce 2010 celkem 96 306,- Kč. Jeden z projektů byl již ukončen, v roce 2011 bude dobíhat do již jen jeden, kdy podle rozpočtu můžeme ještě čerpat 66 tis. Kč
- Dle smlouvy o vzdělávání z Krajským zařízením pro vzdělávání pedagogů jsme získali za účast pedagogů na vymezených vzdělávacích programech část mzdových prostředků včetně odvodů zákonného pojištění – 44 tis. Kč. Smlouva je uzavřena do 28. 2. 2013.
- finanční dar věnoval rodinný příslušník žáka školy, účelově určený na knihy do výuky
- z prostředků fondu odměn na posílení nenárokových složek platu celkem 45 100,- Kč, do roku 2011 předpokládáme dočerpání 92 tis. Kč
- ve formě účelových finančních příspěvků z Města Krnov **ÚZ 00002**, 117 400 tis. Kč, na podíl nákladů souvisejících s účastí školního pěveckého sboru na přehlídce pěveckých sborů pedagogických škol v Litomyšli – „Hudební festival Litomyšl 2010“, ve výši Kč 15 0000- . Prostředky byly plně vyčerpány a řádně vyúčtovány. Významnou pomocí byl příspěvek na jednotné sborové oblečení pro členy školního pěveckého sboru ARS VOCE ve výši Kč 92 400. Sbor svými vystoupeními a předními umístěními na významných soutěžích důstojně reprezentuje školu i Město Krnov. Příspěvkem 10 000,- Kč Město Krnov podpořilo další významnou akci školy - 43. ročník Národní soutěžní přehlídky v přednesu, četbě a improvizaci žáků středních pedagogických škol. V roce 2011 počítáme opět s pomocnými příspěvky na akce pořádané naší školou i když prostředky z veřejných finančních podpor Města Krnov budou omezené.

Ostatní výnosy	Rok 2009	rok 2010
Výnosy z prodeje služeb – školní a závodní stravování	2 710 837	2 422 034
Výnosy z prodeje služeb – ubytování žáků	741 285	494 676
Výnosy z prodeje školních služeb- kurzy, exkurze, šk. potřeby	820 009	767 499
Jiné ostatní výnosy –kopírka žáci	27 038	15 565
Jiné ostatní výnosy-náhr.škod	6 596	17 184
Výnosy z prodeje ostat.mater.	14 099	11 543
Úroky na bankovních účtech	1 904	1 723
Ostatní výnosy (předfakturace)	85 569	114 116
Škody, manka	10 131	17 341
Výnosy z nájmu	547 628	Doplň.č.
Ostatní výnosy	88 806	Doplň.č.
Celkem	5 514 713	3 861 681

- výnosy ze školního a závodního stravování bude i v roce 2011 ovlivněn snížením počtu stravovaných žáků, postupným snižováním počtu zaměstnanců, k čemuž přispěje velkou měrou i přeměna dvou školních jídelen na jednu školní jídelnu - výdejnu, kdy už nebude možné stravovat žáky a zaměstnance ostatních škol, dojde ke snížení výnosů z této činnosti

- pokles výnosů z ubytování způsobuje pokles ubytovaných žáků
- ve výnosech z prodeje materiálu a školních služeb jsou příjmy žáků za nákup učebnic, časopisů do výuky, školních potřeb do výtvarné výchovy, úhrady za plavecký, turistický a lyžařský kurz, exkurze, kopírovací služby – tyto výnosy nejsou ziskové, žákům jsou prodávány ve výši skutečných pořizovacích nákladů

Pokles výnosů v hlavní činnosti je odrazem postupného úbytku jednotek výkonů v celé hlavní činnosti školy. Výnosy v hlavní činnosti nejsou ziskové, odvíjí se dle skutečných nákladů mimo tržeb za stravování. V roce 2010 byl ze stravování žáků a zaměstnanců vytvořen zisk ve výši 34 876,- Kč díky změně koeficientu při uplatnění odečtu DPH z 0,33 na 0,40. Tzn. že náklady na potraviny bylo možné díky vypořádacímu koeficientu v závěru roku zvýšit o 60% neuplatněné DPH z původních 67%. Ostatní drobné výnosy, které vytvořily zisk ve výši 35 024,- tis. Kč byly výnosy z náhrad za škody – ztracené kopírovací a vstupní karty, omluvné listy, nevyzvednuté přeplatky stravy (strávníky nelze dohledat), závěrečné vyúčtování projektu Comenius. Celkový zisk v hlavní činnosti 69 900,- Kč, byl použit na pokrytí nákladů rozsáhlé opravy sociálních zařízení v budově školy na Husově nám. 1.

Náklady

Náklady provozní v hlavní činnosti	Rok 2009	Rok 2010
Z dotace zřizovatele ÚZ 00001	5 341 000	5 192 000
Materiál	1 422 444	1 190 207
Energie	1 731 244	1 752 455
Opravy	536 731	465 469
Cestovné	31 165	84 726
Služby	980 901	1 079 685
Bankovní poplatky	54 242	65 551
Ostatní náklady provozní	168 278	172 671
Odvody z mezd vyplacených z FO	26 995	16 236
	4 952 000	4 782 000
Služby ÚZ 00203	60 000	
Odpisy ÚZ 00205	329 000	365 000
Materiál, služby ÚZ 33166		45 000
Z ostatních zdrojů mimo DČ	5 077 135	4 996 464
Materiál	3 227 850	2 619 681
Energie	672 949	485 846
Opravy	80 375	680 025
Cestovné	61 660	111 455
Služby	788 466	904 669
Odpisy	34 193	0
Mzdy+odvody	159 064	182 884
Ostatní náklady	52 578	11 904
Celkem	10 418 135	10 233 464

Provozní náklady proti roku 2009 ovlivnila změna účtování o doplňkové činnosti, hlavně nákladů na pronájmy. V souvislosti s opuštěním jedné budovy domova mládeže v srpnu 2010 došlo ke snížení nákladů na provoz zbylých budov, které se vyrovnaly nákladům na vystěhování této budovy. Celkově proti roku 2009 vykazuje škola nižší provozní náklady o 185 tis. Kč.

Zvýšené náklady na spotřebu energií jsou v roce 2010 vyšší jednak z důvodů vyšších cen a jednak z důvodů rozsáhlé opravy sociálního zařízení v době školních prázdnin, spotřeba energií v hlavní činnosti z vlastních zdrojů je o 165 892,- Kč nižší proti roku 2009 z důvodů snížení výkonů v ubytování na domově mládeže a ve školní jídelně od září 2010.

Přehled čerpání dotace rozpočtu zřizovatele na provozní náklady 2005 – 2010

Při hodnocení čerpání dotace z rozpočtu zřizovatele dochází ke zkreslení některých položek. Ideální by byly ceny bez DPH, ale uváděné hodnoty by byly v rozporu z hodnotami v účetnictví. V cenách je tedy proúčtována neuplatněná DPH, která ale není v jednotlivých letech stejně vypočítána (legislativní změny). DPH se pak promítá do jednotkové ceny a u některých energií (např. elektrické) se hodnoty naměřené povyšují ročními koeficienty stanovenými dodavatelem. Přesto lze některá zásadní směřování z tabulek a grafů vyčíst. Z uvedených hodnot vyplývá, že zhruba třetinu nákladů tvoří výdaje za energie. Ostatní položky kopírují nárůst cen nebo změny danění. Výdaje za materiál kolísají podle zapojení školy v projektech. Nárůst cestovného v roce 2010 je výsledkem tří zahraničních cest: v rámci žákovského projektu Utajovaná minulost (Osvětim) a Kulturní toulky Evropou (Vídeň, Londýn).

Rok 2005 není vhodný jako srovnávací nebo výchozí, protože je to rok sloučení dvou subjektů k 1.9.2005 (rok zahrnuje 8 měsíců hospodaření SPgŠ a SOŠ a 4 měsíce hospodaření sloučeného subjektu SPgŠ a SZŠ Krnov).

Od roku 2005 začala škola realizovat doporučení energetického auditu (termostatické ventily 2005 budova na Jiráskově ulici, výměna oken na DM Hlubčická ulice 2008, zateplení budov – Jiráskova ulice severní část 2002; tělocvična 2010) a zajištění splnění hygienických požadavků dle platné legislativy (školní nábytek, válendy s úložným prostorem; rekonstrukce WC).

Objem vyjádřený v Kč

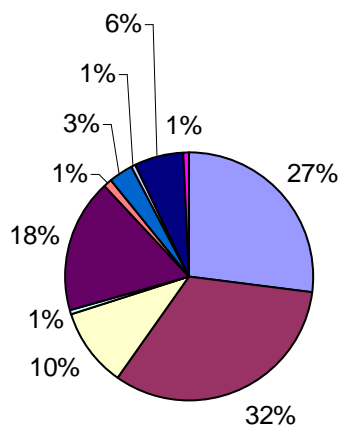
rok	dotace zřizovatele	materiál	energie	opravy	cestovné	služby	bankovní poplatky	ostatní provozní náklady	odvody z mezd FO	odpisy	ICT
2010	5 192 000	1 190 207	1 752 455	465 469	84 726	1 029 685	65 551	172 671	16 236	365 000	50 000
2009	5 341 000	1 422 444	1 731 244	536 731	31 165	930 901	54 242	168 278	26 995	329 000	50 000
2008	5 154 000	1 578 283	1 353 822	512 206	10 972	860 662	54 339	366 716	0	367 000	50 000
2007	5 020 000	1 094 656	1 606 409	616 253	1 346	722 812	50 330	507 194	0	358 000	45 000
2006	4 854 259	1 085 740	1 323 444	695 290	1 087	698 785	49 396	518 258	0	399 000	
2005	3 607 941	1 254 470	986 670	158 993	1 625	478 699	26 976	126 231	0	368 336	

Objem vyjádřený v %

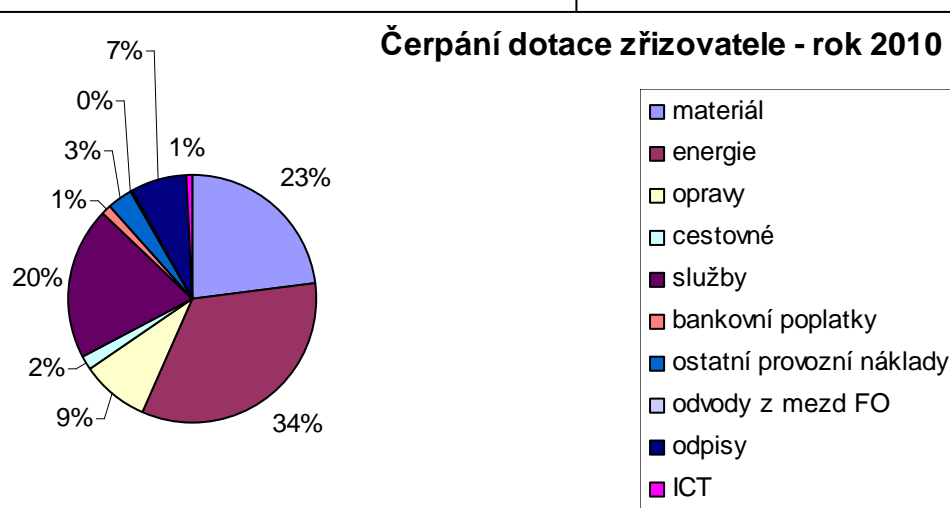
rok	dotace zřizovatele	materiál	energie	opravy	cestovné	služby	bankovní poplatky	ostatní provozní náklady	odvody z mezd FO	odpisy	ICT
2010	100	22,92	33,75	8,97	1,63	19,83	1,26	3,33	0,31	7,03	0,96
2009	100	26,63	32,41	10,05	0,58	17,43	1,02	3,15	0,51	6,16	0,94

2008	100	30,62	26,27	9,94	0,21	16,70	1,05	7,12	0	7,12	0,97
2007	100	21,81	32,00	12,28	0,03	14,40	1,00	10,10	0	7,13	0,90
2006	100	22,37	27,26	14,32	0,02	14,40	1,02	10,68	0	8,22	0
2005	100	34,77	27,35	4,41	0,05	13,27	0,75	3,50	0	10,21	0

Čerpání dotace zřizovatele - rok 2009



Čerpání dotace zřizovatele - rok 2010



Přehled vývoje energií 2005 – 2010

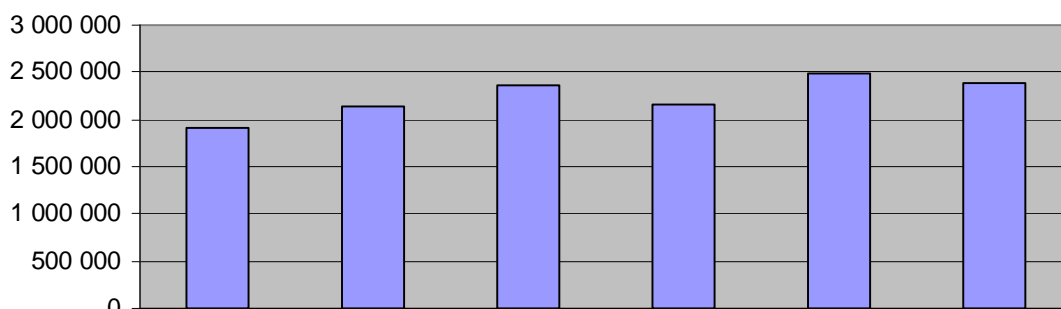
Další grafy a tabulky sledují vývoj spotřeby energií v pětiletém období. Srovnatelná čísla jsou od roku 2006. V roce 2010 se u některých energií projevila úspora také díky částečnému opuštění budovy na náměstí Míru 14 (DM).

Největší díl z energií představuje dodávka tepla. I když škola postupně mění okna a zatepluje, nedaří se nárůst nákladů zastavit popřípadě snížit. Spotřeba tepla je závislá na klimatických podmínkách a na spolupráci s dodavatelem tepla (dodávka tepla neodpovídá vždy tepelným podmínkám; přetápí se budova na Husově náměstí, která nemá radiátory vybavené termostatické ventily).

Energie celkem

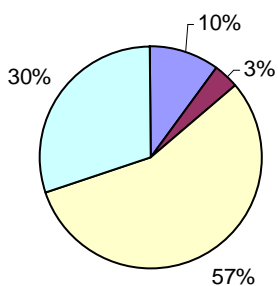
rok	celkem	hrazeno z		podíl energií z dotace zřizovatele v %
		hlavní činnosti	z prostředků zřizovatele	
2010	2 378 509	2 238 301	1 752 454	33,75
2009	2 487 135	2 404 193	1 731 244	32,41
2008	2 150 944	2 072 534	1 353 822	26,27
2007	2 357 855	2 258 420	1 606 409	32
2006	2 145 762	1 949 764	1 405 444	27,26
2005	1 921 083	1 916 791	1 093 160	27,35

vývoj spotřeby energie celkem v Kč

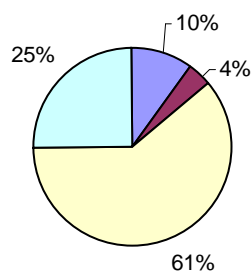


energie celkem	1 921 083	2 145 762	2 357 855	2 150 944	2 487 135	2 378 509
----------------	-----------	-----------	-----------	-----------	-----------	-----------

podíl energií - 2009



podíl energií - 2010



- voda
- plyn
- dálkové topení
- elektrická energie

Doplňková činnost

Doplňková činnost organizace je vymezena ve zřizovací listině, organizace provozovala doplňkové činnosti v souladu s touto zřizovací listinou.

Výnosy z doplňkové činnosti ovlivnila změna účtování, kdy byla činnost rozšířena o okruhy činností účtovaných v roce 2009 v hlavní činnosti – pronájmy, kulturní produkce, obchodní činnost, reklamní činnost, kopírování (tisky, opisy).

	2009 náklady	2010 náklady	2009 výnosy	2010 výnosy	Rozdíl
Ubytovací služby	87 825	35 774	105 221	65 974	-39 247
Hostinská činnost	1 417 320	1 230 251	1 407 804	1 304 095	-103 709
Strava zam.ostat.škol		127 313		129 040	+129 040
DČ 2009			1 513 025	1 499 109	-13 916
Kulturní produkce		7 639		7 639	+7 639
Lektorská činnost	1 192	1 762	0	0	
Obchodní čin.		6 176		5 869	+5 869
Reklamní čin.		0		6 416	+6 416
Kopírování opisy		3 378		7 694	+7 694
Pronájem majetku		114 598		430 202	+430 202
	1 506 337	1 526 891	1 513 025	1 956 929	
HV			6 688	430 038	+423 350

Ubytovací služby

Pokles výnosů z důvodů snížení kapacity ubytovacích míst ze 150 na 55 od září 2010, kdy došlo k vyjmutí budovy domova mládeže z naší správy. Doplňková činnost provozována v těchto prostorách během školních prázdnin tímto byla realizována v podstatně menším rozsahu. Celkový zisk roku 2010 z této činnosti – 30 200,- Kč. V příštích letech tak můžeme počítat s minimálními výnosy z této činnosti.

Hostinská činnost

Výnosy z této činnosti jsou proti roku 2009 o 25 tis. Kč vyšší, přes pokles výkonů ve stravování žáků se dařilo udržet výkony ve stravování cizích strávníků, současně díky vypořádacímu koeficientu DPH v závěru roku bylo možné snížit všechny provozní náklady na výrobu jídel a zvýšit celkový zisk z činnosti na 75 572,- Kč; v roce 2011 již s těmito výnosy nemůžeme počítat, obě školní jídelny budou zrušeny, vybudována bude jedna školní jídelna - výdejna, kapacitou pokryje jen stravování vlastních žáků

Kulturní produkce, lektorská činnost, obchodní činnost, kopírování, opisy

Tyto činnosti jsou malého rozsahu.

Reklamní činnost

Výnosy byly dosud stálým příjmem s nulovými náklady, tato činnost v budoucnu bude poloviční vlivem úbytku jedné budovy .

Pronájem majetku

Organizace využívá při správě budov volné kapacity dle možností k pronájmům, výnosy z této činnosti jsou hlavním příjmem celé doplňkové činnosti, výnosy z pronájmů v roce 2010 byly proti roku 2009 nižší o 115 tis. Kč, vlivem vyjmutí budovy domova mládeže ze správy k prvnímu srpnu 2010, tím byl snížen výnos z pronájmu kina Mír ze 194 tis. Kč na 92 tis., tj o 102 tis. Kč, v roce 2011 tak výnos z tohoto pronájmu bude 0 Kč. Rekonstrukcí tělocvičny a zrušením nájemní smlouvy školního bufetu v jedné budově školy došlo ke snížení výnosů o 13 tis. Kč. Výnosy z pronájmů učeben jsou stanoveny z větší části na úrovni skutečných nákladů, zisk je tvořen snížením nákladů v závislosti na výsledném koeficientu DPH v závěru roku. S čistým výnosem z pronájmu prostor kotelen společnosti Dalkia ČR, a.s. ve výši Kč 103 tis. Nemůžeme s jistotou počítat, společnost se připravuje, dle zákona, na zřízení věcného břemene k těmto prostorám. Výnos z pronájmu služebního bytu je v současné době pravidelný, lze s tímto počítat i v roce 2011. Celkově pro rok 2011 musíme počítat s nižšími výnosy z pronájmů o 150 tis. Kč

Doplňková činnost se příznivě podílela na hospodaření organizace, celkový zisk ve výši 430 tis. Kč organizace využila ke krytí rozsáhlé opravy (v objemu 957 tis. Kč) sociálního zařízení v jedné z budov školy. V roce 2011 bude organizace pokračovat v opravě další části této budovy a musí tak počítat s vyšším použitím prostředků investičního fondu.

Výsledek hospodaření

Výsledek hospodaření v hlavní činnosti:	-430 037,-
§3122 – škola	-490 426,-
§ 3142 – školní jídelna	+34 876,-
§ 3147 – domov mládeže	0
§ 3299 – ostatní záležitosti vzdělávání	+25 513,-
Výsledek hospodaření v doplňkové činnosti:	+430 037,-
Ubytovací služby	+30 199,-
Hostinská činnost	+73 845,-
Strava zaměstnanců	+1 726,-
Kulturní produkce	0
Lektorská činnost	- 1762,-
Kopírování, opisy, tisky	+4 315,-
Obchodní činnost	-307,-
Reklamní činnost	+6 416,-
Pronájem majetku	+315 605,-
Celkový hospodářský výsledek	0

Peněžní fondy

V souladu s platnými právními normami organizace vytváří a naplňuje tyto peněžní fondy:

Fond odměn

celkovým zdrojem fondu bylo 137,94 tis.Kč, použito 45,10 tis. Kč na odměny zaměstnanců za plnění mimořádných úkolů, v roce 2011 fond nebude doplněn přídělem z hospodářského výsledku

Rezervní fond

celkovým zdrojem fondu bylo 482,76 tis. Kč, použito 400 tis. Kč na posílení investičního fondu, 5 tis. z účelově určeného peněžního daru na knihy do výuky, v roce 2011 nebude fond doplněn přídělem z hospodářského výsledku

Investiční fond

celkovým zdrojem fondu bylo 2 526,87 tis. Kč, použito bylo 102 tis. Kč na část technického zhodnocení tělocvičny, 41,67 tis. Kč na pořízení dlouhodobého majetku (plynový kotel ÚT) ve školním bytě, 180,09 tis. Kč na pokrytí oprav části sociálního zařízení v jedné z budov školy, 217 tis. Kč odvedeno dle stanovení závazných ukazatelů zřizovateli, v roce 2011 nebude fond doplněn z hospodářského výsledku, zůstatek fondu 1 986,11 tis. Kč organizace plánuje v následujícím období financovat druhou etapu oprav sociálního zařízení v budově školy a rekonstrukci podlahy v tělocvičně, která je již v havarijním stavu.

Fond kulturních a sociálních potřeb

celkovým zdrojem fondu bylo 493,77 tis. Kč, čerpání bylo v souladu se stanovenými pravidly a rozpočtem fondu

příspěvek na stravné zaměstnanců	146,69 tis. Kč
příspěvek na rekreaci, rehabilitaci, rekondici	209,23 tis. Kč
příspěvek na kulturu, sport	5,64 tis. Kč
věcné dary	16,00 tis. Kč
vitamínové doplňky	83,00 tis. Kč

V roce 2011 bude změnou zákonů snížený příděl z prostředků na platy na tvorbu fondu, výdaje fondu bude nutno omezit v souladu s touto změnou.

Péče o spravovaný majetek

Ve správě k výkonu své činnosti měla škola svěřeny 4 budovy, jednu budovu ve výpůjčce Města Krnova: 2 budovy školy, 2 budovy domova mládeže, v jedné budově školy se nachází jedna školní jídelna, v jedné budově domova mládeže druhá školní jídelna.

K 28. červenci 2010 došlo mezi Městem Krnov a Moravskoslezským krajem ke směně nemovitého majetku. Dodatkem č. 6 ke zřizovací listině byla provedena změna vymezeného majetku předaného škole k hospodaření. Budova jednoho domova mládeže nám byla vyjmuta ze správy hospodaření, budova školy na Husově nám. 1, užívána formou výpůjčky Města Krnova, převedena do správy k hospodaření.

Přehled investic, oprav a údržby majetku:

	Provozní dotace ÚZ 00001	Vlastní zdroje ÚZ 00005	Financováno zřizovatelem	Celkem použito
Výměna oken a zateplení tělocvičny		279 000	2 958 312	3 237 312
Oprava sociál. zařízení Husovo nám.1	302 738	680 026		982 764
Výměna krytiny na schodišti školy	58 542			58 542
Malování školních jídelen, šaten školy	29 985	2 697		32 682
Malování domova mládeže	17 906			17 906
Montáž žaluzií ve třídách	26 957			26 957
Oprava střechy domova ml.	41 000			41 000
Havárie elektrika, voda	26 397	492		26 889
Plynový kotel-školní byt		41 672		41 672

Opravy movitého majetku	69 926	10 639		80 565
Revize hasících přístrojů, těl.nářadí, plynových zařízení, komínů, zabezpeč.zařízení	45 832	1 200		47 032
Údržba pozemků-ořezy, kácení stromů	2 200			2 200
celkem	621 483	1 015 726	2 958 312	4 595 521

Pojištění nemovitého majetku zajišťuje centrálně zřizovatel, pojištění movitého majetku proti základním rizikům a odpovědnosti za způsobenou škodu měla organizace sjednáno ve výši Kč 56 648,- . V roce 2011 bude i toto pojištění centrálně zajištěno zřizovatelem.

Veškerý svěřený nemovitý i movitý majetek byl řádně inventarizován, inventarizační zápis včetně rekapitulace inventarizovaného majetku je přílohou této výroční zprávy.

Přehled o uzavřených nájemních smlouvách

Smluvní strana	Předmět - účel nájmu	Účinnost smlouvy		fin. plnění	Rok
		od	do	Kč/rok	2011
Město Krnov	kino "Mír 70"	1.1.2010	31.7.2010	106 941	- 106 941
Staněk Radim, Vítkov	školní bufet	1.9.2009	30.6.2010	3 750	
		2.9.2010	30.6.2011		
Dolbová Šárka, Krnov	školní bufet	9.9.2010	31.12.2010	1 500	- 1500
více smluvních stran - krátkodobé nájmy	tělocvična	1.1.2010	31.12.2010	29 400	
Kusová Stanislava PhDr., Krnov	školní byt	1.8.2007	po dobu zaměstnání	16 524	
více smluvních stran - krátkodobé nájmy	učebny	1.1.2010	31.12.2010	3 000	
Dalkia Česká republika, a.s. Ostrava	kotelny budov	21.1.2008	31.12.2016	103 701	-39 000
Reblok	plochy k rekl.			6 416	-3 000
celkem				271 232	-160 441

V následujícím roce 2011 očekáváme snížení zisku z nájmu o 50 – 60% z důvodů změny vlastníka budovy domova mládeže na nám. Míru 14 od července 2010.

Pohledávky a závazky organizace

Pohledávky

Celkový objem pohledávek eviduje škola ve výši 468,34 tis. Kč, vyplývají ze smluvních vztahů běžné činnosti. Po lhůtě splatnosti se zvyšuje podíl pohledávek za žáky, splatnost je průběžně řešena individuálně, vypořádány plně jsou obvykle před ukončením studia žáků. Z odběratelských smluvních vztahů neevidujeme žádnou nedobytnou pohledávku ani pohledávku v soudním řízení. Členění pohledávek po lhůtě splatnosti k 31. 12. 2010 uvádí

Závazky

Celkový objem krátkodobých závazků eviduje škola ve výši 3 177,51 tis. Kč, dlouhodobého charakteru neevidujeme žádné závazky, žádné spory ze smluvních vztahů nejsou vedeny.

Dodavatelé	414 524
Přijaté zálohy	494 321
Ostatní krátkodobé závazky	27 774
Zaměstnanci	1 281 526
Závazky ze sociálního zabezpečení	710 047
Daně	127 002
Závazky z rozpočtu ÚZ	2 444
Dohadné účty pasivní	119 870
celkem	3 177 508

Závazky ze smluvních dodavatelských vztahů jsou splatné v lednu 2011, dohadné účty pasivní zahrnují nevyúčtované závazky ze spotřeby energií. V položce přijatých záloh jsou zálohové platby na výkony roku 2011 – stravné, ubytování, lyžařské kurzy, plavecký kurz, výtvarné pomůcky, prostředky z partnerských ESF projektů, zálohy za zapůjčení sborového oblečení.

Výsledky finančních kontrol, KHS

V průběhu roku byla v organizaci provedena **Okresní správou sociálního zabezpečení Bruntál** kontrola pojistného a plnění úkolů v nemocenském a důchodovém pojištění za období 1/2009 – 07/2010. Nebyly zjištěny žádné přeplatky ani nedoplatky, nápravná opatření nebyla uložena.

Všeobecnou zdravotní pojišťovnou byla provedena kontrola plnění oznamovací povinnosti, správnost výše a termínu plateb za období 04/2008 – 03/2010. Nebyly zjištěny žádné přeplatky ani nedoplatky, nápravná opatření nebyla uložena.

Krajskou hygienickou stanicí MSK provedena dne 18. 22 2010 kontrola ve Školní jídelně na nám. Míru – zjištěny závady charakteru drobných stavebních oprav, ostatní hygienické podmínky přípravy jídla byly dodržovány v souladu se zákonem o ochraně veřejného zdraví. Kontrola školní jídelny na Husově nám. byla provedena 12. 1. 2010 – zjištěny závady ve výpočtu skladby potravin spotřebních košů. Závada byla způsobena chybným nastavením výpočtu v PC programu, byla odstraněna dodavatelem programu. Této školní jídelně byla udělena výjimka na provoz stravovacích služeb do 31. 12. 2011. Z toho důvodů bude přebudována na školní výdejnu. Blokové pokuty dle zákona o přestupcích nebyly uloženy.

Realizace § 18 zákona 106/1999 Sb.o svobodném přístupu k informacím

- a) **počet podaných žádostí o informace a počet vydaných rozhodnutí o odmítnutí žádostí:**
oficiálně podané písemné žádosti **30**
ústní nejsou evidovány
- b) **počet podaných odvolání proti rozhodnutí:**
nebylo podáno odvolání proti rozhodnutí
- c) **opis podstatných částí každého rozsudku soudu:**
Soud nepřezkoumával žádné rozhodnutí o odmítnutí žádosti o poskytnutí informace
- d) **výsledky řízení o sankcích za nedodržování tohoto zákona bez uvádění osobních údajů:**
Neproběhlo žádné řízení o sankcích za nedodržování tohoto zákona.
- e) **další informace vztahující se k uplatňování tohoto zákona:**
V roce 2010 bylo účtováno za poskytnuté informace celkem: **5 143,- Kč**

Zapojení školy do rozvojových a mezinárodních programů

Projekty, ve kterých je škola partnerem projektu

Rozvoj e-learningu v oblasti vzdělávání pedagogů v Moravskoslezském kraji

Program	OP Vzdělávání pro konkurenceschopnost (oblast podpory 1.3)
Datum výzvy	3.4.2008
Datum zahájení realizace	24.11.2008
Datum ukončení projektu	31.1.2011
Celkové náklady v Kč	1 963 099
Náklady organizace	101 000

Předkladatelem projektu je Slezská univerzita v Opavě, vzdělávací centrum v Krnově. Cílem projektu je inovace školních vzdělávacích programů a zavádění nových prvků do výuky na základních i středních školách. Naše škola se podílela na dotazníkovém šetření a na tvorbě několika e-learningových kurzů (Komunikace mezi žákem a učitelem, První pomoc pro učitele, Burza nápadů, Rozvoj tvořivosti).

Rozvoj kompetencí učitelů související s reformou

Program	OP Vzdělávání pro konkurenceschopnost (oblast podpory 1.3)
Datum výzvy	30.4.2008
Datum zahájení realizace	3.11.2008
Datum ukončení projektu	30.9.2011
Celkové náklady v Kč	3 935 498
Náklady organizace	232 400

Předkladatelem projektu je Slezská univerzita v Opavě. Cílem projektu je vytvoření modulu dalšího vzdělávání pedagogických pracovníků zaměřeného na rozvoj jazykových a metodických kompetencí a modernizaci metod v cizích jazycích. Projekt připravuje učitele na novou maturitu (CERMAT je jedním z partnerů projektu) a na práci v cizích jazycích v souvislosti se ŠVP.

UNIV2 KRAJE

Projekt UNIV 2 – KRAJE (Proměna škol v centra celoživotního učení) je individuální projekt národního Ministerstva školství, mládeže a tělovýchovy, jehož řešitelem je Národní ústav odborného vzdělávání je spolufinancován z Evropského sociálního fondu a státního rozpočtu České republiky.

Projekt pomáhá středním školám při proměně v centra celoživotního učení, která budou nejen učit žáky v rámci počátečního vzdělávání, ale budou nabízet i nejrůznější formy dalšího vzdělávání pro dospělé. Do projektu jsou zapojeny školy ze všech krajů ČR kromě Prahy. Rozšíření nabídky kurzů má přispět ke zvýšení účasti obyvatel na dalším vzdělávání. Po ukončení školy se totiž dále vzdělává pouze menší část obyvatel ČR a to v už při rychlých ekonomických i společenských změnách globalizovaného světa nestačí.

Zapojení školy do dalšího vzdělávání v rámci celoživotního učení

Programy ve spolupráci se **Slezskou univerzitou v Opavě**, vzdělávacím centrem v Krnově
Ošetřovatel

akreditace MZ ČR (nezaměstnaní uchazeči ÚP Bruntál)

Kvalifikační kurz pro pracovníky v sociálních službách
akreditace MPSV ČR (nezaměstnaní uchazeči ÚP Bruntál)

Univerzita třetího věku
Dějiny výtvarného umění
Jazykové kurzy (angličtina, němčina, ruština)

Vzdělávání úředníků ve státní správě

Programy ve spolupráci s **KVIC Nový Jičín** na DVPP

Angličtina pro začátečníky

Angličtina pro mírně pokročilé

Programy ve spolupráci s **NIDV Ostrava na DVPP**

Školení zadavatelů a hodnotitelů k nové maturitní zkoušce pro učitele ČJL

Školení zadavatelů a hodnotitelů k nové maturitní zkoušce pro učitele CJN, CJR

Předložené a školou realizované projekty financované z cizích zdrojů

Přehled projektů spolufinancovaných Městem Krnov 2011

Hudební festival 2011 (únor 2011)	35 000
Divadelní soubor Červiven	20 000

Spolupráce s odborovou organizací, organizacemi zaměstnavatelů a dalšími partnery při plnění úkolů ve vzdělávání

Spolupráce se základní organizací ČMOS je realizována prostřednictvím účasti předsedy ZO na poradách vedení (pravidelně jednou za měsíc).

Mezi významné partnery patří:

město Krnov a MěÚ Krnov

- spolupráce na Veletrhu poskytovatelů sociálních služeb a zdraví,
- spolupráce na celoroční kampani Krnov – Město mezi řekami,

- spolupráce na Krnovských hudebních slavnostech,
- spolupráci při Dne Země
- spolupráce při vítání občánků

Integrovaný záchranný systém

- spolupráce při cvičené IZS
- kurzy první pomoci pro žáky škol a širokou veřejnost

Onko Níké (boj proti rakovině prsu)

- přednášková činnost našich pedagogů
- spolupráce při benefičních koncertech a akcích

Úřad práce Bruntál

- spolupráce při realizaci vzdělávání dospělých (UNIV2 Kraje)

Domov důchodců na Rooseveltově ulici v Krnově

- pravidelná práce s PC
- zajišťování kulturních programů

Středisko Slezské diakonie Benjamín – denní stacionář

- dobrovolnická činnost pro klienty denního stacionáře (mimo odborné praxe pracovalo 7 studentek a odpracovaly 233 hodin)

Mateřské školy

- krnovské MŠ (10) zajištění programu mikulášských nadílek, Dne dětí, regionální přehlídky v gymnastice předškolních dětí
- kurz První pomoci pro MŠ (v rámci ŠVP MŠ)

Klub českých turistů

- spolupráce při turistickém pochodu Putování po cvilinských lomech, Ježečkův palouček

Městská knihovna Krnov

- spolupráce při programech pro veřejnost
- spolupráce při organizaci okresního kola SOČ