

# **Výroční zpráva o činnosti a plnění úkolů příspěvkové organizace za rok 2011/2012**

textová část: Mgr. Jana Chlebovská  
ředitelka školy,  
ekonomická část: Šárka Konečná  
ekonomka školy

Výroční zpráva schválena školskou radou dne  
31.10.2012

PhDr. Soňa Boháčová

## Základní údaje o škole

Střední pedagogická škola a Střední zdravotnická škola,  
Krnov, příspěvková organizace

sídlo: 794 01 Krnov, Jiráskova 1a  
e-mail: [info@spgs-szs.cz](mailto:info@spgs-szs.cz)  
webová stránka školy: [www.spgs-szs.cz](http://www.spgs-szs.cz)

právní forma: příspěvková organizace

IČO: 00 60 12 92  
Indetifikátor zařízení 600 016 099

Zřizovatel: Moravskoslezský kraj, 28.října 117, 702 18 Ostrava, IČ 70890692

Ředitel: Mgr. Hana Košuličová (ve funkci do 31.7. 2012)  
Mgr. Jana Chlebovská (ve funkci od 1.8. 2012)

Škola sdružuje:

1. Střední odborná škola
2. Domov mládeže
3. Školní jídelnu - výdejnu

### Školská rada

Zástupci zákonných zástupců žáků a zletilých žáků školy:  
Palíková Blanka  
Malchárková Jana

Zástupci pedagogických pracovníků:  
PhDr. Soňa Boháčová  
Mgr. Lenka Řezáčová

Zástupci zřizovatele:  
Šárka Tavandziová  
Mgr. Miriam Prokešová Ph.D

## Informace o zaměření školy

Škola respektuje koncepci středního odborného vzdělávání, která vychází z celoživotně pojatého a na principu znalostní společnosti vybudovaného konceptu vzdělávání, v němž je vzdělávání cestou i nástrojem rozvoje lidské osobnosti. Zároveň naplňuje vlastní vizi školy, která směřuje k vytvoření školy jako místa pro seberealizaci žáka i učitele, školy pomáhající a partnerské s důrazem na etické normy.

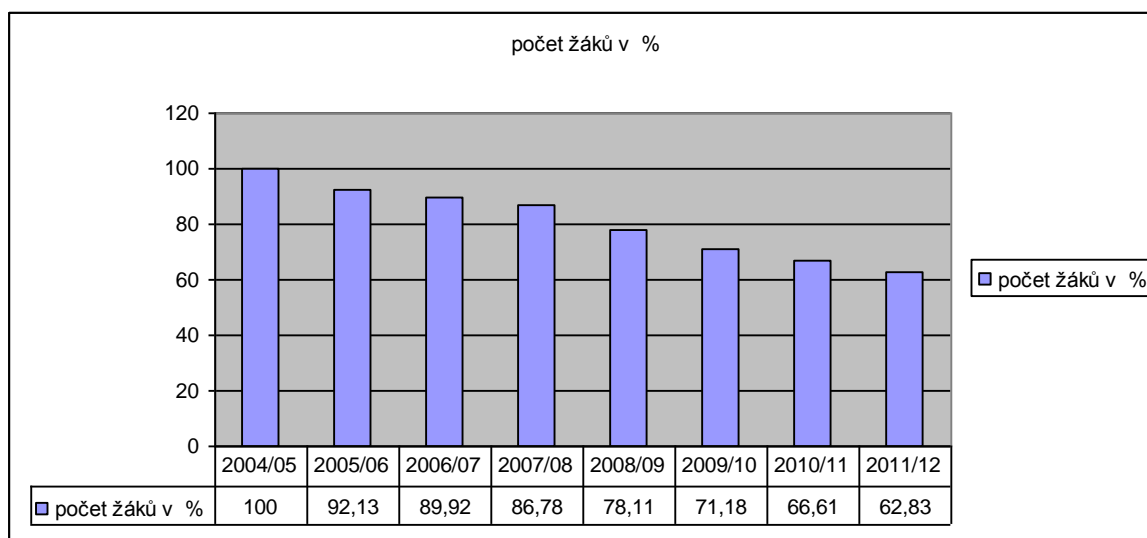


## Počty žáků za školu - všechny formy studia

Šk. rok	Počet tříd		Celkový počet žáků		Počet žáků na jednu třídu		Žáků na učitele	
	10/11	11/12	10/11	11/12	10/11	11/12	10/11	11/12
	22	22	603	563	27,4	25,6	14	14,1

## Počty žáků za školu - denní studium

Školní rok	Počet žáků celkem	Vyjádřeno %
2004/05	635	100
2005/06	585	92,13
2006/07	571	89,92
2007/08	551	86,78
2008/09	496	78,11
2009/10	452	71,18
2010/11	423	66,61
2011/12	399	62,83



## Projekce patnáctiletých

Krnov	2005	2006	2007	2008	2009	2010	2011	2012
Počet	580	603	562	567	485	446	437	448
%	100	103,97	96,9	97,76	83,62	76,9	75,34	77,24
Opava	2005	2006	2007	2008	2009	2010	2011	2012
Počet	1292	1372	1242	1183	1078	966	941	899
%	100	106,19	96,13	91,56	83,44	74,77	72,83	69,58

## 2. Domov mládeže

Cílová kapacita **60**

Kapacita domova mládeže je naplněna na 63 % své cílové kapacity. Vzhledem k trvalému poklesu ubytovaných žáků došlo k uzavření DM na náměstí Míru 14, ke změně vlastnictví objektu na náměstí Míru 14 (od 1.9.2010 majetkem města Krnova). Od 1.9.2010 využívá škola DM na Hlubčické 2.

Šk. rok	Počet skupin		Celkový počet ubytovaných		Počet žáků na skupinu		Počet žáků na vychovatele	
	10/11	11/12	10/11	11/12	10/11	11/12	10/11	11/12
	3	3	50	54	16,6	18	16,6	18

## 3. Školní jídelna – výdejna Husovo náměstí 1

	2010/11	2011/12
Počet zapsaných strážníků	358	243
Z toho dospělých a cizích osob	158	55
Žáků	200	188
celodenně stravovaných	50	54

V tabulce je srovnání kapacity školní jídelny (stav před optimalizací stravovacích zařízení v Krnově) a školní jídelny – výdejny. Ke změně došlo v září 2011. Smluvně dohodnutá kapacita dodávaných obědů školní jídelnou SŠASM Krnov je 250 obědů.

**Datum zařazení školy a školských zařízení do sítě: 1.9.1996**

**Změna zařazení: 1. 9. 2000**

**Přechod ke kraji: 1.10.2001**

## Přehled oborů vzdělávání, které škola vyučuje a jsou zařazeny ve školském rejstříku

obor vzdělávání **75-31-M/005 (76-50-6) Předškolní a mimoškolní pedagogika – dobíhající obor**

denní forma

dálková forma

Schváleno MŠMT pod č.j. 13 727/98-23/231 s účinností od 1.9. 1998

obor vzdělávání **75-31-M/01 (76-50-6) Předškolní a mimoškolní pedagogika – dobíhající obor**

denní forma

dálková forma

obor vzdělávání **68-43-M/01 (63 -69-6) Veřejnosprávní činnost**

denní forma

obor vzdělávání **75-41-M/003 (75-46-6) Sociální péče - pečovatelská činnost (dobíhající**

**obor)**

denní forma

dálková forma

Schváleno MŠMT ČR dne 12.9.1997, pod čj. 29 166/97-71 s platností od 1.9.1998 počínaje 1. ročníkem

obor vzdělávání **75-41-M/004 (75-46-6) Sociální péče - sociálně správní činnost (dobíhající obor)**

denní forma

dálková forma

Schváleno MŠMT ČR dne 12.9.1997, pod čj. 29 166/97-71 s platností od 1.9.1998 počínaje 1. ročníkem

obor vzdělávání **75-41-M/01 Sociální činnost**

denní forma

dálková forma

obor vzdělávání **78-42-M/003 (76-97-5) Pedagogické lyceum**

denní forma

Schváleno MŠMT ČR dne 25.8.1999, pod č.j. 27 374/99-23 s platností od 1.9.1999 počínaje prvním ročníkem

obor vzdělávání **53-41-H/001 (53-21-3/00) Ošetřovatelka – dobíhající obor**

denní forma

obor vzdělávání **53-41-M/01 Zdravotnický asistent**

denní forma

večerní forma

dálková forma

obor vzdělávání **78-42-M/005 Zdravotnické lyceum – dobíhající obor**

denní forma

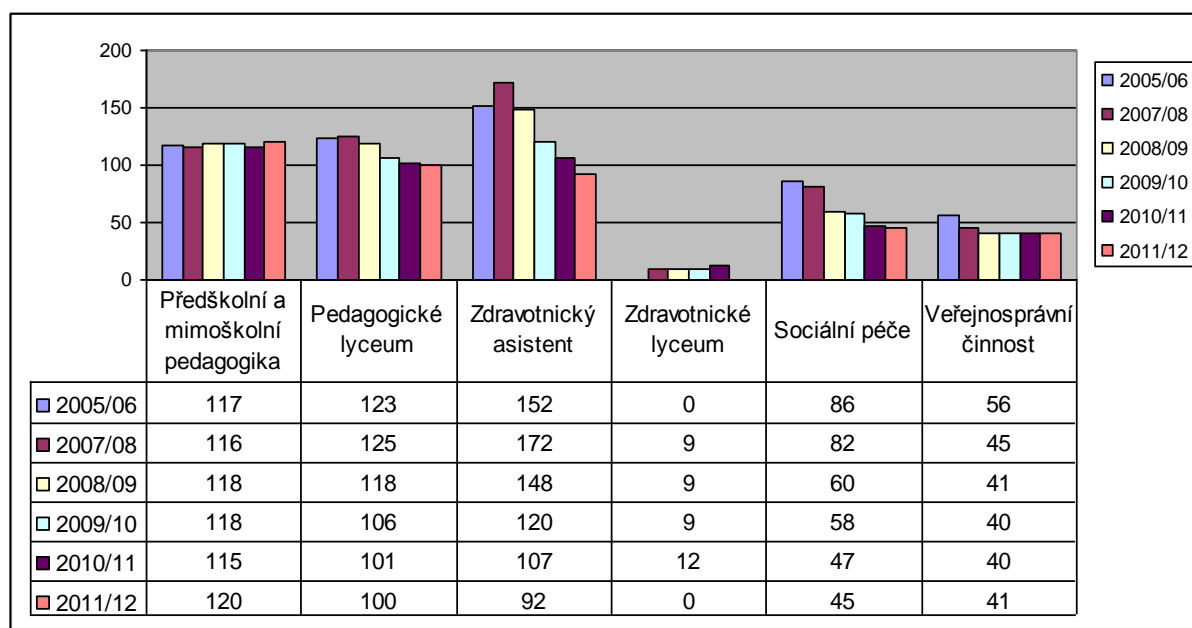
Schváleno MŠMT dne 2. 6. 2004, č. j. 18 288/2004-23 s účinností od 1. září 2005 počínaje prvním ročníkem

obor vzdělávání **78-42-M/05 Zdravotnické lyceum**

denní forma

### Přehled naplněnosti kapacity jednotlivých studijních oborů

Kód	Studijní obor	Počet žáků		Cílová kapacita	
		2010/11	2011/12	2010/11	2011/12
75-31-M/005; 75-31-M/01 denní	Předškolní a mimoškolní pedagogika	115	120	55 %	57 %
75-31-M/005, 75-31-M/01	Předškolní a mimoškolní pedagogika – dálkové, zkrácené	65	33	93 %	55 %
68-43-M/01	Veřejnosprávní činnost	40	41	33 %	34 %
75-41-M/003 denní	Sociální péče – pečovatelská činnost	6	4	10 %	7 %
75-41-M/004 denní	Sociální péče – sociálně správní činnost	20	20	33 %	33 %
75-41-M/003 dálkové	Sociální péče – pečovatelská činnost	32	29	53 %	48 %
75-41-M/01	Sociální činnost	21	21	18 %	18 %
78-42-M/003	Pedagogické lyceum	101	100	42 %	42 %
53-41-M/007, 53-41-M/01 denní	Zdravotnický asistent	107	92	43 %	37 %
53-41-M/007 dálkové	Zdravotnický asistent	59	55	84 %	78 %
53-41-M/01 dálkové	Zdravotnický asistent	0	33	0 %	47 %



Zatímco během posledních šesti let dochází k postupnému úbytku žáků v oborech: Zdravotnický asistent o 60 žáků; Sociální péče o 41 žáků; v oborech Pedagogické lyceum a

Veřejnoprávní činnost je v posledních dvou letech situace víceméně stabilní. Jediným oborem, o který je stále velký zájem je obor Předškolní a mimoškolní pedagogika. Jedním z možných vysvětlení je jedinečnost oboru v Moravskoslezském kraji.

## Personální zabezpečení činnosti školy

Celkové počty pracovníků: **osob/ úvazků**

	2010/11	2011/12
<b>Pedagogů celkem:</b>	52/46,2	50/42,9
Učitelů	49/43,2	47/39,9
Vychovatelů	3/3	3/3
<b>Nepedagogů celkem:</b>	31/24,85	20/15,05
Ostatní (správní + THP) zaměstnanci školy	18/12,85	16/13,175
Pracovnice školní jídelny – výdejny	13/12	4/1,875
<b>Zaměstnanců celkem:</b>	<b>83/71,05</b>	<b>70/57,95</b>

úroveň odborné a pedagogické způsobilosti pedagogických pracovníků školy

Kategorie pedagogických pracovníků	Celkový počet odučených hodin nebo hodin výchovné práce	Z toho počet hodin dle vyhlášky č. 139/1997	Počet hodin dle vyhlášky č. 139/1997 v %
Učitelé	859	791,5	92,1
Vychovatelé	96	96	100
Škola celkem	955	887,5	<b>92,9</b>

důchodový věk

	2010/11	2011/12
Důchodový věk	3	3
bez způsobilosti	1	1

absolventi

	2010/11	2011/12
přijatí absolventi VŠ	1	0

věkový průměr pedagogů

	2010/11	2011/2012
Věkový průměr	47,3	48,85
od 25 do 35 let	7	6
od 36 do 46 let	13	10
od 47 do 57 let	21	24
nad 57 let	7	8



	2010/11	2011/12
počet mužů	7 (věkový průměr 47,11 let)	9 (věkový průměr 48,11 let)
počet žen	39 (věkový průměr 47,35 let)	39 (věkový průměr 49,01 let)

## Přijímací řízení

	počet přihlášených v všech kolech		počet přijatých celkem		počet odevzdaných zápisových lístků	
	2010/11	2011/12	2010/11	2011/12	2010/11	2011/12
Předškolní a mimoškolní pedagogika	58	43	36	32	30	28
Pedagogické lyceum	81	65	46	41	30	27
Sociální činnost	0	34	0	31	0	15
Zdravotnický asistent	45	29	34	26	16	18
Celkem	238	173	158	134	94	88

I v tomto školním roce využila škola nabídky zřizovatele a konala ve všech oborech přijímací zkoušku z českého jazyka a z matematiky. Výsledek testu z českého jazyka byl započítán do hodnocení úspěšnosti 80 %, výsledek testu z matematiky 20 %. V přijímacím řízení byl zohledněn prospěch žáků na konci 8. třídy a v pololetí 9. třídy, žáci nesměli být hodnoceni známkou dostatečný. Dále byly hodnoceny další skutečnosti – udělené pochvaly třídního učitele a ředitele školy, účast v krajských a republikových soutěžích, mimoškolní aktivity.

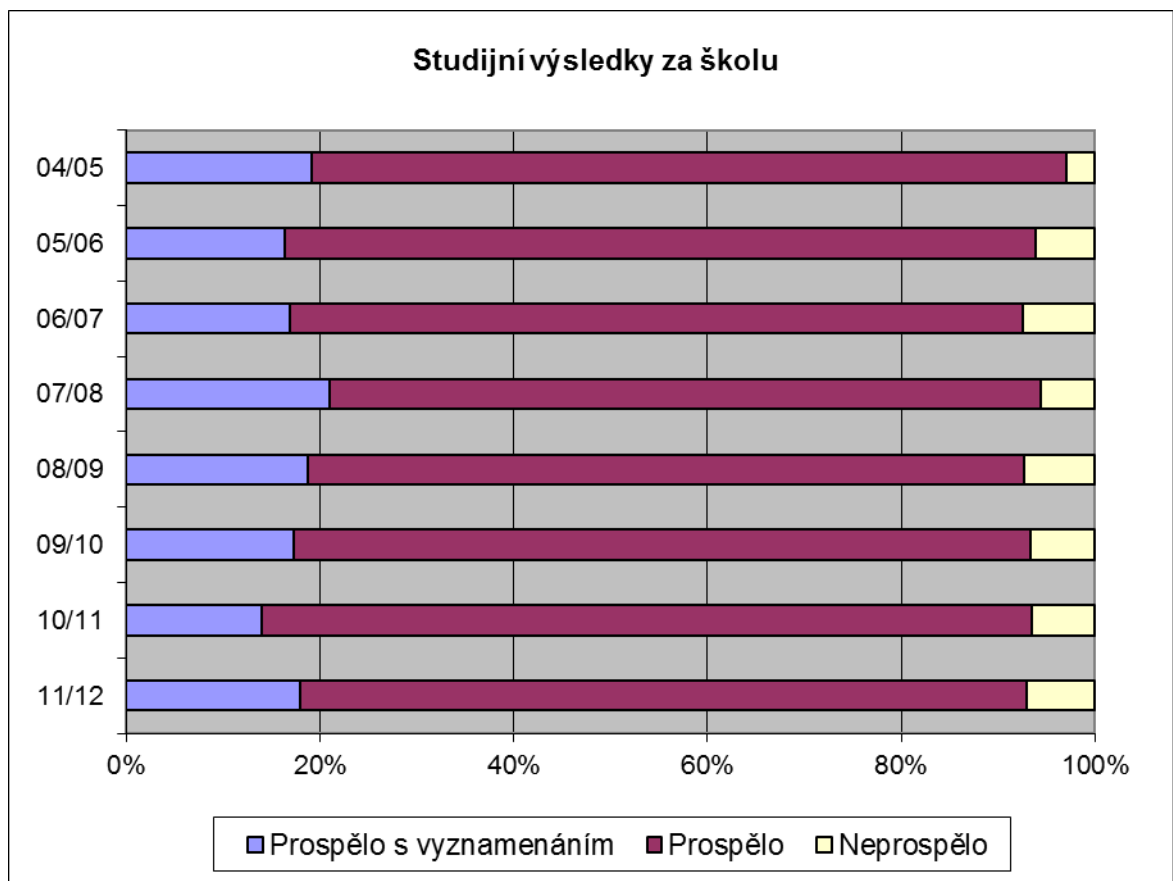
Srovnání průměrného prospěchu uchazečů, přijatých ke studiu (podle roku konání PZ)

	2010	2011	2012
Předškolní a mimoškolní pedagogika	1,52	1,51	1,51
Veřejnosprávní činnost	1,54	1,58	0
Pedagogické lyceum	1,49	1,27	1,34
Sociální činnost	0	0	1,64
Zdravotnický asistent	1,75	1,55	1,67

## Výsledky vzdělávání

### denní studium

Ročník	Počet žáků		Prospělo s vyznam.		Prospělo		Neprospělo		Počet žáků s opr. zk.	
	10/11	11/12	10/11	11/12	10/11	11/12	10/11	11/12	10/11	11/12
1.	106	101	10	11	87	77	9	13	9	8
2.	97	100	17	19	71	79	9	2	9	0
3.	101	95	13	25	80	58	8	12	8	2
4.	118	98	19	16	97	81	2	1	2	0
Celkem	422	394	59	71	335	295	28	28	28	10
Celkem v %			14	18	79,4	74,87	6,6	7,11	6,6	2,54



### jiné formy studia

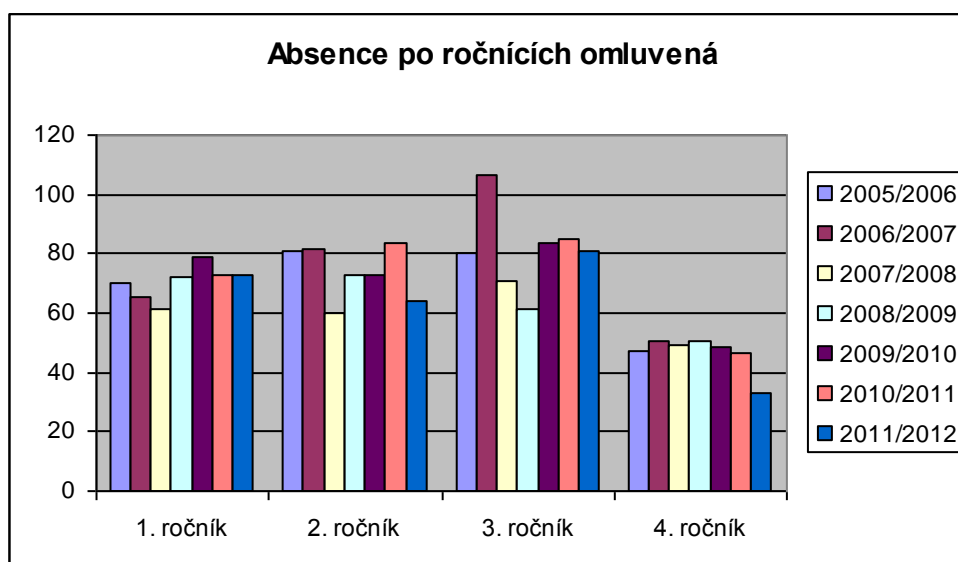
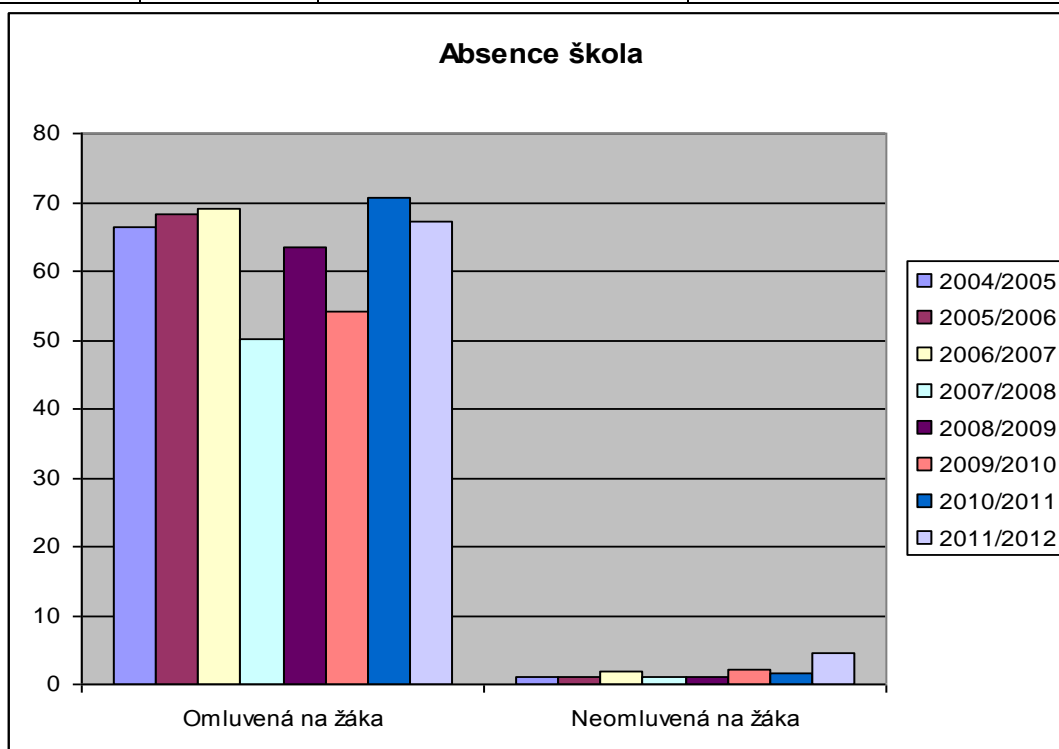
Ročník	Počet žáků		Prospělo s vyznam.		Prospělo		Neprospělo		Počet žáků s opr. zk.	
	10/11	11/12	10/11	11/12	10/11	11/12	10/11	11/12	10/11	11/12
1.	55	31	26	7	10	17	19	6	7	1
2.	31	48	3	18	20	17	8	11	3	2
3.	61	27	37	5	21	18	14	3	9	1
4.	28	28	14	6	11	21	3	0	3	1
5.	0	29	0	8	0	20	0	1	0	0
Celkem	175	163	80	44	62	93	44	21	22	5
Celkem v %			45,7	27,0	35,4	57,1	25	12,9	12,6	3,0

Oproti předchozímu školnímu roku počet úspěšných žáků mírně klesl (v roce 2010/11 to bylo 93,4 % žáků, v roce 2011/2012 92,87 %). V rámci těchto úspěšných žáků však vzrostl počet žáků vyznamenaných, a to z 14 na 18 %.

### absence

Školní rok	Počet žáků celkem	Omluvená absence na žáka	Neomluvená absence na žáka
2006/07	571	69,01	1,85
2007/08	548	50,07	1,11
2008/09	490	63,47	1,16

2009/10	452	54,23	2,11
2010/11	423	70,64	1,59
2011/12	394	67,21	4,66



### Výsledky maturitních zkoušek

V roce 2011/2012 se konaly maturitní zkoušky podle jednotného zkušebního schématu ze společné části (testování státu) a profilové části (školní – odborná část). Počet žáků, kteří nekonali maturitní zkoušku v řádném termínu zůstává stabilní. U maturity uspělo 63,2 % žáků. Žáci většinou neuspěli ve společné části maturitní zkoušky. V českém jazyce a literatuře u maturity neuspělo 5,37 % žáků; v cizích jazycích neuspělo 12,9 % žáků. Největším neúspěchem byla stejně jako v loňském roce matematika, kterou nevykonalo 78 % žáků.

### Přehled výsledků MZ v termínu jarním

Část	Předmět	Obor	Úroveň/ forma	Počet		Úspěšně vykonalo			Prům. prospěch
				přihlášených	maturujících	DT	PP	ÚZ	
Společná	ČJ	PMP	základní	29	29	28	29	28	2,73
		PEL	základní	21	21	21	21	19	2,52
		SOC	základní	25	24	24	23	24	2,95
		ZA	základní	23	19	19	19	18	3,05
	AJ	PMP	základní	25	25	24	23	22	3,19
		PEL	základní	14	14	13	14	14	2,5
		SOC	základní	19	18	16	17	17	3,21
	M	ZA	základní	6	6	5	6	6	3,33
		PMP	základní	3	3	1	0	0	4,3
		PEL	základní	3	3	1	0	0	4,3
		SOC	základní	5	5	3	0	0	4,3
	NJ	ZA	základní	12	12	0	0	0	5
		PMP	základní	1	1	1	1	1	4
PEL		základní	4	4	3	3	4	4,5	
SOC		základní	0	0					
Profilová	Pedagogika	PMP	ústní	29	28	X	X	28	1,96
	Výchova s metodikou		ústní	29	28	X	X	28	1,81
	Odborná praxe		praktická	29	29	X	X	29	1,17
	Pedagogika	PEL	ústní	21	21	X	X	21	1,66
	Výchovy		ústní	21	21	X	X	21	2,04
	Specializace		praktická	21	21	X	X	21	1,71
	Sociální péče	SOP-SS	ústní	20	20	X	X	20	2,47
	Právo		ústní	20	18	X	X	18	2,95
	Sociální zabezpečení		praktická	20	20			20	2,3
	Sociální péče	SOP-PEČ	ústní	5	3	X	X	3	2,0
	Speciální pedagogika		ústní	5	3	X	X	3	1,6
	Pečovatelsví		praktická	5	3	X	X	3	2,0
	Ošetřovatelství	ZA	ústní	19	19	X	X	19	2,94
	Psychologie		ústní	12	12	X	X	12	2,09
	Somatologie		ústní	7	7	X	X	7	2,71
	Ošetřování nemocných		praktická	19	19	X	X	19	1,84

### Přehled celkových výsledků MZ za školní rok 2011/2012

Obor	Termín	Jarní termín			Podzimní termín		
		prospěl	prospěl s vyzn.	neprospěl	prospěl	prospěl s vyzn.	neprospěl
PMP	řádný	21	2	6	0	0	0
	opravný	0	0	0	5	0	1
PEL	řádný	10	6	5	0	0	0
	opravný	0	0	0	5	0	1
SOC	řádný	16	1	7	0	0	0
	opravný	0	0	0	3	0	3

<b>ZA</b>	řádný	5	0	14	0	0	3
	opravný	0	0	0	2	0	13

## Prevence sociálně patologických jevů

Škola má zpracovaný Minimální preventivní program, který si pro školní rok 2011/2012 stanovil dva dlouhodobé cíle, a to upevňování vztahů a komunikace a snížení počtu kuřáků o 10 %.

Klima školy je podpořeno aktivizačními metodami v hodinách, podporou mimotřídních a mimoškolních aktivit žáků, prostředím tříd a školních budov. Zlepšení vztahů mezi učiteli pomáhají neformální mimoškolní setkávání zaměstnanců – sportovní turnaj ve volejbale, bowlingu, ping pongu a badmintonu.

Druhým dlouhodobým cílem je snížit počet kuřáků mezi studenty o 10 % především působením na kuřáky mezi studenty a snahou změnit jejich postoj ke kouření „Normální je nekouřit“, zlepšit jejich informovanost o negativních důsledcích kouření a motivovat je ke zdravému životnímu stylu jednotným přístupem učitelů ke kouření. Pro omezení kouření byly stanoveny dozory učitelů před budovami škol.

K naplňování dlouhodobých cílů slouží i cíle střednědobé:

### Adaptační kurzy pro 1. ročníky

První část probíhá ve škole formou dílen a podílí se na ní třídní učitelé, výchovná poradkyně, preventista, ředitelka školy. Cílem krátkodobého kurzu je přijetí pravidel školy, poznání třídních kolektivů, seznámení se s technickým chodem školy. Škola pořádá úvodní schůzku pro rodiče žáků 1. ročníků (31.8.2011), které se účastnilo 79 % rodičů přijatých žáků.

V průběhu měsíců září a říjen proběhly týdenní adaptační kurzy v Bohušově a Domašově. Nabídku uspořádat týdenní kurz využili tři ze čtyř třídních učitelů. Všichni spolupracovali s bývalými žáky, popřípadě s žáky 4. ročníků.

Během školního roku byla řešena neomluvená absence, nevhodné chování žáků ve vyučování (neplnění úkolů zadaných učitelem; vulgární vyjadřování), byl šetřen i podnět k projevům šikany. Při řešení tohoto případu spolupracovala škola jak se zákonnými zástupci žáků tak s Pedagogicko-psychologickou poradnou v Bruntále a uzavřela vyšetřování porušení Řádu školy s tím, že nastolila ve třídě mechanismy k ochraně před sociálně patologickými jevy.

Škola se neúspěšně snaží získat školního psychologa. V regionu není vhodný odborník. S obsazením pozice speciálního pedagoga nesouhlasí zřizovatel.

## Údaje o dalším vzdělávání pedagogických pracovníků včetně řídicích pracovníků

	Organizátor	Počet zúčastněných
Cizí jazyky – angličtina (celoročně)	KVIC Nový Jičín	4
Cizí jazyky – hodnotitel PP a UZ němčina, angličtina, ruština (příprava na maturitu), hodnotitel pro žáky s PUP	SU Opava, NIDV Ostrava	16
Cizí jazyky – studijní pobyt v zahraničí	SU Opava (Sambachshof)	3
Zahraníční stáže	Sambachshof	3

Zahraniční stáže – Dublin	KVIC Nový Jičín	1
Český jazyk – hodnotitel PP a UZ (příprava na maturitu) hodnotitel pro žáky s PUP	NIDV Ostrava	14
Tváří tvář historii	KVIC Nový Jičín	1
RWTC	KVIC Nový Jičín	1
Rozvoj metodických kompetencí	KVIC Nový Jičín	1
Konference Výtvarné výchovy	NIPOS	2
Porada tutorů CERMAT	CERMAT	2
Prevence rizikových forem chování		1
Po stopách nesvobody	KVIC Nový Jičín	4
Čtenářská gramotnost pro učitele ČJ	KVIC Nový Jičín	1
Inspirativní naslechová hodina	KVIC Nový Jičín	1
Čtenářské strategie pro učitele dějepisu	KVIC Nový Jičín	2
Kurz instruktora lyžování		1
Lektorské dovednosti		5
Kurz instruktora snowboard	Opava	1
Kooperativní učení		1
Čtenářská gramotnost ve společenských vědách	KVIC Nový Jičín	1
Kongresové dny výchovného poradenství		1
Didaktika magna		1
Asociace SPgŠ		1
EU – peníze školám		1
UNIV 2 kraje	KÚ Ostrava	1
NIS		
<b>CELKEM</b>		<b>73</b>

## Aktivity a prezentace školy na veřejnosti

### Výsledky školy v soutěžích

<b>Okresní soutěže</b>			
Název	1. místo	2. místo	3. místo
Okresní kolo v ve stolním tenisu			
Wolkerův Prostějov			
<b>Regionální soutěže</b>			
Název	1. místo	2. místo	3. místo
Wolkerův Prostějov (krajské kolo)		1	
Soutěž zdravotnických škol v uměleckém přednesu	2		
Konverzace v jazyce anglickém	1		
Krajská přehlídka dospělých činoherních souborů hrajících dětem -čestné uznání, ocenění za herecký výkon a výběr textu	6		
<b>Národní soutěže</b>			
Název	1. místo	2. místo	3. místo
Pohárek SČDO – Memoriál Z.Kokty	1		
Wolkerův Prostějov			
Hudební festival středních pedagogických škol	1		
Hudební festival středních pedagogických škol – čestné uznání	1		

### **Státní informační politika ve vzdělávání**

Vedení školy věnuje stálou pozornost zlepšování práce pedagogů i žáků s výpočetní technikou. Pro výuku ICT jsou určeny 3 učebny (51 stanic a 14 notebooků). Ve dvou učebnách jsou instalovány interaktivní tabule, v 15 učebnách je dataprojektor.

Škola má svou vlastní počítačovou síť. Všichni pedagogové mají v rámci svých kabinetů neomezený přístup k PC i k internetu. Přes počítačovou síť mají všichni pedagogové přístup k černobílé i barevné laserové tiskárně a ke skeneru. Pro potřeby výtvarníků byla zakoupena barevná laserová tiskárna, která umožňuje tisk reprezentačních materiálů školy s menšími finančními částkami.

V rámci školní sítě funguje i agenda školy – Systém agendy pro školy (SaS) je rodičům přes webové stránky školy zpřístupněna elektronická žákovská knížka.

Žáci mají neomezený přístup k internetu na 3 stanicích na Jiráskově ulici (chodba) a na 3 stanicích umístěných na Husově náměstí (studovna). K dispozici je tiskárna a skener, kopírka. Přístup k internetu je také zajištěn pro ubytované žákyně na DM 5 PC (Hlubčická ulice).

Škola má vlastní webové stránky [www.spgs-szs.cz](http://www.spgs-szs.cz) a při pořizování i uveřejňování fotografií ze školních akcí, zveřejňování výsledků soutěží apod. postupuje v souladu se zákonem č. 106/1999 Sb., o svobodném přístupu k informacím, ve znění pozdějších předpisů.

### **Environmentální výchova**

Škola byla ve školním roce 2011–2012 zapojena v síti škol M.R.K.E.V a v mezinárodním projektu EKOŠKOLA. Vzhledem k charakteru školy jsme neusilovali o tento mezinárodní titul, využívali jsme ale ve výuce, při akcích a k informovanosti žáků jimi zasílané materiály.

V rámci spolupráce s odborem životního prostředí MěU Krnov, s MA 21, CEV, Svazem českých turistů a dalších organizací se velká skupina studentů všech oborů zapojila do víkendových akcí, kde připravili a organizovali aktivity určené pro děti různých věkových skupin, spojené se zdravým životním stylem a aktivním poznáváním přírody. Nejvýznamnější akce byly : Otvírání studánek, Krnovská padesátka, Den Země a další akce v rámci kampaně Krnov-město mezi dvěma řekami.

V letošním roce zahájilo město další kampaň Krnov-město v pohybu a na zahájení kampaně nachystali studenti oboru Předškolní a mimoškolní výchova a Zdravotnický asistent dvoudenní program s environmentální tematikou pro děti MŠ a 1. stupně ZŠ. Tohoto programu se zúčastnilo 650 dětí z různých zařízení a při organizaci pomáhali studenti ze 6 tříd.

Průřezové téma Člověk a životní prostředí se uplatňuje ve všech předmětech, především má široké uplatnění v předmětech přírodovědného zaměření. V 1. ročníku oboru Předškolní a mimoškolní výchova se vyučuje předmět Environmentální inspiromat, kde se studenti učí pracovat s informacemi o udržitelném rozvoji, tyto informace zapracovávat do aktivit pro děti, a dále je pak využívat na odborné pedagogické praxi ve výchovných zařízeních. V rámci ročníkových prací byly studentům nabídnuta témata k environmentální výchově.

Podvědomí studentů o problematice udržitelného rozvoje a šetrném chování k životnímu prostředí je podporováno tříděním odpadu ve škole a informačními tabulemi o

aktuálních problémech a akcích , které připravují i jiné organizace . Tyto informace jsou k dispozici na chodbách.

### **Prezentace na veřejnosti**

V letošním školním roce slavila škola 60. výročí svého založení, proto v září uspořádala škola Den otevřených dveří, který byl určen nejen pro bývalé pracovníky a studenty, ale i pro širokou veřejnost.

V rámci projektu Adopce na dálku a z podnětů Mgr. Holubové a třídy 4.C (třídní učitelka PhDr. Kusové) adoptovala „škola“ ve spolupráci se Sdružením rodičů sedmnáctiletou Noor Namaganda z Ugandy. Nejnižší částka, kterou adoptivní rodič musí poskytnout na rok studia, je sedm tisíc korun. Z těchto prostředků se hradí školní pomůcky a školné, část slouží také na stravu a základní zdravotní péči. Dívku si třída vybrala také proto, že se Noor chce stát učitelkou.

Žáci se zapojují jako dobrovolníci při sbírkách Květinový den, Svátek s Emilem, Světlušky.

V současné době navštěvuje dívčí pěvecký sbor Ars voce ve dvou odděleních (koncertní a přípravný sbor) 80 děvčat, které se chystají na budoucí dráhu pedagogických pracovníků. Sbor je pro všechny příležitosti obohatit si vědomosti a dovednosti získané studiem na naší škole a odbourávat tak při zahraničních zájezdech své jazykové bariéry.

I ve školním roce 2011/2012 zaznamenal sbor významný úspěch – 1.místo v celorepublikovém klání – Hudební festival 2012 v kategorii Dívčí pěvecké sbory i čestné uznání pro Kristinu Vránovou v kategorii Muzikálový zpěv.

Ve škole působí pod vedení Mgr. Petry Severinové studentské divadlo Červiven, které v tomto školním roce realizovalo několik zdařilých dramatických projektů – podle knihy Michaela Endeho Děvčátko Momo a ukradený čas vzniklo divadelní představení Zloději času, které uvedli v Kofola Music Clubu.

Divadelní soubor získal během roku několik ocenění za předvedený výkon pro jednotlivce, soubor i Mgr. Petru Severinovou za výběr a tvořivé rozvíjení látky, mimo jiné i v krajském kole Wolkerova Prostějova, v krajské přehlídce dospělých činoherních souborů hrajících dětem v Ostravě nebo na Opavské rolničce.

### **Výsledky inspekce provedené Českou školní inspekcí**

Ve školním roce 2011/2012 na škole neproběhla žádná inspekce.



## Údaje o hospodaření školy v roce 2011

### Rozpis závazných ukazatelů

V průběhu roku 2011 docházelo na základě rozpočtových opatření zřizovatele k úpravě závazných ukazatelů. Poslední úpravou, ze dne 05. 12. 2011, byly naší škole stanoveny konečné závazné ukazatele.

<b><u>Závazný ukazatel</u></b>	<b>Celkem poskytnuto Kč</b>	<b>Celkem použito Kč k 31.12. 2011</b>
<b>ÚZ 33353</b>		
Prostředky na platy	16 705 000	16 705 000
OPP	715 000	715 000
Zákonné sociální poj. a ost.náklady	6 024 000	5 942 770
Přímé ostat.neinvestiční výdaje	237 000	318 230
<b>Celkem</b>	<b>23 681 000</b>	<b>23 681 000</b>
<b>ÚZ 33032</b>		
Realizace společné části maturitní zkoušky - ONIV	18 000	18 000
<b>ÚZ 33015</b>		
Rozvojový program „Hustota a Specifika“	279 000	279 000
Z toho prostředky na platy	206 667	206 667
Z toho zákonné odvody	70 266	70 266
Z toho FKSP	2 067	2 067
<b>ÚZ 33166</b>		
Zabezpečení soutěže Hudební festival	105 000	105 000
v tom OON	10 000	10 000
ostatní ONIV	95 000	95 000
<b>ÚZ 33027</b>		
Posílení platové úrovně pedagog.prac. s VŠ	739 000	739 000
Z toho prostředky na platy	547 000	547 000
Z toho zákonné odvody a FKSP	192 000	192 000
<b>ÚZ 33034</b>		
Rozvojový program „Podpora organizace a ukončování středního vzdělávání maturitní zkouškou na vybraných školách v podzimním zkouškovém období“	113 733	110 681
Z toho prostředky na platy	74 800	74 800
Z toho zákonné odvody	25 432	25 432
FKSP	748	748
ONIV přímý	12 753	9 701
<b>Přímé náklady celkem</b>	<b>24 935 733</b>	<b>24 932 681</b>
<b>ÚZ 00001</b>		
Provozní náklady	4 841 000	4 841 000
Prostředky na zajištění přístupu k ICT	50 000	50 000
<b>ÚZ 00130</b>		
Ocenění pracovníků u příležitosti dne učitelů	13 500	13 500
<b>ÚZ 00205</b>		

Účel.prostředky- odpisy DHM a DNM	455 000	455 000
<b>Provozní náklady celkem</b>	<b>5 359 500</b>	<b>5 359 500</b>
<b>ÚZ 206</b>		
Účelová investiční dotace – školní jídelna – výdejna	<b>3 970 000</b>	<b>3 970 000</b>
<b>ÚZ 33006</b>		
<b>Příspěvek na platy z ESF</b>	<b>42 000</b>	<b>42 000</b>
<b>Příspěvek od společnosti CERMAT (Centrum pro zajišťování výsledků) – státní maturity</b>	<b>22 920</b>	<b>22 920</b>
<b>Příspěvek na provoz od obce</b>		
Hudební festival Krnov 2011	48 000	48 000
Divadelní soubor Červiven	15 250	15 250
<b>Příspěvky od obce celkem</b>	<b>63 250</b>	<b>63 250</b>

<b>Odvod do rozpočtu kraje – odvod z odpisů</b>	<b>0</b>
---	----------

#### Vyhodnocení závazných ukazatelů a účelových prostředků

Dotace poskytnuté prostřednictvím zřizovatele v celkovém objemu 34.265.233,- Kč, byly čerpány v celkové výši 34.262.181,- Kč. Nevyčerpáno bylo 3.052,- Kč, z účelové dotace Rozvojový program „Podpora organizace a ukončování středního vzdělávání maturitní zkouškou na vybraných školách v podzimním zkouškovém období“ **ÚZ 33034**. Prostředky nebyly vyčerpány z důvodů nevyplacených odměn hodnotitelům maturitních komisí, vyplacená výše byla dle skutečnosti. Dotace byla čerpána v souladu s pravidly nakládání dotací dle vyhlášeného programu.

Účelové dotace s **ÚZ 33032, 33015, 33166 a 33027** byly čerpány a vyúčtovány dle stanovených podmínek. Závazný ukazatel **ÚZ 33353** Prostředky na platy a OON byly plně vyčerpány, v zákonných odvodech vzniklá úspora ve výši Kč 81.230,- byla vyčerpána plně v přímých ONIV.

#### Přehled využití prostředků přímých ONIV:

Účel	Rok 2009 celkem Kč	Rok 2010 celkem Kč	Rok 2011 celkem Kč
512 cestovné	154 301	151 335	131 615
518 semináře, školení, DVPP	107 356	77 285	31 721
528 ochranné pomůcky	53 745	32 986	26 065
524 zákon.pojištění zaměstnanců	90 416	84 144	Ze zákonného soc.poj.
528 náhrady za DPN	18 904	26 334	50 833
501 učební pomůcky	49 506	0	45 611
549 odměny hodnotitelů a předsedů maturitních komisí	247 249		32 385
<b>Celkem ONIV</b>	<b>474 228</b>	<b>372 084</b>	<b>318 230</b>

Přímý ONIV se stále snižuje, chybějící prostředky jsou čerpány na úkor provozních prostředků.

Provozní náklady **ÚZ 00001** ve výši 4.891.000,- Kč byly čerpány dle stanovené účelové části

- 1) na zajištění ICT provozu částkou Kč 50 tis. – zajištění přístupu k internetu 22.619,-Kč, údržba programů 7.200,-Kč, pořízení DNHM 20.181,-Kč
- 2) odměny při realizaci přijímacích zkoušek částkou 16.675,-Kč – odměny 12.352,-Kč, zákonné odvody 4.323,- Kč
- 3) státní maturity 22.000,-Kč – materiál
- 4) zbylá část Kč 4.802.325,-Kč na ostatní náklady k zajištění provozu školy.

Účelové provozní prostředky **ÚZ 00205** na krytí odpisů dlouhodobého hmotného a nehmotného majetku ve výši 455.000,-Kč byly plně vyčerpány. Celková výše odpisů činila 511.857,70Kč a rozdíl ve výši 56.857,70Kč byl vykryt z vlastních prostředků.

Závazný ukazatel – **odvod do rozpočtu zřizovatele** – ve výši 30.000,-Kč nebyl nařízen. O tuto částku byla snižená investiční dotace v původní výši 4.000.000,-Kč

Investiční dotace **ÚZ 206** ve výši 3.970.000,-Kč byla použita dle stanovených podmínek. Jednalo se o Změnu školní jídelny na školní jídelnu – výdejnu. Celkové náklady na rekonstrukci činily 4.440.750,76Kč, rozdíl ve výši 470.750,76Kč byly hrazeny z fondu reprodukce majetku.

#### **Vyhodnocení ostatních příspěvků**

Z veřejné finanční podpory Města Krnov **ÚZ 00002**, dle rozpočtových pravidel územních rozpočtů, byl naší škole poskytnut příspěvek na provozní náklady celkem ve výši 63.250,- Kč, který byl plně vyčerpán a vyúčtován v souladu se stanovenými podmínkami.

#### **Závazný ukazatel - Výsledek hospodaření pro rok 2011 ve výši 0 Kč organizace splnila.**

Výsledek hospodaření byl tak tvořen z vlastních prostředků organizace. Zisk v doplňkové činnosti ve výši 487.759,12Kč se skládá:

- 1) zisk na středisku DM ubytování ve výši 2.872,75Kč
- 2) zisk na středisku Škola ve výši 5.185,17Kč
- 3) zisk na středisku Pronájem ve výši 13.509,85
- 4) zisk na středisku Hudební produkce v e výši 1.850,-Kč
- 5) zisk na středisku Školní jídelna ve výši 464.341,35Kč – tento velký zisk byl vytvořen z ročního vyúčtování DPH z důvodu investice a následného roční přepočtu koeficientu

Návrh na rozdělení HV za rok 2011: 60.000,-Kč fond odměn, 427.759,12Kč fond rezervní.

#### **Mzdové náklady a zaměstnanci**

Závazný ukazatel se meziročně odvíjí od počtu jednotek výkonů , výkony organizace jsou vyjádřeny počtem žáků střední školy, počtem stravovaných žáků (vlastních i ostatních škol) ve školní jídelně a počtem žáků ubytovaných na domově mládeže. Nepříznivý demografický vývoj jak v ČR tak i v našem regionu ovlivňuje postupný meziroční pokles všech jednotek výkonů.

Hlavní závazný ukazatel – prostředky na platy a ostatní platby za provedenou práci, byl čerpán stoprocentně. Limit počtu zaměstnanců byl stanoven na 70, ve skutečnosti dosáhl tento ukazatel hodnoty 64,933, t.j. snížení o 5,067 přepočteného stavu zaměstnanců.

Důvodem snížení tohoto ukazatele bylo ukončení pracovního poměru zaměstnanců zařazených ve školní jídelně Náměstí Míru, která byla zrušena a byla zrekonstruovaná školní jídelna – výdejna na Husově náměstí. Tato má nižší počet zaměstnanců, než původní jídelna.

Přehled výkonů a počtu zaměstnanců

#### Škola § 3122

Kategorie	2009	2010	2011
Žáci	511	481	451
Pedagogové	46,77	43,72	43,716
nepedagogové	10,78	11,11	11,143
<b>Celkem zaměstnanců</b>	<b>57,55</b>	<b>54,83</b>	<b>54,836</b>

#### Školní jídelna § 3142

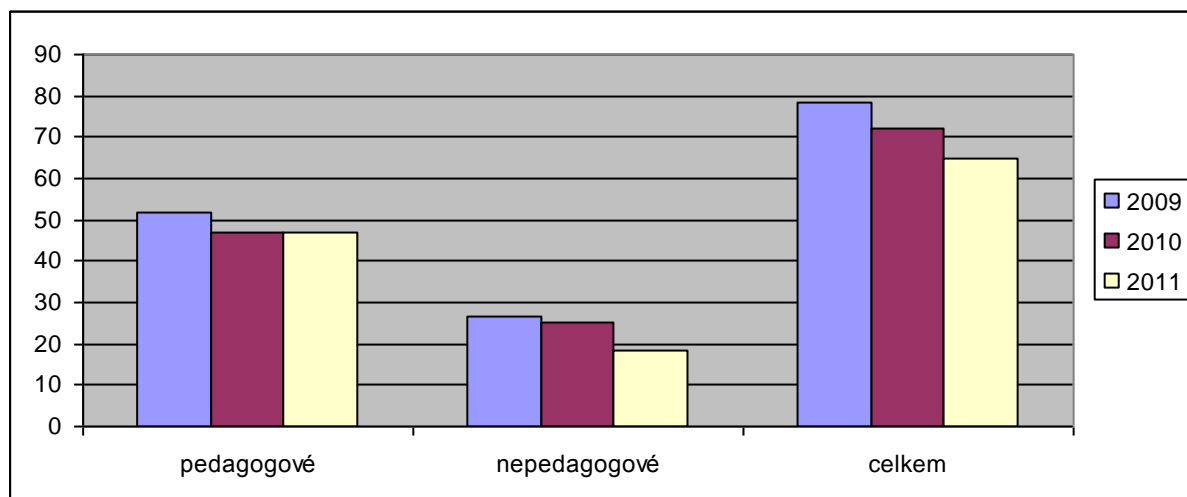
kategorie	2009	2010	2011
Žáci	548	462	347
nepedagogové	10,84	10,58	5,514
<b>Celkem</b>	<b>10,84</b>	<b>10,58</b>	<b>5,514</b>

#### Domov mládeže § 3147

kategorie	2009	2010	2011
Žáci	109	79	51
Pedagogové	5,10	3,37	2,994
nepedagogové	4,84	3,40	1,566
<b>Celkem</b>	<b>9,94</b>	<b>6,77</b>	<b>4,560</b>

#### Celkem škola

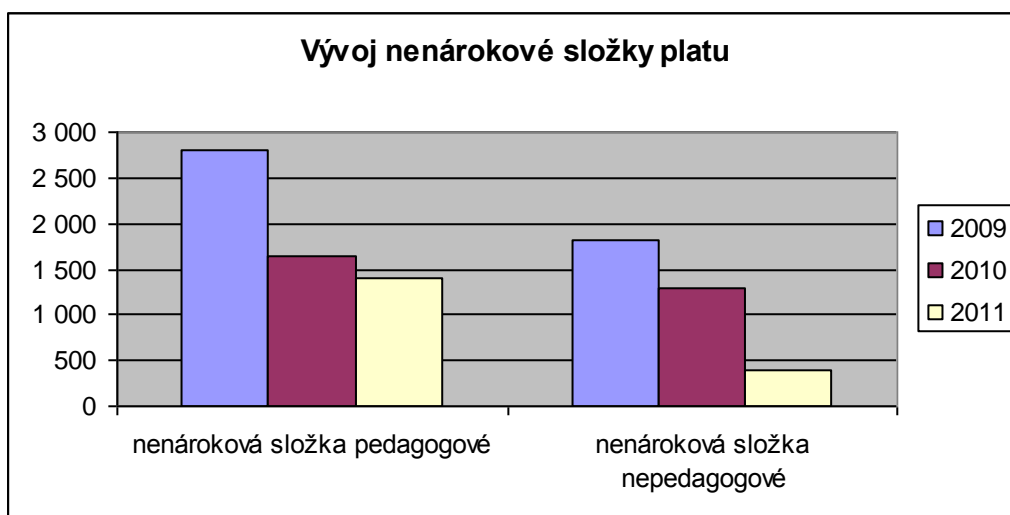
kategorie	2009	2010	2011
Pedagogové	51,87	47,09	46,710
nepedagogové	26,46	25,09	18,223
<b>Celkem</b>	<b>78,33</b>	<b>72,18</b>	<b>64,933</b>



### Vývoj průměrného přepočteného stavu zaměstnanců ze celkem.

Vývoj celkových průměrných platů ze státního rozpočtu

kategorie	Průměrný plat 2009	Z toho nenárok. složka	Průměrný plat 2010	Z toho nenárok. složka	Průměrný plat 2011	Z toho nenárok. složka
Pedagogové	26 203	2 792	25 554	1 639	25 624	1 409
nepedagogové	15 046	1 816	15 234	1 289	14 573	398
Celkem	22 434	2 462	22 565	1 514	22 501	1 807



Porovnání s celokrajskými průměrnými platy

kategorie	Průměrný plat MSK 2011	Průměrný plat Krnov 2011	Rozdíl v Kč	Z toho nenárok.sl MSK	Z toho nenárok.sl Krnov	Rozdíl v Kč
Pedagogové SOŠ	27 690	25 989	- 1 701	3 131	1 466	- 1 665
nepedagog. SOŠ	16 014	15 364	- 650	2 346	650	- 1 696

Školní jídelny	14 038	12 669	- 1 369	1 742	0	
Školní jídelny odstupné					14 002	
DM-vychovatel	22 425	20 297	-2 128	2 199	577	- 1 622
DM nepedag.	14 179	13 597	- 582	1 354	92	- 1 262

### Vývoj průměrných platů

Z porovnání proti předcházejícímu roku 2010 došlo u pedagogů ke zvýšení průměrného platu o 0,27 %, u nepedagogických pracovníků byl úbytek o 4,54 %. Úroveň průměrných platů všech kategorií zaměstnanců je pod průměrným platem Moravskoslezského kraje.

### Rozbor příjmů z vlastní činnosti

Mimorozpočtové zdroje	Rok 2010	Rok 2011	Rozdíl
MŠMT-zahraníční odbor – Projekt partnerství COMENIUS 2008 – 2010	220 517	0	- 220 517
Slezská Univerzita v Opavě-Partnerství v projektech ESF 2009-2011	96 306	61 451	-34 855
KVIC Nový Jičín-refundace mezd za účast na DVPP	40 334	31 096	- 9 238
Město Krnov – spoluúčast na projektech	117 400	63 250	- 54 150
Finanční dary	5 000	15 000	+ 10 000
Věcné dary	0	0	0
Fond odměn	45 100	0	- 45 100
Investiční fond	180 088	137 967	- 42 121
<b>Celkem mimorozpočtové zdroje</b>	<b>704 745</b>	<b>308 764</b>	<b>- 395 981</b>

mimorozpočtové zdroje jsme získali

- partnerstvím v projektech Slezské univerzity v Opavě, financovaných z prostředků evropských fondů, jsme ve výnosech získali v roce 2011 celkem 61.451,- Kč. V roce 2011 projekt ukončen s následným vyúčtováním dle pravidel.
- Dle smlouvy o vzdělávání s Krajským zařízením pro vzdělávání pedagogů jsme získali za účast pedagogů na vymezených vzdělávacích programech část mzdových prostředků včetně odvodů zákonného pojištění ve výši 31.096,- Kč. Smlouva je uzavřena do 28. 2. 2013.
- finanční dary věnovali rodinní příslušníci žáka školy, účelově určený ve výši 5.000,-Kč na knihy do výuky, které byly plně použity a ve výši 10.000,-Kč na zahraniční cesty a mimoškolní akce školy, které byly využity částečně ve výši 2.551,-Kč, zůstatek ve výši 7.449,-Kč převeden do roku 2012. Plnění dle darovacích smluv.
- ve formě účelových finančních příspěvků z Města Krnov **ÚZ 00002**, 63.250,-Kč, na podíl nákladů souvisejících s účastí školního pěveckého sboru na přehlídce pěveckých sborů pedagogických škol v Krnově – „Hudební festival Krnov 2011“, ve výši 48.000,-Kč. Prostředky byly plně vyčerpány a řádně vyúčtovány. Příspěvkem ve výši 15.250,- Kč Město Krnov podpořilo další významnou akci školy - vystoupení

divadelního souboru Červiven v Krnově pro širokou veřejnost a krnovské školy. V roce 2012 počítáme opět s pomocnými příspěvky na akce pořádané naší školou i když prostředky z veřejných finančních podpor Města Krnov budou omezené.

- Investiční fond tvořen odpisy majetku nad rámec dotace ve výši 137.967,-Kč

<b>Ostatní výnosy</b>	<b>rok 2010</b>	<b>rok 2011</b>
Výnosy z prodeje služeb – školní a závodní stravování	2 422 034	1 091 611
Výnosy z prodeje služeb – ubytování žáků	494 676	353 238
Výnosy z prodeje školních služeb- kurzy, exkurze, šk.potřeby, šk.služby	767 499	989 177
Jiné ostatní výnosy –kopírka žáci, kopírovací karty	15 565	6 251
Jiné ostatní výnosy-náhr.škol	17 184	8 384
Výnosy z prodeje ostat.mater.	11 543	0
Úroky na bankovních účtech	1 723	62 466
Ostatní výnosy (předfakturace)	114 116	139 676
Škody, manka	17 341	0
Ostatní služby	0	22 694
Výnosy z prodeje HM	0	16.667
Výnosy z nájmu	Doplň.č.	Doplň.č.
Ostatní výnosy	Doplň.č.	Doplň.č.
<b>Celkem</b>	<b>3 861 681</b>	<b>2 690 164</b>

- výnosy ze školního a závodního stravování v roce 2011 jsou ovlivněny snížením počtu stravovaných žáků, snižováním počtu zaměstnanců, k čemuž přispěla velkou měrou i přeměna dvou školních jídelen na jednu školní jídelnu - výdejnu, kdy už není možné stravovat žáky a zaměstnance ostatních škol, došlo ke snížení výnosů z této činnosti
- pokles výnosů z ubytování způsobuje pokles ubytovaných žáků
- ve výnosech z prodeje materiálu a školních služeb jsou příjmy žáků za nákup učebnic, časopisů do výuky, školních potřeb do výtvarné výchovy, úhrady za plavecký, turistický a lyžařský kurz, exkurze, kopírovací služby, kopírovací karty – tyto výnosy nejsou ziskové, žákům jsou prodávány ve výši skutečných pořizovacích nákladů

Pokles výnosů v hlavní činnosti je odrazem postupného úbytku jednotek výkonů v celé hlavní činnosti školy. Výnosy v hlavní činnosti nejsou ziskové, odvíjí se dle skutečných nákladů a to včetně tržeb za stravování. V roce 2011 nebyl vytvořen zisk z hlavní činnosti.

#### **Náklady**

<b>Náklady provozní v hlavní činnosti</b>	<b>Rok 2010</b>	<b>Rok 2011</b>
<b>Z dotace zřizovatele ÚZ 00001</b>	<b>5 192 000</b>	<b>4 891 000</b>
Materiál	1 190 207	972 806
Energie	1 752 455	1 451 694

Opravy	465 469	1 226 410
Cestovné	84 726	34 677
Služby	1 079 685	909 658
Odměny PZ	0	12 352
Odvody PZ	0	4683
Odvody z mezd vyplacených z FO	16 236	0
Zákonné sociální náklady	0	41 660
Ostatní provozní náklady	0	211 901
Bankovní poplatky	0	64 359
<b>Z ostatních zdrojů mimo DČ</b>	<b>4 996 464</b>	<b>2 994 548</b>
Materiál	2 619 681	1 834 114
Energie	485 846	312 812
Opravy	680 025	0
Cestovné	111 455	3 080
Služby	904 669	1 096 738
Odpisy	0	28 762
Mzdy+odvody	182 884	10 041
Ostatní náklady	11 904	- 290 999
Celkem	10 233 464	7 885 548

Provozní náklady proti roku 2010 ovlivnila skutečnost spojená s opuštěním jedné budovy školní jídelny, ukončení provozu v červnu 2011, v srpnu 2011 došlo ke snížení nákladů na provoz zbylých budov. Celkově proti roku 2010 vykazuje škola nižší provozní náklady o 2.337.916,-Kč.

### Přehled čerpání dotace rozpočtu zřizovatele na provozní náklady 2006 – 2011

Při hodnocení čerpání dotace z rozpočtu zřizovatele dochází ke zkreslení některých položek. Ideální by byly ceny bez DPH, ale uváděné hodnoty by byly v rozporu s hodnotami v účetnictví. V cenách je tedy proúčtována neuplatněná DPH, která ale není v jednotlivých letech stejně vypočítána (legislativní změny). DPH se pak promítá do jednotkové ceny a u některých energií (např. elektrické) se hodnoty naměřené povyšují ročními koeficienty stanovenými dodavatelem. Přesto lze některá zásadní směřování z tabulek a grafů vyčíst. Z uvedených hodnot vyplývá, že zhruba třetinu nákladů tvoří výdaje za energie. Ostatní položky kopírují nárůst cen nebo změny danění. Výdaje za materiál kolísají podle zapojení školy v projektech.

Objem vyjádřený v Kč

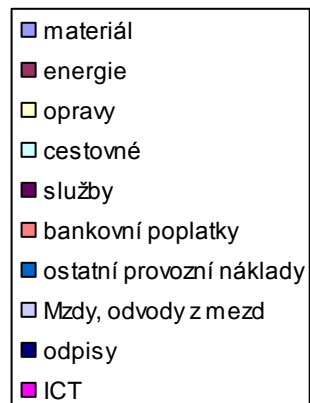
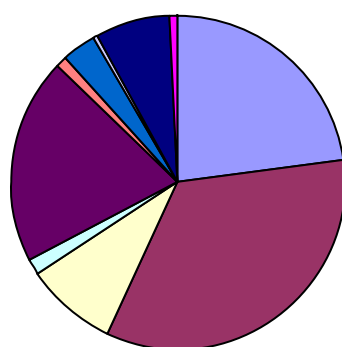
rok	dotace zřizovatele	materiál	energie	opravy	cestovné	služby	bankovní poplatky	ostatní provozní náklady	Mzdy, odvody z mezd	odpisy	ICT
2011	5 359 500	972 806	1 451 693	1 226 410	34 677	909 658	20 121	208 600	30 535	455 000	50 000
2010	5 192 000	1 190 207	1 752 455	465 469	84 726	1 029 685	65 551	172 671	16 236	365 000	50 000
2009	5 341 000	1 422 444	1 731 244	536 731	31 165	930 901	54 242	168 278	26 995	329 000	50 000
2008	5 154 000	1 578 283	1 353 822	512 206	10 972	860 662	54 339	366 716	0	367 000	50 000
2007	5 020 000	1 094 656	1 606 409	616 253	1 346	722 812	50 330	507 194	0	358 000	45 000
2006	4 854 259	1 085 740	1 323 444	695 290	1 087	698 785	49 396	518 258	0	399 000	



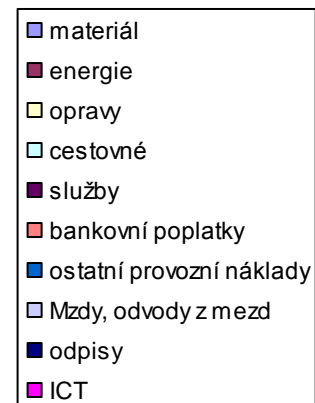
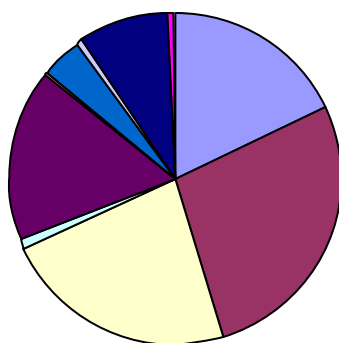
Objem vyjádřený v %

rok	dotace zřizovatele	materiál	energie	Opravy	cestovné	služby	bankovní poplatky	ostatní provozní náklady	Mzdy, odvody z mezd	odpisy	ICT
2011	100	18,15	27,10	22,88	0,65	16,97	0,38	3,89	0,57	8,49	0,94
2010	100	22,92	33,75	8,97	1,63	19,83	1,26	3,33	0,31	7,03	0,96
2009	100	26,63	32,41	10,05	0,58	17,43	1,02	3,15	0,51	6,16	0,94
2008	100	30,62	26,27	9,94	0,21	16,70	1,05	7,12	0	7,12	0,97
2007	100	21,81	32,00	12,28	0,03	14,40	1,00	10,10	0	7,13	0,90
2006	100	22,37	27,26	14,32	0,02	14,40	1,02	10,68	0	8,22	0

Čerpání dotace 2010 (v %)



Čerpání dotace 2011 (v %)



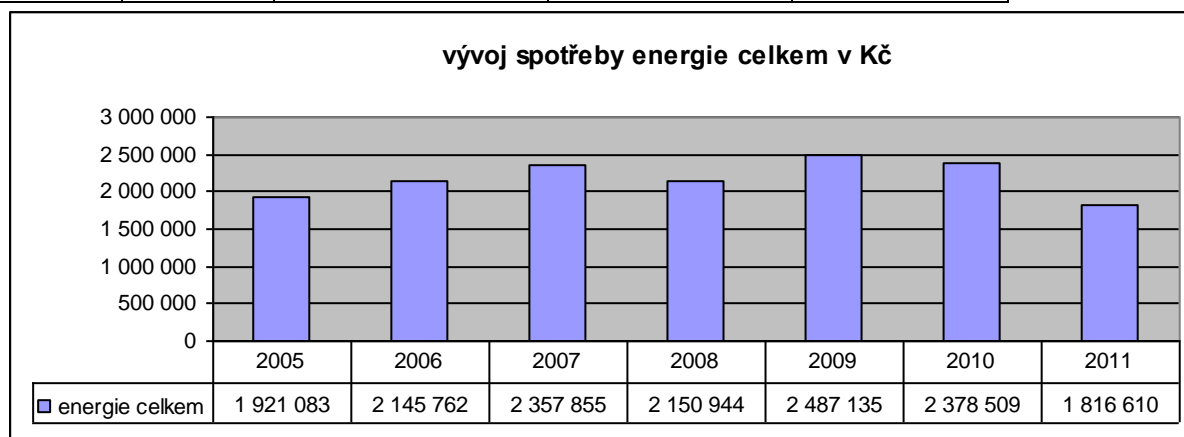
## Přehled vývoje energií 2007 – 2011

Další tabulky sledují vývoj spotřeby energií v pětiletém období. Srovnatelná čísla jsou od roku 2007. V roce 2011 se u některých energií projevila úspora také díky opuštění budovy na náměstí Míru 14 (DM a ŠJ).

Největší díl z energií představuje dodávka tepla. I když škola postupně mění okna a zatepluje, nedaří se nárůst nákladů zastavit popřípadě snížit. Spotřeba tepla je závislá na klimatických podmínkách a na spolupráci s dodavatelem tepla.

### Energie celkem

rok	celkem	hrazeno z		podíl energií z dotace zřizovatele v %
		hlavní činnosti	z prostředků zřizovatele	
2011	1 816 610	1 764 506	1 488 981	81,96
2010	2 378 509	2 238 301	1 752 454	73,67
2009	2 487 135	2 404 193	1 731 244	69,60
2008	2 150 944	2 072 534	1 353 822	62,94
2007	2 357 855	2 258 420	1 606 409	68,13



### Doplňková činnost

Doplňková činnost organizace je vymezena ve zřizovací listině, organizace provozovala doplňkové činnosti v souladu s touto zřizovací listinou.

Výnosy z doplňkové činnosti „hostinská činnost“ ovlivnila skutečnost ukončení provozu obou jídelen a vytvoření jedné jídelny-výdejny, která nemá takovou kapacitu pro výdej jídla, tudíž ubylo cizích strávníků.

	2010 náklady	2011 náklady	2010 výnosy	2011 výnosy
Ubytovací služby	35 774	0	65 974	2 873
Hostinská činnost	1 230 251	557 404	1 304 095	1 021 745
Strava zam.ostat.škol	127 313	49 103	129 040	49 103
DČ 2009		0	1 499 109	0
Kulturní produkce	7 639	0	7 639	1 850
Lektorská činnost	1 762	0	0	0
Obchodní čin.	6 176	0	5 869	212
Reklamní čin.	0	0	6 416	0
Kopírování opisy	3 378	3 210	7 694	8 183
Pronájem majetku	114 598	290 375	430 202	303 885
	1 526 891	900 092	1 956 929	1 387 851
<b>HV</b>			430 038	487 759

### Ubytovací služby

Pokles výnosů z důvodů snížení kapacity ubytovacích míst již od r. 2010, kdy došlo k vyjmutí budovy domova mládeže z naší správy. Je provozován pouze internát na ul.Hlubčická, který čítá kapacitu 55 lůžek a je využíván našimi studenty. Doplňková činnost provozována v těchto prostorách během školních prázdnin byla minimální. Celkový zisk roku 2011 z této činnosti byl pouze 2.873,- Kč.

### Hostinská činnost

Výnosy z této činnosti byly způsobeny poklesem ve stravování cizích strávnicků, z důvodu ukončení činnosti obou jídelen, kdy byla vybudována jedna školní jídelna – výdejna, jež kapacitou pokryje jen stravování vlastních žáků, ale současně díky vypořádacímu koeficientu DPH a v závěru roku bylo možné snížit všechny provozní náklady na výrobu jídel a zvýšit celkový zisk z činnosti na 464.341,- Kč

### Kulturní produkce, lektorská činnost, obchodní činnost, kopírování, opisy

Tyto činnosti jsou malého rozsahu.

### Reklamní činnost

Výnosy z této činnosti jsou nulové.

### Pronájem majetku

Organizace využívá při správě budov volné kapacity dle možností k pronájmům. Výnosy z pronájmů učeben jsou stanoveny z větší části na úrovni skutečných nákladů, zisk je tvořen snížením nákladů v závislosti na výsledném koeficientu DPH v závěru roku. Výnos z pronájmu služebního bytu je v současné době pravidelný, lze s tímto počítat i v roce 2012. Výnosy dále

tvorí pronájem tělocvičny, z větší části pronájem kotelen společností Dalkia a.s. a pronájem školního bufetu.

Doplňková činnost se příznivě podílela na hospodaření organizace, celkový zisk ve výši cca 488 tis. Kč organizace hodlá využít k přesunu částečně do fondu odměn a větší mírou do fondu rezervního s následným převodem do fondu investičního. Tyto prostředky chce škola využít k již dlouhodobě plánované vnitřní úpravě tělocvičny, jejíž stav je již nevyhovující.

### Výsledek hospodaření

<b>Výsledek hospodaření v hlavní činnosti:</b>	<b>0</b>
§3122 – škola	0
§ 3142 – školní jídelna	0
§ 3147 – domov mládeže	0
§ 3299 – ostatní záležitosti vzdělávání	0
<b>Výsledek hospodaření v doplňkové činnosti:</b>	<b>+ 487 759</b>
Ubytovací služby	+ 2 873
Hostinská činnost	+ 464 341
Strava zaměstnanců	0
Kulturní produkce	+ 1 850
Lektorská činnost	0
Kopírování, opisy, tisky	+ 4 973
Obchodní činnost	+ 212
Reklamní činnost	0
Pronájem majetku	+ 13 510
<b>Celkový hospodářský výsledek</b>	<b>+ 487 759</b>

### Peněžní fondy

V souladu s platnými právními normami organizace vytváří a naplňuje tyto peněžní fondy:

#### Fond odměn

celkovým zdrojem fondu bylo 92,84 tis.Kč, použito 0 Kč, v roce 2012 fond bude doplněn přídělem z hospodářského výsledku

#### Rezervní fond

celkovým zdrojem fondu bylo 77,76 tis. Kč, použito 0 Kč, v roce 2012 bude fond doplněn přídělem z hospodářského výsledku

#### Investiční fond

celkovým zdrojem fondu bylo 6.564,82 tis. Kč, použito bylo 4.440,75 tis. Kč na vybudování školní jídelny – výdejny na Husově nám., v roce 201 bude fond doplněn z rezervního fondu, zůstatek fondu 2.124,07 tis. Kč, organizace plánuje v následujícím období financovat vnitřní úpravu školní tělocvičny

### Fond kulturních a sociálních potřeb

celkovým zdrojem fondu bylo 213,02 tis. Kč, čerpání bylo v souladu se stanovenými pravidly a rozpočtem fondu

příspěvek na rekreaci, rehabilitaci, rekondici	115,08 tis. Kč
příspěvek na kurzy	2,00 tis. Kč
věcné dary	2,00 tis. Kč

V roce 2011 byly změnou zákonů sníženy přídělky z prostředků na platy na tvorbu fondu, výdaje fondu bude nutno omezit v souladu s touto změnou.

### Péče o spravovaný majetek

Ve správě k výkonu své činnosti má škola svěřeny 2 budovy školy a 1 budovu domova mládeže, v jedné budově školy se nachází školní jídelna - výdejna.

### Přehled investic, oprav a údržby majetku:

	Provozní dotace ÚZ 00001	Vlastní zdroje ÚZ 00005	Financováno zřizovatelem ÚZ 206	Celkem použito
Rekonstrukce školní jídelny - výdejny		470 751	3 970 000	4 440 751
Opravy movitého majetku	78 153			78 153
Revize hasících přístrojů, těl.nářadí, plynových zařízení, komínů, zabezpeč.zařízení	43 989			43 989
<b>Celkem</b>	<b>122 142</b>	<b>470 751</b>	<b>3 970 000</b>	<b>4 562 893</b>

Pojištění nemovitého majetku a pojištění movitého majetku proti základním rizikům a odpovědnosti za způsobenou škodu je centrálně zajištěno zřizovatelem.

Veškerý svěřený nemovitý i movitý majetek byl řádně inventarizován, inventarizační zápis včetně rekapitulace inventarizovaného majetku je přílohou této výroční zprávy.

### Přehled o uzavřených nájemních smlouvách

Smluvní strana	Předmět - účel nájmu	Účinnost smlouvy		fin. plnění
		od	do	Kč/rok
Staněk Radim, Vítkov	školní bufet	1.9.2010	30.6.2011	3 750
		2.9.2011	30.6.2012	
více smluvních stran - krátkodobé nájmy	tělocvična	1.1.2011	31.12.2011	102 850
Kusová Stanislava PhDr., Krnov, Macháčová Miroslava Krnov	školní byt		po dobu zaměstnání	20 795
více smluvních stran - krátkodobé nájmy	učebny	1.1.2011	31.12.2011	54 119
Dalkia Česká republika, a.s. Ostrava	kotelny budov	21.1.2008	31.12.2012	104 626
Faceup	plochy k rekl.			6 416
<b>celkem</b>				<b>292 556</b>

V roce 2011 došlo ke snížení zisku z nájmu z důvodů změny vlastníka budovy domova mládeže na nám. Míru 14.

## **Pohledávky a závazky organizace**

### **Pohledávky**

Celkový objem pohledávek eviduje škola ve výši 101.151,- Kč, vyplývají ze smluvních vztahů běžné činnosti. Z odběratelských smluvních vztahů nevidujeme žádnou nedobytnou pohledávku ani pohledávku v soudním řízení.

### **Závazky**

Celkový objem krátkodobých závazků eviduje škola 87.057,39 Kč, dlouhodobého charakteru nevidujeme žádné závazky, žádné spory ze smluvních vztahů nejsou vedeny.

Rozvaha:

Odběratelé	101 151
Vydané zálohy	178 210
Ostatní pohledávky	5 732
Dodavatelé	87 057
Přijaté zálohy	350 688
Zaměstnanci	1 146 422
Závazky ze sociálního zabezpečení	647 691
Daně	141 382

Závazky ze smluvních dodavatelských vztahů jsou splatné v lednu 2012. V položce přijatých záloh jsou zálohové platby na výkony roku 2012 – stravné, ubytování, lyžařské kurzy, plavecký kurz, výtvarné pomůcky, zálohy za zapůjčení sborového oblečení.

## **Výsledky finančních kontrol, KHS**

Kontrola České školní inspekce v termínu (23. dubna - 3. května 2012) byla zaměřena na oblasti hospodaření s ohledem na míru rizikovosti vzniku a četnosti nedostatků a jejich případného dopadu na hospodaření s veřejnými prostředky.

ČŠI konstatovala, že kontrolou byly zjištěny nedostatky, které však neměly přímý vliv na hospodaření organizace a na fungování jejího vnitřního kontrolního systému. Z uvedených zjištění je zřejmé, že realizace řídicí kontroly má určité nedostatky a je potřeba se na ně zaměřit. Nedostatky se objevily i v oblasti účetních metod a postupů, zejména v chybném časovém rozlišování nákladů a výnosů, nedodržování závazné osnovy, neúplné a průkazné kalkulace pro doplňkovou činnost. V mzdové oblasti považuje kontrolní skupina ČŠI za nutné doložit podklady o předchozím zaměstnání v osobních složkách zaměstnanců, které jsou podkladem pro platové zařazování zaměstnanců.

Kontrolou ČŠI nebylo zjištěno žádné porušení rozpočtové kázně ve smyslu zákona č.250/200 Sb.

## **Realizace § 18 zákona 106/1999 Sb.o svobodném přístupu k informacím**

- a) **počet podaných žádostí o informace a počet vydaných rozhodnutí o odmítnutí žádostí:**  
oficiálně podané písemné žádosti **26**  
ústní nejsou evidovány
- b) **počet podaných odvolání proti rozhodnutí:**  
nebylo podáno odvolání proti rozhodnutí
- c) **opis podstatných částí každého rozsudku soudu:**  
Soud nepřezkoumával žádné rozhodnutí o odmítnutí žádosti o poskytnutí informace
- d) **výsledky řízení o sankcích za nedodržování tohoto zákona bez uvádění osobních údajů:**  
Neproběhlo žádné řízení o sankcích za nedodržování tohoto zákona.
- e) **další informace vztahující se k uplatňování tohoto zákona:**  
V roce 2011 bylo účtováno za poskytnuté informace celkem: **4 973,- Kč**

## **Zapojení školy do rozvojových a mezinárodních programů**

Projekty, ve kterých je škola žadatelem projektu

### **EU peníze středním školám**

Program	Cílem projektu je rozvoj vzdělanostní společnosti za účelem posílení konkurenceschopnosti ČR prostřednictvím modernizace systémů počátečního, terciárního a dalšího vzdělávání, jejich propojení do komplexního systému celoživotního učení a zlepšení podmínek ve výzkumu a vývoj, rozvoj a zkvalitňování počátečního vzdělávání s důrazem na zlepšení klíčových kompetencí absolventů garantujících uplatnitelnost na trhu práce a zvýšení motivace k dalšímu vzdělávání a zvýšení kvality vzdělávání na středních školách a konzervatořích
Datum výzvy	17. červen 2011
Datum zahájení realizace	1.červenec 2012
Datum ukončení projektu	31. srpen 2014
Celkové náklady v Kč	1 659 654 Kč

Projekty, ve kterých je škola partnerem bez finančního příspěvku

### **Rozšíření výuky žáků středních zdravotnických škol o znalosti nemocničního informačního systému**

Projekt je zaměřen na praktické získávání znalostí a dovedností dospělých v odbornosti hospodárného vykazování a vyúčtování zdravotní péče v nemocnici, reaguje na skutečnost, že vykazování a vyúčtování zdravotní péče zdravotním pojišťovnám zejména v nemocnicích s akutní lůžkovou péčí je stále složitější a klade vysoké nároky na znalosti lékařů, ošetrovatelského a nezdravotního personálu. Projekt chce podpořit vzdělání dospělých, jak v oboru ošetrovatelství, tak i mimo tento obor a zvýšit konkurenceschopnost na trhu práce a

snížit předčasný odchod z oboru.

## **UNIV2 KRAJE**

Projekt UNIV 2 – KRAJE (Proměna škol v centra celoživotního učení) je individuální projekt národního Ministerstva školství, mládeže a tělovýchovy, jehož řešitelem je Národní ústav odborného vzdělávání je spolufinancován z Evropského sociálního fondu a státního rozpočtu České republiky.

Projekt pomáhá středním školám při proměně v centra celoživotního učení, která budou nejen učit žáky v rámci počátečního vzdělávání, ale budou nabízet i nejrůznější formy dalšího vzdělávání pro dospělé. Do projektu jsou zapojeny školy ze všech krajů ČR kromě Prahy. Rozšíření nabídky kurzů má přispět ke zvýšení účasti obyvatel na dalším vzdělávání. Po ukončení školy se totiž dále vzdělává pouze menší část obyvatel ČR a to v už při rychlých ekonomických i společenských změnách globalizovaného světa nestačí.

## **Zapojení školy do dalšího vzdělávání v rámci celoživotního učení**

Programy ve spolupráci se **Slezskou univerzitou v Opavě**, vzdělávacím centrem v Krnově

### **Ošetřovatel**

akreditace MZ ČR (nezaměstnaní uchazeči ÚP Bruntál)

### **Kvalifikačních kurz pro pracovníky v sociálních službách**

akreditace MPSV ČR (nezaměstnaní uchazeči ÚP Bruntál)

### **Kurzy pro veřejnost**

Jazykový kurz angličtiny

Angličtina pro začátečníky

Angličtina pro mírně pokročilé

Další vzdělávání pedagogických pracovníků

### **Vzdělávání úředníků ve státní správě**

Programy ve spolupráci s **KVIC Nový Jičín** na DVPP

Dialog bez bariér - Konverzační kurzy angličtiny (pro mírně pokročilé, pokročilé 2x)

Programy ve spolupráci s **NIDV Ostrava** na DVPP

Školení zadavatelů a hodnotitelů k nové maturitní zkoušce pro učitele ČJL

Školení zadavatelů a hodnotitelů k nové maturitní zkoušce pro učitele CJN, CJR

## **Předložené a školou realizované projekty financované z cizích zdrojů**

Přehled projektů spolufinancovaných Městem Krnov 2011

Hudební festival 2011 (únor 2011)	48 000
Divadelní soubor Červiven	15 250



## Spolupráce s odborovou organizací, organizacemi zaměstnavatelů a dalšími partnery při plnění úkolů ve vzdělávání

### Firmy spolupracující při zajišťování praktického vyučování žáků

Počet firem	Dlouhodobě spolupracující firmy (uveďte názvy firem, v případě jejich velkého počtu stačí uvést firmy z hlediska spolupráce nejvýznamnější)
13	<ul style="list-style-type: none"> <li>- Sdružené zdravotnické zařízení Krnov</li> <li>- Mateřské školy v Krnově</li> <li>- Domovy důchodců</li> <li>- Školní družiny při základních školách v Krnově</li> </ul>

V období souvisejících praxí našich studentů spolupracuje škola se vzdělávacími zařízeními, domovy důchodců, městskými/obecními úřady celého kraje.

### Spolupráce s organizacemi zaměstnavatelů a dalšími partnery při plnění úkolů ve vzdělávání

Spolupracující partner	Hlavní oblasti a přínosy spolupráce	Forma spolupráce
<b>Profesní organizace</b>		
Integrovaný záchranný systém	<ul style="list-style-type: none"> <li>▪ cvičené IZS</li> <li>▪ kurzy první pomoci pro žáky škol a širokou veřejnost</li> </ul>	spolupráce
ČMOS	<ul style="list-style-type: none"> <li>▪ porady</li> </ul>	pravidelně, společné řešení problémů
<b>Firmy</b> (jiné formy spolupráce než zajišťování praktického vyučování)		
Středisko Slezské diakonie Benjamín – denní stacionář	<ul style="list-style-type: none"> <li>▪ dobrovolnická činnost pro klienty denního stacionáře</li> </ul>	mimo odborné praxe pracovalo 7 studentek a odpracovaly 384 hodin
Středisko volného času Méd'a	<ul style="list-style-type: none"> <li>• McDonald´s cup</li> </ul>	pomoc při organizaci okrskového a okresního kola
<b>Další partneři</b> (např. úřad práce, obec ...)		
město Krnov a MěÚ Krnov	<ul style="list-style-type: none"> <li>▪ Veletrh poskytovatelů sociálních služeb a zdraví</li> <li>▪ celoroční kampaň Krnov – Město v pohybu,</li> <li>▪ Krnovské hudební slavnosti</li> <li>▪ Den Země</li> <li>▪ vítání občánků</li> </ul>	spolupráce

Onko Níké (boj proti rakovině prsu)	<ul style="list-style-type: none"> <li>▪ přednášková činnost našich pedagogů</li> <li>▪ benefiční koncerty a akce</li> </ul>	lektorování spolupráce
Úřad práce Bruntál	<ul style="list-style-type: none"> <li>▪ (UNIV2 Kraje)</li> </ul>	spolupráce při realizaci vzdělávání dospělých
Domov důchodců na Rooseveltově ulici v Krnově	<ul style="list-style-type: none"> <li>▪ pravidelná práce s PC</li> <li>▪ kulturní programy</li> </ul>	lektorování, příprava programů
Klub českých turistů	<ul style="list-style-type: none"> <li>▪ turistické pochody</li> </ul>	pomoc při organizaci Putování po cvilinských lomech, Ježečkův palouček
Městská knihovna Krnov	<ul style="list-style-type: none"> <li>• programech pro veřejnost</li> <li>• okresního kola SOČ</li> </ul>	spolupráce při organizaci