



Střední pedagogická škola a Střední zdravotnická škola,
Krnov, příspěvková organizace, Jiráskova 841/1a, Krnov 794 01

Výroční zpráva o činnosti a plnění úkolů příspěvkové organizace

za rok 2014/2015

textová část: Mgr. Jana Chlebovská
ředitelka školy
ekonomická část: Šárka Konečná
ekonomka školy

Výroční zpráva schválena školskou radou dne
30 .9. 2015

PhDr. Soňa Boháčová

Příspěvková organizace
Moravskoslezského kraje



Obsah

A	Základní údaje o škole	4
1.1	Základní údaje o organizaci	4
1.2	Informace o zaměření školy	4
1.3	Organizační struktura	5
B	Složení oborů vzdělávání, které škola vyučuje a jsou zařazeny ve školském rejstříku	6
2.1	Přehled oborů	6
2.2	Přehled naplněnosti kapacity jednotlivých studijních oborů	7
2.3	Údaje o počtech žáků	7
2.3.1	Škola	8
2.3.2	Domov mládeže	8
2.3.3	Školní výdejna	8
C	Personální zabezpečení činnosti školy	9
D	Přijímací řízení	10
E	Výsledky vzdělávání	11
5.1.	denní studium	11
5.2.	jiné formy studia	12
5.3.	Výsledky maturitních zkoušek	12
5.4.	Výsledky školy v programu KVALITA	14
5.5.	Absence	15
F	Prevence sociálně patologických jevů	16
G	Údaje o dalším vzdělávání pedagogických pracovníků včetně řídicích pracovníků	17
H	Aktivity a prezentace školy na veřejnosti	18
	Prezentace na veřejnosti	18
	Státní informační politika ve vzdělávání	19
	Environmentální výchova	20
I	Výsledky inspekce provedené Českou školní inspekcí	21
J	Rozbor hospodaření příspěvkové organizace	21
a)	Náklady, výnosy a výsledek hospodaření, návrh na rozdělení zlepšeného výsledku hospodaření	21
b)	Čerpání účelových dotací	21
	Rozpis závazných ukazatelů	21
	Vyhodnocení závazných ukazatelů a účelových prostředků	22
	Přehled využití prostředků přímých ONIV (srovnání vývoje po dobu dvou let)	23
	Vyhodnocení ostatních účelových příspěvků	23
	Výnosy v hlavní činnosti	25
	Náklady v hlavní činnosti	26
	Výsledek hospodaření	26
c)	Mzdové náklady, průměrný plat	26
d)	Plnění plánu hospodaření	27
e)	Péče o spravovaný majetek	27
	Přehled investic, oprav a údržby majetku v roce 2014	28
f)	Vyhodnocení přínosu doplňkové činnosti	28
	Srovnání nákladů a výnosy (období dvou let)	29
	Ubytovací služby	29
	Hostinská činnost	29

Stravování	29
Kulturní produkce	29
Lektorská činnost	29
Obchodní činnost.....	29
Kopírování, opisy	30
Reklamní činnost	30
Pronájem majetku	30
Výsledek hospodaření	30
g) Peněžní fondy	31
Fond odměn.....	31
Rezervní fond.....	31
Investiční fond	31
Fond kulturních a sociálních potřeb	31
Rezervní fond z ostatních titulů.....	31
h) Pohledávky.....	31
Závazky	32
i) Plnění povinného podílu	32
j) Poskytování informací	32
k) Závodní stravování.....	32
K Zapojení školy do rozvojových a mezinárodních programů.....	33
L Zapojení školy do dalšího vzdělávání v rámci celoživotního učení	33
M Předložené a školou realizované projekty financované z cizích zdrojů	34
N Spolupráce s organizacemi zaměstnavatelů a dalšími partnery při plnění úkolů ve vzdělávání.....	34
O Přílohy.....	36

A Základní údaje o škole

1.1 Základní údaje o organizaci

Střední pedagogická škola a Střední zdravotnická škola,
Krnov, příspěvková organizace

sídlo: 794 01 Krnov, Jiráskova 841/1a

e-mail: info@spgs-szs.cz

webová stránka školy: www.spgs-szs.cz

právní forma: příspěvková organizace

IČO: 00 60 12 92

Identifikátor zařízení: 600 016 099

Zřizovatel: Moravskoslezský kraj, 28.října 117, 702 18 Ostrava, IČ 70890692

Ředitel: Mgr. Jana Chlebovská

Škola sdružuje:

1. Střední odborná škola
2. Domov mládeže
3. Školní jídelna - výdejna

Školská rada:

Zástupci zákonných zástupců žáků a zletilých žáků školy:

Veronika Erbesová

Anna Mikulecká

Zástupci pedagogických pracovníků:

PhDr. Soňa Boháčová

Mgr. Kateřina Hrubá

Zástupci zřizovatele:

Šárka Tavandziová

Mgr. Miriam Prokešová Ph.D.

1.2 Informace o zaměření školy

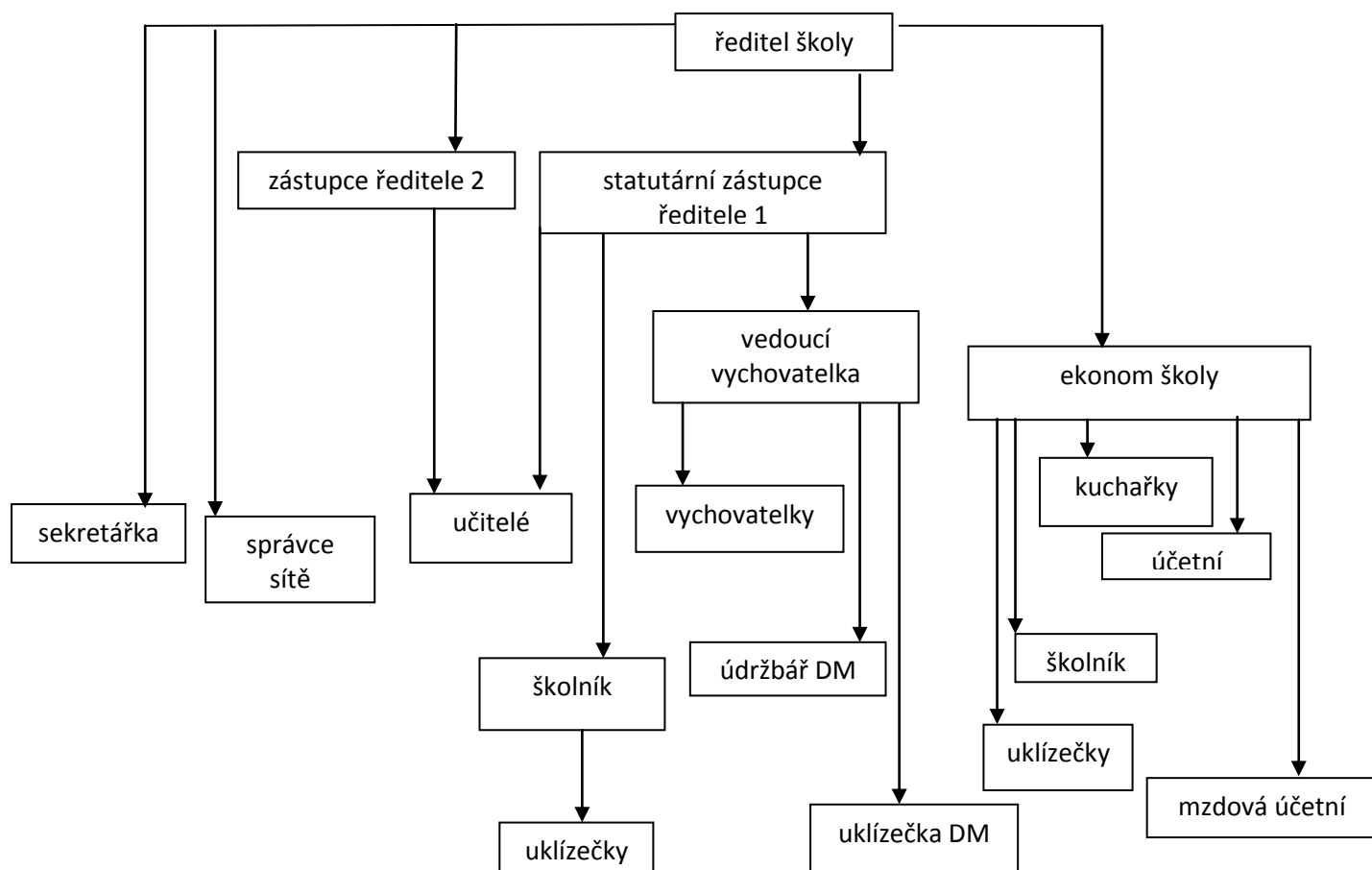
Cíle školy jsou stanoveny na období 2014 – 2017 a k těm hlavním patří vytvoření školy jako místa pro seberealizaci žáka i učitele, školy pomáhající a partnerské s důrazem na etické normy. Stejně jako v předchozích letech se škola snaží vytvořit odpovídající podmínky pro vzdělávání - přijímáním kvalifikovaných pracovníků a sestavováním úvazku vzhledem k jejich odborné a pedagogické způsobilosti, podporou DVPP, pravidelným sledováním a udržováním dobrého technického stavu budov i učeben, v oblasti vzdělávání pak využíváním kriteriálního a formativního hodnocení, individualizací výuky prostřednictvím Moodle, podporou

aktivizačních metod práce, podporou sebedůvěry žáků a bezpečného prostředí, systematickým zjišťováním výsledků vzdělávání, zapojením žáků do mimoškolní činnosti. Škola se snaží připravovat žáka na úspěšný, smysluplný a odpovědný osobní, občanský i pracovní život v podmínkách měnícího se světa, to znamená poskytnout žákům všestranné a pro profesní život použitelné vzdělání, rozvíjet dovednost učit se a celoživotně se vzdělávat.

Ve svých vzdělávacích programech se škola soustřeďuje na vzdělávání žáků i vzdělávání dospělých v pětiletém i tříletém (zkráceném) programu. Obory vzdělávání jsou vyučovány podle školních vzdělávacích programů.

1.3 Organizační struktura

Organizační struktura je dána charakterem organizace, rozdílnými úkoly jednotlivých úseků a je zčásti ovlivněna také faktem, že funguje ve třech samostatných budovách. I z těchto důvodů dochází čas od času ke změně struktury tak, aby byl zajištěn co nejlepší chod organizace. Pravidelně jednou měsíčně se schází ředitelka školy se zástupci jednotlivých úseků (zástupkyně školy, vedoucí DM, ekonomka školy) na poradách vedení, kde je projednáván chod organizace. Strukturu organizace ve šk.r. 2014/2015 zachycuje schéma:



B Složení oborů vzdělávání, které škola vyučuje a jsou zařazeny ve školském rejstříku

2.1 Přehled oborů

- obor vzdělávání **75-31-M/005 (76-50-6) Předškolní a mimoškolní pedagogika (dobíhající obor)**
 - denní forma
 - dálková formaSchváleno MŠMT pod č.j. 13 727/98-23/231 s účinností od 1.9. 1998
- obor vzdělávání **75-31-M/01 (76-50-6) Předškolní a mimoškolní pedagogika**
 - denní forma
 - dálková forma
- obor vzdělávání **68-43-M/01 (63 -69-6) Veřejnosprávní činnost**
 - denní forma
- obor vzdělávání **68-43-M/001 (63 -69-6) Veřejnosprávní činnost (dobíhající obor)**
 - denní formaSchváleno MŠMT pod č.j. 17 768/95-23 s účinností od 1.9.1995
- obor vzdělávání **75-41-M/003 (75-46-6) Sociální péče - pečovatelská činnost (dobíhající obor)**
 - denní forma
 - dálková formaSchváleno MŠMT ČR dne 12.9.1997, pod č.j. 29 166/97-71 s platností od 1.9.1998 počínaje 1. ročníkem
- obor vzdělávání **75-41-M/004 (75-46-6) Sociální péče - sociálně správní činnost (dobíhající obor)**
 - denní forma
 - dálková formaSchváleno MŠMT ČR dne 12.9.1997, pod č.j. 29 166/97-71 s platností od 1.9.1998 počínaje 1. ročníkem
- obor vzdělávání **75-41-M/01 Sociální činnost**
 - denní forma
 - dálková forma
- obor vzdělávání **78-42-M/003 (76-97-5) Pedagogické lyceum**
 - denní formaSchváleno MŠMT ČR dne 25.8.1999, pod č.j. 27 374/99-23 s platností od 1.9.1999 počínaje prvním ročníkem
- obor vzdělávání **78-42-M/03 (76-97-5) Pedagogické lyceum**
 - denní forma
- obor vzdělávání **53-41-H/01 (53-21-3/00) Ošetřovatelka**
 - denní forma
 - večerní
- obor vzdělávání **53-41-M/007 Zdravotnický asistent (dobíhající obor)**
 - denní forma
 - večerní forma

dálková forma

Schváleno MŠMT po dohodě s MZ dne 17.12. 2003, pod č. j.33 318/2003-23, s platností od 1. září 2004 počínaje prvním ročníkem

- obor vzdělávání **78-42-M/005 Zdravotnické lyceum (dobíhající obor)**

denní forma

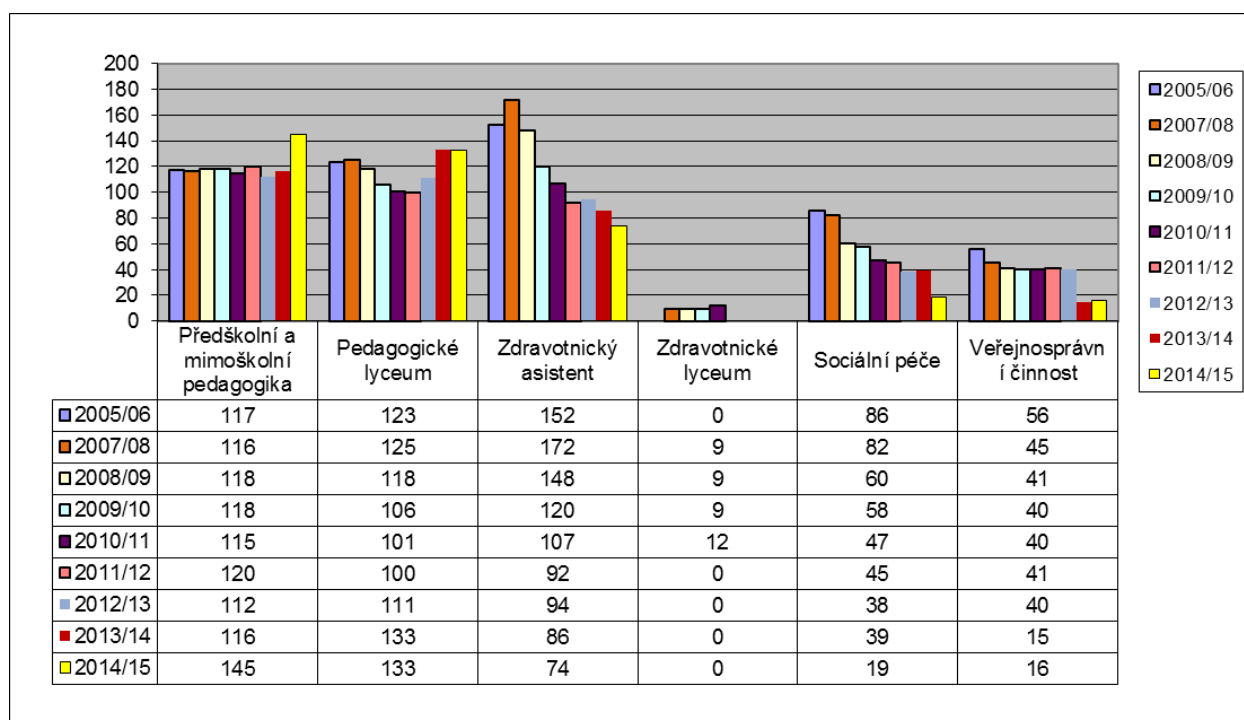
Schváleno MŠMT dne 2. 6. 2004, č. j. 18 288/2004-23 s účinností od 1. září 2005 počínaje prvním ročníkem

- obor vzdělávání **78-42-M/04 Zdravotnické lyceum (dobíhající obor)**

denní forma

2.2 Přehled naplněnosti kapacity jednotlivých studijních oborů

Tabulka a graf naplněnosti jednotlivých studijních oborů ukazují pokračující trend v úbytku žáků oboru Zdravotnický asistent (o 78 žáků od roku spojení obou škol), který je způsobený nejen menším zájmem o tento obor z důvodu nutnosti absolventů pokračovat v dalším studiu, strukturou zdravotní a nemocniční péče v okrese, ale také změnou názvu oboru, díky které vnímá současná veřejnost tento obor jako obor na úrovni ošetrovatelek. Dalším aspektem, který ovlivnil počet žáků je dohoda s krajem na základě jednání u kulatého stolu, že alespoň částečně uspokojíme poptávku po oboru Předškolní a mimoškolní pedagogika na úkor tohoto oboru. Ve školním roce 2014/2015 byly tedy otevírány 1,5 třídy Předškolní a mimoškolní pedagogiky a 0,5 třídy Zdravotnického asistenta. U oborů Sociální činnost a Veřejnosprávní činnost jsou úbytky v počtech žáků ovlivněny skutečností, že škola v souladu s optimalizační politikou kraje tyto dva obory nenabízí a neotevírá. Přetrvávající je i trend velkého zájmu o obor Pedagogické lyceum.



2.3 Údaje o počtech žáků

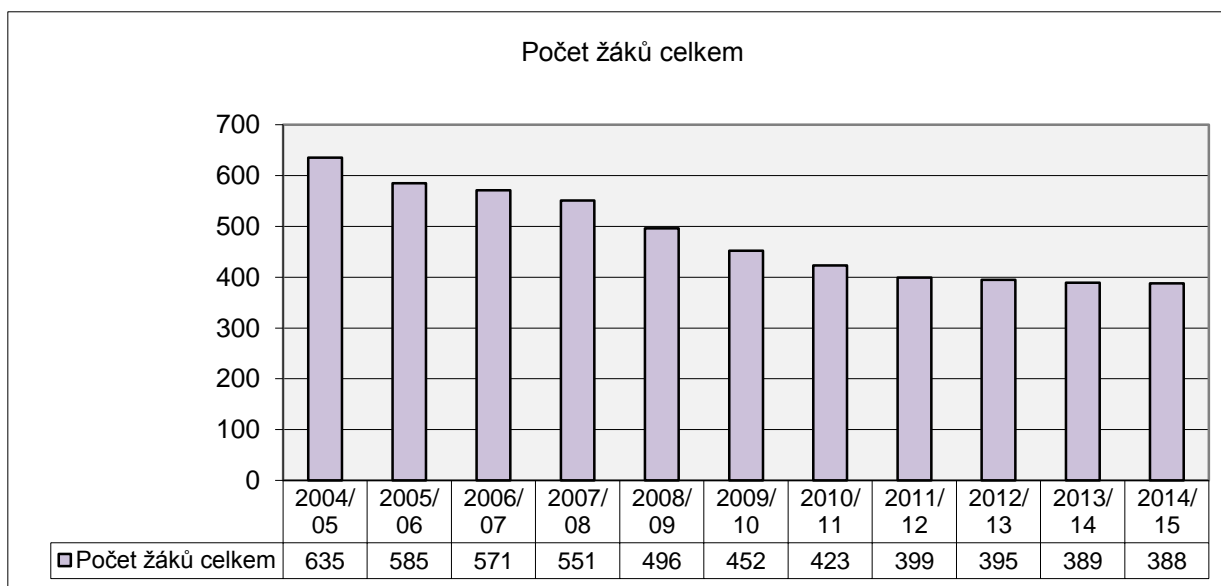
Cílová kapacita školy **753**

Kapacita školy je s 548 žáky denního i dálkového studia naplněna na 72,8 % své cílové kapacity. Oproti předchozímu školnímu roku došlo k poklesu žáků pouze o 1. Tento stav je způsoben i tím, že přestože odešli čtyři méně početné třídy, nastoupili tři naplněné. Celkový pokles žáků ve srovnání s rokem 2004/2005 představuje 39 %. Pokles je způsoben hlavně demografickým vývojem v naší oblasti a vyšším počtem chlapců než dívek v tomto regionu a v této věkové kategorii a v posledních dvou letech i optimalizační politikou kraje a výsledky jednání u kulatého stolu, kdy škola má povoleno otevírat pouze tři třídy.

2.3.1 Škola

šk. rok	Počet tříd		Celkový počet žáků		Poč. žáků na jednu třídu		Poč. žáků na učitele	
	13/14	14/15	13/14	14/15	13/14	14/15	13/14	14/15
	22	22	556	548	25,3	24,9	14,1	14,4

Vývoj počtu žáků za školu - denní studium



2.3.2 Domov mládeže

Cílová kapacita: 60

Domov mládeže, jehož kapacita byla ve školním roce využívána z 90 %, využívá od 1. 9. 2010 samostatný objekt na Hlubčické 2.

šk. rok	Počet skupin		Celkový počet ubytovaných		Počet žáků na skupinu		Počet žáků na vychovatele	
	13/14	14/15	13/14	14/15	13/14	14/15	13/14	14/15
	2	2	53	54	26,5	27	17,7	18

2.3.3 Školní výdejna

Cílová kapacita: 250

Školní výdejna byla ve školním roce 2014/2015 využívána z 79,2 %.

	2013/14	2014/15
Počet zapsaných strážníků	224	198
Z toho dospělých a cizích osob	33	31
žáků	181	167
celodenně stravovaných	53	54

Datum zařazení školy a školských zařízení do sítě: 1.9.1996

Změna zařazení: 1. 9. 2000

Přechod ke kraji: 1.10.2001

C Personální zabezpečení činnosti školy

V souvislosti s klesajícím počtem žáků a snižujícím se počtem tříd (v případě denního studia) se úměrně snižuje i počet vyučovaných hodin a s tím související počet úvazků. Zatím se tato situace řešila přirozeným odchodem pedagogických pracovníků do důchodu, popř. odchodem pracovníků, kteří by nesplňovali kvalifikaci dle novelizace zákona č. 563/2004 o pedagogických pracovnících.

Celkové počty pracovníků: **osob/ úvazků**

	2013/14	2014/2015
Pedagogů celkem:	47/42,4	47/41,1
učitelů	44/39,4	44/38,1
vychovatelů	3/3	3/3
Nepedagogů celkem:	19/14,125	19/14,125
ostatní (správní + THP) zaměstnanci školy	16/12,75	16/12,875
pracovnice školní jídelny – výdejny	3/1,375	3/1,250
Zaměstnanců celkem:	66/56,525	66/55,225

úroveň odborné a pedagogické způsobilosti pedagogických pracovníků školy

Kategorie pedagogických pracovníků	Celkový počet odučených hodin nebo hodin výchovné práce	Z toho počet hodin dle zákona č. 563/2004	Počet hodin dle vyhlášky zákona č. 563/2004 v %
Učitelé	761	749	98,42
Vychovatelé	96	96	100
Škola celkem	883,5	841,5	98,60

důchodový věk

	2013/14	2014/15

Důchodový věk	2	3
bez způsobilosti	1	1

absolventi

	2013/14	2014/15
přijetí absolventi VŠ	0	0

věkový průměr pedagogů

	2013/14	2014/15
Věkový průměr	48,5	48,3
od 25 do 35 let	7	5
od 36 do 46 let	10	14
od 47 do 57 let	21	21
nad 57 let	4	5

	2013/14	2014/15
počet mužů	9 (věkový průměr 47,4 let)	8 (věkový průměr 49,3 let)
počet žen	37 (věkový průměr 48,8 let)	37 (věkový průměr 48,1 let)

D Příjímání řízení

	počet přihlášených v všech kolech		počet přijatých celkem		počet odevzdaných zápisových lístků	
	2013/14	2014/15	2013/14	2014/15	2013/14	2014/15
Předškolní a mimoškolní pedagogika	77	72	55	52	48	44
Pedagogické lyceum	67	108	43	57	26	29
Zdravotnický asistent	26	25	14	19	12	14
Celkem	170	205	112	128	86	87

V tabulce je zachycena situace k 31. 5. 2015 v souladu s výkazem S 5-01. Na základě odvolání a vzhledem k volnému počtu míst byli krajem do oboru Předškolní a mimoškolní pedagogika a Pedagogické lyceum přijati a zápisový lístek odevzdali další 2 uchazeči.

V letošním roce se škola zapojila do pilotního ověřování organizace přijímacího řízení s využitím centrálně zadávaných jednotných testů. Jednalo se o testy z matematiky a jazyka českého stejně jako v loňském roce. Výsledky písemných zkoušek jsou žákům započítány do přijímacího řízení 50 % - výsledek testu z českého jazyka je započítán do hodnocení úspěšnosti 80 %, výsledek testu z matematiky 20 %. V přijímacím řízení byl zohledněn i prospěch žáků na konci 8. třídy a v pololetí 9. třídy – žáci, kteří byli hodnoceni známkou dostatečný, obdrželi v případě oborů Pedagogické lyceum a Zdravotnický asistent –100 bodů a v případě Předškolní a mimoškolní pedagogiky –120 bodů. V oboru Předškolní a mimoškolní pedagogika museli dále uchazeči projít zkouškami Ověření talentu z hudební výchovy, tělesné výchovy a jazykové výchovy. V přijímacím řízení byly hodnoceny i další skutečnosti – udělené pochvaly třídního učitele a ředitele školy, účast v krajských a republikových soutěžích, mimoškolní aktivity. Výsledky prospěchu a dalších skutečností byli do celkového výsledku započítány také 50 %. Pro všechny žáky byla stanovena podmínka pro

přijetí, a to zisk nejméně 1 bodu.

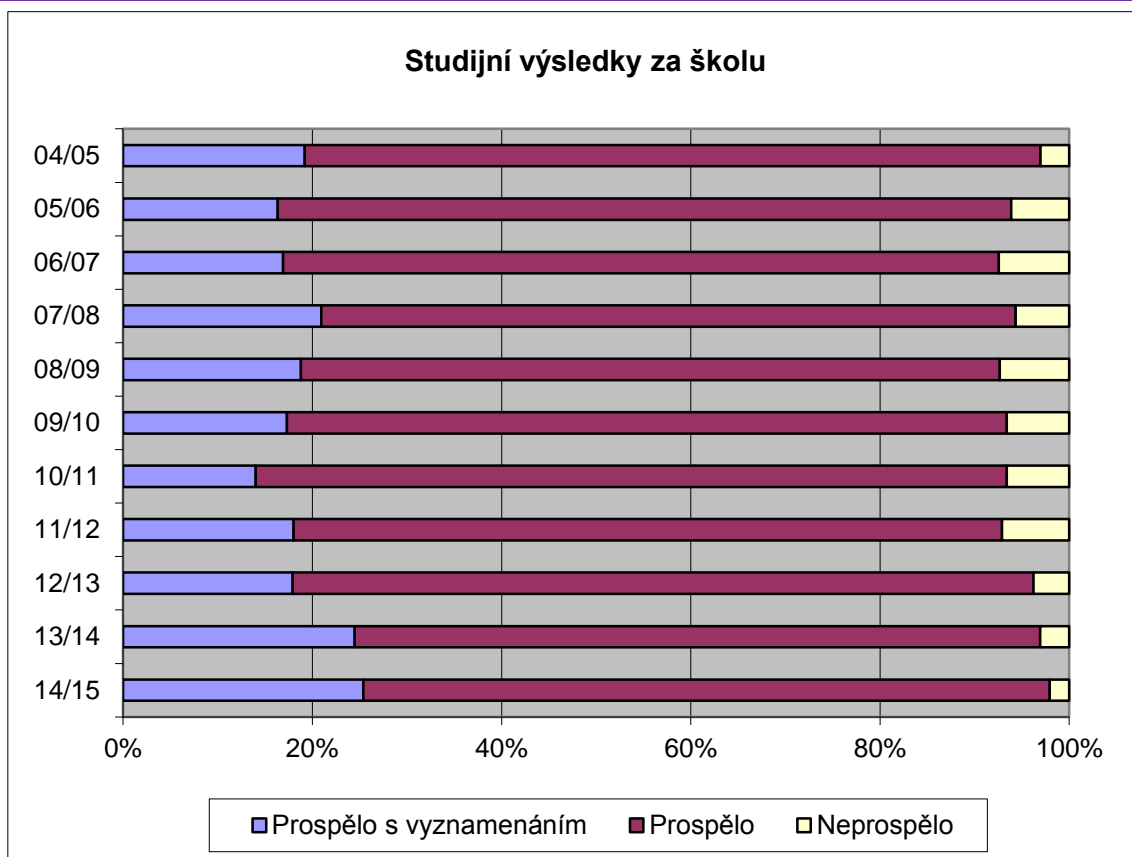
Srovnání průměrného prospěchu uchazečů, přijatých ke studiu (podle roku konání PZ)

	2010	2011	2012	2013	2014	2015
Předškolní a mimoškolní pedagogika	1,52	1,51	1,51	1,35	1,53	1,44
Veřejnosprávní činnost	1,54	1,58	0	0	0	0
Pedagogické lyceum	1,49	1,27	1,34	1,36	1,38	1,26
Sociální činnost	0	0	1,64	0	0	0
Zdravotnický asistent	1,75	1,55	1,67	1,78	1,55	1,64

E Výsledky vzdělávání

5.1. denní studium

Ročník	Počet žáků		Prospělo s vyznamenáním		Prospělo		Neprospělo		Počet žáků s opr. zk.	
	13/14	14/15	13/14	14/15	13/14	14/15	13/14	14/15	13/14	14/15
1.	88	101	18	17	69	81	1	3	1	2
2.	99	86	30	29	64	56	5	1	4	0
3.	94	97	18	32	72	62	1	3	3	3
4.	107	102	29	20	76	81	1	1	1	0
Celkem	388	386	94	98	281	280	8	8	9	5
Celkem v %			24,48	25,39	72,42	72,54	3,09	2,07	2,06	1,3



Graf potvrzuje trend z předchozích let, kdy více než dvacet procent žáků končí školní rok s vyznamenáním. Tato skutečnost je dána hlavně tím, že především o obory Předškolní a

mimoškolní pedagogika a Pedagogické lyceum je velký zájem a v přijímacím řízení nastavená kritéria umožňují přijetí žáků, kteří jsou na základních školách aktivní a dosahují výborných výsledků. Nastavení kritérií přijímacího řízení má pak vliv i procento žáků, kteří jsou na konci školního roku neúspěšní.

5.2. jiné formy studia

Ročník	Počet žáků		Prospělo s vyznam.		Prospělo		Neprospělo		Počet žáků s opr. zk.	
	13/14	14/15	13/14	14/15	13/14	14/15	13/14	14/15	13/14	14/15
1.	47	42	13	27	22	10	12	5	3	3
2.	46	41	32	4	12	23	2	14	2	2
3.	24	40	7	25	11	13	6	2	0	2
4.	9	19	1	8	4	11	4	0	1	0
5.	33	9	5	1	25	8	3	0	0	0
Celkem	159	151	58	65	74	65	27	21	6	7
Celkem v %			36,48	43,05	46,54	43,05	16,98	13,91	3,77	4,64

V této skupině žáků je tradičně velké procento neúspěšných, z nichž pouze jedna třetina má právo vykonat opravné zkoušky. Neúspěšnost je daná hlavně skutečností, že žáci dálkového studia jsou v převážné většině již zaměstnaní a musejí se navíc starat o své rodiny. Na druhé straně, pokud mají příznivé podmínky pro studium, velké procento z nich končí školní rok s vyznamenáním.

5.3. Výsledky maturitních zkoušek

Maturitní zkoušky se konají podle jednotného zkušebního schématu ze společné části (testování státu) a profilové části (školní – odborná část). Stejně jako loni 1,9 % žáků nekonali maturitní zkoušku v řádném termínu. Počet maturantů, kteří u maturitní zkoušky uspěli (počítáno za oba termíny) je 86,1 %, což je o cca 3 % horší než v loňském roce. Žáci častěji neuspějí ve společné části maturitní zkoušky.

V jarním termínu neuspělo ve zkoušce z českého jazyka a literatury 10 % žáků; v cizích jazycích neuspělo 22,7 % žáků a v matematice 75 % žáků. Pod vysokým procentem neúspěšných žáků v didaktickém testu z matematiky jsou ve skutečnosti ukryti tři ze čtyř žáků přihlášených k této maturitní zkoušce. Ve všech zkouškách došlo oproti minulému roku k mírnému zhoršení. Do vyššího procenta neúspěšných žáků v cizích jazycích se promítá i fakt, že postupně dochází k přelévání počtu přihlášených žáků z matematiky právě do jazyků.

Na základě podrobné analýzy nastavení podmínek vzdělávání bylo zjištěno, že organizace školního roku neohrožuje přípravu žáků k maturitním zkouškám a že ohroženými žáky jsou zejména ti, kteří mají problémy s prospěchem v maturitních předmětech po celou dobu studia.

Přehled výsledků MZ v termínu jarním

Část	Předmět	Obor	Počet		Úspěšně vykonalo			Prům. prospěch
			přihlášených	maturujících	DT	PP	ÚZ	
Společná	ČJ	PMP	34	32	28	31	32	3,22
		PEL	33	33	33	33	33	2,21
		VES	16	16	14	14	14	3,5
		ZA	18	18	17	18	16	3,22
	AJ	PMP	31	29	22	29	24	3,38
		PEL	30	30	29	30	30	2,03
		VES	15	15	12	15	12	3,6
		ZA	18	18	15	17	17	3,47
	M	PMP	2	2	0	x	x	5
		PEL	1	1	0	x	x	5
		VES	1	1	1	x	x	4
		ZA	x	x	x	x	x	x
	NJ	PMP	1	1	1	1	1	3
		PEL	2	2	2	2	2	2,5
		VES	1	1	0	0	0	5
		ZA	x	x	x	x	x	x
	RJ	PMP	x	x	x	x	x	x
		PEL	1	1	1	1	1	2
		VES	x	x	x	x	x	x
		ZA	x	x	x	x	x	x
Profilová	Pedagogika	PMP	34	32	x	x	x	2,22
	Výchova s metodikou		34	32	x	x	x	1,94
	Didaktika pedagogických činností		34	32	x	x	x	1,34
	Pedagogika	PEL	34	34	x	x	x	2,38
	Specializace		34	33	x	x	x	1,58
	Ekonomika a účetnictví		VES	16	16	x	x	x
	Právo	16		16	x	x	x	2,94
	Veřejná správa	16		16	x	x	x	2,5
	Ošetřování nemocných	ZA	17	17	x	x	x	1,59
	Ošetřovatelství		17	17	x	x	x	1,95
	Psychologie a komunikace		12	12	x	x	x	2,42
	Somatologie		6	6	x	x	x	1,83

Přehled celkových výsledků MZ za školní rok 2014/2015

Obor	Termín	Jarní termín				Podzimní termín			
		prospěl	prospěl s vyzn.	neprospěl	prům. prospěch	prospěl	prospěl s vyzn.	neprospěl	prům. prospěch
PMP	řádný	18	2	12	2,48	0	0	1	3,2
	opravný	0	0	2	3,2	7	0	5	3,05
PEL	řádný	20	11	1	1,94	0	0	0	x
	opravný	0	0	1	3,4	1	0	0	3,5
SOČ	řádný	x	x	x	x	x	x	x	x

	opravný	2	0	0	3,3	x	x	x	x
VES	řádný	9	0	7	3,2	x	x	x	x
	opravný	x	x	x	x	3	0	4	3,66
ZA	řádný	10	1	6	2,55	x	x	x	x
	opravný	4	0	1	3,24	4	0	2	2,83

5.4. Výsledky školy v programu KVALITA

Ve školním roce 2014/2015 se škola opět zapojila do programu KVALITA a otestovala žáky 1. a 3. ročníků. Výsledky testování jsou dále analyzovány v rámci předmětových komisí.

- a) testování žáků 1. ročníků oborů vzdělání poskytujících střední vzdělání s maturitní zkouškou

Předmět	Výsledky školy v rámci všech testovaných škol		Výsledky školy v rámci skupiny oborů vzdělání
	úspěšnost	percentil	název skupiny oborů vzdělání * (07) percentil
Jazyk český	65,8	38	78
Matematika	35	18	78
Jazyk anglický	66,5	24	56

- b) testování žáků 3. ročníků oborů vzdělání poskytujících střední vzdělání s maturitní zkouškou

LYC	Výsledky školy v rámci všech testovaných škol		Výsledky školy v rámci skupiny oborů vzdělání	
	úspěšnost	percentil	LYC	
			percentil	přidaná hodnota
Jazyk český	46	46	50	14 %
Matematika	6	21	25	16 %
Jazyk anglický	52	49	56	26 %

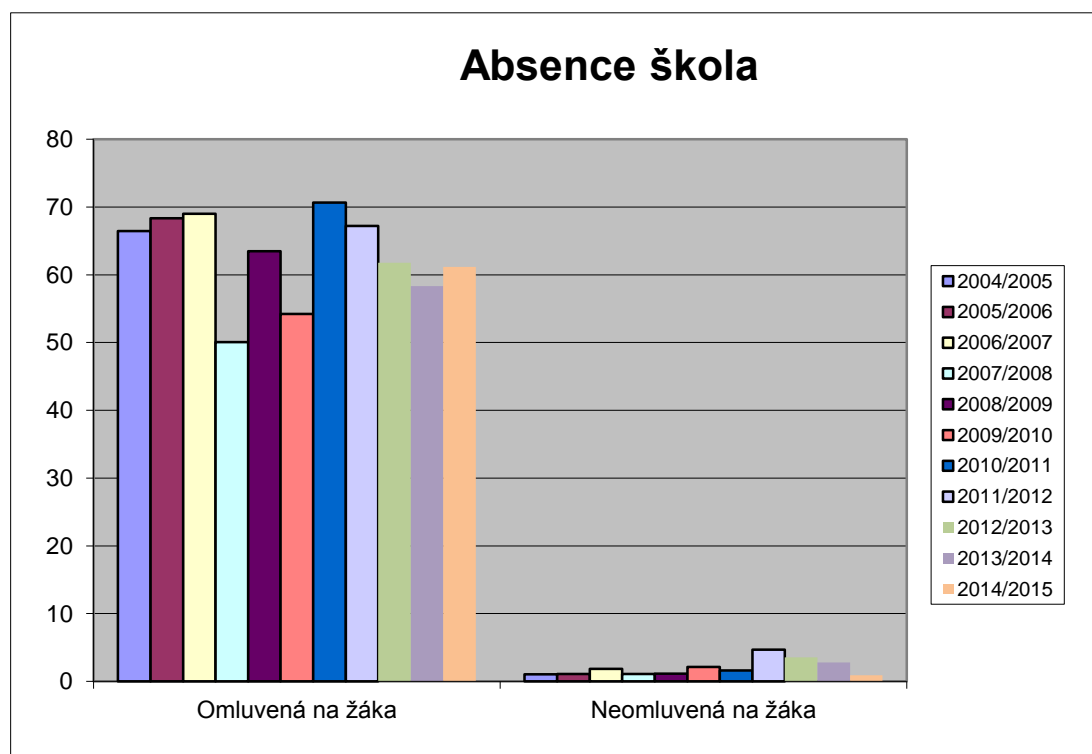
SOC		Výsledky školy v rámci všech testovaných škol		Výsledky školy v rámci skupiny oborů vzdělání	
		úspěšnost	percentil	SOC	
				percentil	přidaná hodnota
Jazyk český	PMP	38	33	52	13 %
	SOČ	38	34		
	ZA	37	33		
Matematika	PMP	24	42	68	16 %
	SOČ	-1	17		
	ZA	4	18		
Jazyk	PMP	36	33	61	13 %

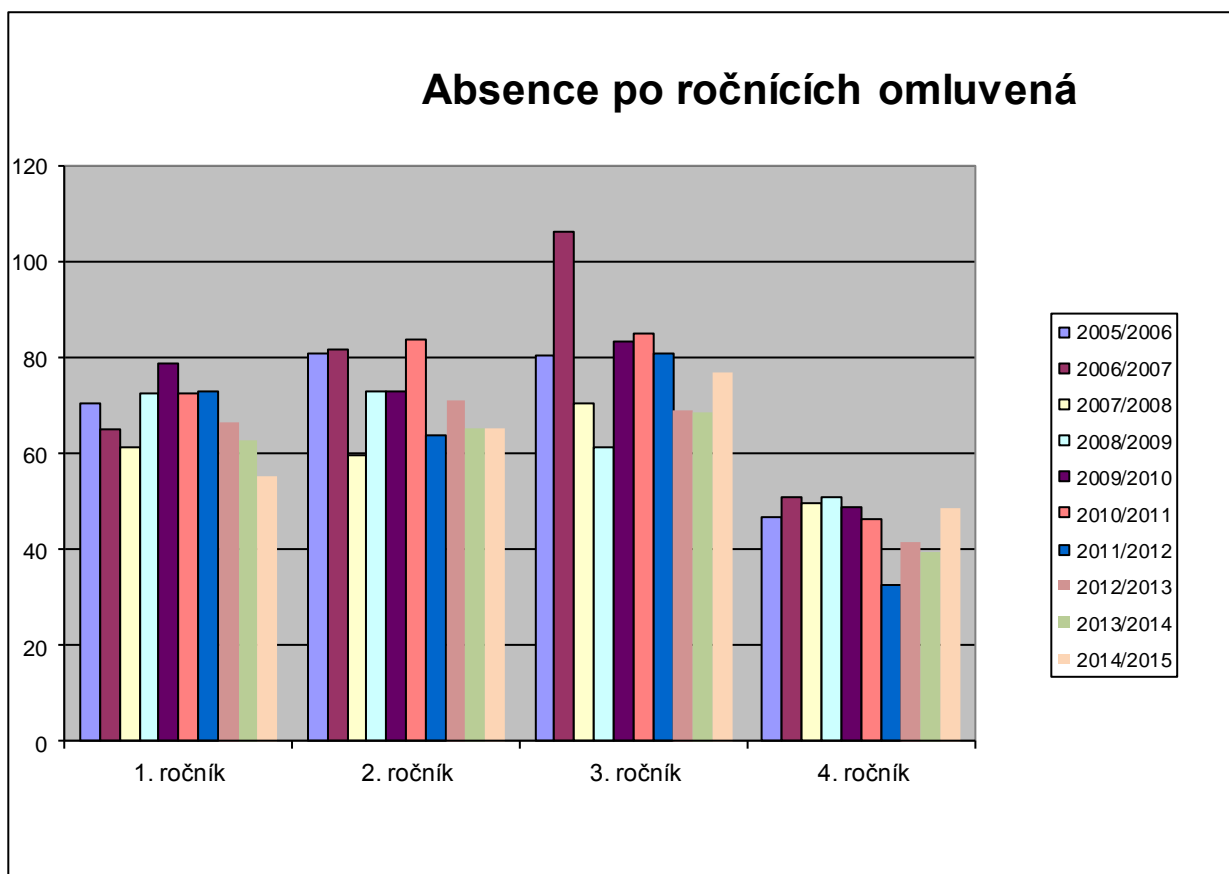
anglický	SOČ	22	19	34	
	ZA	30	28	50	

5.5. Absence

Ve srovnání s předchozími léty se v uplynulém školním roce nepovedlo snížit omluvenou absenci na žáka. O něco úspěšnější jsme byli v absenci neomluvené, kde se nám důslednější kontrolou a spoluprací s rodinou daří v posledních čtyřech letech počet hodin neomluvené absence na žáka snižovat.

Školní rok	Počet žáků celkem	Omluvená absence na žáka	Neomluvená absence na žáka
2006/07	571	69,01	1,85
2007/08	548	50,07	1,11
2008/09	490	63,47	1,16
2009/10	452	54,23	2,11
2010/11	423	70,64	1,59
2011/12	394	67,21	4,66
2012/13	396	61,76	3,53
2013/14	388	58,32	2,77
2014/15	386	61,17	0,92





F Prevence sociálně patologických jevů

Cíle z oblasti prevence patologických jevů pro školní rok 2014/2015 jsou zpracovány v Minimálním preventivním programu. Přetrvávají cíle z let minulých - upevňování vztahů mezi pedagogy, mezi žáky, boj proti kouření a vysoké absenci.

V oblasti upevňování vztahů podporuje vedení školy pořádání sboroven s různou tématikou i neformální setkávání zaměstnanců školy. V případě žáků podporuje škola společné akce žáků napříč ročníky i obory, např. formou Projektových dnů (před vánočními a hlavními prázdninami). V rámci Projektových dnů jsou žákům nabízeny i dílny zaměřené na osobnostně sociální výchovu, problematiku šikany a kyberšikany, zdravý způsob života. Pozitivní vztahy mezi žáky jsou rozvíjeny i aktivizačními metodami v hodinách, neustálým vylepšováním prostředím tříd a školních budov. Škola podporuje i aktivity organizované žáky, výuku komunikačních a sociálních dovedností, zviditelnění pozitivních projevů žáků, zapojení žáků do výzdoby školy, průběžné sledování klimatu tříd. Vzájemné vztahy jsou utužovány i při organizaci různých akcí pro děti MŠ, ŠD i pro město, na kterých se podílejí žáci společně bez rozdílů oborů i tříd. Žakovská školní rada, která vznikla v minulém školním roce ale v letošním školním roce nepracovala tak aktivně a bylo rozhodnuto o ustanovení koordinátora rady, který bude činnost aktivizovat.

I nadále probíhají adaptační kurzy 1. ročníků ve snaze zjednodušit žákům přechod ze základní školy. Kurzy probíhají ve dvou etapách. První dva dny jejich docházky do střední školy tráví žáci především se svými třídními učiteli, výchovným poradcem a školním metodikem prevence a formou dílen se seznamují nejen se svými spolužáky, ale také s během a pravidly školy. V druhé etapě pak odjíždějí se svými třídními učiteli na týdenní

adaptační kurz. Ve školním roce 2014/2015 v průběhu měsíců září a říjen proběhly týdenní adaptační kurzy tentokrát v Malé Morávce a Domašově a tradičně ve Zlatých Horách. Nabídku uspořádat týdenní kurz využili všichni třídní učitelé a všichni také spolupracovali s bývalými žáky školy, popřípadě s žáky 4. ročníků.

Pro usnadnění přechodu uspořádala škola i úvodní schůzku pro rodiče žáků 1. ročníků (31.8.2014), které se účastnilo 94 % rodičů přijatých žáků. V rámci této schůzky měli rodiče možnost poznat třídní učitele, vedení školy, byli seznámeni s Řádem školy, organizací školního roku i studia jejich dětí.

Další cíl stanovený v MPP pro školní rok 2014/2015, a důslednější kontrola absence a její snížení, se podařilo naplnit pouze v prvních dvou ročnících a v rámci celé školy pak v kategorii neomluvená absence. Neomluvená absence byla v několika případech řešena v pololetí i výchovnou komisí a do konce roku jsme následně zaznamenali zlepšení omlouvání (viz grafy výše).

Metodička školní prevence provedla s žáky dotazníkové šetření, kterého se zúčastnilo 346 žáků denního studia. Z tohoto počtu přiznalo kouření 28,6 % žáků, kteří ve 48 % začali kouřit v období 13 – 15 let. V 87 % případech vykouřili svou první cigaretu ve společnosti svých kamarádů. Zdravotní komplikace si sice uvědomují, ale neodrazuje je to od tohoto zlovyku. Co bylo na celém šetření zarazující je, že 72 % těchto žáků je přesvědčeno, že by snadno kouřit přestali, ale nechtějí.

Škola má zpracovaný Školní program proti šikaně podle Metodického pokynu Ministerstva školství, mládeže a tělovýchovy k řešení šikanování ve školách a školských zařízeních č.j. MSMT-22294/2013-1, který je nedílnou součástí Minimálního preventivního programu 2014/2015. V průběhu roku řešeno i podezření na šikanu, které se ale nepotvrdilo.

Ve školním roce 2014/2015 byla, stejně jako v předchozích letech, uspořádána návštěva K-Centra pro první ročníky, pro druhé pak beseda se streetworkerem.

G Údaje o dalším vzdělávání pedagogických pracovníků včetně řídicích pracovníků

Na počátku školního roku 2014/2015 proběhly se všemi pedagogickými zaměstnanci individuální pohovory se záměrem stanovit si cíle pro jejich profesní růst. S ohledem na tyto stanovené cíle si pedagogičtí pracovníci vybírali i odpovídající vzdělávání.

	Organizátor	Počet zúčastněných
Čtenář na jevišti aneb Čteme nahlas		1
Jak vést dospívající, aby uměli řešit své problémy	KVIC Nový Jičín	7
Projekt NIQES – testování	ČŠI	2
Psychologie jinak	Brno	2
Právní vědomí ve školském prostředí	KVIC Nový Jičín	1
Loutka nástroj vzdělávání	KVIC Nový Jičín	2
Řešení konfliktů s rodiči	KVIC Nový Jičín	2
Kompenzační zdravotní pomůcky	KVIC Nový Jičín	1
Textová úprava dokumentu	sborovna	10
Agrese a agresivita u dětí a mládeže	KVIC Nový Jičín	1
Ready, Steady, Speak!	Olomouc	1
Emoční inteligence a její rozvoj	Olomouc	1
Školní (ne)úspěšnost a možnosti jejího řešení	Olomouc	1

Uprava prezentace a prezentační dovednosti	sborovna	8
Islám a islámský fundamentalismus	Gaudeamus Brno	2
Jak odolat manipulaci	Olomouc	1
Grafika	sborovna	8
Prezentační dovednosti	KVIC Nový Jičín	1
Vedení obtížného rozhovoru	KVIC Nový Jičín	1
Hra s textem, text ve hře	KVIC Nový Jičín	1
Německo-český kontaktní seminář		1
Stáž	Německo	2
Seminář k maturitám – ŠMK	NIDV Ostrava	1
Seminář – Planetárium	Ostrava	1
Komunismus a nacismus	Olomouc	2
Efektivní nonverbální komunikace	Olomouc	1
Instruktivní vyučovací hodina – zeměpis	KVIC Nový Jičín	1
Jak komunikovat přírodní vědy	KVIC Nový Jičín	1
Sebereflexe pedagoga	KVIC Nový Jičín	3
Warm-ups and Icebreakers	Olomouc	1
Komunismus a nacismus, možnosti a meze srovnání	Ostrava	2
Islám a střet civilizací	Ostrava	2
Výuka ruského jazyka a reálie Ruska	Olomouc	1
Jak získat a udržet autoritu	Olomouc	2
Setkání s vědou	KVIC Nový Jičín	1
CELKEM		76

H Aktivity a prezentace školy na veřejnosti

Výsledky školy v soutěžích

Okresní soutěže			
Název	1. místo	2. místo	3. místo
Okresní kolo ve volejbale	1	1	
Okresní kolo ve futsalu	1		
Okresní finále – Pohár Josefa Masopusta	1		
Regionální soutěže			
Název	1. místo	2. místo	3. místo
První pomoc – družstvo	1		
První pomoc – velitelka zásahu	1		
Konverzační soutěž středních zdravotnických škol v AJ	1	1	
Wolkrův Prostějov	Čestné uznání za sólovou recitaci		
Opavská rolnička	Doporučení inscenace Veliký a stříbrný byl svět DS Červiven do širšího výběru Loutkářské Chrudimi		
Národní soutěže			
Popelka Rakovník	Ocenění za inspirativní vystoupení		

Prezentace na veřejnosti

Již tradičně se škola zapojuje do života města. Ve školním roce se jednalo o pomoc při organizaci akcí v rámci projektů – Krnov – Město pro člověka a Zdravé město. Žáci školy vypomáhali při akcích organizovaných pro děti i seniory, pravidelně navštěvovali a

připravovali programy při různých příležitostech jak pro domovy důchodců, tak pro školky a školní družiny.

V rámci domova mládeže organizovaly žákyně školy spolu s vychovatelkami klub Skřítek, v němž nabízely dětem základních škol aktivity vyplňující obsah jejich dětského poznávání, poskytly jim nové, atraktivní a bezpečné sociální prostředí, možnost sdělovat a příležitost posilovat sebeúctu, úspěch, najít duševní pohodu, hrát si a smát se. Důležitým záměrem dětského klubu je společné, a smysluplné trávení volného času - který funguje jako prevence patologických jevů. Na tento klub pak na začátku července navazoval příměstský tábor nazvaný Podivuhodné výpravy. S ideou konat klub Skřítek i v dalších letech pro další děti spolupracovala škola s Odbor pro sociální začleňování Úřadu vlády České republiky na Strategickém plánu sociálního začleňování.

Jako dobrovolníci se žáci i letos zapojili při sbírkách Květinový den, Svátek s Emilem, Světlušky. Během vánoční besídky vybrali žáci prvního ročníku oboru Pedagogického lycea 2 022,- a zaslali nadaci Dejme dětem šanci, aby podpořili přání osmnáctileté Petry studující stejný obor, koupit si ke studiu notebook.

Dívčí pěvecký sbor Ars voce navštěvuje přibližně 60 děvčat, především z řad žákyň 1. a 2. ročníku Předškolní a mimoškolní pedagogiky. Překážkou v práci tohoto sboru jsou přetrvávající problémy s nalezením vhodného korepetitora. I z tohoto důvodu se v tomto školním roce Vánoční koncert nekonal jako tradičně v Městském divadle, ale v Koncertní síni sv. Ducha. Sbor uspořádal i Vánoční koncert v Městě Albrechticích a v obou případech se vystoupení uskutečnila ve spolupráci s dalšími hosty. Ani letos se ale bohužel nepovedlo připravit sbor na celorepublikový Hudební festival pedagogických škol.

Úspěšný rok zaznamenalo studentské divadlo Červiven pod vedením Mgr. Petry Severinové, které se zúčastnilo celostátní přehlídky amatérského divadla pro děti a mládež POPELKA Rakovník 2014. Z této přehlídky, kde vystupovali s divadelními hrami Cyber Cyrano, Vasja a sedm maminek a kočovnickou hrou Pověsti z dubu, si přivezli řadu ocenění (viz přílohy). V průběhu roku pak nastudovali další divadelní hru na motivy románu Michaela Cunninghama Domov na konci světa pod názvem Propadlý lístek, se kterou byli doporučení na Národní přehlídku divadel poezie Wolkerův Prostějov a Národní přehlídku studentského divadla Mladá scéna. Mgr. Petra Severinová byla za svou práci oceněna Městem Krnov při příležitosti Dne učitelů.

Státní informační politika ve vzdělávání

V novém školním roce 2014/2015 fungovala škola se dvěma počítačovými učebnami po 20 stanicích. Počítačové učebny jsou kromě výuky výpočetní techniky využívány i při výuce jiných předmětů (např. Právo, Ekonomika) a je dán i prostor pro jejich využití v jiných předmětech. V průběhu roku byly využity i pro školení v rámci sborovny i pro školení ekonomů moravskoslezského kraje. Škola disponuje dalšími 20 žákovskými notebooky pro jejich využití v hodinách, především pro výuku NIS Akord oboru Zdravotnický asistent. Dále jsou ve třídách k dispozici dataprojektory v celkovém počtu 25.

Škola má svou vlastní počítačovou síť. Všichni pedagogové mají v rámci svých kabinetů neomezený přístup k PC i k internetu. Přes počítačovou síť mají všichni pedagogové přístup k černobílé i barevné laserové tiskárně a ke skeneru. Pro potřeby výtvarníků byla zakoupena barevná laserová tiskárna, která umožňuje tisk reprezentačních materiálů školy s menšími finančními částkami.

V rámci školní sítě funguje i agenda školy – Systém agendy pro školy (SaS) je rodičům přes webové stránky školy zpřístupněna elektronická žákovská knížka.

Žáci mají neomezený přístup k internetu na 3 stanicích na Jiráskově ulici (chodba) a na 3 stanicích umístěných na Husově náměstí (studovna). K dispozici je tiskárna a skener, kopírka. Přístup k internetu je také zajištěn pro ubytované žákyně na DM 5 PC (Hlubčická ulice).

Škola má vlastní webové stránky www.spgs-szs.cz a při pořizování i uveřejňování fotografií ze školních akcí, zveřejňování výsledků soutěží apod. postupuje v souladu se zákonem č. 106/1999 Sb., o svobodném přístupu k informacím, ve znění pozdějších předpisů.

Environmentální výchova

Cílem environmentálního vzdělávání, výchovy a osvěty je utvářet nenásilnou formou vztah žáků k okolnímu světu, učit je základním pravidlům chování k udržitelnému rozvoji, upevňovat v nich klíčové ekologické návyky tak, aby se staly samozřejmou součástí chování v jejich dalším vývoji a motivovaly je k aktivnímu poznání a vnímání jevů souvisejících s přírodou, hledání různých možností a variant při řešení praktických i myšlenkových problémů.

Průřezové téma Člověk a životní prostředí se uplatňuje ve všech předmětech, především má široké uplatnění v předmětech přírodovědného zaměření, ale i v ostatních předmětech po vzájemné domluvě vyučujících jsou aktuálně zařazena témata s problematikou EVVO. V 1. ročníku oboru PMP se vyučuje předmět Environmentální inspiromat, kde se žáci učitelského oboru učí pracovat s informacemi o udržitelném rozvoji, tyto informace zapracovávat do aktivit pro děti, a dále je pak využívat na odborné pedagogické praxi ve výchovných zařízeních. V rámci ročníkových prací byly žákům nabídnuty témata k environmentální výchově.

Naše škola je už několik let zapojena v síti škol *M.R.K.E.V* a v mezinárodním projektu *EKOŠKOLA* a v projektu *Zelená škola*. Vzhledem k charakteru školy jsme ani v tomto školním roce neusilovali o tento mezinárodní titul a pouze využíváme ve výuce, při akcích a k informovanosti žáků jimi zasílané materiály a metodické listy.

Ve škole jsou studenti seznamováni s problematikou tříděného odpadu, na chodbách, jídelně, internátu a v učebně 210 jsou rozmístěny kontejnery na tříděný odpad, u hlavního vchodu je kontejner na elektroodpad. Vytříděný odpad je vyhazován do kontejnerů před školou. V rámci kampaně třídění odpadu je ještě velká rezerva, v příštích letech je potřeba studenty více do uvědomělého třídění zapojit. V rámci projektu pro MŠ dostali přítomní žáci a zaměstnanci tašky na tříděný odpad zdarma od pracovníků životního prostředí.

V rámci spolupráce s odborem životního prostředí MĚU Krnov, SEV a dalších organizací se velká skupina žáků všech oborů zapojila i v tomto roce do víkendových akcí, kde připravili a organizovali aktivity určené pro děti různých věkových skupin, spojené se zdravým životním stylem a aktivním poznáváním přírody. Nejvýznamnější akce byly : Otvírání studánek, Den Země, Týden bez aut, Otevřená sportoviště a další akce v rámci kampaně Zdravé město.

V průběhu celého roku se vyučující aktivně zapojili do vzdělávacích akcí, které souvisí s EVVO, žáci spoluorganizují akce pro děti, hendikepované i sociálně znevýhodněné spoluobčany. Velká skupina žáků pracuje jako dobrovolníci.

Žáci zdravotnického oboru organizují pro děti MŠ a ZŠ a své spolužáky zajímavé akce v rámci prevence úrazů a základy první pomoci.

I Výsledky inspekce provedené Českou školní inspekcí

Ve školním roce 2014/2015 neproběhla kontrola provedená Českou školní inspekcí (Moravskoslezský inspektorát) na místě. Proběhla dotazníková šetření (Domovy mládeže, Jazyková gramotnost, Školní stravování, Vzdělávání dětí/žáků s odlišným mateřským jazykem a výuka cizích jazyků), která šetření na místě nahrazovala.

J Rozbor hospodaření příspěvkové organizace

a) Náklady, výnosy a výsledek hospodaření, návrh na rozdělení zlepšeného výsledku hospodaření

	Hlavní činnost	Doplňková činnost
Náklady celkem	31.038.437,30 Kč	369.862,61 Kč
Výnosy celkem	31.038.437,30 Kč	378.577,98 Kč
Výsledek hospodaření	0,- Kč	8.715,37 Kč

Návrh na rozdělení zlepšeného hospodářského výsledku

Zlepšený hospodářský výsledek ve výši 8.715,37 Kč navrhujeme převést do Rezervního fondu (413).

b) Čerpání účelových dotací

Rozpis závazných ukazatelů

V průběhu roku 2014 docházelo na základě rozpočtových opatření zřizovatele k úpravě závazných ukazatelů. Poslední úpravou ze dne 18. 12. 2014 usnesením č. 58/4631 byly naší škole stanoveny konečné závazné ukazatele:

Závazný ukazatel	Celkem poskytnuto Kč	Celkem použito Kč k 31. 12. 2014
ÚZ 33353 – Přímé náklady na vzdělávání	21 694 000	21 694 000
Prostředky na platy	15 249 000	15 249 000
OON	604 000	604 000
Zákonné sociální pojistné a ostatní náklady	5 390 000	5 390 000
FKSP	150 000	150 000
Přímé ostatní neinvestiční výdaje	301 000	301 000
ÚZ 33034 – RP „Podpora organizace a ukončení středního vzdělávání maturitní zkouškou“	64 783	64 083
Z toho prostředky na platy	46 300	46 300
Z toho zákonné odvody	15 742	15 742
FKSP	463	463
ONIV	1 700	1 000
Zákonné odvody	578	578
ÚZ 33049 – RP Podpora odborného vzdělávání	210 000	210 000
Z toho prostředky na platy	155 556	155 556
Z toho zákonné odvody	52 889	52 889

FKSP	1 555	1 555
ÚZ 33051 – RP Zvýšení platů pedagogických pracovníků	32 342	32 342
Z toho prostředky na platy	23 957	23 957
Z toho zákonné odvody	8 145	8 145
FKSP	240	240
ÚZ 33052 – RP Zvýšení platů pracovníků regionálního školství	149 233	149 233
Z toho prostředky na platy	110 543	110 543
Z toho zákonné odvody	37 585	37 585
FKSP	1 105	1 105
Přímé náklady celkem	22 150 358	22 149 658
ÚZ 00001 – provozní náklady	4 546 000	4 546 000
ÚZ 00203 – přechod na nový software FaMa +	13 500	13 500
ÚZ 00205 – odpisy majetku	472 000	472 000
Provozní náklady celkem	5 031 500	5 031 500
Ostatní účelové příspěvky		
ÚZ 00005 Příspěvek od společnosti CERMAT (Centrum pro zajišťování výsledků) – státní maturity	10 400	10 400
ÚZ 00002 Příspěvek od obce	75 968	55 967
Volnočasový klub Skřítek + letní tábor	34 000	34 000
Divadelní soubor Červiven	24 000	20 470
Pronájem divadla pro vystoupení pěveckého sboru	17 968	1 497
ÚZ 00004 – Euroregion Praděd	205 961,10	205 961,10
ÚZ 33031 EU peníze školám	437 409,20	437 409,20
Platy	153 266	153 266
OON	121 450	121 450
Ostatní (pojistné + FKSP + ONIV)	162 693,20	162 693,20
ÚZ 33012 Řešení vzdělávacího programu	812 904,10	812 904,10
OON	594 720	594 720
Ostatní (pojistné + FKSP + ONIV)	218 184,10	218 184,10

Vyhodnocení závazných ukazatelů a účelových prostředků

Dotace poskytnuté prostřednictvím zřizovatele v celkovém objemu 22.150.358,- Kč, byly čerpány v celkové výši 22.149.658,- Kč. Nevyčerpáno bylo 700,- Kč z účelové dotace **ÚZ 33034** vzhledem ke skutečnosti, že k písemné práci z jazyka českého se k podzimnímu termínu MZ dostavilo méně žáků než bylo přihláшено. Všechny poskytnuté účelové dotace byly čerpány a vyúčtovány dle stanovených podmínek. Závazný ukazatel **ÚZ 33353** Prostředky na platy a OON byly plně vyčerpány. V zákonných odvodech vzniklá úspora ve

výši 188.283,- Kč a byla vyčerpána plně v přímých ONIV. Celkový objem ONIV činil 489.283,- Kč.

Přehled využití prostředků přímých ONIV (srovnání vývoje po dobu dvou let)

Účel	Rok 2013 celkem Kč	Rok 2014 celkem Kč
512 cestovné	105 674	216 806,68
527 semináře, školení, DVPP	100 692	66 747,32
527 ochranné pomůcky	31 176	15 011
525 zákonné pojištění zaměstnanců	63 993	57 643
521 náhrady za DPN	52 124	18 161
501/558 učební pomůcky	98 303	65 011,83
549 odměny hodnotitelů a předsedů maturitních komisí bez cestovného	42 060	46 830
527 FKSP	0	2 672,17
527 preventivní prohlídky	3 300	400
Celkem ONIV	497 322	489 283

Provozní náklady **ÚZ 00001** ve výši 4.546.000,- Kč byly čerpány k zajištění provozu školy. Provozní náklady **ÚZ 00203** ve výši 13.500,- Kč byly čerpány na vyplacení mezd a odvodů. Provozní náklady **ÚZ 00205** ve výši 472.000,-Kč byly čerpány na krytí odpisů dlouhodobého hmotného a nehmotného majetku. Celková výše odpisů za rok 2014 činila 472.622,50 Kč, rozdíl ve výši 622,50 Kč byl vykryt z doplňkové činnosti (vlastní prostředky UZ 5). Nebyl nařízen závazný ukazatel – **odvod do rozpočtu zřizovatele** – výše odpisů do 500 tis. Kč.

Organizace splnila závazný ukazatel - Výsledek hospodaření pro rok 2014 z hlavní činnosti ve výši 0 Kč.

Výsledek hospodaření v doplňkové činnosti činil 8.715,37 Kč.

Vyhodnocení ostatních účelových příspěvků **ÚZ 00002**

Z veřejné finanční podpory Města Krnov dle rozpočtových pravidel územních rozpočtů, byl naší škole poskytnut příspěvek na provozní náklady celkem ve výši 75.968,- Kč. Z této částky bylo vyčerpáno 55.967,- Kč a nařízen odvod zpět do rozpočtu Města Krnova ve výši 20.001,- Kč. Podíl školy činil 46.296,15 Kč a sponzorské příspěvky činily 30.352,43 Kč. Podíl školy musí být min. 25% z celkových nákladů přijaté dotace.

- Celkové náklady projektu „**Divadelní soubor Červiven**“ činily 25.850,15 Kč – částka ve výši 3.530,- Kč nebyla vyčerpána z důvodu účelového plnění na ubytování při účasti na festivalu, které bylo poskytnuto zdarma.
- Celkové náklady projektu „**Pronájem kulturních zařízení v majetku města**“ činily 6.655,- Kč a nebyla čerpána částka ve výši 17.968,- Kč. Nečerpání účelových prostředků bylo způsobeno podmínkami, ve kterých dívčí sbor Ars voce pracoval v roce 2014. V září 2014 se po dlouhém hledání podařilo navázat spolupráci s novou korepetitorkou, ale současně došlo ze 3/4 k obměně sboru. Po domluvě se

sbormistrem Mgr. Kamilem Trávníčkem bylo proto upuštěno od původního úmyslu uspořádat vánoční koncert v prostorách Městského divadla a přistoupeno k zorganizování koncertu v komornějším prostředí Koncertní síně Sv. Ducha.

- Celkové náklady projektu „**Volnočasový klub Skřítek a letní tábor Skřítek**“ činily 100.110,43 Kč. Dotace byla plně využita. Velký finanční podíl na tomto projektu měli mimo účasti Města Krnova i sponzoři KOFOLA a.s. Krnov, Moderní škola s.r.o. Olomouc a Dalkia ČR a.s. Ostrava, kteří tento projekt podpořily.

Všechny tři projekty budou probíhat i v roce 2015. V prosinci 2014 byly podány žádosti o dotace na Město Krnov a v roce 2015 budou opět osloveni sponzoři.

ÚZ 00004

Realizace projektu „**Zachraň (si) život**“ reg. č. CZ.3.22/3.3.07/14.04363 probíhala v období od 1. 6. 2014 do 30. 11. 2014. Tento projekt byl financován z přeshraniční spolupráce Euroregionu Praděd. Dne 13. 12. 2014 bylo podáno vyúčtování s žádostí o platbu ve výši 244.249,80 Kč, z čehož povinný podíl příjemce činí 15 % tedy 38.571,70 Kč. Tato částka byla zaplacená z vlastních zdrojů. Očekávaný příjem ve výši 205.678,10 Kč by měl být zrealizován v první polovině roku 2015. Účtování v roce 2014 – ostatní pohledávky účet 377AE.

ÚZ 33031

EU Peníze školám reg. Č. CZ.1.07/1.5.00/34.0692 je projekt podporovaný z prostředků Evropské unie v rámci operačního programu „**Investice do rozvoje vzdělávání**“. Jedná se o dvouletý projekty 2012 – 2014. V roce 2012 byla přijata záloha ve výši 995.792,40 Kč a v roce 2013 byl projekt EU Peníze školám dofinancován v plné výši částkou 663.861,40 Kč. Projekt byl ukončen k 31. 5. 2014, vyúčtování celkového čerpání finančních prostředků ve výši 1.659.654,- Kč a závěrečná monitorovací zpráva byly podány dne 25. 6. 2014 dle stanovených podmínek. Dne 20. 8. 2014 byl celkový projekt schválen a uzavřen. Náklady byly uznány v plné výši.

ÚZ 33012

EU Řešení vzdělávacího programu reg.č. CZ.1.07/3.2.07/03.0063 je projekt podporovaný z prostředků Evropské unie v rámci operačního programu „**Investice do rozvoje vzdělávání**“. Jedná se o dvouletý projekt 2012 – 2014. Finanční prostředky jsou vypláceny na základě monitorovacích zpráv a žádosti o platbu průběžně co 6 měsíců v maximální výši první zálohy, která činí částku 965.489,- Kč. Výnosy jsou účtovány na dohadné položky účtu 388AE. V průběhu realizace projektu byly předloženy tyto monitorovací zprávy: 1. MZ dne 20. 2. 2013 na částku 349.001,52 Kč, 2. MZ dne 20. 8. 2013 na částku 925.326,50 Kč, 3. MZ dne 20. 2. 2014 na částku 946.126,36 Kč a 4. MZ (zároveň i závěrečná) dne 20. 8. 2014 na částku 1.549.748,28 Kč. První platba – záloha ve výši 965.489,- Kč byla přijata na projektový účet v roce 2012, další platby byly propláceny nejpozději do dvou měsíců od podání monitorovací zprávy, kdy poslední byla přijata dne 13. 12. 2014 ve výši 584.259,46 Kč. Tímto byl projekt ukončen a schválen v celkové výši 3.770.202,66 Kč což činí 97,6% z původního rozpočtu 3.861.956,86 Kč. Nebyly zcela vyčerpány mzdové prostředky z důvodu změny u Odborného řešitele a snížení ceny u nákupu služeb – školení a kurzy k vytvořenému expertnímu software vykazování DRG.

Výnosy v hlavní činnosti

Výnosy v hlavní činnosti nejsou ziskové, odvíjí se dle skutečných nákladů a to včetně tržeb za stravování.

Výnosy v hlavní činnosti UZ 00005	
Školní a závodní stravování 602	832 660
Ubytování žáků 602	390 435
Školní služby, materiál 602, 644	903 184
Ostatní výnosy 602	13 745
Jiné ostatní výnosy 609	15 959
Ostatní finanční výnosy 648	126 124
Ostatní výnosy 649	37 307
Finanční výnosy 662	19 743
Ostatní finanční výnosy 663, 669	5 881
Celkem	2 345 039

- Výnosy ze stravného zaměstnanců a žáků stravujících se ve Školní jídelně - výdejně, která se nachází v budově na Husově náměstí 1. Provoz je zajištěn vlastními zaměstnanci. Cena stravného za rok 2014 činil pro žáky 28,- Kč a zaměstnance 33,- Kč vč. 21 % DPH. Doplatek do plné ceny obědů pro zaměstnance ve výši 33,- Kč vč. 15 % DPH je hrazen z provozních výdajů školy. Průměrný počet vydávaných jídel je cca 230. Dodavatelem obědů je Střední škola mechanizace a podnikání Krnov, p. o. Dovoz obědů je zajištěn smlouvou s místním dopravcem.
- Příjmy za ubytovací služby v budově Domova mládeže na Hlubčické ul. Měsíční sazba na osobu činí 900,- Kč měsíčně, která je případně krácena o prázdniny, praxe, kurzy apod. a to o 30,- Kč na školní den (stanoveno ve vnitřní směrnici). Kapacita internátu je 60 osob, za rok 2014 byl průměrný stav ubytovaných osob 53.
- Příjmy z kurzů, které jsou součástí výuky dle školních vzdělávacích programů. Jedná se adaptační a plavecký kurz 1. ročníků, lyžařský výcvik 2. ročníků a turistický kurz třetích ročníků. Dále pak výtvarné pomůcky, učebnice, materiál pro výuku, školní exkurze, výlety. Vybírají se zálohy, které jsou vždy řádně a v termínu vyúčtovány dle vnitřní účetní směrnice, se kterou byli seznámeni rodiče i žáci. Přepłatky jsou vráceny žákům v hotovosti nebo na účet.
- Příjmy z kopírování žáků, prodeje kopírovacích karet, příspěvku na konání maturit od společnosti CERMAT.
- Příjmy z jednotlivých zkoušek, lektorská činnost.
- Čerpání fondů.
- Příjmy za ztráty kopírovacích, vstupních a stravovacích karet a ochranných oděvů žáků - stanoveno vnitřní účetní směrnici.
- Příjmy z úroků bankovního účtu školy.
- Kurzové zisky z přijatých plateb, ostatní mimořádné výnosy jinde neuvedené.

Náklady v hlavní činnosti

Náklady provozní v hlavní činnosti	
Z dotace zřizovatele ÚZ 00001	4 546 000
Materiál 501	345 861
Energie 502	1 080 432
Opravy 511	385 709
Cestovné 512	13 736
Služby 518	1 314 797
Jiné sociální pojištění 525	157
Zákonné sociální náklady 527	239 724
Pořízení DHM 558	348 656
Ostatní provozní náklady 549	816 070
Daň z příjmu 591	857
Z dotace zřizovatele UZ 00205 – odpisy 551	472 000
Z ostatních zdrojů UZ 00005 (mimo DČ)	2 345 039
Materiál 501	177 247
Energie 502	88 635
Opravy 511	242 060
Cestovné 512	5 000
Služby 518	1 708 941
Odpisy 551	0
Mzdy 521	23 124
Zákonné sociální pojištění 524	11 900
Jiné soc. náklady 525	63
Zákonné sociální náklady 527	17 657
Ostatní náklady 557 + 549	4 108
Pořízení DHM 558	63 812
Daň z příjmů 591	2 512
Celkem	7 363 039

Výsledek hospodaření

V roce 2014 nebyl vytvořen zisk z hlavní činnosti.

c) Mzdové náklady, průměrný plat

Závazný ukazatel se meziročně odvíjí od počtu jednotek výkonů, výkony organizace jsou vyjádřeny počtem žáků střední školy, počtem stravovaných žáků (vlastních i ostatních škol) ve školní výdejně a počtem žáků ubytovaných v domově mládeže. Nepříznivý demografický vývoj jak v ČR, tak i v našem regionu ovlivňuje postupný meziroční pokles všech jednotek výkonů.

Hlavní závazný ukazatel – prostředky na platy a ostatní platby za provedenou práci, byl čerpán stoprocentně. Limit počtu zaměstnanců byl stanoven na 54,59. Dle statistiky P1-04 je přepočtený počet zaměstnanců ze státního rozpočtu 55,634. Rozdíl ve výši 1,044 je dán tím,

že jsme měli ve stavu osobu dlouhodobě nemocnou a dále pak z důvodu čerpání řádných dovolených po ukončení mateřských dovolených.

	Hlavní činnost	Doplňková činnost
Mzdové náklady celkem (521)	17.156.115,- Kč	165.630,- Kč
Zákonné sociální odvody (525)	5.564.083,- Kč	56.266,- Kč
Jiné sociální náklady (525)	61.054,- Kč	306,- Kč
Zákonné sociální náklady (527)	511.711,- Kč	1.765,- Kč

Vývoj celkových průměrných platů ze státního rozpočtu

Kategorie	Průměrný plat 2012	Z toho nenárok. složka	Průměrný plat 2013	Z toho nenárok. složka	Průměrný plat 2014	Z toho nenárok. složka
Pedagogové	24 142	896	26 971	2 090	26 582	1 482
Nepedagogové	16 928	262	14 374	804	13 773	268

- V meziročním srovnání je vidět pokles průměrných platů u pedagogických i nepedagogických zaměstnanců. Oproti roku 2013 došlo v roce 2014 kromě drobných úprav normativů také k výrazné úpravě normativu na jednoho žáka pro obor Předškolní a mimoškolní pedagogika (pokles o 2.642,- Kč na žáka denního studia a o 528,- Kč na žáka dálkového studia). V celkovém součtu tak v rozpočtu na platy ubylo 336.568,- Kč, což při hrubém výpočtu znamená 500,- Kč měsíčně na jednoho pracovníka. Z P1-04 ale vyplývá, že plat nepedagogických pracovníků je včetně doplňkové činnosti přibližně na úrovni roku 2013.
- V roce 2014 bylo na zahraniční cesty učitelů vynaloženo cca 8.000,- Kč (z toho 5.000,- Kč bylo financováno z daru). Tyto cesty jsou povolovány zcela výjimečně a v souvislosti s naplňováním školních vzdělávacích programů a kompetencemi žáků. V roce 2014 šlo o zájezdy žáků do Osvětimi a Drážďan a jeden kontaktní seminář v Drážďanech, kterého se zúčastnil jeden pedagog s cílem vyhledat partnerskou školu pro možnou spolupráci a výměnné pobyty žáků.

d) Plnění plánu hospodaření

Celkové plnění plánu bylo mírně překročeno o cca 1,54 %. V plánu nebylo počítáno s hospodářským výsledkem v doplňkové činnosti, který činil cca 8 tis. Kč. Hospodářský výsledek v hlavní činnosti byl dodržen a rovnal se nule.

e) Péče o spravovaný majetek

ÚJ má na základě zřizovací listiny a jejich příloh svěřený do správy majetek, který využívá k výkonu své činnosti. Jedná se o budovu školy na Husovo náměstí 1, budovu školy na Jiráskové ul. 1a a budovu domova mládeže na Hlubčické ul. 2. V budově na Husovo nám. 1 se nachází Školní jídelna – výdejna.

Přehled investic, oprav a údržby majetku v roce 2014

	Provozní dotace ÚZ 00001	Použití FRIM ÚZ 00005	Vlastní zdroje ÚZ 00005	Celkem použito
Výměna oken a dveří Husovo nám. III. Etapa (TZ)		556 121		556 121
Výměna lina III. etapa na DM a SZŠ kabinet 28			242 060	242 060
Elektropráce SZŠ PC učebna 17	71 309			71 309
Klempířské práce DM + SZŠ + SPgŠ, výměna polic DM, elektropráce DM + SPgŠ	311 800			311 800
Drobné opravy	2 600			2 600
Celkem	385 709	556 121	242 060	1 183 890

Pojištění nemovitého majetku a pojištění movitého majetku proti základním rizikům a odpovědnosti za způsobenou škodu je centrálně zajištěno zřizovatelem (MSK).

Veškerý svěřený nemovitý i movitý majetek byl řádně inventarizován, inventarizační zápis včetně rekapitulace inventarizovaného majetku je přílohou této výroční zprávy.

Organizace využívá při správě budov volné kapacity dle možností k pronájům.

Pronájem učeben během školního roku – pro rekvalifikační kurzy pořádané organizací EDUCO. Pronájem služebního bytu - smlouva je vždy na dobu určitou od 1. 1. do 31. 12. daného roku. Pronájem tělocvičny v odpoledních hodinách a víkendech, provoz tělocvičny pouze po dobu školního roku. Pronájem školního bufetu na budově ul. Jiráskova - smlouva na dobu určitou vždy od 1. 9. do 30. 6. – školní rok. Pronájem kotelen společnosti Dalkia a.s. - smlouva uzavřena na dobu určitou do 31. 12. 2016.

f) Vyhodnocení přínosu doplňkové činnosti

Doplňková činnost organizace je vymezena ve zřizovací listině:

- Ubytovací služby
- Hostinská činnost
- Provoz stravovacího zařízení
- Kulturní produkce
- Lektorská činnost
- Obchodní činnost
- Reklamní činnost
- Kopírování – opisy
- Pronájem majetku

Provozování doplňkové činnosti byla v souladu s touto zřizovací listinou.

Srovnání nákladů a výnosy (období dvou let)

	2013 náklady	2014 náklady	2013 výnosy	2014 výnosy
Ubytovací služby	28 380	24 913	33 133	25 999
Hostinská činnost	0	0	0	0
Strava - cizí strávňící	0	0	0	0
Kulturní produkce	0	0	0	0
Lektorská činnost	25 273	22 259	33 279	25 126
Obchodní činnost	63 621	52 934	67 075	53 098
Reklamní činnost	0	0	0	0
Kopírování, opisy	12 454	14 0747	13 244	15 517
Pronájem majetku	166 500	255 680	295 595	258 838
Celkem	296 228	369 863	446 326	378 578
HV	0	0	150 098	8 715

V roce 2014 došlo k poklesu tržeb o cca 67 tis. Doplňková činnost školy je minimální, nevytváří velký zisk, ale není ani ztrátová.

Ubytovací služby

ÚJ provozuje domov mládeže na ul. Hlubčická, který čítá kapacitu 60 lůžek a je využíván během školního roku žáky školy. Výnosy z této činnosti jsou tvořeny z pronájmu pro účastníky kulturních akcí pořádaných místním kulturním střediskem, pro účastníky školního plesu (rodiče žáků), pro účastníky soustředění pěveckého sboru. HV za rok 2014 činil 1.085,- Kč.

Hostinská činnost

Hostinská činnost není prováděna, škola již nemá vlastní jídelnu, která tyto služby poskytovala.

Stravování

Stravování není prováděno, škola již nemá vlastní jídelnu, která tyto služby poskytovala.

Kulturní produkce

Kulturní produkce není prováděna.

Lektorská činnost

Škola ve své režii zajišťuje pořádání rekvalifikačních a vzdělávacích kurzů, odborná školení, jednotlivé zkoušky. Tyto probíhají zejména v prostorách školy, případně zaměstnanci organizace provádějí lektorskou činnost na jiných školách, ve firmách a institucích a tato je fakturována jako služba. HV za rok 2014 činil 2.807,- Kč.

Obchodní činnost

V březnu 2013 byla v budově na Husovo náměstí 1 zřízena provozovna bufetu pro žáky a zaměstnance školy v prostorách výdejny. Provoz bufetu je zajišťován ve vlastní režii. Zisky z prodeje zboží jsou minimální – HV za rok 2014 činil 165,- Kč.

Kopírování, opisy

Provádění kopírovacích prací, opisy vysvědčení, výpisy z archivu pro bývalé žáky - činnost je minimální. HV za rok 2014 činil 1.440,-Kč.

Reklamní činnost

Reklamní činnost není prováděna.

Pronájem majetku

Organizace využívá při správě budov volné kapacity dle možností k pronájmům.

Výnosy z pronájmů učeben jsou stanoveny z větší části na úrovni skutečných nákladů. Příjmy z pronájmu služebního bytu jsou v současné době pravidelné, smlouva je vždy na dobu určitou od 1. 1. do 31. 12. daného roku.

Výnosy z pronájmu tělocvičny v odpoledních hodinách a víkendech, provoz tělocvičny pouze po dobu školního roku.

Pronájem školního bufetu na budově ul. Jiráskova - smlouva na dobu určitou vždy od 1. 9. do 30. 6. – po dobu školního roku.

Největší část výnosů tvoří pronájem kotelen společnosti Dalkia a.s. - smlouva uzavřena na dobu určitou do 31. 12. 2016.

V roce 2015 počítáme se srovnatelnými výnosy roku 2014 dle stávajících uzavřených smluv.

Podíl doplňkové činnosti k hlavní činnosti činí cca 5 %.

Hospodářský výsledek vytvořený vlastní činností bude použit k posílení fondů (se souhlasem zřizovatele) - převod do RF ve výši 8,7 tis. Kč na financování plánovaných oprav.

Výsledek hospodaření

Výsledek hospodaření v hlavní činnosti:	0
§3122 – škola	0
§ 3142 – školní jídelna	0
§ 3147 – domov mládeže	0
§ 3299 – ostatní záležitosti vzdělávání	0
Výsledek hospodaření v doplňkové činnosti:	8.715
Ubytovací služby	1 085
Hostinská činnost	0
Stravování	0
Kulturní produkce	0
Lektorská činnost	2 867
Kopírování, opisy	1 440
Obchodní činnost	165
Reklamní činnost	0
Pronájem majetku	3 158
Celkový hospodářský výsledek	8.715

g) Peněžní fondy

Tvorba a hospodaření s peněžními fondy jsou v souladu s platnými právními normami. Organizace vytváří a naplňuje tyto peněžní fondy:

Fond odměn

Celkovým zdrojem fondu bylo 110 tis. Kč, použito 15 tis. Kč na vykrytí odměn ředitele školy, zůstatek k 31. 12. 2014 je 95 tis Kč.

Rezervní fond

Celkovým zdrojem fondu bylo 79 tis. Kč, doplnění ve výši 150 tis. Kč ze zlepšeného HV r. 2013 bylo použito na převod do FRIM ve stejné výši, zůstatek k 31. 12. 2014 je 8 tis Kč.

Investiční fond

Celkovým zdrojem fondu bylo 499 tis. Kč, naplnění fondu ve výši odpisů 473 tis Kč a převodu z RF ve výši 150 tis. Kč, použito bylo 556 tis. Kč na III. etapu výměny oken na budově Husovo náměstí 1. Zůstatek fondu k 31. 12. 2014 je 566 tis Kč. V roce 2015 bude fond naplněn předpokládanými odpisy ve výši 490 tis Kč a bude použit na opravy dle potřeb.

Fond kulturních a sociálních potřeb

Celkovým zdrojem fondu bylo 85 tis. Kč, naplnění fondu – 1% ze mzdových prostředků 160 tis Kč. Čerpání ve výši 181 tis Kč bylo v souladu se stanovenými pravidly a rozpočtem fondu, viz rozpis. Konečný stav fondu k 31. 12. 2014 je 64 tis. Kč.

příspěvek na rekreaci	86 tis. Kč
příspěvek na rehabilitaci, rekondici	63 tis. Kč
Peněžní a nepeněžní dary	32 tis. Kč

Rezervní fond z ostatních titulů

Celkovým zdrojem fondu bylo 10 tis Kč, fond byl naplněn finančními dary ve výši 40 tis Kč, použití ve výši 50 tis. Kč. Tyto finanční dary jsou účelově určené dle darovacích smluv - 5 tis Kč na nákup knih do knihovny, 5 tis Kč na zahraniční cestovné, 40 tis. Kč na dofinancování projektů, zůstatek k 31. 12. 2014 ve výši 0 tis Kč.

Všechny fondy jsou plně finančně kryty.

h) Pohledávky

Celkový objem pohledávek k 31. 12. 2014 eviduje škola ve výši 544 524,83 Kč, ty vyplývají ze smluvních vztahů z běžné činnosti.

Z odběratelských smluvních vztahů neevidujeme žádnou nedobytnou pohledávku ani pohledávku v soudním řízení.

Pohledávky po lhůtě splatnosti do 30 dnů evidujeme ve výši 3.000,- Kč a po lhůtě splatnosti do 60 dnů ve výši 12.975,- Kč. K výše uvedeným pohledávkám byly vystaveny upomínky odběratelům.

Vydané zálohy na nákup služeb a materiálu – náklady roku 2015.

Ostatní pohledávky – doplatky žáků z vyúčtovaných kurzů, časové překlenuti DPH (DUZP prosinec, faktura vystavena v lednu)

Pohledávky za zaměstnanci – zálohy na nákup materiálu.

Závazky

Celkový objem krátkodobých závazků eviduje škola ve výši 734.150,14 Kč, dlouhodobého charakteru neevidujeme žádné závazky, žádné spory ze smluvních vztahů nejsou vedeny.

Závazky ze smluvních dodavatelských vztahů jsou splatné v lednu 2015.

V položce přijatých záloh jsou zálohové platby na výkony roku 2015 – stravné, ubytování, lyžařské kurzy, plavecký kurz, výtvarné pomůcky, zapůjčení sborového oblečení a ochranných oděvů pro žáky (vyúčtování dle vnitřní směrnice).

Závazky k ÚSC a MÚ – vyúčtování účelových dotací.

i) Plnění povinného podílu

Organizace splnila plnění povinného podílu dle zákona č. 435/2004 Sb., o zaměstnanosti, ve znění pozdějších předpisů, tím, že zaměstnává zaměstnance se ZPS - dva na plný úvazek a jednoho na zkrácený úvazek.

Průměrný přepočtený počet zaměstnanců za rok 2014: 55,99

Průměrný přepočtený přepočet ZPS za rok 2014: 2,62

Povinný podíl: 2,24

Podíl překročen o: 0,38

j) Poskytování informací

Realizaci § 18 zákona 106/1999 Sb., o svobodném přístupu k informacím ve znění pozdějších předpisů zachycuje níže uvedený přehled.

a) počet podaných žádostí o informace a počet vydaných rozhodnutí o odmítnutí žádostí:

- oficiálně podané písemné žádosti 22
- ústní nejsou evidovány

b) počet podaných odvolání proti rozhodnutí:

- nebylo podáno odvolání proti rozhodnutí

c) opis podstatných částí každého rozsudku soudu:

- soud nepřezkoumával žádné rozhodnutí o odmítnutí žádosti o poskytnutí informace

d) výsledky řízení o sankcích za nedodržování tohoto zákona bez uvádění osobních údajů:

- neproběhlo žádné řízení o sankcích za nedodržování tohoto zákona.

d) další informace vztahující se k uplatňování tohoto zákona:

- v roce 2014 bylo účtováno za poskytnuté informace celkem: **3 541,- Kč**

k) Závodní stravování

Závodní stravování je poskytováno ve výdejně školy a je smluvně zajištěno se Střední školou mechanizace a podnikání Krnov, p. o., která je dodavatelem obědů a s místním dopravcem, který obědy dováží. V návaznosti na provoz jídelny není stravování v době prázdnin zajištěno, avšak zaměstnancům je stravování umožněno. Cena stravného za rok 2014 činila pro žáky 28,- Kč a zaměstnance 33,- Kč vč. 21 % DPH. Doplatek do plné ceny obědu pro zaměstnance byl ve výši 32,- Kč vč. 15 % DPH a byl hrazen z provozních výdajů školy. Příspěvek z FKSP není na stravování poskytován dle platných Zásad hospodaření s prostředky FKSP.

K Zapojení školy do rozvojových a mezinárodních programů

Projekty, ve kterých je škola žadatelem projektu ve školním roce 2014/2015

Zachraň (si) život

Program	Cílem projektu je prohloubení vztahů českých a polských studentů a učitelů, odbourávání jazykových bariér, navázání nových přátelství a posílení další spolupráce. Projektem jsou podporovány aktivity studentů a cílené získání nových znalostí a dovedností jak formou přípravy a organizace projektu, tak jeho samostatnou realizací. Projekt podporuje nejen zájem studentů o sousední země, odbourávání jazykových bariér, ale posiluje i jejich znalosti v oblasti systémů zdravotnictví a integrovaných záchranných systémů obou zemí a také jejich dovednosti v poskytování první pomoci.
Datum zahájení realizace	červen 2014
Datum ukončení projektu	listopad 2014
Celkové náklady v Kč	248 564,40 Kč

Jazyková a čtenářská gramotnost

Program	Cílem projektu je rozvoj a zkvalitňování počátečního vzdělávání s důrazem na zlepšení klíčových kompetencí absolventů garantujících uplatnitelnost na trhu práce a zvýšení motivace k dalšímu vzdělávání. Škola se zapojila do všech čtyřech klíčových aktivit, kterými by měla podpořit rozvoj čtenářství a čtenářské gramotnosti, výuku cizích jazyků a přírodovědných oborů.
Datum zahájení realizace	červenec 2015
Datum ukončení projektu	prosinec 2015
Celkové náklady v Kč	972 871,00 Kč

L Zapojení školy do dalšího vzdělávání v rámci celoživotního učení

Programy ve spolupráci se **Slezskou univerzitou v Opavě** – lektorská činnost pracovníků školy

Kurzy pro veřejnost ve spolupráci s KVIC Opava – lektorská činnost pracovníků školy

Čtenářské dílny

Angličtina pro mírně pokročilé

Kurzy pro veřejnost – Zdravotník zotavovacích akcí – lektorská činnost pracovníků školy

Kurzy pro veřejnost ve spolupráci s EDUCO Krnov

Kvalifikační kurz pro pracovníky v sociálních službách

Programy ve spolupráci s **NIDV Ostrava na DVPP**

Školení zadavatelů a hodnotitelů k nové maturitní zkoušce pro učitele ČJL

Školení zadavatelů a hodnotitelů k nové maturitní zkoušce pro učitele CJN, CJR

Pilotáže pro dějepis SŠ ve spolupráce s **ÚSTR**

M Předložené a školou realizované projekty financované z cizích zdrojů

Přehled projektů spolufinancovaných Městem Krnov 2014

Divadelní soubor Červiven	20 470
Dětský volnočasový klub Skřítek	34 000
Ars voce	17 968

N Spolupráce s organizacemi zaměstnavatelů a dalšími partnery při plnění úkolů ve vzdělávání

Firmy spolupracující při zajišťování praktického vyučování žáků

Počet firem	Dlouhodobě spolupracující firmy (uved'te názvy firem, v případě jejich velkého počtu stačí uvést firmy z hlediska spolupráce nejvýznamnější)
18	<ul style="list-style-type: none">- Sdružené zdravotnické zařízení Krnov- Mateřské školy v Krnově- Mateřské školy v Opavě- Základní škola a Praktická škola, Opava- Domovy důchodců- Harmonie Krnov- Sagapo Bruntál- Benjamín Krnov- Školní družiny při základních školách v Krnově

V období souvisejících praxí našich žáků spolupracuje škola se vzdělávacími zařízeními, domovy důchodců, městskými/obecními úřady celého kraje.

Spolupracující partner	Hlavní oblasti a přínosy spolupráce	Forma spolupráce
<i>Profesní organizace</i>		
Integrovaný záchranný systém	<ul style="list-style-type: none">▪ cvičené IZS▪ kurzy první pomoci pro žáky škol a širokou veřejnost▪ praktické ukázky práce při Kurzu zdravého způsobu života (2. ročníky)▪ praktické ukázky záchrany lidského života v rámci projektu Zachraň (si) život	spolupráce
ČMOS	<ul style="list-style-type: none">▪ porady	pravidelně, společné řešení problémů

Firmy (jiné formy spolupráce než zajišťování praktického vyučování)		
Středisko Slezské diakonie Benjamín – denní stacionář	<ul style="list-style-type: none"> ▪ dobrovolnická činnost pro klienty denního stacionáře 	mimo odborné praxe pracovalo 8 žáků
Další partneři (např. úřad práce, obec ...)		
město Krnov a MěÚ Krnov	<ul style="list-style-type: none"> ▪ celoroční kampaň Krnov – Zdravé město ▪ Tradiční jarmark ke Dni Země ▪ Otevírání studánek ▪ Otevřená sportoviště ▪ Ježíškova pošta při Vánočním jarmarku ▪ Den bez aut 	spolupráce
Nadační fond Českého rozhlasu	<ul style="list-style-type: none"> ▪ Světluška 	spolupráce
Nadační fond Emil	<ul style="list-style-type: none"> ▪ Emil 	spolupráce
Onko Níké (boj proti rakovině prsu)	<ul style="list-style-type: none"> ▪ přednášková činnost našich pedagogů ▪ benefiční koncerty a akce ▪ Květinový den 	lektorování spolupráce
Transfúzní služba Bruntál	<ul style="list-style-type: none"> ▪ odběry krve dobrovolníků 	spolupráce – oslovení dobrovolníků z řad žáků, zajištění doprovodu
EDUCO Krnov	<ul style="list-style-type: none"> ▪ rekvalifikační kurzy 	lektorská činnost
Úřad práce Bruntál	<ul style="list-style-type: none"> ▪ besedy 	
Domov důchodců na Rooseveltově ulici v Krnově	<ul style="list-style-type: none"> ▪ pravidelná práce s PC ▪ kulturní programy 	lektorování, příprava programů
Klub českých turistů	<ul style="list-style-type: none"> ▪ turistické pochody 	pomoc při organizaci Otevírání studánek
Městská knihovna Krnov	<ul style="list-style-type: none"> • programy pro veřejnost 	spolupráce při organizaci

Stipendia žáků

Počet udělených stipendií	Firmy poskytující stipendium
0	

0 Přílohy

1. Poděkování MÚ Krnov – Německé stopy v Sudetském Slezsku
2. Poděkování MÚ Krnov – odbor školství, kultury a sportu – Vánoční jarmark
3. Poděkování Zdravého města Krnov – Putování ke studánce
4. Poděkování MIKS Krnov – Den Země Prudnik-Krnov
5. Poděkování Slezská Diakonie – dobrovolnická činnost
6. Poděkování Potravinové banky v Ostravě, o.s. – sbírka potravin
7. EKOŠKOLA – účastnický list
8. Poděkování - Světluška
9. Novinový článek – Bruntálský a Krnovský deník (2. 1. 2015) – Ars voce
10. Novinový článek – Krnovské listy (3. 4. 2015) – Ocenění P. Severinové, Modernizace učeben
11. Novinový článek – Krnovské listy (17. 4. 2015) – Jarmark ke Dni Země
12. Novinový článek – Krnovské listy (17. 4. 2015) – Červiven – Propadlý lístek
13. Novinový článek – Krnovské listy (10. 7. 2015) – Popletené pohádky
14. Diplom Petře Severinové – celostátní přehlídka Popelka
15. Zvláštní cena Miroslava Nováka Petře Severinové – přehlídka Dospělí dětem
16. Čestné uznání za výtvarnou složku v inscenaci hry Veliký a stříbrný byl svět - Dospělí dětem
17. Doporučení inscenace Veliký a stříbrný byl svět do širšího výběru 64. Loutkařské Chrudimi – Opavská rolnička
18. Čestné uznání souboru Červiven za inscenaci Propadlý lístek – přehlídka Valašské křoví
19. Čestné uznání souboru Červiven za dramaturgii inscenace Propadlý lístek – přehlídka Valašské křoví
20. Cena za dramaturgii prózy a režijně-dramaturgický koncept s přihlédnutím k hereckým výkonům – Propadlý lístek – Mladá scéna 2015
21. Čestné uznání sólová recitace II. kategorie – Hana Musilová – Wolkerův Prostějov
22. Diplom za 1. místo 2. ročníku krajské soutěže první pomoci – velitelce družstva Zuzaně Vaculíkové
23. Diplom za 1. místo 2. ročníku krajské soutěže první pomoci – družstvu
24. Diplom za 1. místo v regionální konverzační soutěži středních zdravotnických škol v anglickém jazyce Tereze Liškové
25. Diplom za 2. místo v regionální konverzační soutěži středních zdravotnických škol v anglickém jazyce Davidu Bučkovi
26. Diplom za 1. místo v okresním přeboru ve futsalu
27. Diplom za 1. místo v okresním přeboru v odbíjené - dívky
28. Diplom za 2. místo v okresním přeboru v odbíjené - chlapci
29. Pohár Josefa Masopusta – 1. místo v okresním finále
30. Pohár Josefa Masopusta – 5. místo v krajském finále