

# **Výroční zpráva o činnosti a plnění úkolů příspěvkové organizace**

## **za rok 2009/2010**

textová část:           Mgr. Hana Košuličová  
ředitelka školy,  
ekonomická část:    Miroslava Myslikovjanová  
ekonomka školy

Výroční zpráva schválena školskou radou dne  
29.9.2010

Mgr. Kamil Trávníček (předseda školské rady)

## Základní údaje o škole

Střední pedagogická škola a Střední zdravotnická škola,  
Krnov, příspěvková organizace

sídlo: 794 01 Krnov, Jiráskova 1a  
e-mail: [info@spgs-szs.cz](mailto:info@spgs-szs.cz)  
webová stránka školy: [www.spgs-szs.cz](http://www.spgs-szs.cz)

právní forma: příspěvková organizace

IČO: 00 60 12 92  
Indetifikátor zařízení 600 016 099

Zřizovatel: Moravskoslezský kraj, 28.října 117, 702 18 Ostrava, IČ 70890692

Ředitel: Mgr. Hana Košuličová

Škola sdružuje:

1. Střední odborná škola
2. Domov mládeže
3. Školní jídelny

### Školská rada

Zástupci zákonných zástupců žáků a zletilých žáků školy:

Adam Nosálek  
Marta Moskvová  
Barbora Pospíšilová

Zástupci pedagogických pracovníků:

Mgr. Kamil Trávníček  
PhDr. Soňa Boháčová  
Mgr. Lenka Řezáčová

Zástupci zřizovatele:

Bc. Martin Bodešínský  
Ing. Rostislava Rollerová  
Vlasta Patíková

### 1. Škola

Cílová kapacita školy **753**

Kapacita školy je naplněna na 84 % své cílové kapacity. Počet žáků klesl ve školním roce 2009/2010 o 44 žáky (to je o 10 méně než v roce 2008/2009). Z porovnání s rokem 2004/2005 představuje pokles 28 %. Demografický vývoj zaznamenává pokles pouze o 23 % procent, ale ve statistice patnáctiletých jsou zahrnuti i žáci víceletých gymnázií, kterých v našem regionu studuje kolem deseti procent. Ze srovnání těchto údajů vyplývá, že úbytek žáků odpovídá předpokládanému demografickému vývoji v regionu.

## Počty žáků za školu - všechny formy studia

Šk. rok	Počet tříd		Celkový počet žáků		Počet žáků na jednu třídu		Žáků na učitele	
	2008/09	2009/2010	2008/09	2009/2010	2008/09	2009/2010	2008/09	2009/2010
	24	24	635	633	26,5	26,4	13	14

## Počty žáků za školu - denní studium

Školní rok	Počet žáků celkem	Vyjádřeno %
2004/05	635	100
2005/06	585	92,13
2006/07	571	89,92
2007/08	551	86,78
2008/09	496	78,11
2009/210	452	71,18

## Projekce patnáctiletých

<b>Krnov</b>	<b>2005</b>	<b>2006</b>	<b>2007</b>	<b>2008</b>	<b>2009</b>	<b>2010</b>	<b>2011</b>
počet	580	603	562	567	485	446	437
%	100	103,97	96,9	97,76	83,62	76,9	75,34
<b>Opava</b>	<b>2005</b>	<b>2006</b>	<b>2007</b>	<b>2008</b>	<b>2009</b>	<b>2010</b>	<b>2011</b>
počet	1292	1372	1242	1183	1078	966	941
%	100	106,19	96,13	91,56	83,44	74,77	72,83

## 2. Domov mládeže

### Cílová kapacita 150

Kapacita domova mládeže je naplněna na 63 % své cílové kapacity. Domov mládeže sídlí ve dvou budovách – v historickém, památkově chráněném objektu na náměstí Míru 14 a v budově na Hlubčické ulici. Vzhledem k trvalému poklesu ubytovaných žáků došlo k uzavření bloku B na náměstí Míru 14, ke změně vlastnictví objektu na náměstí Míru 14 (od 1.9.2010 bude majetkem města Krnova). Od 1.9.2010 bude škola mít zařazen DM na Hlubčické 2.

Šk. rok	Počet skupin		Celkový počet ubytovaných		Počet žáků na skupinu		Počet žáků na vychovatele	
	2008/09	2009/10	2008/09	2009/10	2008/09	2009/10	2008/09	2009/10
	5	5	117	94	23,4	18,8	23,4	18,8

### 3. Školní jídelna náměstí Míru 14

	2008/09	2009/10
Počet zapsaných strážníků	437	427
Z toho dospělých a cizích osob	168	168
žáků	269	259
celodenně stravovaných	111	94

### 4. Školní jídelna Husovo náměstí 1

	2008/09	2009/10
Počet zapsaných strážníků	385	278
Z toho dospělých a cizích osob	72	57
žáků	313	221
celodenně stravovaných	0	0

**Datum zařazení školy a školských zařízení do sítě: 1.9.1996**

**Změna zařazení: 1. 9. 2000**

**Přechod ke kraji: 1.10.2001**

## Přehled oborů vzdělávání, které škola vyučuje a jsou zařazeny ve školském rejstříku

obor vzdělávání **75-31-M/005 (76-50-6) Předškolní a mimoškolní pedagogika**

denní forma

dálková forma

Schváleno MŠMT pod č.j. 13 727/98-23/231 s účinností od 1.9. 1998

obor vzdělávání **68-43-M/001 (63 -69-6) Veřejnosprávní činnost – dobíhající obor**

denní forma

Schváleno MŠMT pod č.j. 17 768/95-23 s účinností od 1.9.1995

obor vzdělávání **68-43-M/01 (63 -69-6) Veřejnosprávní činnost**

denní forma

obor vzdělávání **75-41-M/003 (75-46-6) Sociální péče - pečovatelská činnost**

denní forma

dálková forma

Schváleno MŠMT ČR dne 12.9.1997, pod č.j. 29 166/97-71 s platností od 1.9.1998 počínaje 1. ročníkem

obor vzdělávání **75-41-M/004 (75-46-6) Sociální péče - sociálně správní činnost**

denní forma

dálková forma

Schváleno MŠMT ČR dne 12.9.1997, pod č.j. 29 166/97-71 s platností od 1.9.1998 počínaje 1. ročníkem

obor vzdělávání **78-42-M/003 (76-97-5) Pedagogické lyceum**

denní forma

Schváleno MŠMT ČR dne 25.8.1999, pod č.j. 27 374/99-23 s platností od 1.9.1999 počínaje prvním ročníkem

obor vzdělávání **53-41-H/001 (53-21-3/00 )Ošetřovatelka**  
denní forma

obor vzdělávání **53-41-M/007 Zdravotnický asistent**

Schváleno MŠMT po dohodě s MZ dne 17.12. 2003, pod č. j.33 318/2003-23, s platností od 1. září 2004 počínaje prvním ročníkem.

denní forma  
večerní forma  
dálková forma

obor vzdělávání **78-42-M/005 Zdravotnické lyceum**

Schváleno MŠMT dne 2. 6. 2004, č. j. 18 288/2004-23 s účinností od 1. září 2005 počínaje prvním ročníkem

denní forma

Přehled naplněnosti kapacity jednotlivých studijních oborů

Kód	Studijní obor	Počet žáků		Cílová kapacita	
		2008/09	2009/10	2008/09	2009/10
75-31-M/005	Předškolní a mimoškolní pedagogika	118	118	56 %	56%
68-43-M/001	Veřejnosprávní činnost	42	41	35%	
75-41-M/003 denní	Sociální péče – pečovatelská činnost	20	20	33%	33%
75-41-M/004 denní	Sociální péče – sociálně správní činnost	40	38	50%	
75-41-M/003 dálkové	Sociální péče – pečovatelská činnost	29	25	48,3%	45 %
75-41-M/004 dálkové	Sociální péče – sociálně správní činnost	31	31	51,6%	
78-42-M/003	Pedagogické lyceum	118	106	49,1%	
78-42-M/004	Zdravotnické lyceum	9	9	15%	15%
53-41-M/007 denní	Zdravotnický asistent	148	120	59,2%	
53-41-M/007 dálkové	Zdravotnický asistent	24	56	40%	
53-41-M/007 večerní	Zdravotnický asistent	18	20	30%	

## Personální zabezpečení činnosti školy

Celkové počty pracovníků: **osob/ úvazků**

	<b>2008/09</b>	<b>2009/10</b>
<b>Pedagogů celkem:</b>	60/53,8	55/49,4
Učitelů	55/48,8	50/45,4
Vychovatelů	5/5	5/5
<b>Nepedagogů celkem:</b>	31/25,35	33/26,85
Ostatní (správní + THP) zaměstnanci školy	18/12,85	18/12,85
Pracovnice školní jídelny	13/12,5	15/14
<b>Zaměstnanců celkem:</b>	<b>97/83,65</b>	<b>88/76,25</b>

úroveň odborné a pedagogické způsobilosti pedagogických pracovníků školy

Kategorie pedagogických pracovníků	Celkový počet odučených hodin nebo hodin výchovné práce	Z toho počet hodin dle vyhlášky č. 139/1997	Počet hodin dle vyhlášky č. 139/1997 v %
Učitelé	960	878	91,5
Vychovatelé	212	212	100
<b>Škola celkem</b>	<b>1172</b>	<b>1090</b>	<b>93</b>

důchodový věk

	2008/2009	2009/10
Důchodový věk	6	4
bez způsobilosti	2	0

absolventi

	2008/2009	2009/10
přijetí absolventi VŠ	1	0

věkový průměr sboru je 44,7 let

	2009/10
od 25 do 35 let	8
od 36 do 46 let	16
od 47 do 57 let	19
nad 57 let	6

	2009/10
počet mužů	11 (věkový průměr 44,72 let)
počet žen	39 (věkový průměr 44,69 let)
počet odborných učitelů	20
počet učitelů všeobecně vzdělávacích předmětů	30

## Přijímací řízení

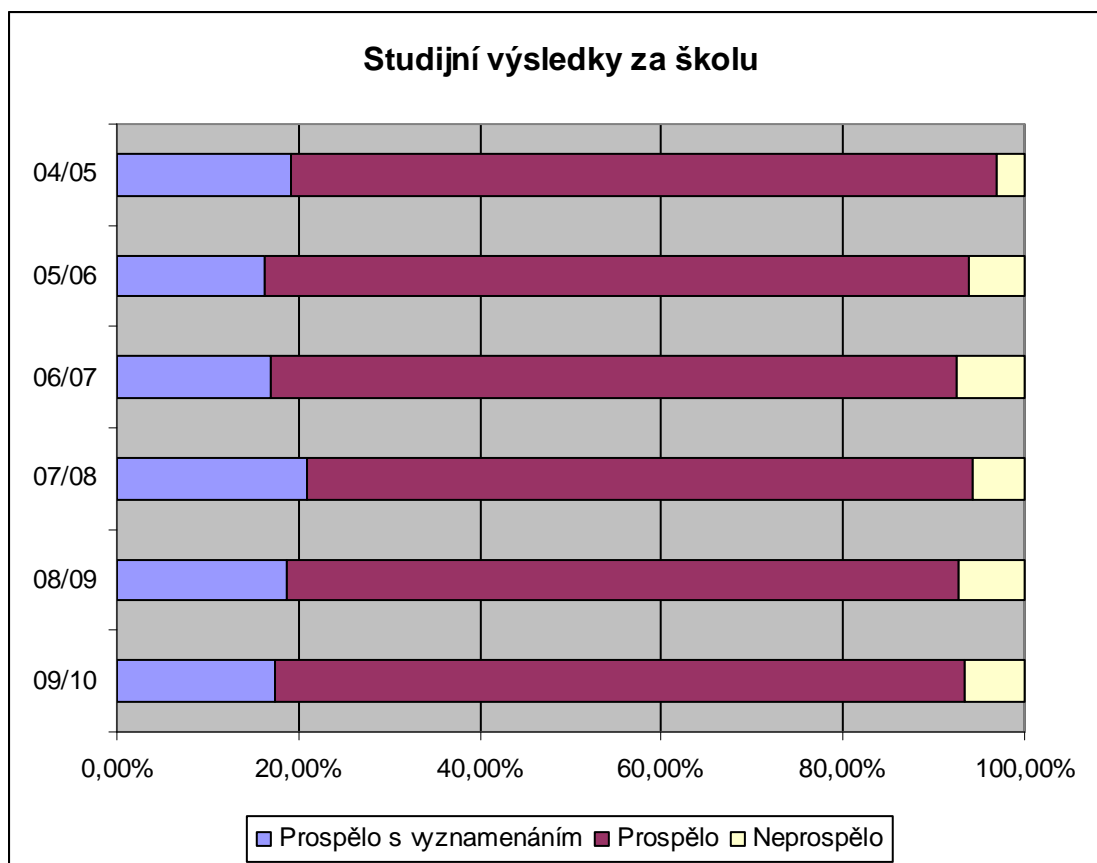
	počet přihlášených v všech kolech		počet přijatých celkem		počet odevzdaných zápisových lístků	
	2008/09	2009/10	2008/09	2009/10	2008/09	2009/10
Předškolní a mimoškolní pedagogika	60	44	37	28	30	24
Veřejnosprávní činnost	61	0	46	0	21	0
Pedagogické lyceum	44	61	21	42	20	29
Sociální činnost	0	68	0	43	0	16
Sociální péče – pečovatelská činnost	0	0	9	0	0	0
Sociální péče – sociálně správní činnost	0	0	20	0	0	0
Zdravotnický asistent – denní forma	67	72	30	45	27	25
Zdravotnický asistent – dálková forma	37	0	31	0	29	0
Sociální činnost - dálkové forma	0	25	0	25	0	17
Předškolní a mimoškolní pedagogika - zkrácené studium (dálkové)	0	23	0	21	0	20
celkem	269	293	196	204	127	131

Vzhledem ke změně školského zákona a provádějící vyhlášky, které změnilly organizaci přijímání uchazečů ke studiu, škola konala přijímací zkoušku jen v oboru Předškolní a mimoškolní pedagogika a v oboru Pedagogické lyceum. I tyto zkoušky se však týkaly jen ověření talentu. Ostatní uchazeči byli přijímáni na základě prospěchu ze základní školy a dalších skutečností (účast na soutěžích, mimoškolní aktivita a pochvaly ředitele školy). V kritériích byla stanovena podmínka, že uchazeč nesmí mít dostatečnou z žádného předmětu.

## Výsledky vzdělávání

### denní studium

Ročník	Počet žáků		Prospělo s vyznam.		Prospělo		Neprospělo		Počet žáků s opr. zk.	
	08/09	09/10	08/09	09/10	08/09	09/10	08/09	09/10	08/09	09/10
1.	104	105	12	19	79	81	11	5	9	2
2.	123	98	20	17	91	73	12	8	12	6
3.	127	121	24	22	92	85	11	14	10	14
4.	136	127	36	20	98	104	2	3	0	2
Celkem	490	451	92	78	360	343	36	30	31	24
Celkem v %			18,7	17,3	73,5	76	7,3	6,6	6,32	5,3



### jiné formy studia

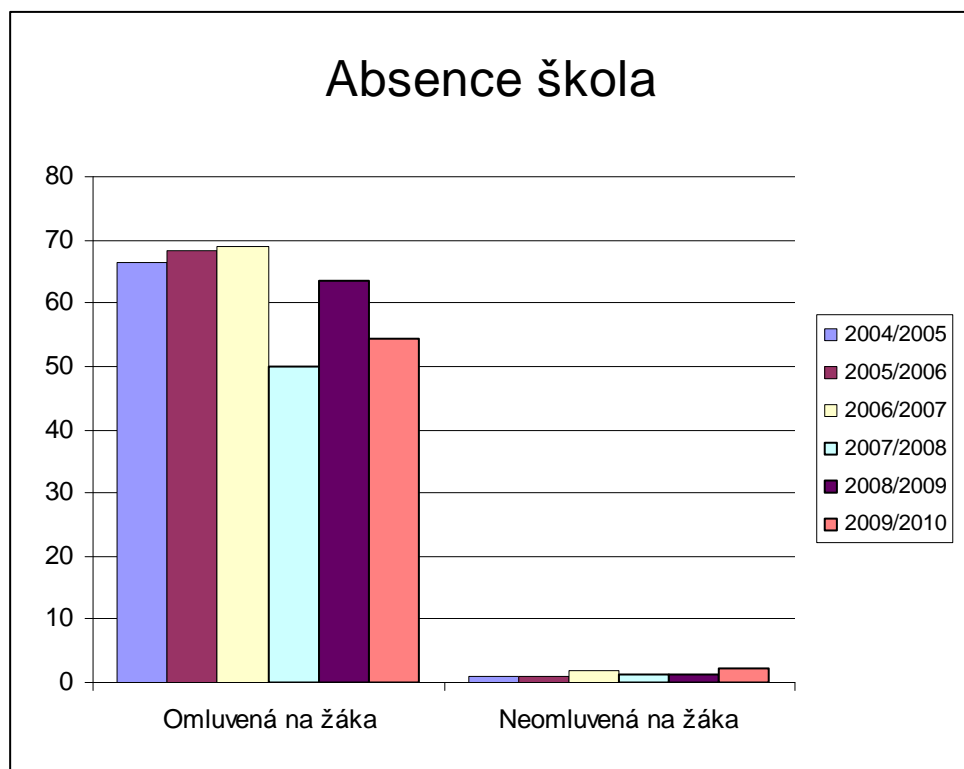
Ročník	Počet žáků		Prospělo s vyznam.		Prospělo		Neprospělo		Počet žáků s opr. zk.	
	08/09	09/10	08/09	09/10	08/09	09/10	08/09	09/10	08/09	09/10
1.	56	26	21	5	21	19	14	2	10	0
2.	23	59	8	27	7	22	8	10	0	2
3.	0	45	0	23	0	17	0	5	0	3
4.	49	0	17	0	28	0	4	0	0	0
5.	0	50	0	12	0	36	0	2	0	2
Celkem	128	180	46	67	56	94	26	19	10	7
Celkem v %			35,9	37,2	43,75	52,2	20,3	10,5	14	3,9

V letošním roce vzrostl počet žáků, kteří prospěli a prospěli s vyznamenáním. Snížil se počet neúspěšných žáků (většinou jde o žáky nehodnocené – neúčast v hodinách tělesné výchovy, nesplnění podmínek odborné praxe). Podařil se zastavit trend minulého roku, ubylo žáků, kteří nejsou motivováni studovat a pouze přežívají.

### absence

Školní rok	Počet žáků celkem	Omluvená absence na žáka	Neomluvená absence na žáka
2006/07	571	69,01	1,85
2007/08	548	50,07	1,11
2008/09	490	63,47	1,16
2009/10	452	54,23	2,11



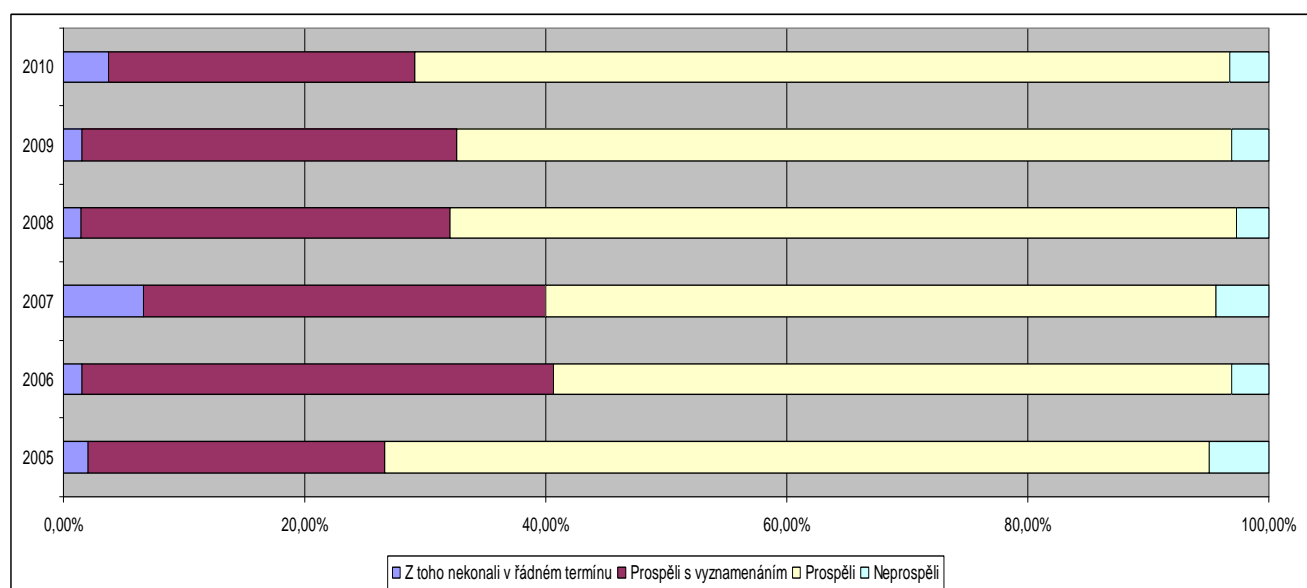


### Výsledky maturitních zkoušek

Počet žáků, kteří nekonali maturitní zkoušku v řádném termínu zůstává stabilní. Většina žáků u maturita uspěla (91%), počet neúspěšných žáků zůstává stabilní.

#### denní studium

Šk.rok	Počet žáků celkem		Z toho nekonali v řádném termínu		Prospěli s vyznamenáním		Prospěli		Neprospěli	
	2008/09	2009/10	2008/09	2009/10	2008/09	2009/10	2008/09	2009/10	2008/09	2009/10
	139	126	3	5	41	32	85	85	4	4
Vyjádření v %			2,15	3,7	29,5	25,4	61,15	67,5	2,87	3,2



## Prevence sociálně patologických jevů

Škola má zpracovaný Minimální preventivní program, který si pro školní rok 2009/2010 stanovil dva dlouhodobé cíle – zlepšení klimatu ve škole a prevenci kouření včetně snížení počtu kuřáků.

Dlouhodobému cíli zlepšení klimatu školy pomáhají střednědobé cíle:

Adaptační kurzy pro 1. ročníky

První část probíhá ve škole formou dílen a podílí se na ni třídní učitelé, výchovná poradkyně, preventista, ředitelka školy. Cílem krátkodobého kurzu je přijetí pravidel školy, poznání třídních kolektivů, seznámení se s technickým chodem školy. Škola pořádá úvodní schůzku pro rodiče žáků 1. ročníků (31.8.2009), které se účastnilo 79 rodičů ze 105 přijatých žáků, to je 75%.

Pobytový týdenní kurz byl určen třídě Veřejnoprávní činnost a proběhl ve spolupráci se studenty rekreologie OU Ostrava v rekreačním areálu v Bohušově.

Klima školy je podpořeno aktivizačními metodami v hodinách, podporou mimotřídních a mimoškolních aktivit žáků, prostředím tříd a školních budov. Zlepšení vztahů mezi učiteli pomáhají neformální mimoškolní setkávání zaměstnanců – sportovní turnaj ve volejbale, bowlingu, ping pongu a badmintonu.

Prevenci kouření podporuje snaha změnit postoj ke kouření „Normální je nekouřit“, jednotný přístup učitelů ke kouření, motivace ke zdravému životnímu stylu. Pro omezení kouření byly stanoveny dozory učitelů před budovami škol.

Během školního roku byla řešena neomluvená absence, nevhodné chování žáků ve vyučování (neplnění úkolů zadaných učitelem; vulgární vyjadřování).

Ve školním roce nebyl zaznamenán žádný projev šikany. Spolupráce třídní učitelky, preventista patologických jevů, výchovný poradce, externí speciální pedagog se ukázala jako velmi účinná.

Škola se neúspěšně snaží získat školního psychologa. V regionu není vhodný odborník. S obsazením pozice speciálního pedagoga nesouhlasí zřizovatel.

## Údaje o dalším vzdělávání pedagogických pracovníků včetně řídicích pracovníků

	Organizátor	Počet zúčastněných
Cizí jazyky – angličtina (celoročně)	KVIC Nový Jičín	14
Cizí jazyky – hodnotitel PP a UZ němčina, angličtina, ruština (příprava na maturitu)	SU Opava, NIDV Ostrava	39
Cizí jazyky – studijní pobyt v zahraničí	SU Opava (Sambachshof)	3
Zahraniční stáže	Sambachshof	3
Český jazyk – hodnotitel PP a UZ (příprava na maturitu)	NIDV Ostrava	18
Příprava na maturitu – zadavatel	KVIC Nový Jičín	9
Příprava na maturitu – školní komisař	NIDV Ostrava	3
Pedagogika – metody výuky	KVIC Nový Jičín	6
Rozšiřující studium pro učitele ČJL	UP FF Olomouc	2
Moderní dějiny – studium pro učitele dějepisu	UP FF Olomouc	1
Autoevaluace školy, metody řízení školy	NIDV Ostrava	2
Sborovna – komunikativní kompetence	KVIC Nový Jičín	18
Kurz instruktora ZTV	Opava	3
Ekonomika (finanční gramotnost, metodika TEA)	HYL, s.r.o	6

Občanská nauka (genderová politika)	Člověk v tísní	2
Týmová spolupráce – e-learning	SU Opava	10
<b>CELKEM</b>		<b>139</b>

## Aktivity a prezentace školy na veřejnosti

### Výsledky školy v soutěžích

<b>Okresní soutěže</b>			
Název	1. místo	2. místo	3. místo
Okresní kolo v ve stolním tenisu			
Wolkerův Prostějov	1	1	
SOČ	1		
<b>Regionální soutěže</b>			
Název	1. místo	2. místo	3. místo
Wolkerův Prostějov (krajské kolo)	1		
Soutěž zdravotnických škol v uměleckém přednesu	3		
Gymnasia Cantant	2		
Krajská přehlídka dospělých činoherních souborů hrajících dětem (ocenění nejlepší herecký výkon a nejlepší výběr textu)	3		
<b>Národní soutěže</b>			
Název	1. místo	2. místo	3. místo
Pedagogická poéma			1
Hudební festival středních pedagogických škol	2	1	2

### Státní informační politika ve vzdělávání

Vedení školy věnuje stálou pozornost zlepšování práce pedagogů i žáků s výpočetní technikou. Pro výuku ICT jsou určeny 3 učebny (50 stanic). Ve dvou učebnách jsou instalovány interaktivní tabule, v 10 učebnách je dataprojektor.

Škola má svou vlastní počítačovou síť. Všichni pedagogové mají v rámci svých kabinetů neomezený přístup k PC i k internetu. Přes počítačovou síť mají všichni pedagogové přístup k černobílé i barevné laserové tiskárně a ke skeneru. Pro potřeby výtvarníků byla zakoupena barevná laserová tiskárna, která umožňuje tisk reprezentačních materiálů školy s menšími finančními částkami.

V rámci školní sítě funguje i agenda školy – Systém agendy pro školy (SaS) je rodičům přes webové stránky školy zpřístupněna elektronická žákovská knížka.

Žáci mají neomezený přístup k internetu na 5 stanicích (umístěných na chodbách a ve studovně). K dispozici je tiskárna a skener na chodbě. Dále došlo k rozšíření internetu na DM na náměstí Míru i na Hlubčickou ulici.

Škola má vlastní webové stránky [www.spgs-szs.cz](http://www.spgs-szs.cz).

### Prezentace na veřejnosti

V rámci projektu Adopce na dálku a z podnětů Mgr. Holubové a třídy 4.C (třídní učitelka PhDr. Kusové) adoptovala „škola“ ve spolupráci se Sdružením rodičů šestnáctiletou Noor Namaganda z Ugandy. Nejnižší částka, kterou adoptivní rodič musí poskytnout na rok studia, je sedm tisíc korun. Z těchto prostředků se hradí školní pomůcky a školné, část slouží také na stravu a základní zdravotní péči. Dívku si třída vybrala také proto, že se Noor chce stát učitelkou.

Žáci se zapojují jako dobrovolníci při sbírkách Květinový den, Svátek s Emilem, Světlušky.

V současné době navštěvuje dívčí pěvecký sbor Ars voce ve dvou odděleních

(koncertní a přípravný sbor) 80 děvčat, které se chystají na budoucí dráhu pedagogických pracovníků. Sbor je pro všechny příležitosti obohatit si vědomosti a dovednosti získané studiem na naší škole a odbourávat tak při zahraničních zájezdech své jazykové bariéry.

Ve školním roce zaznamenal sbor řadu významných úspěchů – např. Zlaté pásmo v celorepublikovém klání – Hudební festival 2010.

## **Výsledky inspekce provedené Českou školní inspekcí**

V roce 2009/2010 neprováděla ČŠI inspekci v našem zařízení žádnou inspekční činnost.

## Údaje o hospodaření školy v roce 2009

### Závazné ukazatele

V průběhu roku 2009 docházelo na základě rozpočtových opatření zřizovatele k úpravě závazných ukazatelů. Poslední úpravou, ze dne 14. 12. 2009, byly naší škole stanoveny závazné ukazatele. Zvýšení proti roku 2008 o 261 222,- Kč bylo určeno především k pokrytí zvýšení cen energií a platových tarifů dle změn nařízení vlády 564/2006 Sb.

<u>Závazný ukazatel</u>	Celkem poskytnuto Kč	Celkem použito Kč k 31.12. 2009	Rok 2008
<b>ÚZ 33353</b>			
Prostředky na platy	19 944 000	19 944 000	
OPP	440 000	440 000	
Zákonné sociální poj. a ost.náklady	6 930 000	6 581 643	
Přímé ostat.neinvestiční výdaje	308 000	721 477	
<b>Celkem</b>	<b>28 086 000</b>	<b>28 086 000</b>	
<b>ÚZ 33005</b>			
Účelové prostředky „Zvýšení nenárokových složek platů pedagog. pracovníků“	1 145 000	1 145 000	
<b>ÚZ 33015</b>			
Účelové prostředky – „Hustota a Specifika 2009“ Rozvojový program	97 000	97 000	
<b>ÚZ 33016</b>			
Účelové prostředky „Posílení úrovně odměňování nepedagog. pracovníků“	311 000	311 000	
<b>ÚZ 33160</b>			
<b>Prostř.na platy, OPP,odvody + přímý ONIV</b>		<b>29 639 000</b>	<b>+ 75 000</b>
Účelové prostředky – „Podpora romských žáků středních škol“	26 300	15 001	- 778
<b>Přímé náklady celkem</b>	<b>29 665 300</b>	<b>29 654 001</b>	<b>+74 222</b>
<b>ÚZ 00001</b>			
Provozní náklady	4 902 000	4 902 000	+165 000
Prostředky na zajištění přístupu k ICT	50 000	50 000	0
<b>ÚZ 00205</b>			
Účel.prostředky- odpisy DHM a DNM	329 000	329 000	-38 000
<b>ÚZ 00203</b>			
Účelové prostředky- Zajištění dopravy pěveckého sboru ARS VOCE na Mezinárodní sborový festival do Španělska	60 000	60 000	+60 000
<b>Provozní náklady celkem</b>	<b>5 341 000</b>	<b>5 341 000</b>	<b>+187 000</b>
<b>Přísp. na provoz od zřizovatele celkem</b>	<b>35 006 300</b>	<b>34 995 001</b>	<b>+261 222</b>

<b>Odvod do rozpočtu kraje – odvod z odpisů</b>	<b>40 000</b>
---	---------------

- Příjmová část byla tvořena dotacemi zřizovatele v celkovém objemu 35 006 300,- Kč, použito bylo 34 995 001,- Kč, vráceno 11 299,- Kč, z účelové dotace „Podpora romských žáků středních škol“. Prostředky nebyly vyčerpány z důvodů nemoci vybraných žáků, tzn.

nečerpali plně nárokové náklady na vzdělávání. Ostatní dotace byly použity v souladu se stanovenými podmínkami a určeným účelem, řádně vyúčtovány v ročním zúčtování za rok 2009.

**Výsledek hospodaření pro rok 2009 byl stanoven 0 tis. Kč.**

## Vyhodnocení ukazatelů

### VÝNOSY

Mimorozpočtové zdroje	Rok 2008	Rok 2009	Rozdíl
Euroregion Praděd – projekt přeshraniční spolupráce	0	107 643	+107 643
MŠMT-zahraníční odbor – Projekt partnerství COMENIUS 2008 - 2010	0	72 494	+72 494
Slezská Univerzita v Opavě-Partnerství v projektech ESF 2009-2011	43 673	166 143	+122 470
Město Krnov – spoluúčast na projektech	100 060	30 000	-70 060
Věcné dary	33 285	9 548	-23 737
Fond odměn	0	74 983	+74 983
<b>Celkem mimorozpočtové zdroje</b>	<b>177 018</b>	<b>460 811</b>	<b>+283 793</b>

mimorozpočtové zdroje jsme získali

- ve formě účelových finančních příspěvků z Města Krnov, 30 tis. Kč, na podíl nákladů souvisejících s účastí školního pěveckého sboru na přehlídce pěveckých sborů pedagogických škol v Litomyšli – „Hudební festival Litomyšl 2009“. Prostředky byly plně vyčerpány a řádně vyúčtovány. Proti roku 2008 byla spoluúčast Města Krnov na projektech školy nižší pouze z důvodů změny strategie poskytování finančních podpor na volnočasové aktivity mládeže ve prospěch občanských sdružení. V případě naší školy se do plnění těchto aktivit zapojilo Sdružení rodičů, které svým jménem o finanční podporu žádalo, finanční podporu obdrželo a tím podpořilo realizaci části projektů. Dle stejné strategie Sdružení rodičů při škole podpořilo část aktivit školy finanční podporou získanou z Ministerstva kultury.
- z domu zahraničních služeb MŠMT v roce 2008 - 316 tis. Kč na projekt partnerství „Comenius“, použito v roce 2009 na mobility učitelů a žáků 72 494,- Kč.
- partnerstvím v projektech Slezské univerzity v Opavě, financovaných z prostředků evropských fondů, jsme ve výnosech získali v roce 2009 celkem 166 150,- Kč.
- samostatným projektem přeshraniční spolupráce s polskými učiteli a studenty ze Sdružení všeobecně vzdělávacích škol v Glubczycích. Do výnosů jsme získali pro uvedený projekt z Euroregionu Praděd - sdružení českých a polských spolků a svazků měst a obcí celkem 107 643,- Kč.
- věcnými dary věnovaných místní firmou Kofola, a.s, ve formě nápojů, které byly použity jako součást občerstvení účastníků výše uvedených projektů. V roce 2008 byly tyto výnosy vyšší o drobný majetek dodaný zdarma dodavatelem školních lavic v rámci množstevního odběru.
- vlastními prostředky z fondu odměn na posílení nenárokových složek platu

<b>Ostatní výnosy</b>	<b>rok 2008</b>	<b>rok 2009</b>	<b>rozdíl</b>
Výnosy z prodeje služeb – školní a závodní stravování	3 017 475	2 700 854	-316 621
Výnosy z prodeje služeb – ubytování žáků	774 654	741 285	-33 369
Výnosy z prodeje služeb – ostatní	636 157	881 828	+245 671
Jiné ostatní výnosy (mimo ESF)	792 058	555 832	-236 226
z toho nájmy:	538503	545 106	+ 6 603
Výnosy z prodeje materiálu	95 286	172 193	+76 907
Úroky na bankovních účtech	2 084	1 911	-173
<b>Celkem mimorozpočtové zdroje</b>	<b>5 317 714</b>	<b>5 053 903</b>	<b>-263 811</b>

Komentář k tabulce:

- pokles výnosů ze školního a závodního stravování je ovlivněn snížením počtu žáků a přechodem části žáků Gymnázia Krnov do nově vybudované městské jídelny, stejně tak ve stravování zaměstnanců se projevuje snížení počtu pracovníků
- pokles výnosů z ubytování způsobuje stejná příčina, pokles žáků
- vyšší výnosy z ostatního prodeje služeb jsou způsobeny rozdílným účtováním přefakturací energií, v roce 2008 – účtováno snížením nákladů na účtech účtové skupiny 5, stejně tak školní služby v roce 2008 byly účtovány na SÚ 648, v roce 2009 na SÚ 602
- nižší ostatní výnosy proti roku 2008 jsou způsobeny rozdílným účtováním, jak je uvedeno výše, mimo jiné jsou zde hlavně příjmy z nájmu, vyšší proti roku 2008 jen o 6 603,- Kč; v roce 2009 sice v pronájmech učeben byl výnos o 37 tis. vyšší, zároveň výnos z pronájmu části budovy Městu Krnov (KINO) poklesl o 26 tis. z důvodů povinnosti odvodu DPH (Město Krnov se stalo plátcem DPH), nižší příjmy byly z pronájmu tělocvičny o 6,2 tis. Kč, nabídkou využití ploch k umístění reklamy se podařilo výnos zvýšit o 4,2 tis. Kč; v roce 2010 očekáváme pokles příjmů z nájmu o 91,7 tis.Kč, v dalším roce o dvojnásobek – 183,5 tis.Kč, z důvodů převodu pronajímaného nebytového prostoru z vlastnictví kraje do vlastnictví Města Krnov.
- ve výnosech z prodeje materiálu jsou příjmy žáků za nákup učebnic, časopisů, školních potřeb do výtvarné výchovy, kopírovací a vstupní karty – vyšší výnosy ovlivňují ceny materiálu

	<b>rok 2008</b>	<b>rok 2009</b>	<b>rozdíl</b>
<b>Celkem výnosy</b>	<b>40 228 511</b>	<b>40 509 715</b>	<b>+281 204</b>

V konečném zhodnocení pokles výnosů o 263 811,- Kč proti roku 2008 způsobilo snížení počtu žáků, zároveň i zaměstnanců. Tuto klesající úroveň očekáváme ještě i v následujícím roce 2010. Zároveň očekáváme i nižší výnosy z pronájmů. Výnosy z pronájmů jsou hlavním zdrojem celkového zisku v hospodářském výsledku za rok 2009.

V účetním rozdílu mezi výnosy roku 2008 a 2009 - +281 204,- Kč je tak zahrnut jen vyšší příspěvek na provoz od zřizovatele a mimorozpočtové zdroje.

## NÁKLADY

Náklady provozní v hlavní činnosti	Rok 2008	Rok 2009	Rozdíl
<b>Z dotace zřizovatele</b>	<b>5 154 000</b>	<b>5 341 000</b>	<b>+ 187 000</b>
Materiál	1 578 283	1 422 444	-155 839
Energie	1 353 822	1 731 244	+377 422
Opravy	512 206	536 731	+24 525
Služby	910 662	1 040 901	+130 239
Odpisy	367 000	336 305	-30 695
Ostatní náklady provozní	432 027	246 380	-185 647
Odvody z mezd vyplacených z FO	0	26 995	+26 995
<b>Z vlastních zdrojů mimo DČ</b>	<b>5 187 547</b>	<b>5 077 135</b>	<b>-110 412</b>
Materiál	3 066 115	3 227 850	+161 735
Energie	718 711	672 949	-45 762
Opravy	87 425	80 375	-7 050
Služby	1 042 580	829 498	-213 082
Odpisy	20 268	34 193	+13 925
Mzdy+odvody	107 274	159 064	+51 790
Ostatní náklady	145 174	73 206	-71 968

### Komentář k tabulce:

- nižší provozní materiálové náklady z dotace zřizovatele proti roku 2008 ovlivnilo uplatnění slevy v odvodech sociálního pojištění, které bylo použito z větší části na pořízení učebních pomůcek za 296 756,- Kč, vyšší materiálové náklady byly pouze v nákupu knih do výuky, ostatního materiálu pro výuku a čistících prostředků;
- vyšší materiálové náklady z *vlastních prostředků* +161 735 tis. Kč představují náklady financované z mimorozpočtových zdrojů, získaných účastí v projektech financovaných z evropských sociálních fondů
- vyšší provozní náklady v nákupu energií ovlivnil vývoj cen během roku, přesto celkové náklady jsou pořád nižší proti roku 2007; změna dodavatele tepla v roce 2008 se projevila jako správné rozhodnutí - Severomoravskou plynárenskou, a.s. nahradila Dalkie ČR, a.s.;
- *vlastní prostředky* pokryly spotřebované energie z nájmu a z ubytování žáků na domově mládeže
- v opravách a údržbě byly řešeny havarijní stavy a závady z revizí, narůstají náklady na opravy elektrických rozvodů z důvodů kolapsu sítě a z důvodů zvýšených závad z revizí, rozvody jsou zastaralé, neodpovídají novým normám; na část nákladů na opravy byly použity *vlastní prostředky* z výnosů z nájmu
- vyšší náklady v nákupu služeb ovlivnil rovněž nárůst cen energií, nejvyšší nárůst byl v nákupu služeb čistíren a odvozu odpadů + 52 tis. Kč, poštovního +14 tis. Kč (souvislost s realizací nových právních norem při přijímání žáků), pevných telefonních poplatků z rozšíření telefonních linek a internetových služeb +6 tis. Kč; +60 tis. Kč jsou náklady na přepravu pěveckého sboru na soutěž pěveckých sborů do Španělska, účelově určené na základě poskytnuté účelové dotace; nižší podíl *vlastních prostředků* v nákupu služeb ovlivnil snížený počet žáků ubytovaných na domově mládeže a obecně snížení počtu žáků – v položce jsou proti roku 2008 nižší náklady za školní



služby placené žáky (ubytování na domově mládeže, lyžařské, turistické, adaptační a plavecké kurzy)

- krytí odpisů z dlouhodobého majetku účelovou dotací ve výši 329 tis. Kč bylo dofinancováno provozními prostředky ve výši 7 305,- Kč, odpisy proti finančnímu plánu byly celkově vyšší o odpisy z majetku sice bezúplatně převzatého, ale plně neodepsaného, odvod z odpisů do rozpočtu zřizovatele ve výši 40 tis. Kč byl proveden dle stanovení závazných ukazatelů **vlastními prostředky** (výnosy z nájmu) byly pokryty náklady ostatních odpisů dlouhodobého majetku
- pokles v ostatních provozních nákladech je pouze v položce „neuplatněné DPH“, kdy se podařilo téměř celou částku rozúčtovat k příslušným nákladům a proti roku 2008 v této položce nevznikl náklad na technické zhodnocení dlouhodobého majetku
- z **vlastních prostředků** vznikly náklady v této položce opět z účasti v projektech financovaných z evropských sociálních fondů a z ostatních mimorozpočtových zdrojů
- mzdové náklady z **vlastních prostředků** zahrnují odměny zaměstnanců z Fondu odměn, výši 74 983,- Kč, zákonné odvody jsou nákladem provozních prostředků z dotace zřizovatele; ostatní mzdové náklady a odvody – 84 081,- Kč - v této položce vznikly opět z účasti v projektech financovaných z evropských sociálních fondů a z ostatních mimorozpočtových zdrojů

## Doplňková činnost

### VÝNOSY

Výnosy z doplňkové Hostinské činnosti byly ovlivněny snížením počtu cizích strávníků, přechodem části strávníků do nově vybudované městské jídelny, činnost byla ztrátová účetně z důvodů účtování komplexních služeb v rámci ubytování, kdy poskytnutí služby ubytování včetně stravy umožňuje snížení odvodu daně z přidané hodnoty, ale výnos je celou částí zaúčtován ve prospěch činnosti „ubytování“;

	Ubytování	Hostinská činnost	Lektorská činnost	Celkem	Rozdíl proti roku 2008
Náklady	87 825	1 417 320	1 192	1 506 337	+69 282
Výnosy	105 221	1 407 804	0	1 513 026	-60 594
<b>HV</b>	<b>17 396</b>	<b>-9 516</b>	<b>-1 192</b>	<b>6 688</b>	<b>-129 877</b>

### NÁKLADY

- Zvýšení platových tarifů nepedagogických zaměstnanců dle změn nařízení vlády 564/2006 Sb. v průběhu roku zvýšilo náklady na pořízení služeb v doplňkové činnosti, z důvodů udržení cen a zamezení dalšího snížení počtu odběratelů bylo příčinou snížených výnosů za tyto služby a nižšího konečného hospodářského výsledku z doplňkové činnosti.
- V lektorské činnosti je účtován náklad z projektové činnosti, který byl v rámci vyúčtování posouzen poskytovatelem příspěvku jako povinná spoluúčast realizátora, proto byl náklad zaúčtován k tíži ostatní doplňkové činnosti.
- V roce 2010 budou ceny služeb v doplňkové činnosti navýšeny, celkový hospodářský výsledek z dosavadní doplňkové činnosti očekáváme na stejné úrovni, zvýšení očekáváme z činností o které bude doplňková činnost rozšířena přesunem poskytovaných služeb z hlavní činnosti, dle rozšíření okruhů činností, vyplývajících z nového znění zřizovací listiny.

## Výsledek hospodaření

<b>Výsledek hospodaření v hlavní činnosti:</b>	<b>+437 578,-</b>
drobný prodej materiálu a služeb	8 621,-
příjmy z nájmu	428 957,-
<b>Výsledek hospodaření v doplňkové činnosti:</b>	<b>+6 688,-</b>
hostinské a ubytovací služby	7 880,-
lektorská činnost	1 192,-
<b>Celkový hospodářský výsledek</b>	<b>444 266,-</b>
Zisk z nájmu byl vytvořen pronájmem:	
části budovy na nám.Míru 14 Městu Krnov pro "KINO"	193 649,-
tělocvičny.	40 788,-
učeben	3 000,-
školního bufetu	4 900,-
ploch k reklamě	6 470,-
školního bytu	16 500,-
ostat. nebytových prostor	163 650,-
<b>čistý zisk</b>	<b>428 957,-</b>
Výnosy z drobného prodeje materiálu a služeb:	
prodej tiskovin	8 129,-
kopírování, opisy archivních vysvědčení, kroužk.vazba	11 029,-
účast. poplatky - "Seminář učit. ČJ"	2 245,-
náhrada škody-žáci, zaměstnanci	6 131,-
poplatky za zapůjčení majetku	1 000,-
celkem výnosy	28 534,-
pokrytí spoluúčasti na projektu "Euroregion Praděd"	-19 310,-
žáci-příprava na FCE jazyk.zk. z JA	-602,-
<b>čistý zisk</b>	<b>8 621,-</b>

Hospodářský výsledek v doplňkové činnosti je tvořen ziskem z prodeje stravy a ubytování v celkové výši 6 688,- Kč. Školní jídelny aktivně doplňují zisk zhotovením stravy i o víkendech dle zájmu z řad veřejnosti. Zisk byl v doplňkové činnosti očekáván vyšší, z důvodu nárůstu mezd nepedagogických pracovníků v návaznosti na udržení ceny za ubytování a stravu byl zisk nižší. Úpravou ceny v následujícím roce očekáváme úbytek strážníků, tzn. snížení výnosů v doplňkové činnosti. Ztráta v lektorské činnosti vznikla zamítnutím způsobilých výdajů správcem projektu "Euroregion Praděd".

Vysoké výnosy z nájmu ovlivnila avizovaná směna budov mezi Městem Krnov a KÚ MSK. Byly pozastaveny všechny nákladnější opravy, údržba a obnova pronajímaného majetku.

V této souvislosti očekáváme roce 2010, po provedení převodu budov, zvýšené náklady na opravu a údržbu, proto požadujeme převod části HV – 400 tis. Kč do investičního fondu. Zároveň očekáváme rovněž trvalý pokles výnosů z nájmu v následujícím roce o 50 - 60%, tzn. i nižšího zisku.

## Účelové prostředky, přímé náklady

	poskytnuto	využito	vráceno
<b>Přímé účelové prostředky na platy</b>	<b>1 141 912</b>	<b>1 141 912</b>	<b>0</b>
ÚZ 33005			
Účelové prostředky „Zvýšení nenárokových složek platů pedagog. pracovníků“	841 912	841 912	0
ÚZ 33015			
Účelové prostředky – „Hustota a Specifika 2009“ Rozvojový program	71 324	71 324	0
ÚZ 33016			
Účelové prostředky „Posílení úrovně odměňování nepedagog. pracovníků“	228 676	228 676	0
<b>Ostatní záležitosti vzdělávání</b>			
ÚZ 33160			
Účelové prostředky – „Podpora romských žáků středních škol“	<b>26 300</b>	<b>15 001</b>	<b>11 299</b>
<b>Provozní náklady</b>	<b>439 000</b>	<b>439 000</b>	<b>0</b>
ÚZ 00001			
Prostředky na zajištění přístupu k ICT	50 000	50 000	0
ÚZ 00205			
Účel.prostředky- odpisy DHM a DNM	329 000	329 000	0
ÚZ 00203			
Účelové prostředky- Zajištění dopravy pěveckého sboru ARS VOCE na Mezinárodní sborový festival do Španělska	60 000	60 000	0

### Provozní účelové prostředky

**prostředky na zajištění přístupu k ICT** – posílení služby přístupu neškolnímu internetu 25 660,- Kč, k posílení metodiky výuky pořízení notebooku 19 370,-Kč, část licenčního poplatku za AVG 4 970,- Kč

**odpisy DHM a DNM** – účelové prostředky byly plně využity, zvýšená potřeba byla pokryta z výnosů z pronájmů

prostředky na **zajištění dopravy** pěveckého sboru na mezinárodní sborový festival do Španělska částečně pokrylo celkové náklady, byly plně vyčerpány a řádně vyúčtovány

### Ostatní záležitosti vzdělávání

**Podpora romských žáků středních škol** - prostředky nebyly vyčerpány z důvodů nemoci vybraných žáků, tzn. nečerpali plně nárokové náklady na vzdělávání, účelová dotace byla čerpána v souladu s pravidly nakládání dotací ve vyhlášeném programu

stravné	4 900,- Kč
ubytování	502,- Kč
cestovné	8 799,- Kč
školní potřeby	800,- Kč
<b>Celkem</b>	<b>15 001,- Kč</b>

Z celkově poskytnuté dotace bylo vráceno 11 299,- Kč, dotace byla řádně vyúčtována v rámci vypořádání vztahů se státním rozpočtem, vyúčtování předloženo MŠMT i zřizovateli.

## Přímé účelové prostředky na platy

### Pedagogové

zvýšení tarifů dle změn nařízení vlády 564/2006 Sb	103 778,-
mimotarifní složky	168 325,-
mimotarifní složky v souladu s vyhlášeným programem	569 809,-
<b>celkem</b>	<b>841 912,-</b>

### Nepedagogové

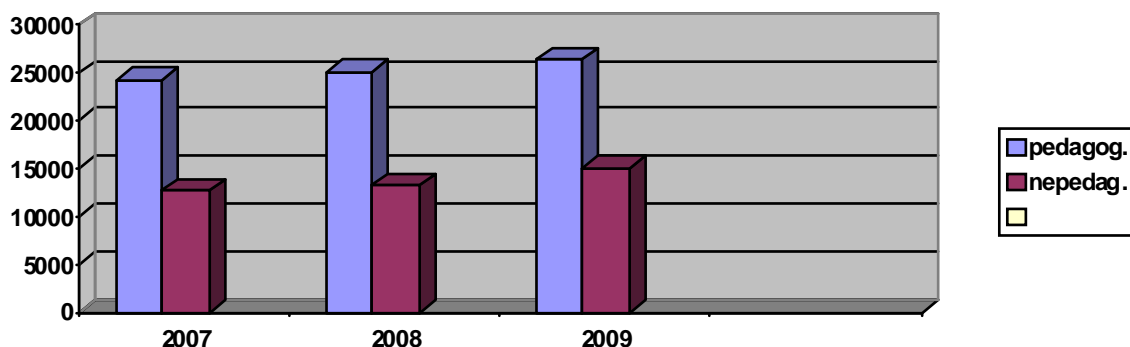
zvýšení tarifů dle změn nařízení vlády 564/2006 Sb	115 734,-
mimotarifní složky	112 942,-
mimotarifní složky z programu „Hustota a specifika“	71 324,-
<b>celkem</b>	<b>300 000,-</b>

Hlavní závazný ukazatel – prostředky na platy a ostatní platby za provedenou práci, byl čerpán stoprocentně.

Účelové prostředky z vyhlášených jednotlivých programů byly plně vyčerpány v souladu s vyhlášenými programy.

### Vývoj celkových průměrných platů včetně FO a ostat.zdrojů, mimo DČ

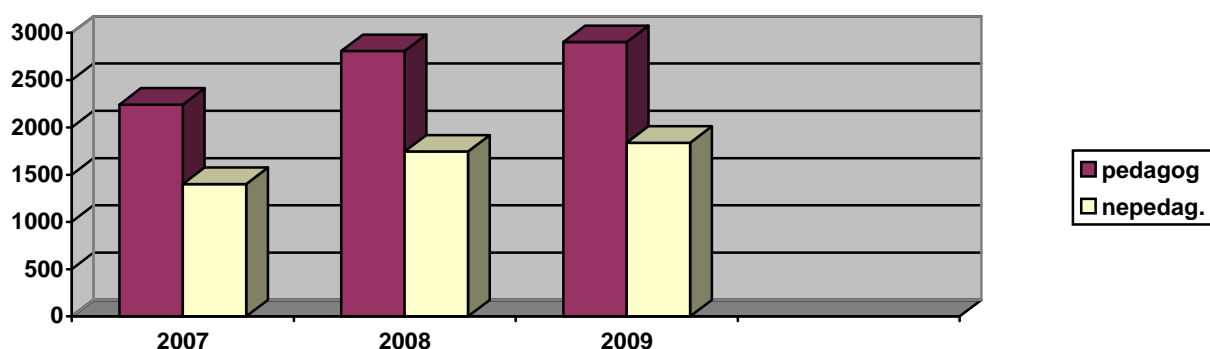
kategorie	Průměr r. 2007	Z toho nenárok. složka	Průměr r. 2008	Z toho nenárok. složka	Průměr r. 2009	Z toho nenárok. složka
pedagogové	24 325	2 240 -	25 142	2 807	26 331	2 901
nepedagogové	12 613	1 402	13 223	1 744	15 068	1 838
celkem	20 304	1 952	21 028	2 440	22 526	2 542



### Vývoj průměrných platů

Porovnáním průměrných platů vyplacených z prostředků státního rozpočtu, včetně účelových prostředků, plus vlastních prostředků z Fondu odměn, s rokem 2008, nárůst u pedagogických pracovníků o 4,73 %, u nepedagogických pracovníků o 13,95 %, celkové průměrné mzdy o 7%. z toho nenárokové složky platu celkem o 4% proti r. 2008, nepedagogové o 5,39 %, pedagogové o 3,35%.

## Vývoj mimotarifních složek



## Srovnání průměrných měsíčních platů s hodnotami krajského školství.

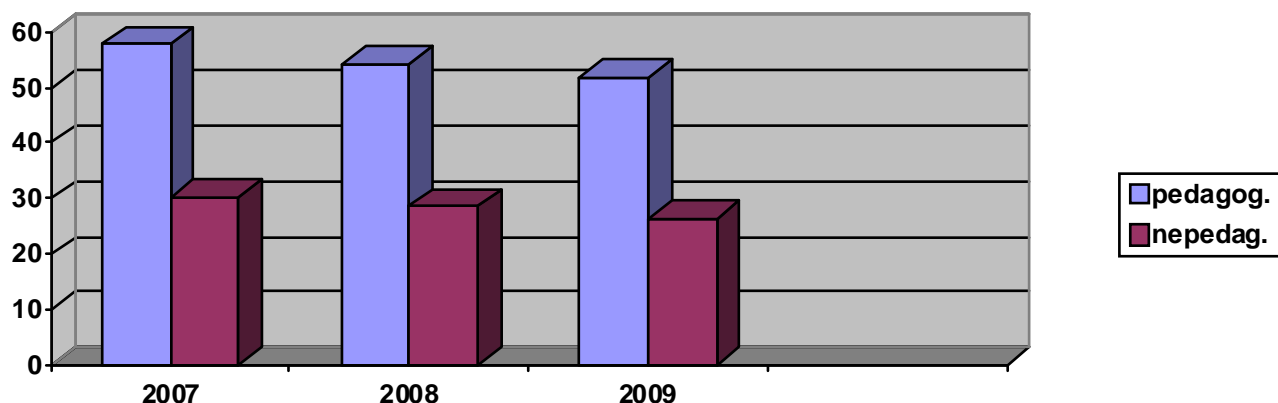
kategorie	Průměrný měsíční plat – krajské školství	Průměrný měsíční plat SPgŠ a SZŠ Krnov	rozdíl
Škola – pedagogové	27 774	27 136	-1 443
- nepedagogové	16 376	17 925	+1 549
Domov ml.- pedagog.	21 205	18 946	-2 259
- nepedagogové	14 082	11 201	-2 881
Škol.jídelna	14 289	14 685	+396

Škola se vyrovnává s poklesem žáků tak, aby nebyl ohrožen vývoj mezd zaměstnanců, z toho důvodu postupně dochází i ke snížení stavu zaměstnanců

Nárůst průměrných platů u nepedagogických zaměstnanců je rovněž způsoben stavem zaměstnanců, kdy v době dlouhodobých nemocí byly ušetřené mzdové prostředky vyplacené zastupujícím zaměstnancům

Závazný limit zaměstnanců byl v roce 2009 dodržen.

## Vývoj průměrného přepočteného stavu zaměstnanců ze celkem.



Přímé náklady byly čerpány v souladu s rozpočtem, ve výši 29 639 tis.Kč. Úspora v odvodech zákonného sociálního pojištění a ostatních zákonných sociálních nákladů, ve výši 349 477 Kč byla plně spotřebována na přímé výdaje – na další vzdělávání pedagogických pracovníků a související cestovné.

Úspora ve výše uvedených odvodech:

úhrn slev na pojistném dle novely zák. 589/1992 Sb.	+ 247 249,- Kč
úspora v ostatních odvodech	+ 102 228,- Kč
<b>Celkem</b>	<b>+ 349 477,- Kč</b>

**Přehled čerpání ONIV celkem:**

<b>ochranné pomůcky</b>	<b>53 745,22</b>
<b>Učební pomůcky</b>	<b>296 755,95</b>
<b>z toho:</b>	
obnova PC v učebně	179 925,00
data projektory	103 556,94
učební pomůcky do chemie a fyziky	13 274,01
<b>Náhrady DPN</b>	<b>18 904,00</b>
<b>Školení, kurzy, semináře</b>	<b>107 355,46</b>
<b>z toho:</b>	
další vzděl. ped.pracovníků	91 584,00
kurzy, školení	15 771,46
<b>cestovné</b>	<b>154 301,37</b>
<b>zákonné pojištění zaměstnanců</b>	<b>90 416,00</b>
<b>celkem</b>	<b>721 477,00</b>

### **Peněžní fondy**

**investiční fond** – příjmem byly odpisy ve výši 370,5 tis. Kč, převod z rezervního fondu z hospodářského výsledku roku 2008 – 415 tis. Kč, použito bylo 158,25 Kč na pořízení dlouhodobého majetku ve školní jídelně, který bylo nutno na základě zjištění revize vyřadit

**rezervní fond** – příjmem byla část zisku z výsledku hospodaření roku 2008 – 416,63 tis. Kč, použito 415 tis. Kč na posílení investičního fondu

**fond odměn** – příjmem byla část zisku z výsledku hospodaření roku 2008 – 4 tis. Kč, použito 74,98 tis. Kč na odměny zaměstnanců za plnění mimořádných úkolů

**FKSP** – příjmem byl základní odvod z mezd - 432,70 tis. Kč, čerpání bylo v souladu se stanovenými pravidly:

příspěvek na stravné zaměstnanců	135 93 tis. Kč
příspěvek na rekreaci	121 76 tis. Kč
přísp.na rehabilitaci/rekondici	93 75 tis. Kč
přísp.na kulturu,sport	6 30 tis. Kč
věcné dary	14 00 tis. Kč

Prostředky všech fondů jsou plně finančně kryty na bankovním běžném účtu.

### **Závodní stravování**

Ve vlastní školní jídelně je zajišťována strava vlastních zaměstnanců, vlastních důchodců, zaměstnanců gymnázia , ZUŠ Krnov a cizích strávníků. Provoz školní jídelny je celoroční, včetně školních prázdnin. Škola je plátcem daně z přidané hodnoty, což ovlivňuje cenu stravy jak pro zaměstnance, tak pro cizí. Zaměstnancům a vlastním důchodcům je poskytován příspěvek na stravování z Fondu kulturních a sociálních potřeb.

Kalkulace platná od 1. 1. 2008	DPH	Žáci			Zaměst.	důchodci	cizí
		snídaně	oběd	večeře			
Náklady na materiál (potraviny)mimo žáky do 15-ti let , DPH 9%(uplatněný koef.0,30)	0,6+1,45=2,07	23,00	23,50	20,00	23,50	23,50	23,50
Neuplatněná DPH 70%		1,45	1,48	1,26	1,48	1,48	1,48
Náklady na materiál (potraviny)pro žáky do 15-ti let, DPH 9%(uplatněný koef.0,30)	0,61+1,41=2,02		22,50				
Neuplatněná DPH	1,39		1,41				
FKSP zaměstnanci + důchodci					10,00	8,00	
Osobní náklady	--					0	16,50
Věcné náklady 19%	0,19					1,00	1,00
Energie 9%	0,18					2,00	2,00
Energie 19%	0,19					1,00	1,00
Správní režie 19%	0,47					2,50	2,50
Neuplatněná DPH	0,31+0,72=1,03					0,72	0,72
Zisk							1,00
<b>Cena celkem bez DPH</b>		<b>24,45</b>	<b>24,98</b> <b>23,91</b>	<b>21,26</b>	<b>14,98</b>	<b>24,20</b>	<b>49,70</b>
DPH 19% z 18,- Kč	2,87				2,87		
DPH 19% z 29,- Kč	4,63					4,63	
DPH 19% z 59,- Kč	9,42						9,42
<b>Cena celkem s DPH</b>					<b>17,85</b>	<b>28,83</b>	<b>59,12</b>
<b>Zaokrouhlení</b>		<b>24,-</b>	<b>25,-/24,-</b>	<b>21,-</b>	<b>18,-</b>	<b>29,-</b>	<b>59,-</b>

Výroba jídel je prováděna dle platných norem a zásad zdravé výživy. Školní kuchyně na nám. Míru nabízí strávníkům výběr ze třech jídel, z toho jedním jídelm vychází vstříc vegetariánským strávníkům. Školní kuchyně na Husově nám. zhotovuje na výběr dvě hlavní jídla. Obě školní kuchyně zhotovují i jídla pro strávníky se zdravotními obtížemi – bezlepková jídla, dietní jídla dle požadavků žáků v případě rekonvalescencí po nemocích.

V doplňkové činnosti je kapacita využívána ke zhotovování stravy pro cizí strávníky z řad zaměstnanců jiných organizací, pro mimoškolní akce (účastníky soutěží a projektů pořádaných školou, výměnné pobyty mezi školami), pro jednorázové akce z řad veřejnosti (rodinné oslavy, setkání absolventů školy, atd.).

### Péče o spravovaný majetek

Ve správě k výkonu své činnosti má škola svěřené 3 budovy, plus jednu budovu ve výpůjčce od Města Krnov: - 2 budovy školy, 2 budovy domova mládeže, v jedné budově školy se nachází jedna školní jídelna, v jedné budově domova mládeže druhá školní jídelna, jedna z budov domova mládeže je evidována jako památkový objekt.

Investiční činnost – vzhledem k připravované směně budov mezi Městem Krnov a Krajským úřadem Moravskoslezského kraje, nebyly v roce 2009 prováděny větší zásahy v opravách a údržbě uvedených budov, pouze základní udržovací práce a odstranění závad z revizních kontrol.

Veškerý svěřený nemovitý i movitý majetek byl řádně inventarizován, inventarizační zápis včetně rekapitulace inventarizovaného majetku je přílohou této výroční zprávy.

Prostory ve všech budovách byly využívány v hlavní činnosti k pronájům, v doplňkové činnosti k prodeji služeb stravování a ubytování

## Přehled o uzavřených nájemních smlouvách

V následujícím roce 2010 očekáváme snížení výnosů z nájmu o 50 – 60% z důvodů změny vlastníka budovy domova mládeže na nám. Míru 14.

## Pohledávky a závazky

Celkový objem pohledávek eviduje škola ve výši 559,98 tis. Kč, ze smluvních vztahů nejsou žádné po lhůtě splatnosti, po lhůtě splatnosti jsou evidované pouze pohledávky za žáky, splatnost je průběžně řešena individuálně, vypořádány plně jsou obvykle před ukončením studia žáků.

Ostatní pohledávky jsou krátkodobého charakteru, nedobytné pohledávky škola nemá žádné evidovány.

**Závazky** – v celkovém objemu 3 530,82 tis. Kč jsou všechny krátkodobého charakteru, žádné spory nejsou evidovány.

Dodavatelé	327 470,30
Přijaté zálohy	706 422,32
Ostatní závazky	907,31
Zaměstnanci	1 473 511,00
Závazky ze sociálního zabezpečení	777 812,00
Daně	185 837,00
Závazky z rozpočtu ÚZ	4 549,00
Jiné závazky	54 308,50
<b>celkem</b>	<b>3 530 817,43</b>

přijaté zálohy na stravné a ubytování 2010	281 232,00
partnerské projekty 2010	220 661,31
žáci – školní služby 2010	204 529,01
Celkem	706 422,32

## Závěr

V průběhu roku byla v organizaci provedena Okresní správou sociálního zabezpečení Bruntál kontrola pojistného a plnění úkolů v nemocenském a důchodovém pojištění za období 6/2007 – 12/2008. Vyčíslen byl nedoplatek na pojistném ve výši Kč 1 039,-, penále 69,- Kč. Pokusem o smír bylo zaměstnanci vrácen přeplatek na dávkách nemocenského pojištění ve výši Kč 733,- Kč, nedoplatek na pojistném ve výši Kč 306,- a související penále Kč 69,- bylo uhrazeno z vlastních výnosů. Nápravná opatření nebyla uložena.

Kontrola čerpání prostředků z veřejné finanční pomoci z rozpočtu Města Krnov za období 2007-2008 byla bez zjištěných závad.

Organizace je plátcem DPH od roku 2005, za rok 2009 byl vypočten vypořádací koeficient uplatňovaného odečtu 0,33, tzn. že všechny náklady z ekonomických činností byly účtovány v cenách bez DPH + 67% z celkové DPH, která není uplatněna. Ve výnosech jsou veškeré tržby bez DPH, DPH je po krácení odváděno finančnímu úřadu v zákonem stanovené výši. Celkový odvod za rok 2009 činil 102 tis. Kč.

Realizace § 18 zákona 106/1999 Sb. o svobodném přístupu k informacím:

a) **počet podaných žádostí o informace a počet vydaných rozhodnutí o odmítnutí žádostí:**

oficiálně podané písemné žádosti **53**



ústní nejsou evidovány

b) **počet podaných odvolání proti rozhodnutí:**

nebylo podáno odvolání proti rozhodnutí

c) **opis podstatných částí každého rozsudku soudu:**

Soud nepřezkoumával žádné rozhodnutí o odmítnutí žádosti o poskytnutí informace

d) **výsledky řízení o sankcích za nedodržování tohoto zákona bez uvádění osobních údajů:** Neproběhlo žádné řízení o sankcích za nedodržování tohoto zákona.

e) **další informace vztahující se k uplatňování tohoto zákona:**

V roce 2009 bylo účtováno za poskytnuté informace celkem: **7 390,- Kč**

Výroční zpráva o poskytování informací je současně přílohou této výroční zprávy.

## Zapojení školy do rozvojových a mezinárodních programů

Projekty, ve kterých je škola předkladatelem projektu

### Vytvoření trvalých mostů ekologie, umění a hudby pro společnou Evropu jako základního elementu globálního světa

Program	Comenius
Datum výzvy	29.2.2008
Datum zahájení realizace	1.8.2008
Datum ukončení projektu	31.7.2010
Celkové náklady v Kč	395 000

Partneři projektu zaměřeného na spolupráci v environmentální výchově jsou střední školy z Německa (Karben), Litvy (Mazeikai), Polska (Mins Mazowiecki), Švédska (Tullinge), Itálie (Chieti) a Španělska (Alcazar).

Cílem projektu je vybudování virtuálního mostu, jehož základními pilíři budou individuální i společné aktivity učitelů a studentů, vedoucí k uvědomění si zodpovědnosti za současný stav životního prostředí, k uvědomění si existence nesmírného přírodního bohatství a krásy kolem nás, a také potřeby uchránit přírodní dědictví pro budoucí generace. Projekt by měl přispět k rozvoji zejména jazykové, mezikulturní a technické kompetence.

Tento most je budován také platformou E-twinningu EU, a pravidelnými setkáními učitelů a žáků. Hlavním prostředkem komunikace je výtvarné umění, divadlo, hudba a fotografie.

Projektové činnosti jsou rozděleny do 4 základních sekcí (jazykové, hudební, přírodovědné a výtvarné), jejichž aktivity se vzájemně prolínají.

Projekt byl ukončen v květnu 2010 v Itálii, v roce 2009/2010 navštívili žáci a učitelé partnerské školy ve Švédsku a v Polsku.

Projekty, ve kterých je škola partnerem projektu

### Rozvoj e-learningu v oblasti vzdělávání pedagogů v Moravskoslezském kraji

Program	OP Vzdělávání pro konkurenceschopnost (oblast podpory 1.3)
Datum výzvy	3.4.2008
Datum zahájení realizace	24.11.2008
Datum ukončení projektu	31.1.2011
Celkové náklady v Kč	1 963 099
Náklady organizace	101 000

Předkladatelem projektu je Slezská univerzita v Opavě, vzdělávací centrum v Krnově. Cílem projektu je inovace školních vzdělávacích programů a zavádění nových prvků do výuky na

základních i středních školách. Naše škola se podílela na dotazníkovém šetření a na tvorbě několika e-learningových kurzů (Komunikace mezi žákem a učitelem, První pomoc pro učitele, Burza nápadů, Rozvoj tvořivosti).

### **Rozvoj kompetencí učitelů související s reformou**

Program	OP Vzdělávání pro konkurenceschopnost (oblast podpory 1.3)
Datum výzvy	30.4.2008
Datum zahájení realizace	3.11.2008
Datum ukončení projektu	30.9.2011
Celkové náklady v Kč	3 935 498
Náklady organizace	232 400

Předkladatelem projektu je Slezská univerzita v Opavě. Cílem projektu je vytvoření modulu dalšího vzdělávání pedagogických pracovníků zaměřeného na rozvoj jazykových a metodických kompetencí a modernizaci metod v cizích jazycích. Projekt připravuje učitele na novou maturitu (CERMAT je jedním z partnerů projektu) a na práci v cizích jazycích v souvislosti se ŠVP.

### **UNIV2 KRAJE**

Projekt UNIV 2 – KRAJE (Proměna škol v centra celoživotního učení) je individuální projekt národního Ministerstva školství, mládeže a tělovýchovy, jehož řešitelem je Národní ústav odborného vzdělávání je spolufinancován z Evropského sociálního fondu a státního rozpočtu České republiky.

Projekt pomáhá středním školám při proměně v centra celoživotního učení, která budou nejen učit žáky v rámci počátečního vzdělávání, ale budou nabízet i nejrůznější formy dalšího vzdělávání pro dospělé. Do projektu jsou zapojeny školy ze všech krajů ČR kromě Prahy. Rozšíření nabídky kurzů má přispět ke zvýšení účasti obyvatel na dalším vzdělávání. Po ukončení školy se totiž dále vzdělává pouze menší část obyvatel ČR a to v už při rychlých ekonomických i společenských změnách globalizovaného světa nestačí.

### **Zapojení školy do dalšího vzdělávání v rámci celoživotního učení**

Programy ve spolupráci se **Slezskou univerzitou v Opavě**, vzdělávacím centrem v Krnově  
Ošetřovatel  
akreditace MZ ČR (nezaměstnaní uchazeči ÚP Bruntál)

Kvalifikačních kurz pro pracovníky v sociálních službách  
akreditace MPSV ČR (nezaměstnaní uchazeči ÚP Bruntál)

Univerzita třetího věku  
Dějiny výtvarného umění  
Jazykové kurzy (angličtina, němčina, ruština)

Vzdělávání úředníků ve státní správě

Programy ve spolupráci s **KVIC Nový Jičín** na DVPP

Angličtina pro začátečníky

Angličtina pro mírně pokročilé

Strukturovaná dramatická hra v MŠ

Dílna se věnuje problematice tvořivé činnosti s literárním textem v mateřské škole. Účastníci budou číst literární díla z dětské literatury a hledat v nich možnosti oslovování postav z příběhu. Naučí se zprostředkovat text dětem tak, aby se staly svědky jednání postav, jejich dobrých i chybných rozhodnutí, aby se staly spoluvůrcem jejich konání.

Technika strukturované dramatické hry pomáhá rozvíjet mluvení a naslouchání i prosociální chování dětí předškolního věku

Programy ve spolupráci s **NIDV Ostrava na DVPP**

Školení zadavatelů a hodnotitelů k nové maturitní zkoušce pro učitele ČJL

Školení zadavatelů a hodnotitelů k nové maturitní zkoušce pro učitele CJN, CJR

## **Předložené a školou realizované projekty financované z cizích zdrojů**

Přehled projektů spolufinancovaných Městem Krnov

Hudební festival Litomyšl 2010 (duben 2009)	15 000
Sborové oblečení	92 400

## **Spolupráce s odborovou organizací, organizacemi zaměstnavatelů a dalšími partnery při plnění úkolů ve vzdělávání**

Spolupráce se základní organizací ČMOS je realizována prostřednictvím účasti předsedy ZO na poradách vedení (pravidelně jednou za měsíc).

Mezi významné partnery patří:

město Krnov a MěÚ Krnov

- spolupráce na Veletrhu poskytovatelů sociálních služeb a zdraví,
- spolupráce na celoroční kampani Krnov – Město mezi řekami,
- spolupráce na Krnovských hudebních slavnostech,
- spolupráci při Dne Země
- spolupráce při vítání občánků

Integrovaný záchranný systém

- spolupráce při cvičené IZS
- kurzy první pomoci pro žáky škol a širokou veřejnost

Onko Níké (boj proti rakovině prsu)

- přednášková činnost našich pedagogů
- spolupráce při benefičních koncertech a akcích

Úřad práce Bruntál

- spolupráce při realizaci vzdělávání dospělých (UNIV2 Kraje)

Domov důchodců na Rooseveltově ulici v Krnově

- pravidelná práce s PC

- zajišťování kulturních programů

Středisko Slezské diakonie Benjamín – denní stacionář

- dobrovolnická činnost pro klienty denního stacionáře (mimo odborné praxe pracovalo 8 studentek a odpracovaly 160 hodin)

Mateřské školy

- krnovské MŠ (10) zajištění programu mikulášských nadílek, Dne dětí, regionální přehlídky v gymnastice předškolních dětí
- kurz První pomoci pro MŠ (v rámci ŠVP MŠ)

Klub českých turistů

- spolupráce při turistickém pochodu Krnovská 50 pěšky a na kole