

Výroční zpráva o činnosti a plnění úkolů příspěvkové organizace

za rok 2008/2009

textová část: Mgr. Hana Košuličová
ředitelka školy,
ekonomická část: Miroslava Myslikovjanová
ekonomka školy

Výroční zpráva schválena školskou radou dne

Mgr. Kamil Trávníček (předseda školské rady)

Základní údaje o škole

Střední pedagogická škola a Střední zdravotnická škola,
Krnov, příspěvková organizace

sídlo: 794 01 Krnov, Jiráskova 1a
e-mail: info@spgs-szs.cz
webová stránka školy: www.spgs-szs.cz

právní forma: příspěvková organizace

IČO: 00 60 12 92
Indetifikátor zařízení 600 016 099

Zřizovatel: Moravskoslezský kraj, 28.října 117, 702 18 Ostrava, IČ 70890692

Ředitel: Mgr. Hana Košuličová

Škola sdružuje:

1. Střední odborná škola
2. Domov mládeže
3. Školní jídelny

Školská rada

Zástupci zákonných zástupců žáků a zletilých žáků školy:

Adam Nosálek
Marta Moskvová
Barbora Pospíšilová

Zástupci pedagogických pracovníků:

Mgr. Kamil Trávníček
PhDr. Soňa Boháčová
Mgr. Lenka Řezáčová

Zástupci zřizovatele:

Bc. Martin Bodešínský
Ing. Rostislava Rollerová
Vlasta Patíková

1. Škola

Cílová kapacita školy **753**

Kapacita školy je naplněna na 84,3 % své cílové kapacity. Počet žáků klesl ve školním roce 2008/2009 o 54 žáky. Z porovnání s rokem 2004/2005 představuje pokles 21,89%. Demografický vývoj zaznamenává pokles pouze o 16% procent, ale ve statistice patnáctiletých jsou zahrnuti i žáci víceletých gymnázií, kterých v našem region studuje kolem deseti procent. Ze srovnání těchto údajů vyplývá, že úbytek žáků odpovídá předpokládanému demografickému vývoji v regionu.

Počty žáků za školu - všechny formy studia

Šk. rok	Počet tříd		Celkový počet žáků		Počet žáků na jednu třídu		Žáků na učitele	
	2007/08	2008/09	2007/08	2008/09	2007/08	2008/09	2007/08	2008/09
	26	24	689	635	26,5	26,5	11,48	13

Počty žáků za školu - denní studium

Školní rok	Počet žáků celkem	Vyjádřeno %
2004/05	635	100
2005/06	585	92,13
2006/07	571	89,92
2007/08	551	86,78
2008/09	496	78,11

Projekce patnáctiletých

Krnov	2005	2006	2007	2008	2009	2010	2011
počet	580	603	562	567	485	446	437
%	100	103,97	96,9	97,76	83,62	76,9	75,34
Opava	2005	2006	2007	2008	2009	2010	2011
počet	1292	1372	1242	1183	1078	966	941
%	100	106,19	96,13	91,56	83,44	74,77	72,83

2. Domov mládeže

Cílová kapacita 150

Kapacita domova mládeže je naplněna na 78 % své cílové kapacity. Domov mládeže sídlí ve dvou budovách – v historickém, památkově chráněném objektu na náměstí Míru 14 a v budově na Hlubčické ulici. V současné době vedení školy hledá řešení pro zlepšení ubytovacích služeb a jejich soulad s hygienickými normami. Zatím se nedaří připravit takový projekt, který by komplexně vyřešil ubytování a stravování a snížil počet spravovaných budov a vyhověl také požadavku optimální vzdálenosti mezi budovami.

Šk. rok	Počet skupin		Celkový počet ubytovaných		Počet žáků na skupinu		Počet žáků na vychovatele	
	2007/08	2008/09	2007/08	2008/09	2007/08	2008/09	2007/08	2008/09
	5	5	108	117	21,6	23,4	21,6	23,4

3. Školní jídelna náměstí Míru 14

	2007/08	2008/09
Počet zapsaných strážníků	449	437
Z toho dospělých a cizích osob	181	168
žáků	268	269
celodenně stravovaných	115	111

4. Školní jídelna Husovo náměstí 1

	2007/08	2008/09
Počet zapsaných strážníků	411	385
Z toho dospělých a cizích osob	76	72
žáků	335	313
celodenně stravovaných	0	0

Datum zařazení školy a školských zařízení do sítě: 1.9.1996

Změna zařazení: 1. 9. 2000

Přechod ke kraji: 1.10.2001

Přehled oborů vzdělávání, které škola vyučuje a jsou zařazeny ve školském rejstříku

obor vzdělávání **75-31-M/005 (76-50-6) Předškolní a mimoškolní pedagogika**

denní forma

dálková forma

Schváleno MŠMT pod č.j. 13 727/98-23/231 s účinností od 1.9. 1998

obor vzdělávání **68-43-M/001 (63 -69-6) Veřejnosprávní činnost**

denní forma

Schváleno MŠMT pod č.j. 17 768/95-23 s účinností od 1.9.1995

obor vzdělávání **75-41-M/003 (75-46-6) Sociální péče - pečovatelská činnost**

denní forma

dálková forma

Schváleno MŠMT ČR dne 12.9.1997, pod č.j. 29 166/97-71 s platností od 1.9.1998 počínaje 1. ročníkem

obor vzdělávání **75-41-M/004 (75-46-6) Sociální péče - sociálně správní činnost**

denní forma

dálková forma

Schváleno MŠMT ČR dne 12.9.1997, pod č.j. 29 166/97-71 s platností od 1.9.1998 počínaje 1. ročníkem

obor vzdělávání **78-42-M/003 (76-97-5) Pedagogické lyceum**

denní forma

Schváleno MŠMT ČR dne 25.8.1999, pod č.j. 27 374/99-23 s platností od 1.9.1999 počínaje prvním ročníkem

obor vzdělávání **53-41-H/001 (53-21-3/00)Ošetřovatelka**
denní forma

obor vzdělávání **53-41-M/007 Zdravotnický asistent**

Schváleno MŠMT po dohodě s MZ dne 17.12. 2003, pod č. j.33 318/2003-23,
s platností od 1. září 2004 počínaje prvním ročníkem.

denní forma
večerní forma
dálková forma

obor vzdělávání **78-42-M/005 Zdravotnické lyceum**

Schváleno MŠMT dne 2. 6. 2004, č. j. 18 288/2004-23 s účinností od 1. září
2005 počínaje prvním ročníkem

denní forma

Přehled naplnění kapacity jednotlivých studijních oborů

Kód	Studijní obor	Počet žáků		Cílová kapacita	
		2007/08	2008/09	2007/08	2008/09
75-31-M/005	Předškolní a mimoškolní pedagogika	116	118	55 %	56%
68-43-M/001	Veřejnosprávní činnost	45	42	37,5 %	35%
75-41-M/003 denní	Sociální péče – pečovatelská činnost	24	20	40 %	33%
75-41-M/004 denní	Sociální péče – sociálně správní činnost	58	40	83 %	50%
75-41-M/003 dálkové	Sociální péče – pečovatelská činnost	27	29	45 %	48,3%
75-41-M/004 dálkové	Sociální péče – sociálně správní činnost	30	31	50 %	51,6%
78-42-M/003	Pedagogické lyceum	125	118	52 %	49,1%
	Zdravotnické lyceum	9	9	15%	15%
53-41-M/007 denní	Zdravotnický asistent	172	148	68,8 %	59,2%
53-41-M/007 dálkové	Zdravotnický asistent	29	24	96,6 %	40%
53-41-M/007 večerní	Zdravotnický asistent	17	18	28,3 %	30%
	celková naplněnost školy	86,78 %	78,11 %		

Personální zabezpečení činnosti školy

Celkové počty pracovníků: **osob/ úvazků**

	2007/08	2008/09
Pedagogů celkem:	66/58,3	60/53,8
Učitelů	60/52,3	55/48,8
Vychovatelů	6/6	5/5
Nepedagogů celkem:	31/25,35	31/25,35
Ostatní (správní + THP) zaměstnanci školy	18/12,85	18/12,85
Pracovnice školní jídelny	13/12,5	13/12,5
Zaměstnanců celkem:	97/83,65	91/79,15

úroveň odborné a pedagogické způsobilosti pedagogických pracovníků školy

Kategorie pedagogických pracovníků	Celkový počet odučených hodin nebo hodin výchovné práce	Z toho počet hodin dle vyhlášky č. 139/1997	Počet hodin dle vyhlášky č. 139/1997 v %
Učitelé	1020	873	85,63
Vychovatelé	212	212	100
Škola celkem	1232	1058	88

důchodový věk

	2007/2008	2008/2009
Důchodový věk	8	6
bez způsobilosti	5	2

absolventi

	2007/2008	2008/2009
přijetí absolventi VŠ	2	1

věkový průměr sboru je 44,7 let

	2008/2009
od 25 do 35 let	8
od 36 do 46 let	16
od 47 do 57 let	19
nad 57 let	6

	2008/2009
počet mužů	11 (věkový průměr 44,72 let)
počet žen	39 (věkový průměr 44,69 let)
počet odborných učitelů	20
počet učitelů všeobecně vzdělávacích předmětů	30

Přijímací řízení

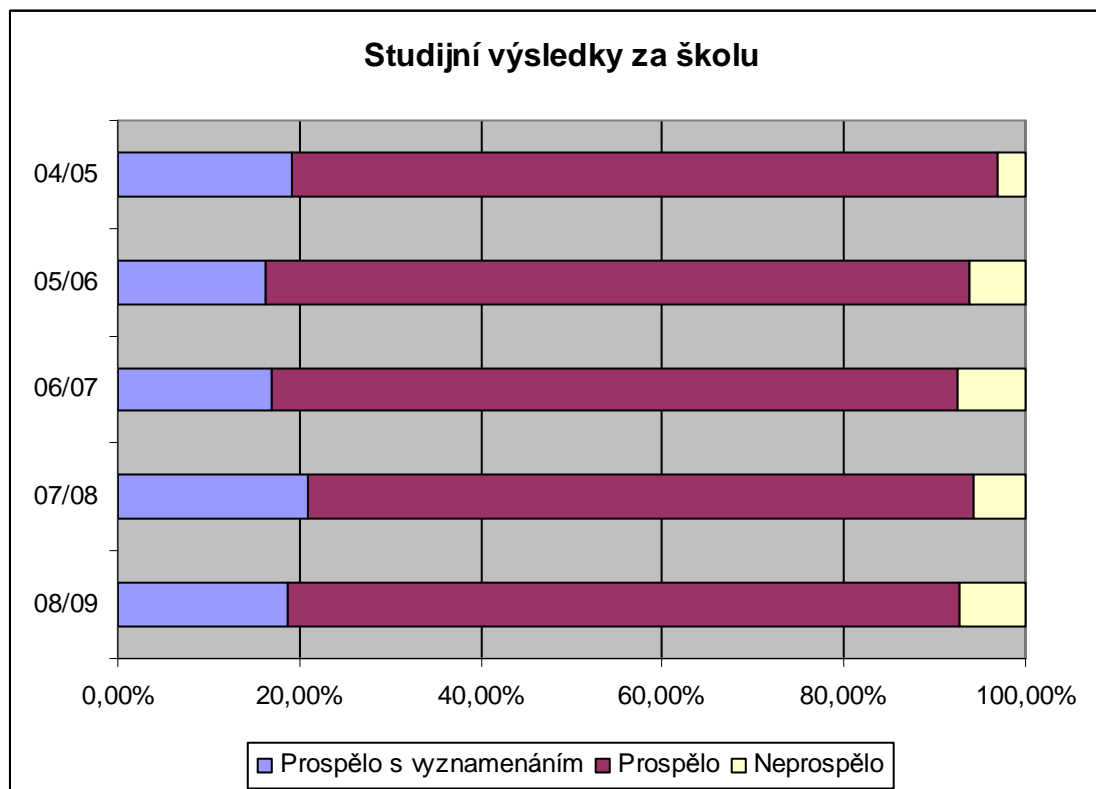
	počet přihlášených v všech kolech		počet přijatých celkem		počet odevzdaných zápisových lístků
	2007/08	2008/09	2007/08	2008/09	2008/09
Předškolní a mimoškolní pedagogika	32	60	30	37	30
Veřejnosprávní činnost	0	61	0	46	21
Pedagogické lyceum	21	44	21	34	20
Sociální péče – pečovatelská činnost	10	0	9	0	
Sociální péče – sociálně správní činnost	25	0	20	0	
Zdravotnický asistent – denní forma	31	67	30	48	27
Zdravotnický asistent – dálková forma	0	37	0	31	29
Soc. péče – peč. činnost dálkové forma	34	0	30	0	
Předškolní a mimoškolní pedagogika - zkrácené studium (dálkové)	19	0	19	0	
celkem	172	269	159	196	127

Vzhledem ke změně školského zákona a provádějící vyhlášky, které změnilly organizaci přijímání uchazečů ke studiu, škola konala přijímací zkoušku jen v oboru Předškolní a mimoškolní pedagogika a v oboru Pedagogické lyceum. I tyto zkoušky se však týkaly jen ověření talentu. Ostatní uchazeči byli přijímáni na základě prospěchu ze základní školy a dalších skutečností (účast na soutěžích, mimoškolní aktivita a pochvaly ředitele školy).

Výsledky vzdělávání

denní studium

Ročník	Počet žáků		Prospělo s vyznam.		Prospělo		Neprospělo		Počet žáků s opr. zk.	
	07/08	08/09	07/08	08/09	07/08	08/09	07/08	08/09	07/08	08/09
1.	127	104	25	12	96	79	5	11	5	9
2.	127	123	16	20	106	91	5	12	5	12
3.	140	127	40	24	94	92	6	11	4	10
4.	152	136	36	36	114	98	2	2	0	0
Celkem	546	490	117	92	410	360	18	36	14	31
Celkem v %			21,4	18,7	75	73,5	3,3	7,3	2,56	6,32



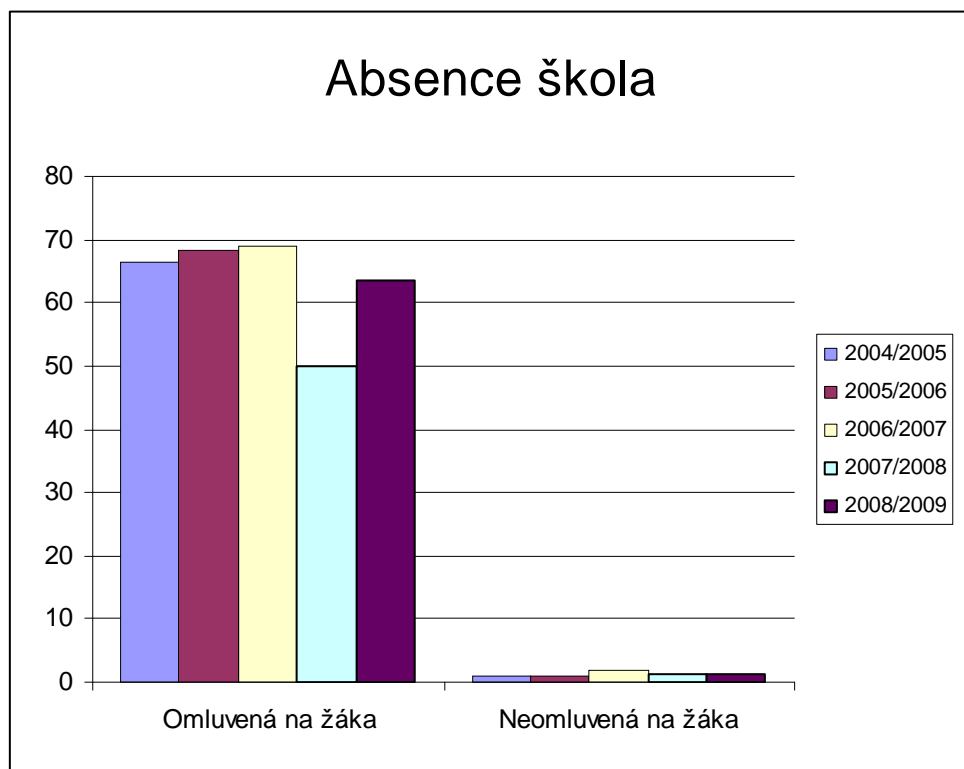
jiné formy studia

Ročník	Počet žáků		Prospělo s vyznam.		Prospělo		Neprospělo		Počet žáků s opr. zk.	
	07/08	08/09	07/08	08/09	07/08	08/09	07/08	08/09	07/08	08/09
1.	61	56	22	21	22	21	8	14	0	10
2.	0	23	0	8	0	7	0	8	0	4
3.	49	0	19	0	24	0	0	0	0	0
4.	0	49	0	17	0	28	0	4	0	4
5.	26	0	15	0	11	0	0	0	0	0
Celkem	136	128	56	46	57	56	8	26	0	18
Celkem v %			41,1	35,9	41,9	43,75	5,9	20,3	0	14

V letošním roce poklesl počet žáků, kteří prospěli a prospěli s vyznamenáním. Zvýšil se počet neúspěšných žáků (většinou jde o žáky nehodnocené – neúčast v hodinách tělesné výchovy, nesplnění podmínek odborné praxe). V závislosti na prospěchu se zvýšila i absence. Škola zaměstnala od ledna speciálního pedagoga, ale žáků, kteří nejsou motivováni studovat a pouze přežívají, přibývá.

absence

Školní rok	Počet žáků celkem	Omluvená absence na žáka	Neomluvená absence na žáka
2004/05	635	66,47	1,03
2005/06	585	68,35	1,08
2006/07	571	69,01	1,85
2007/08	548	50,07	1,11
2008/09	490	63,47	1,16

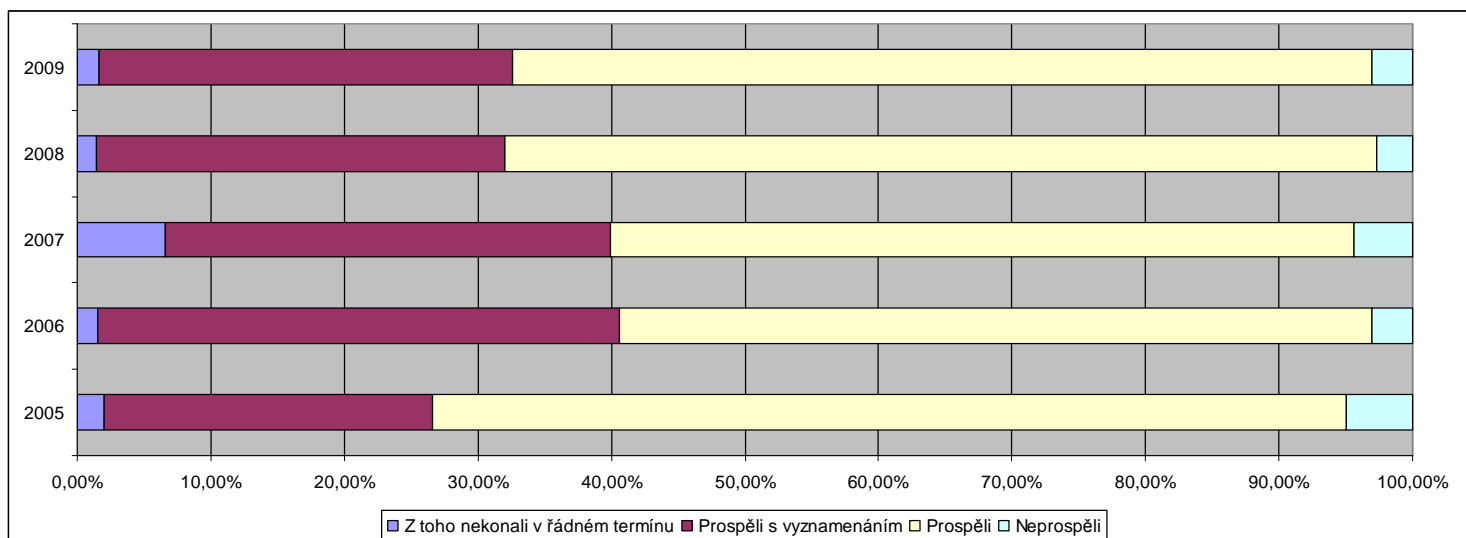


Výsledky maturitních zkoušek

Počet žáků, kteří nekonali maturitní zkoušku v řádném termínu zůstává stabilní. Většina žáků u maturita uspěla (91%), počet neúspěšných žáků zůstává stabilní.

denní studium

Šk.rok	Počet žáků celkem		Z toho nekonali v řádném termínu		Prospěli s vyznamenáním		Prospěli		Neprospěli	
	2007/08	2008/09	2007/08	2008/09	2007/08	2008/09	2007/08	2008/09	2007/08	2008/09
	150	139	2	3	46	41	98	85	4	4
Vyjádření v %			1,3	2,15	30,6	29,5	65,3	61,15	2,66	2,87



Prevence sociálně patologických jevů

Škola má zpracovaný Minimální preventivní program, který si pro školní rok 2008/2009 stanovil dva dlouhodobé cíle – zlepšení klimatu ve škole a prevenci kouření včetně snížení počtu kuřáků.

Dlouhodobému cíli zlepšení klimatu školy pomáhají střednědobé cíle:

Adaptační kurzy pro 1. ročníky

První část probíhá ve škole formou dílen a podílí se na ni třídní učitelé, výchovná poradkyně, preventista, ředitelka školy. Cílem krátkodobého kurzu je přijetí pravidel školy, poznání třídních kolektivů, seznámení se s technickým chodem školy. Škola pořádá úvodní schůzku pro rodiče žáků 1. ročníků (31.8.2008), které se účastnilo 74 rodičů ze 105 přijatých žáků, to je 70%.

Pobytový týdenní kurz byl určen dvouoborové třídě Sociální péče a proběhl ve spolupráci se studenty rekreologie OU Ostrava v rekreačním areálu v Bohušově. Klima školy je podpořeno aktivizačními metodami v hodinách, podporou mimotřídních a mimoškolních aktivit žáků, prostředím tříd a školních budov. V rámci zlepšení vztahů mezi učiteli byli realizován kohezivní výjezd sborovny do Linhartov (DVPP ve spolupráci s KVIC Nový Jičín), neformální mimoškolní setkávání učitelů – sportovní turnaj ve volejbale, bowlingu, ping pongu a badmintonu.

Prevenci kouření podporuje snaha změnit postoj ke kouření „Normální je nekouřit“, jednotný přístup učitelů ke kouření, motivace ke zdravému životnímu stylu. Během školního roku byla řešena neomluvená absence, nevhodné chování žáků ve vyučování (neplnění úkolů zadaných učitelem; vulgární vyjadřování) a jeden případ šikany.

Údaje o dalším vzdělávání pedagogických pracovníků včetně řídicích pracovníků

	Organizátor	Počet zúčastněných
Cizí jazyky – angličtina (celoročně)	KVIC Nový Jičín	14
Cizí jazyky – ruský jazyk	UP FF Olomouc	2
Cizí jazyky – němčina, angličtina, ruština (příprava na maturitu)	SU Opava	7
Cizí jazyky – studijní pobyt v zahraničí	SU Opava (Sambachshof)	3
ŠVP (motivace, klíčové kompetence, tvorba dokumentu)	KVIC Nový Jičín	144
Sborovna – dílna čtení	KVIC Nový Jičín	7
Sborovna – tým, který hladí a kouše	KVIC Nový Jičín	16
Pedagogika – metody výuky	KVIC Nový Jičín	4
Odborné předměty (zdravotnické)		10
Výchova ke zdraví – e-learning	UP FTV Olomouc	2
Dějepis	UP FF Olomouc	1
Hudební výchova	KVIC Nový Jičín	4
Příprava na maturitu – KOS	KVIC Nový Jičín	9
Příprava na maturitu – management	NIDV Ostrava	2
CELKEM		234

Aktivity a prezentace školy na veřejnosti

Výsledky školy v soutěžích

Okresní soutěže			
Název	1. místo	2. místo	3. místo
Okresní kolo v ve stolním tenisu			
Wolkerův Prostějov	1	1	1
Olympiáda v německém jazyce			1
SOČ	2		
Regionální soutěže			
Název	1. místo	2. místo	3. místo
Wolkerův Prostějov (krajské kolo)	1		
Regionální kolo konverzační soutěže zdravotnických škol			1
Soutěž zdravotnických škol v uměleckém přednesu	1		
Krajská přehlídka dospělých činoherních souborů hrajících dětem (ocenění nejlepší herecký výkon a nejlepší výběr textu)	3		
Národní soutěže			
Název	1. místo	2. místo	3. místo
Pedagogická poema			1
Hudební festival středních pedagogických škol	1		2

Zapojení školy v soutěžích

Český jazyka a literatura	Literární soutěž Za tuhle knihu Vám patří dík v rámci kampaně „Rosteme s knihou“	3
	Literární soutěž Pět let jsem občanem EU – změnilo se vůbec něco?	1
	35. ročník Olympiády v českém jazyce	10
Cizí jazyky	Olympiáda v německém jazyce (okresní kolo)	2
	Olympiáda v anglickém jazyce (okresní kolo)	2
	Olympiáda v latinském jazyce (okresní kolo)	3
	Regionální kolo konverzační soutěže zdravotnických škol	3
Psaní na klávesnici	Regionální soutěž v psaní na klávesnici (Krnov)	5
	Regionální soutěž v psaní na klávesnici (Opava)	2
Právo	Regionální soutěž z práva (Ostrava)	5

Státní informační politika ve vzdělávání

Vedení školy věnuje stálou pozornost zlepšování práce pedagogů i žáků s výpočetní technikou. Pro výuku ICT jsou určeny 3 učebny (49 stanic). Ve dvou učebnách jsou instalovány interaktivní tabule, v 10 učebnách je dataprojektor.

Škola má svou vlastní počítačovou síť. Všichni pedagogové mají v rámci svých kabinetů neomezený přístup k PC i k internetu. Přes počítačovou síť mají všichni pedagogové přístup k černobílé i barevné laserové tiskárně a ke skeneru. Pro potřeby výtvarníků byla zakoupena barevná laserová tiskárna, která umožňuje tisk reprezentačních materiálů školy s menšími finančními částkami.

V rámci školní sítě funguje i agenda školy – Systém agendy pro školy (SaS) je rodičům přes webové stránky školy zpřístupněna elektronická žákovská knížka.

Žáci mají neomezený přístup k internetu na 5 stanicích (umístěných na chodbách a ve studovně). K dispozici je tiskárna a skener na chodbě. Dále došlo k rozšíření internetu na DM na náměstí Míru i na Hlubčickou ulici.

Škola má vlastní webové stránky www.spgs-szs.cz.

Prezentace na veřejnosti

V rámci projektu Adopce na dálku a z podnětů Mgr. Holubové a třídy 4.C (třídní učitelka PhDr. Kusové) adoptovala „škola“ ve spolupráci se Sdružením rodičů šestnáctiletou Noor Namaganda z Ugandy. Nejnižší částka, kterou adoptivní rodič musí poskytnout na rok studia, je 7 tisíc korun. Z těchto prostředků se hradí školní pomůcky, školné, část slouží také na stravu a základní zdravotní péči. Dívku si třída vybrala také proto, že se Noor chce stát učitelkou. Žáci se zapojují jako dobrovolníci při sbírkách Květinový den, Svátek s Emilem, Světlušky.

V současné době navštěvuje dívčí pěvecký sbor Ars voce ve dvou odděleních (koncertní a přípravný sbor) 80 děvčat, které se chystají na budoucí dráhu pedagogických pracovníků. Sbor je pro všechny příležitosti obohatit si vědomosti a dovednosti získané studiem na naší škole a odbourávat tak při zahraničních zájezdech své jazykové bariéry.

Ve školním roce zaznamenal sbor řadu významných úspěchů – např. Zlaté pásmo v celorepublikovém klání – Hudební festival 2009. V rámci krnovských Hudebních slavností měl možnost zazpívat si v rámci koncertu Karla Gotta. Na konci školního roku se podařilo vydat 3 CD. Významná byla také účast na prestižním mezinárodním festivalu ve Španělsku (FESTIVAL INTERNACIONAL DE MÚSICA DE CANTONIGRÒS), kde obsadil sbor 5. místo v kategorii ženských sborů a 7. místo v kategorii lidová píseň mezi 60 sbory světa.

Výsledky inspekce provedené Českou školní inspekcí

V roce 2008/2009 neprováděla ČŠI inspekci v našem zařízení žádnou inspekční činnost.

Údaje o hospodaření školy

1. Závazné ukazatele

V průběhu roku 2008 docházelo na základě rozpočtových opatření zřizovatele k úpravě závazných ukazatelů. Poslední úpravou, ze dne 16. 12. 2008, byly naší škole stanoveny tyto závazné ukazatele.

<u>Závazný ukazatel</u>	Celkem poskytnuto Kč	Celkem použito k 31. 12.. 2008 Kč
ÚZ 33353		
Prostředky na platy	20 664 000	20 664 000
OPP	567 000	567 000
Zákonné sociální poj. a ost.náklady	7 846 000	7 725 592
Přímé ostat.neinvestiční výdaje	308 000	428 408
Celkem	29 385 000	29 385 000
ÚZ 33005		
Účelové prostředky „Zvýšení nenárokových složek platů pedagog. pracovníků“	179 000	179 000
ÚZ 33160		
Účelové prostředky – „Podpora romských žáků středních škol“	25 800	15 779
Přímé náklady celkem	29 589 800	29 579 779
ÚZ 00001		
Provozní náklady	4 737 000	4 737 000
Prostředky na zajištění přístupu k ICT	50 000	50 000
ÚZ 00205		

Účelové prostředky- Krytí odpisů DHM a DNM	367 000	367 000
Provozní náklady celkem	5 154 000	5 154 000
Příspěvek na provoz celkem	34 743 800	34 733 779

Odvod do rozpočtu kraje – odvod z odpisů	44 000
---	---------------

2. Vyhodnocení závazných ukazatelů

a) NÁKLADY

- Přímé náklady, mimo účelových prostředků, byly čerpány v souladu s rozpočtem, ve výši 29 385 tis.Kč. Úspora v odvodech zákonného sociálního pojištění a ostatních zákonných sociálních nákladů, ve výši 120 408 Kč byla plně spotřebována na přímé výdaje – na další vzdělávání pedagogických pracovníků a související cestovné.
- Hlavní závazný ukazatel – prostředky na platy a ostatní platby za provedenou práci, byl čerpán plně na 100%. Porovnáním průměrných platů ze státního rozpočtu s rokem 2007, nárůst o 3,34 %, u pedagogů, nepedagogů o 13,91 %, celkové průměrné mzdy o 5,51 %. Z toho nenárokové složky platu celkem o 25% proti r. 2007, nepedagogové o 24,32 %, pedagogové o 25,31%. Škola se vyrovnává s poklesem žáků tak, aby nebyl ohrožen vývoj mezd ostatních zaměstnanců. Z toho důvodu muselo být překročeno i ke snížení stavu zaměstnanců, u jednoho zaměstnance i s vyplacením odstupného ve výši 49 tis. Kč. Závazný limit zaměstnanců byl v roce 2008 dodržen.

Vývoj nenárokové složky platu

kategorie	Průměr r. 2006	Nenárok. složka	Průměr r. 2007	Nenárok. složka	Průměr r. 2008	Nenárok. složka
pedagogové	23 956	2 727	24 325	2 240	25 141	2 807
nepedagogové	12 351	1 984	12 613	1 402	14 368	1 744
celkem	19 885	2 488	20 304	1 952	21 422	2 440

Procentuelní vyjádření nenárokových složek platu k tarifním platům.

kategorie	skutečnost	KÚ	rozdíl
pedagogové	2 807 - 11,16 %	3 444 - 13,11 %	-1,95 %
nepedagogové	1 744 - 12,14 %	2 865 - 19,74 %	-7,60 %
celkem	2 440 - 9,61 %	2 964 - 13,51 %	-3,90 %

Srovnání průměrných měsíčních platů s hodnotami krajského školství.

kategorie	Průměrný měsíční plat – krajské školství	Průměrný měsíční plat SPgŠ a SZŠ Krnov	rozdíl
Škola – pedagogové	26 272	25 610	-662
- nepedagogové	14 511	17 770 (15 208)	+3 259 (+697)
Domov ml.- pedagog.	20 642	20 349	-293
- nepedagogové	12 651	11 103	-1 548
Škol.jídélna	12 839	12 198	-641
Celkem	21 941	21 422	-519

Průměrné platy i nenárokové složky platu jsou celkově nižší než krajské průměry. Vysoký průměr u nepedagogických pracovníků – „ŠKOLA“ je ovlivněn vyplacením odstupného v závěru roku 2008 a vysokým podílem vyplacených OPP, z kterých se nezapočítávají stavy pracovníků. Po odečtu složek ovlivňujících uvedený průměrný plat přesto převyšuje krajský průměr o 697 Kč. Limit počtu pracovníků (84,27) byl proti normativům snížen 1,68 přepočteného pracovníka (82,59).

- Z poskytnutých účelových prostředků nebylo využito celkem 10 021 Kč z ÚZ 33160 - Podpora romských žáků středních škol - žáci nečerpali přidělené prostředky vesměs z důvodu absence školní docházky pro nemoc. Ostatní účelové prostředky byly čerpány plně (tedy sto procenty). Finanční vypořádání za celé období rozpočtového roku bylo řádně provedeno.
- V provozních nákladech byl realizován zisk v hlavní činnosti ve výši 301,29 tis. Kč, v doplňkové činnosti 119,34 tis. Kč. Zisk v hlavní činnosti byl vytvořen převážně výnosy z pronájmů a úsporou ve spotřebě potravin školních jídelen. Z jednotlivých nákladových položek byla největší úspora ve spotřebě energií proti plánu 300 tis., proti roku 2007 o 438 tis. Kč. Přestože se ceny energií zvýšily, úspora se projevila změnou systému vytápění budovy na Husově nám. Byla provedena likvidace topného systému na plyn a provedeno napojení na dálkové topení. Vše provedl na své náklady dodavatel DALKIA ČR, a.s. Další změnou je ujednání ve smlouvě o přefakturaci skutečné spotřeby elektrické energie z technologií dálkového topení na všech budovách. Do konce roku 2007 byla el. energie účtována paušálem Kč 300,-/měsíc, což neodpovídalo skutečné spotřebě. Za rok 2008 byla provedena přefaktura celkem za 66 tis. Kč.

Úspora byla použita k pořízení dlouhodobého majetku - provozního i učebních pomůcek – proti plánu navíc za 339 tis. Kč.

Ze zákonných povinností vyplývajících z vyhlášky č. 410/2005 Sb. o hygienických požadavcích bylo realizován další nákup nových váleňd pro domov mládeže a výškově stavitelné židle a lavice pro další třídy, celkem za 290 tis. Kč. Běžná údržba – obnova malířských nátěrů ve třídách, pokojích Domova mládeže, jídelnách za 403 tis., z toho z vlastních prostředků za 51 tis. Výnosem z nájmu 391 tis. Kč byly pokryty opravy a údržba movitého i nemovitého majetku 100 tis. Kč a zvýšené náklady za materiál pro opravu, údržbu a ostatní náklady, celkem 249 tis. Kč. Ostatní náklady vznikají převážně při realizaci projektů, kde při získání spoluúčasti Města Krnov je náš podíl na nákladech právě z vlastních prostředků. Rovněž náklady vynaložené v souvislosti s partnerstvím školy na projektech Slezské univerzity v Opavě, financovaných z prostředků evropských sociálních fondů, další projekt „COMENIUS“, jsou kryty do vyúčtování a uznání účelnosti použitých nákladů vlastními výnosy ve výši Kč 28 tis.

Škole byla zřizovatelem svěřena správa majetku, jehož stáří a technický stav vyžaduje trvale zvýšené náklady na údržbu a skutečné náklady přesahují možnosti schváleného rozpočtu. Pro rok 2008 účelové finanční prostředky na investiční akce škola opět nezískala. Vzniklé náklady za požadované předložení rozpočtů a zhotovení projektové dokumentace činily 68 tis. Kč. Přesto jsme z vlastních prostředků investičního fondu provedli výměnu oken na jedné budově Domova mládeže za 716,55 tis. Kč, ozvučení tělocvičny za 81 tis. Kč. Zařízení školních kuchyní bylo obnoveno za 303 tis. Kč.

Sloučením škol k 1. 9. 2005 jsme převzali další budovu, bývalé Střední zdravotnické školy Krnov, která je majetkem Města Krnov. Nemovitost je v neutěšeném technickém stavu, opravy rovněž musíme financovat sami ze svých zdrojů.

Rozpočtem určené provozní prostředky, ve výši 5 154 tis. Kč, byly využity efektivně a dle stanoveného rozpisu. Z toho byly účelově vyčleněny prostředky na čerpání ICT ve výši

Kč 50 tis. Kč, 367 tis. Kč na pokrytí odpisů dlouhodobého hmotného a nehmotného majetku, odpisy za 32 tis. Kč byly pokryty vlastními prostředky.

Veškerý movitý majetek je řádně pojištěn na hlavní rizika dle „Zásad“ zřizovatele. Pojištěna je také odpovědnost za škody způsobené žákům.

b) VÝNOSY

- Příjmová část byla tvořena dotacemi zřizovatele v celkovém objemu 34 733,78 tis. Kč. Mimorozpočtové zdroje jsme získali ve formě účelových finančních příspěvků z Města Krnov, 100 tis. Kč. Byly všechny plně vyčerpány a řádně vyúčtovány. Věcné dary jsme obdrželi ve výši 23 tis. Kč. – učitelské katedry + židle do dvou učeben, fotoaparáty 2 ks, bezúplatným převodem od zřizovatele 10 ks monitorů. Finanční dary ve výši Kč 11 tis. – 10 tis. Kč na učební pomůcky do odborných učeben, 1 tis. Kč na pokrytí nákladů spojených s výrobou CD nosiče s nahrávkou písní pěveckého sboru školy. Z domu zahraničních služeb MŠMT - 316 tis. Kč na Projekt partnerství „Comenius“, které se projeví ve výnosech až po vyúčtování vynaložených nákladů.
- Příjmy v hlavní činnosti, mimo dotace a zdroje fondů, jsou tvořeny výnosy za užívání tělocvičny, nájmy nebytových prostor, školního bytu, učeben, stravné, ubytování a příjmy žáků za školní služby (učebnice, pomůcky do výtvarné výchovy, lyžařské, plavecké, turistické a adaptační kurzy), celkem 5 362 tis. Kč. Tyto příjmy ovlivnily kladný hospodářský výsledek v hlavní činnosti ve výši 301 tis. Kč. Po převedení části do investičního fondu chce škola posílit rezervu k opravám a údržbě nemovitého majetku a další obnově gastro zařízení ve školní kuchyni.. V plánu oprav pro rok 2009 je rekonstrukce hygienického zařízení jedné z budov domova mládeže a obnova podlahy v tělocvičně. Část bude převedena do fondu odměn k případnému použití na překročení mzdových prostředků v roce 2009. Podíl vlastních příjmů na celkových příjmech v roce 2008 činil 13,33%.

Příjmy s vyloučením dotací a fondů 2006		Příjmy s vyloučením dotací a fondů 2007	
Hlavní činnost	4 169 tis. Kč		5 362 tis. Kč
Doplňková činnost	1 632 tis. Kč		1 574 tis. Kč
Celkem vlastní příjmy	5 801 tis. Kč		6 936 tis. Kč

- Příjmy v doplňkové činnosti jsou tvořeny tržbami za stravné, ubytování a lektorskou činnost v oblasti vzdělávání dětí i dospělých. Za stravování a lektorskou činnost jsou výnosy proti roku 2007 vyšší o 110 tis. Kč, za ubytování ale nižší o 168 tis. Kč. Výnosy za ubytování ovlivnilo v roce 2007 ubytování účastníků republikových soutěží, kdy pořadatelem byla naše škola. V roce 2008 se pořadatelství ujaly zase jiné školy (Hudební festival pedagogických škol, Republikové finále poháru AŠSK Praha ve sportovní gymnastice) . Vyšší hospodářský výsledek 119 tis. Kč. doplňkových činností ovlivnily rovněž nižší náklady na energie a potraviny.
- Zapojení vlastních fondů.

Z prostředků **rezervního fondu** byl použit pouze finanční dar 10 tis. Kč, na zakoupení učebních pomůcek do odborných učeben, dle stanoveného účelu poskytnutého daru.

Prostředky **investičního fondu** – technické zhodnocení budov za 798 tis. Kč
- pořízení dlouhodobého majetku 303 tis. Kč

Prostředky fondu **oběžných aktiv** – bezúplatně nabytý dlouhodobý majetek – 23 tis. Kč

- **Sociální fond** – Tvorba a čerpání FKSP je prováděna na základě platné vyhlášky, v souladu se Zásadami o hospodaření s prostředky FKSP a Rozpočtem FKSP, pro rok 2008.

Zdrojem tohoto fondu v roce 2008 byly příjmy z odvodu mezd ve výši 424 tis. Kč, zůstatek z roku 2007 – 60 tis. Kč, čerpání v objemu 443 tis. Kč.

Tvorbu a použití všech fondů znázorňuje tabulka č. 7 v tabulkové příloze této zprávy. Všechny fondy jsou plně kryty na bankovních účtech

c) **VÝSLEDEK HOSPODAŘENÍ**

- Kladný HV v hlavní činnosti ve výši 301,29 tis. Kč a doplňkové činnosti ve výši 119,34 tis. Kč, celkem za účetní rok 2008 činí 420,63 tis. Kč. Byl vytvořen:

Výsledek hospodaření v hlavní činnosti:	Kč
úspora ve spotřebě potravin	254 432
příjmy z nájmu	41 504
vyúčtování partnerského projektu z ESF	3 909
Projekt "Správný rodič-Šťastné dítě"	1 449
celkem zisk	301 294
Výsledek hospodaření v doplňkové činnosti:	
hostinská činnost	107 423
ubytování	6 263
lektorská činnost	5 652
celkem zisk	119 338
celkem výsl. hospodaření za rok 2008 - zisk	420 632

Výsledek hospodaření je plně finančně krytý.

Celkový HV v hlavní činnosti byl ovlivněn úsporou v nákupu potravin v průměru 2,- Kč/1 jídlo.

Výnosy z čistých nájmu činily 391 tis., byly zpětně použity na opravu, údržbu a dofinancování části nákladů hlavní činnosti. Čistý zisk činil 41 504 Kč.

Projekt "Správný rodič-šťastné dítě" byl původně rozpočtován společně s Městem Krnov, které nakonec odstoupilo z účasti, takže na realizaci projektu se podíleli žáci a pedagogové školy, finančně pokryli projekt účastníci z řad veřejnosti.

Do hospodaření bylo zapojeno čerpání investičního fondu celkem ve výši 1 101 tis. Kč.
- 798 tis. Kč - technické zhodnocení budov

- 303 tis. Kč - nutná výměna gastro zařízení ve školních jídelnách.

V následujícím roce bude nutná další obnova gastro zařízení, předpoklad 400 tis., rekonstrukce hygienických zařízení na domově mládeže, obnova podlahy v tělocvičně.

Požadujeme proto posílení investičního fondu převodem z fondu rezervního ve většinovém podílu celkového HV.

Hospodářský výsledek v doplňkové činnosti je tvořen ziskem z prodeje stravy. Školní jídelny aktivně doplňují zisk zhotovením stravy i o víkendech dle zájmu z řad veřejnosti. V lektorské činnosti získává škola vzděláváním veřejnosti v neakreditovaných oborech - zájmová výtvarná činnost, přednášková činnost, v akreditovaném oboru "Základy

zdravotnických znalostí" pak vzděláváním veřejnosti a pedagogů jak vlastních tak i cizích. Dani z příjmu podléhají všechny výše uvedené příjmy.

d) STRAVOVÁNÍ

- Ve vlastní školní jídelně je zajišťována strava vlastních zaměstnanců, vlastních důchodců, zaměstnanců gymnázia, ZUŠ Krnov a cizích strávníků. Provoz školní jídelny je celoroční, včetně školních prázdnin. Škola je plátcem daně z přidané hodnoty, což ovlivňuje cenu stravy jak pro zaměstnance, tak pro cizí. Zaměstnancům a vlastním důchodcům je poskytován příspěvek na stravování z Fondu kulturních a sociálních potřeb.

Kalkulace platná od 1. 9. 2008	DPH	Žáci			Zaměst.	důchodci	cizí
		snídaně	oběd	večeře			
Náklady na materiál (potraviny) mimo žáky do 15-ti let, DPH 9% (uplatněný koef. 0,30)	0,62 + 1,45 = 2,07			20,00	23,50	23,50	23,50
Neuplatněná DPH 70%		23,00	23,50				
Náklady na materiál (potraviny) pro žáky do 15-ti let, DPH 9% (uplatněný koef. 0,30)	0,61 + 1,41 = 2,02						
Neuplatněná DPH	1,39		22,50				
FKSP zaměstnanci + důchodci			1,41		10,00	8,00	
Osobní náklady	--					0	16,50
Věcné náklady 19%	0,19					1,00	1,00
Energie 9%	0,18					2,00	2,00
Energie 19%	0,19					1,00	1,00
Správní režie 19%	0,47					2,50	2,50
Neuplatněná DPH	0,31 + 0,72 = 1,03					0,72	0,72
Zisk							1,00
Cena celkem bez DPH		24,45	24,98 23,91	21,26	14,98	24,20	49,70
DPH 19% z 18,- Kč	2,87				2,87		
DPH 19% z 29,- Kč	4,63					4,63	
DPH 19% z 59,- Kč	9,42						9,42
Cena celkem s DPH					17,85	28,83	59,12
Zaokrouhlení		24,-	25,- /24,-	21,-	18,-	29,-	59,-

Výroba jídel je prováděna dle platných norem a zásad zdravé výživy. Školní kuchyně na nám. Míru nabízí strávníkům výběr ze třech jídel, z toho jedním jídelm vychází vstříc vegetariánským strávníkům. Školní kuchyně na Husově nám. zhotovuje na výběr 2 hlavní jídla. Obě školní kuchyně zhotovují i jídla pro strávníky se zdravotními obtížemi – bezlepková jídla, dietní jídla dle požadavků žáků v případě rekonvalescencí po nemocích.

V doplňkové činnosti je kapacita využívána ke zhotovování stravy pro cizí strávníky z řad zaměstnanců jiných organizací, pro mimoškolní akce (účastníky soutěží a projektů pořádaných školou, výměnné pobyty mezi školami), pro jednorázové akce z řad veřejnosti (rodinné oslavy, setkání absolventů školy, atd.).

e) ZÁVĚR

- K závěru roku 2008 byla provedena inventarizace majetku a závazků. Veškerá zjištění byla proúčtována řádně k 31. 12. 2008. V organizaci nejsou evidovány žádné nedobytné pohledávky. Pohledávky po lhůtě splatnosti jsou zajištěny k vyrovnání. Závazky dlouhodobého charakteru škola nemá v evidenci, pouze závazky z běžného obchodního styku s krátkodobou splatností. Organizace je plátcem DPH od roku 2005, po celou dobu uplatňuje koeficient odečtu 0,30, tzn. že všechny náklady z ekonomických činností účtuje bez DPH + 70% z celkové DPH, která není uplatněna. Ve výnosech jsou veškeré tržby bez DPH, DPH je po krácení odváděno finančnímu úřadu v zákonem stanovené výši. Celkový odvod za rok 2008 činil 47 tis.

Zapojení školy do rozvojových a mezinárodních programů

Projekty, ve kterých je škola předkladatelem projektu

Vytvoření trvalých mostů ekologie, umění a hudby pro společnou Evropu jako základního elementu globálního světa

Program	Comenius
Datum výzvy	29.2.2008
Datum zahájení realizace	1.8.2008
Datum ukončení projektu	31.7.2010
Celkové náklady v Kč	395 000

Partneři projektu zaměřeného na spolupráci v environmentální výchově jsou střední školy z Německa (Karben), Litvy (Mazeikai), Polska (Mins Mazowiecki), Švédska (Tullinge), Itálie (Chieti) a Španělska (Alcazar).

Cílem projektu je vybudování virtuálního mostu, jehož základními pilíři budou individuální i společné aktivity učitelů a studentů, vedoucí k uvědomění si zodpovědnosti za současný stav životního prostředí, k uvědomění si existence nesmírného přírodního bohatství a krásy kolem nás, a také potřeby uchránit přírodní dědictví pro budoucí generace. Projekt by měl přispět k rozvoji zejména jazykové, mezikulturní a technické kompetence.

Tento most je budován také platformou E-twinningu EU, a pravidelnými setkáními učitelů a žáků. Hlavním prostředkem komunikace je výtvarné umění, divadlo, hudba a fotografie.

Projektové činnosti jsou rozděleny do 4 základních sekcí (jazykové, hudební, přírodovědné a výtvarné), jejichž aktivity se vzájemně prolínají.

Vyvrcholením prvního projektového roku bylo setkání čtyř desítek studentů a dvaceti učitelů na naší škole v Krnově, které proběhlo od 11. do 17. května 2009. Byl připraven bohatý program, plný společných aktivit, do jehož realizace je přímo zapojeno 16 zaměstnanců školy a 60 studentů.

Smějme se a učme se společně

Program	OP Přeshraniční spolupráce ČR- Polsko (oblast podpory 2.3)
Datum výzvy	30.9.2008
Datum zahájení realizace	1.9.2008
Datum ukončení projektu	31.8.2009
Celkové náklady v Kč	129 679

Partnerem projektu bylo Sdružení všeobecně vzdělávacích škol v Glubczycích v Polsku. Od 10.6. do 12.6.2009 probíhalo v Krnově setkání 20 českých žáků naší školy s 20 žáky polského lycea Adama Mickiewicze. K překonávání jazykových bariér přispěly lekce češtiny a polštiny ukončené piškvorkami, prezentace žáků o státní správě, školství a městě, ve kterém žijí, výlet na Praděd a procházka Krnovem. Příjemné chvíle strávili žáci při táboráku i sportovních kláních.

Projekty, ve kterých je škola partnerem projektu

Rozvoj e-learningu v oblasti vzdělávání pedagogů v Moravskoslezském kraji

Program	OP Vzdělávání pro konkurenceschopnost (oblast podpory 1.3)
Datum výzvy	3.4.2008
Datum zahájení realizace	24.11.2008
Datum ukončení projektu	31.1.2011
Celkové náklady v Kč	1963099
Náklady organizace	101 000

Předkladatelem projektu je Slezská univerzita v Opavě, vzdělávací centrum v Krnově. Cílem projektu je inovace školních vzdělávacích programů a zavádění nových prvků do výuky na základních i středních školách. Naše škola se podílela na dotazníkovém šetření a na tvorbě několika e-learningových kurzů (Komunikace mezi žákem a učitelem, První pomoc pro učitele, Burza nápadů, Rozvoj tvořivosti).

Rozvoj kompetencí učitelů související s reformou

Program	OP Vzdělávání pro konkurenceschopnost (oblast podpory 1.3)
Datum výzvy	30.4.2008
Datum zahájení realizace	3.11.2008
Datum ukončení projektu	30.9.2011

Celkové náklady v Kč 3935498

Náklady organizace 232400

Předkladatelem projektu je Slezská univerzita v Opavě. Cílem projektu je vytvoření modulu dalšího vzdělávání pedagogických pracovníků zaměřeného na rozvoj jazykových a metodických kompetencí a modernizaci metod v cizích jazycích. Projekt připravuje učitele na novou maturitu (CERMAT je jedním z partnerů projektu) a na práci v cizích jazycích v souvislosti se ŠVP.

Zapojení školy do dalšího vzdělávání v rámci celoživotního učení

Programy ve spolupráci se **Slezskou univerzitou v Opavě**, vzdělávacím centrem v Krnově
Ošetřovatel
(6.4.2009 – 30.9.2009) – akreditace MZ ČR (nezaměstnaní uchazeči ÚP Bruntál)

Kvalifikační kurz pro pracovníky v sociálních službách
(30.1.2009 – 12.6.2009) – akreditace MPSV ČR

Inovační kurz Všeobecná sestra
(23.9.2008 – 30.5.2009) – akreditace MŠMT ČR přípravný kurz pro bakalářské studium

Univerzita třetího věku
Dějiny výtvarného umění
Jazykové kurzy (angličtina, němčina, ruština)

Vzdělávání úředníků ve státní správě

Programy ve spolupráci s **KVIC Nový Jičín** na DVPP
Zaujetí pro četbu

Dílna se věnuje problematice tvořivé činnosti s literárním textem, sdílení čtenářských zážitků, způsobům interpretace literárních děl a problematice rozvoje pozitivních čtenářských návyků. Program se zaměřuje na způsob vytváření seznamů povinné či doporučené četby jako individuální podpory žáka a začátku výchovy k aktivnímu a motivovanému čtenářství (zaujetí pro četbu). Hledá odpověď na to, co a jak by měli žáci číst (vhodnost čtení ucelených knih, střídání žánrů, přednost čtení potichu před čtením nahlas), jak by měli učitelé s ohledem na prožitkové čtení hodnotit to, co žák čte.

(Realizace – Opava učitelky 1. stupně ZŠ; Krnov učitelé SŠ)

Angličtina pro začátečníky
Angličtina pro mírně pokročilé

Strukturovaná dramatická hra v MŠ

Dílna se věnuje problematice tvořivé činnosti s literárním textem v mateřské škole. Účastníce budou číst literární díla z dětské literatury a hledat v nich možnosti oslovování postav z příběhu. Naučí se zprostředkovat text dětem tak, aby se staly svědky jednání postav, jejich dobrých i chybných rozhodnutí, aby se staly spolutvůrcem jejich konání.

Technika strukturované dramatické hry pomáhá rozvíjet mluvení a naslouchání i prosociální chování dětí předškolního věku

Konzultační semináře k nové maturitní zkoušce pro učitele ČJL
Konzultační semináře k nové maturitní zkoušce pro učitele CJN, CJR

Předložené a školou realizované projekty financované z cizích zdrojů

Přehled projektů spolufinancovaných Městem Krnov

Metodický seminář ředitelů pedagogických škol ČR“ (říjen 2008)	8 060
Hudební festival Litomyšl 2009 (duben 2009)	30 000

Přehled projektů spolufinancovaných Moravskoslezským krajem

Hudební festival Cantonigros 2009 (červenec 2009)	60 000
---	--------

Spolupráce s odborovou organizací, organizacemi zaměstnavatelů a dalšími partnery při plnění úkolů ve vzdělávání

Spolupráce se základní organizací ČMOS je realizována prostřednictvím účasti předsedy ZO na poradách vedení (pravidelně jednou za měsíc).

Mezi významné partnery patří:

město Krnov a MěÚ Krnov

- spolupráce na Veletrhu poskytovatelů sociálních služeb a zdraví,
- spolupráce na celoroční kampani Krnov – Město stromů,
- spolupráce na Krnovských hudebních slavnostech,
- spolupráce při Vánočním jarmarku,
- spolupráci při Dne Země
- spolupráce při vítání občánků

Integrovaný záchranný systém

- spolupráce při cvičené IZS
- kurzy první pomoci pro žáky škol a širokou veřejnost

Onko Níké (boj proti rakovině prsu)

- přednášková činnost našich pedagogů
- spolupráce při benefičních koncertech a akcích

Úřad práce Bruntál

spolupráce při zajištění Mezinárodního veletrhu řemesel a technických profesí 2008

Domov důchodců na Rooseveltově ulici v Krnově

- pravidelná práce s PC
- zajišťování kulturních programů

Středisko Slezské diakonie Benjamín – denní stacionář

- dobrovolnická činnost pro klienty denního stacionáře (mimo odborné praxe pracovalo 8 studentek a odpracovaly 160 hodin)

Mateřské školy

- MŠ Žižkova – spolupráce při organizaci projektu Česko-polský lyžařský týden mateřských škol

- krnovské MŠ (10) zajištění programu mikulášských nadílek, Dne dětí, regionální přehlídky v gymnastice předškolních dětí
- kurz První pomoci pro MŠ (v rámci ŠVP MŠ)

Klub českých turistů

- spolupráce při turistickém pochodu Krnovská 50 pěšky a na kole