



STŘEDNÍ PEDAGOGICKÁ ŠKOLA
STŘEDNÍ ZDRAVOTNICKÁ ŠKOLA
KRN OV

Střední pedagogická škola a Střední zdravotnická škola, Krnov,
příspěvková organizace
Jiráskova 1a, Krnov 794 01

Výroční zpráva o činnosti a plnění úkolů příspěvkové organizace

za rok 2012/2013

textová část: Mgr. Jana Chlebovská
ředitelka školy,
ekonomická část: Šárka Konečná
ekonomka školy

Výroční zpráva schválena školskou radou dne
5. 11. 2013

PhDr. Soňa Boháčová

Základní údaje o škole

Střední pedagogická škola a Střední zdravotnická škola,
Krnov, příspěvková organizace

sídlo: 794 01 Krnov, Jiráskova 1a
e-mail: info@spgs-szs.cz
webová stránka školy: www.spgs-szs.cz

právní forma: příspěvková organizace

IČO: 00 60 12 92
Identifikátor zařízení 600 016 099

Zřizovatel: Moravskoslezský kraj, 28.října 117, 702 18 Ostrava, IČ 70890692

Ředitel: Mgr. Jana Chlebovská

Škola sdružuje:

1. Střední odborná škola
2. Domov mládeže
3. Školní jídelna - výdejna

Školská rada

Zástupci zákonných zástupců žáků a zletilých žáků školy:
Anna Gemelová
Malchárková Jana

Zástupci pedagogických pracovníků:
PhDr. Soňa Boháčová
Mgr. Lenka Řezáčová

Zástupci zřizovatele:
Šárka Tavandziová
Mgr. Miriam Prokešová Ph.D

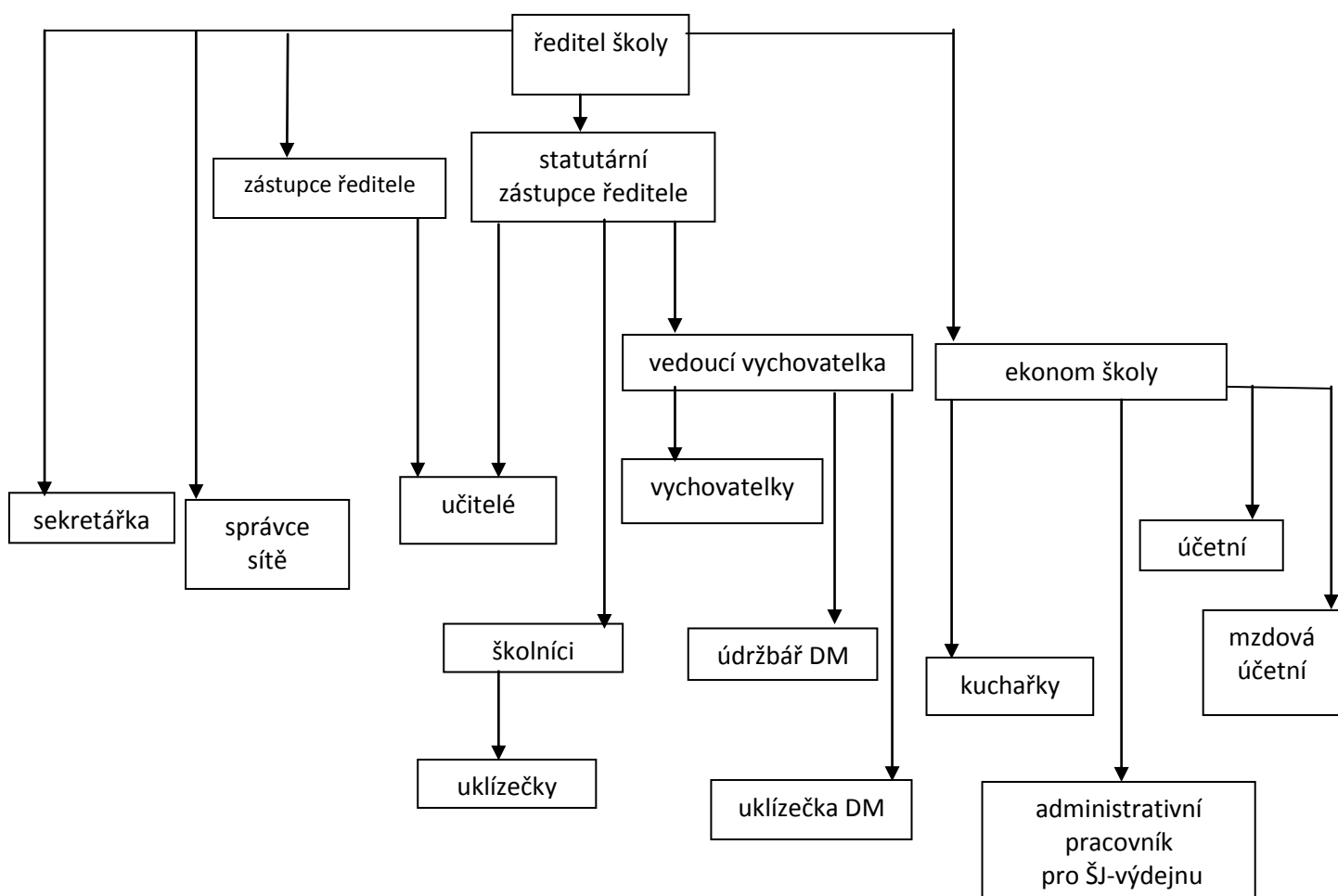
Informace o zaměření školy

Škola respektuje koncepci středního odborného vzdělávání, která vychází z celoživotně pojatého a na principu znalostní společnosti vybudovaného konceptu vzdělávání, v němž je vzdělávání cestou i nástrojem rozvoje lidské osobnosti. Zároveň naplňuje vlastní vizi školy, která směřuje k vytvoření školy jako místa pro seberealizaci žáka i učitele, školy pomáhající a partnerské s důrazem na etické normy.

V souladu s tím je záměrem školy připravit žáka na úspěšný, smysluplný a odpovědný osobní, občanský i pracovní život v podmínkách měnícího se světa, to znamená poskytnout žákům všestranné a pro profesní život použitelné vzdělání, rozvíjet dovednost učit se a celoživotně se vzdělávat. Zároveň podněcovat jejich aktivitu, tvořivost, přizpůsobivost, rozvíjet schopnost účinně odolávat vnější manipulaci, zodpovědně pracovat v týmu i samostatně, vést žáky k dodržování etických norem a k zodpovědnosti za sebe, posilovat slušné a odpovědné chování žáků v souladu s morálními zásadami a pravidly společenského chování oproštěné od předsudků.

Škola se ve svých vzdělávacích programech soustřeďuje na vzdělávání žáků i vzdělávání dospělých v pětiletém i tříletém (zkráceném) programu. Většina oborů vzdělávání je vyučována podle školních vzdělávacích programů.

Organizační struktura



Údaje o počtech žáků

1. Škola

Cílová kapacita školy **753**

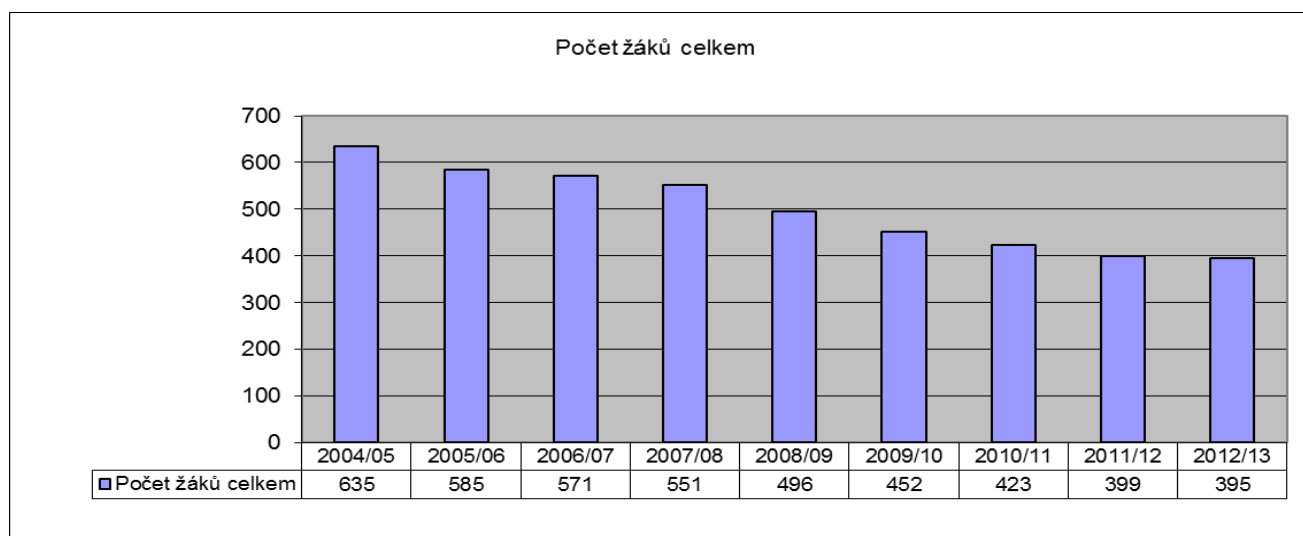
Kapacita školy je naplněna podobně jako v předchozím roce na 75 % své cílové kapacity. Oproti předchozímu školnímu roku došlo k poklesu žáků o pouhé 4. V porovnání s rokem 2004/2005 představuje tento pokles 35 %. Pokles je způsoben hlavně demografickým vývojem v naší oblasti a vyšším počtem chlapců než dívek v tomto regionu a v této věkové kategorii.

Počty žáků za školu - všechny formy studia

Šk. rok	Počet tříd		Celkový počet žáků		Počet žáků na jednu třídu		Žáků na učitele	
	11/12	12/13	11/12	12/13	11/12	12/13	11/12	12/13
	22	23	563	565	25,6	24,6	14,1	13,8

Počty žáků za školu - denní studium

Školní rok	Počet žáků celkem	Vyjádřeno %
2004/05	635	100
2005/06	585	92,13
2006/07	571	89,92
2007/08	551	86,78
2008/09	496	78,11
2009/10	452	71,18
2010/11	423	66,61
2011/12	399	62,83
2012/13	395	62,20



2. Domov mládeže

Cílová kapacita: 60

Domov mládeže, jehož kapacita byla ve školním roce využívána z 88,3 % využívá od 1. 9. 2010 samostatný objekt na Hlubčické 2.

Šk. Rok	Počet skupin		Celkový počet ubytovaných		Počet žáků na skupinu		Počet žáků na vychovatele	
	11/12	12/13	11/12	12/13	11/12	12/13	11/12	12/13
	3	3	54	53	18	17,7	18	17,7

3. Školní jídelna – výdejna Husovo náměstí 1

Cílová kapacita: 250

Školní výdejna byla ve školním roce 2012/2013 využívána z 95,2 %.

	2011/12	2012/13
Počet zapsaných strávníků	243	238
Z toho dospělých a cizích osob	55	47
Žáků	188	191
celodenně stravovaných	54	53

Datum zařazení školy a školských zařízení do sítě: 1.9.1996

Změna zařazení: 1. 9. 2000

Přechod ke kraji: 1.10.2001

Přehled oborů vzdělávání, které škola vyučuje a jsou zařazeny ve školském rejstříku

obor vzdělávání **75-31-M/005 (76-50-6) Předškolní a mimoškolní pedagogika – dobíhající obor**

denní forma

dálková forma

Schváleno MŠMT pod č.j. 13 727/98-23/231 s účinností od 1.9. 1998

obor vzdělávání **75-31-M/01 (76-50-6) Předškolní a mimoškolní pedagogika**

denní forma

dálková forma

obor vzdělávání **68-43-M/001 (63 -69-6) Veřejnosprávní činnost – dobíhající obor**

denní forma

obor vzdělávání **68-43-M/01 (63 -69-6) Veřejnosprávní činnost**

denní forma

obor vzdělávání **75-41-M/003 (75-46-6) Sociální péče - pečovatelská činnost (dobíhající obor)**

denní forma

dálková forma

Schváleno MŠMT ČR dne 12.9.1997, pod čj. 29 166/97-71 s platností od 1.9.1998 počínaje 1. ročníkem

obor vzdělávání **75-41-M/004 (75-46-6) Sociální péče - sociálně správní činnost (dobíhající obor)**

denní forma

dálková forma

Schváleno MŠMT ČR dne 12.9.1997, pod čj. 29 166/97-71 s platností od 1.9.1998 počínaje 1. ročníkem

obor vzdělávání **75-41-M/01 Sociální činnost**

denní forma

dálková forma

obor vzdělávání **78-42-M/003 (76-97-5) Pedagogické lyceum – dobíhající obor**

denní forma

Schváleno MŠMT ČR dne 25.8.1999, pod č.j. 27 374/99-23 s platností od 1.9.1999 počínaje prvním ročníkem

obor vzdělávání **78-42-M/03 (76-97-5) Pedagogické lyceum**

denní forma

obor vzdělávání **53-41-H/01 (53-21-3/00) Ošetřovatel**

denní forma

večerní

obor vzdělávání **53-41-M/01 Zdravotnický asistent**

denní forma

večerní forma

dálková forma

obor vzdělávání **53-41-M/007 Zdravotnický asistent – dobíhající obor**

denní forma

večerní forma

dálková forma

Schváleno MŠMT po dohodě s MZ dne 17.12. 2003, pod č. j.33 318/2003-23, s platností od 1. září 2004 počínaje prvním ročníkem.

obor vzdělávání **78-42-M/005 Zdravotnické lyceum – dobíhající obor**

denní forma

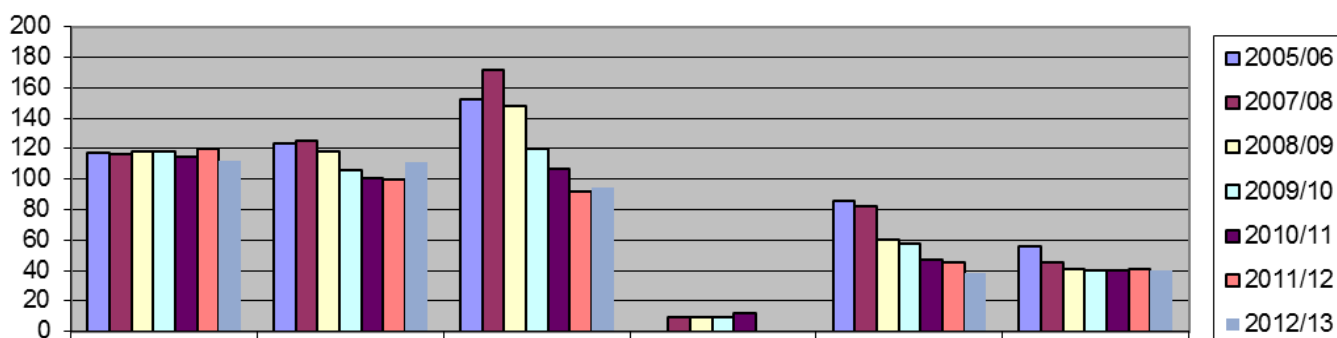
Schváleno MŠMT dne 2. 6. 2004, č. j. 18 288/2004-23 s účinností od 1. září 2005 počínaje prvním ročníkem

obor vzdělávání **78-42-M/01 Zdravotnické lyceum**

denní forma

Přehled naplněnosti kapacity jednotlivých studijních oborů

Kód	Studijní obor	Počet žáků		Cílová kapacita	
		2011/12	2012/13	2011/12	2012/13
75-31-M/005; 75-31-M/01 denní	Předškolní a mimoškolní pedagogika	120	112	57 %	53 %
75-31-M/005, 75-31-M/01	Předškolní a mimoškolní pedagogika – dálkové, zkrácené	33	60	55 %	100 %
68-43-M/01	Veřejnosprávní činnost	41	40	34 %	33 %
75-41-M/003 denní	Sociální péče – pečovatelská činnost	4	0	7 %	0
75-41-M/004 denní	Sociální péče – sociálně správní činnost	20	0	33 %	0
75-41-M/003 dálkové	Sociální péče – pečovatelská činnost	29	27	48 %	45 %
75-41-M/01	Sociální činnost	21	38	18 %	27 %
78-42-M/003	Pedagogické lyceum	100	111	42 %	46 %
53-41-M/007, 53-41-M/01 denní	Zdravotnický asistent	92	94	37 %	38 %
53-41-M/007 dálkové	Zdravotnický asistent	55	49	78 %	70 %
53-41-M/01 dálkové	Zdravotnický asistent	33	23	47 %	33 %



	Předškolní a mimoškolní pedagogika	Pedagogické lyceum	Zdravotnický asistent	Zdravotnické lyceum	Sociální péče	Veřejnosprávní činnost
2005/06	117	123	152	0	86	56
2007/08	116	125	172	9	82	45
2008/09	118	118	148	9	60	41
2009/10	118	106	120	9	58	40
2010/11	115	101	107	12	47	40
2011/12	120	100	92	0	45	41
2012/13	112	111	94	0	38	40

Od spojení obou škol dochází k trvalému úbytku žáků v oboru Zdravotnický asistent (o 58 žáků) a Sociální činnost (o 48 žáků), které jsou způsobeny jednak situací v regionu, jednak i nabídkou školy – cyklováním oboru Sociální činnost. V oboru Veřejnoprávní činnost je situace v posledních dvou letech víceméně stabilní. Velký zájem je tradičně o obor Předškolní a mimoškolní pedagogika, který je v Moravskoslezském kraji jedinečný a škola může uspokojit pouze část zájemců o tento obor. V posledních letech zaznamenáváme i zvýšený zájem o obor Pedagogické lyceum.

Personální zabezpečení činnosti školy

Celkové počty pracovníků: **osob/ úvazků**

	2011/12	2012/13
Pedagogů celkem:	50/45,2	49/44,1
Učitelů	47/42,2	46/41,1
Vychovatelů	3/3	3/3
Nepedagogů celkem:	20/15,05	20/14,625
Ostatní (správní + THP) zaměstnanci školy	16/13,175	16/12,75
Pracovnice školní jídelny – výdejny	4/1,875	4/1,875
Zaměstnanců celkem:	70/60,7	69/58,725

úroveň odborné a pedagogické způsobilosti pedagogických pracovníků školy

Kategorie pedagogických pracovníků	Celkový počet odučených hodin nebo hodin výchovné práce	Z toho počet hodin dle vyhlášky č. 139/1997	Počet hodin dle vyhlášky č. 139/1997 v %
Učitelé	832	771,5	92,7
Vychovatelé	96	96	100
Škola celkem	928	867,5	93,5

důchodový věk

	2011/12	2012/13
Důchodový věk	3	2
bez způsobilosti	1	1

absolventi

	2011/12	2012/13
přijatí absolventi VŠ	0	0

věkový průměr pedagogů

	2011/2012	2012/13
Věkový průměr	48,85	47,7
od 25 do 35 let	6	8
od 36 do 46 let	10	11
od 47 do 57 let	24	22
nad 57 let	8	5

	2011/12	2012/13
počet mužů	9 (věkový průměr 48,11 let)	9 (věkový průměr 46,4 let)
počet žen	39 (věkový průměr 49,01 let)	37 (věkový průměr 48 let)

Přijímací řízení

	počet přihlášených v všech kolech		počet přijatých celkem		počet odevzdaných zápisových lístků	
	2011/12	2012/13	2011/12	2012/13	2011/12	2012/13
Předškolní a mimoškolní pedagogika	43	70	32	33	28	29
Pedagogické lyceum	65	69	41	45	27	28
Zdravotnický asistent	29	26	26	21	18	12
Celkem	173	165	134	99	88	69

Tabulka zachycuje situaci po prvním kole přijímacích zkoušek, která je v souladu s výkazem S 5-01. Po 2. kole přijímacího řízení do oboru Zdravotnický asistent bylo přijato dalších osm žáků, z nichž dva odevzdali zápisový lístek.

Stejně jako v loňském roce využila škola nabídky Moravskoslezského kraje a konala ve všech oborech přijímací zkoušku z českého jazyka a z matematiky. Výsledky písemných zkoušek jsou žákům započítány do přijímacího řízení 50 % - výsledek testu z českého jazyka je započítán do hodnocení úspěšnosti 80 %, výsledek testu z matematiky 20 %. V přijímacím řízení byl zohledněn i prospěch žáků na konci 8. třídy a v pololetí 9. třídy - žáci nesměli být hodnoceni známkou dostatečný. V oboru Předškolní a mimoškolní pedagogika museli dále uchazeči projít zkouškami Ověření talentu z hudební výchovy, výtvarné výchovy, tělesné výchovy a jazykové výchovy. Uchazeči v oboru Pedagogické lyceum absolvovali Ověření talentu z jazykové výchovy. V přijímacím řízení byly hodnoceny i další skutečnosti – udělené pochvaly třídního učitele a ředitele školy, účast v krajských a republikových soutěžích, mimoškolní aktivity.

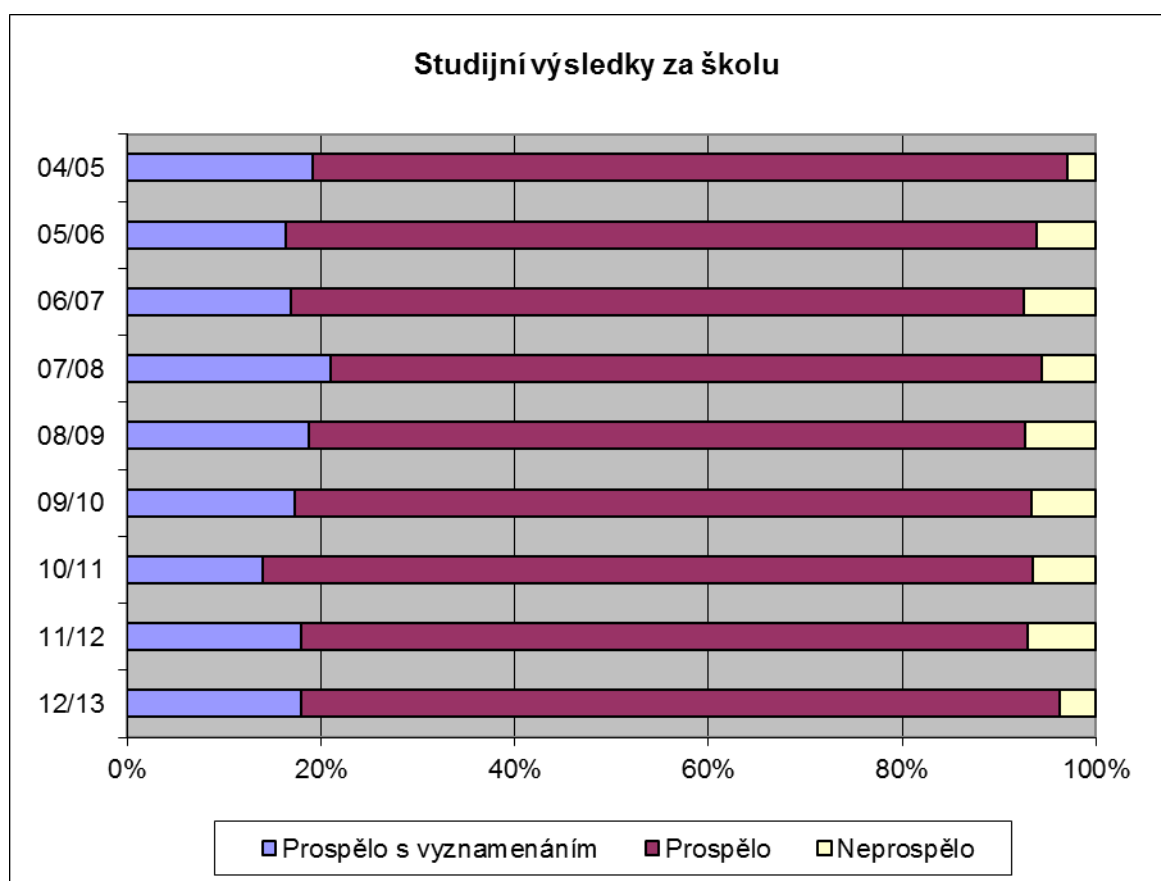
Srovnání průměrného prospěchu uchazečů přijatých ke studiu (podle roku konání PZ)

	2010	2011	2012	2013
Předškolní a mimoškolní pedagogika	1,52	1,51	1,51	1,35
Veřejnosprávní činnost	1,54	1,58	0	0
Pedagogické lyceum	1,49	1,27	1,34	1,36
Sociální činnost	0	0	1,64	0
Zdravotnický asistent	1,75	1,55	1,67	1,78

Výsledky vzdělávání

denní studium

Ročník	Počet žáků		Prospělo s vyznam.		Prospělo		Neprospělo		Počet žáků s opr. zk.	
	11/12	12/13	11/12	12/13	11/12	12/13	11/12	12/13	11/12	12/13
1.	101	96	11	14	77	80	13	2	8	1
2.	100	93	19	16	79	72	2	5	0	4
3.	95	105	25	20	58	80	12	5	2	3
4.	98	102	16	21	81	78	1	3	0	1
Celkem	394	396	71	71	295	310	28	15	10	9
Celkem v %			18	17,93	74,87	78,28	7,11	3,79	2,54	2,72



V loňském školním roce s vyznamenáním prospělo přibližně stejné procento žáků jako v roce předchozím – téměř jedna pětina. Je to dáno i nastavením kritérií pro přijímací řízení, kdy nejsou přijímáni žáci se známkami horšími než dobrý. Oproti předchozímu roku naopak ubylo žáků neúspěšných.

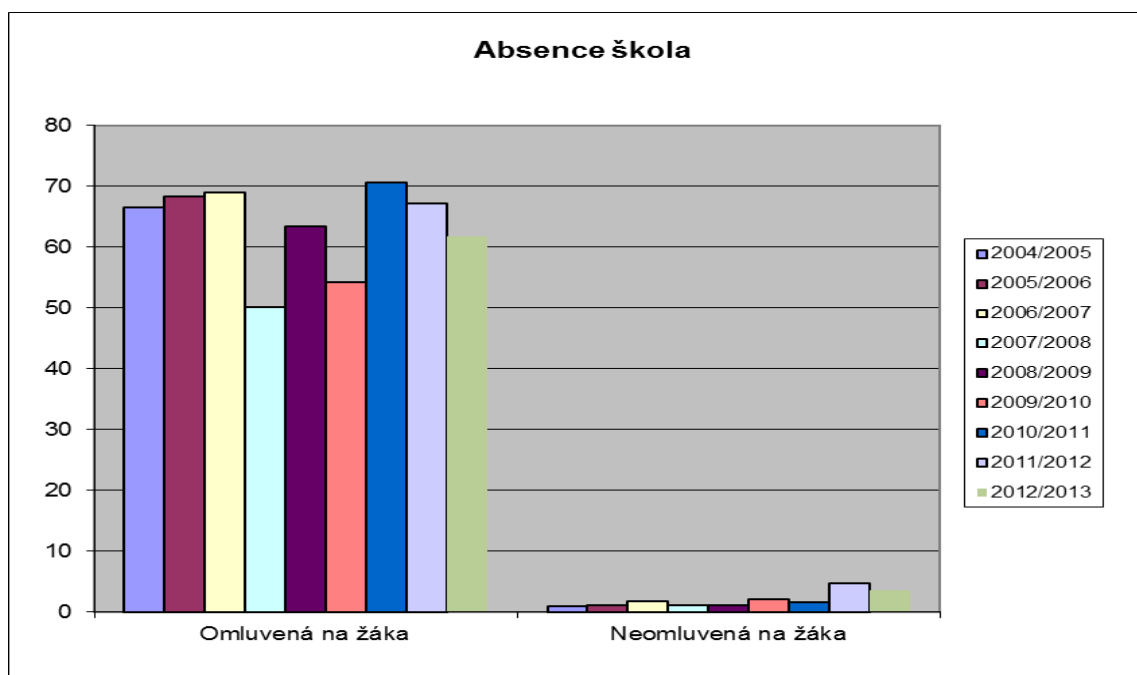
jiné formy studia

Ročník	Počet žáků		Prospělo s vyznam.		Prospělo		Neprospělo		Počet žáků s opr. zk.	
	11/12	12/13	11/12	12/13	11/12	12/13	11/12	12/13	11/12	12/13
1.	31	60	7	34	17	11	6	15	1	2
2.	48	23	18	9	17	13	11	1	2	0
3.	27	40	5	10	18	23	3	7	1	3
4.	28	23	6	8	21	14	0	1	1	0
5.	29	28	8	6	20	21	1	1	0	0
Celkem	163	174	44	67	93	82	21	25	5	5
Celkem v %			27,0	38,5	57,1	47,13	12,9	14,37	3,0	2,87

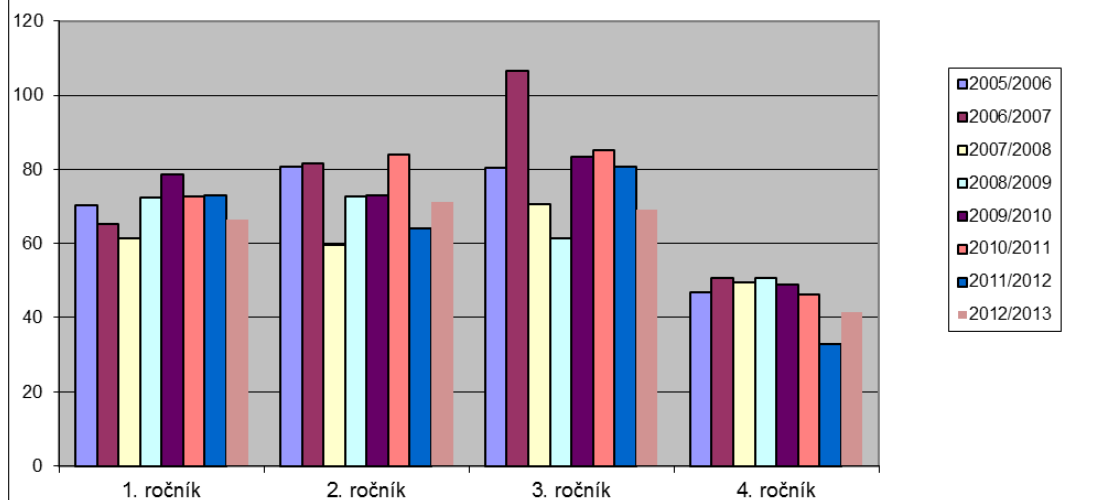
Tradičně je v této skupině žáků velké procento neúspěšných, což je z velké části dáno i tím, že převážná většina žáků souběžně pracuje a stará se o rodiny. Současně lze ale pozorovat i jiný přístup ke studiu, kdy s vyznamenáním studuje daleko větší procento žáků dálkového studia než denního studia.

absence

Školní rok	Počet žáků celkem	Omluvená absence na žáka	Neomluvená absence na žáka
2006/07	571	69,01	1,85
2007/08	548	50,07	1,11
2008/09	490	63,47	1,16
2009/10	452	54,23	2,11
2010/11	423	70,64	1,59
2011/12	394	67,21	4,66
2012/13	396	61,76	3,53



Absence po ročnících omluvená



Absence, ať už omluvená nebo neomluvená se udržuje přibližně na stejné výši. Ve čtvrtých ročnících bývá absence nižší i vzhledem ke kratšímu školnímu roku.

Výsledky maturitních zkoušek

V roce 2012/2013 se opět konaly maturitní zkoušky podle jednotného zkušebního schématu ze společné části (testování státu) a profilové části (školní – odborná část). 6,9 % žáků nekonali maturitní zkoušku v řádném termínu, což je přibližně stejné procento žáků jako v předchozích letech. Počet maturantů, kteří u maturitní zkoušky uspěli je vyšší než v loňském roce (69,1 % oproti 63,2 % žáků v loňském roce). Žáci většinou neuspěli ve společné části maturitní zkoušky. V českém jazyce a literatuře u maturity neuspělo 5,3 % žáků; v cizích jazycích neuspělo 18,4 % žáků. Tradičně největší neúspěch představuje matematika, kde neuspělo 76,5 % žáků.

Přehled výsledků MZ v termínu jarním

Část	Předmět	Obor	Počet		Úspěšně vykonalo			Prům. prospěch
			přihlášených	maturujících	DT	PP	ÚZ	
Společná	ČJ	PMP	31	31	30	31	31	2,77
		PEL	16	15	15	15	15	2,4
		VES	22	20	20	20	20	2,55
		ZA	32	28	27	28	25	3,07
	AJ	PMP	25	25	18	25	23	3,44
		PEL	12	12	12	12	12	2,33
		VES	15	14	14	14	14	2
		ZA	27	22	18	20	19	3,36
	M	PMP	4	4	3	x	x	4
		PEL	4	3	1	x	x	4,67
		VES	6	6	0	x	x	4,83
		ZA	5	5	1	x	x	4,8
	NJ	PMP	2	2	2	2	2	3
		PEL	0	0	x	x	x	x
		VES	1	0	x	x	x	x
		ZA	2	1	0	0	1	5
Profilová	Pedagogika	PMP	31	31	x	x	x	1,97
	Výchova s metodikou		31	31	x	x	x	1,52
	Odborná praxe		31	31	x	x	x	1,48
	Pedagogika	PEL	16	15	x	x	x	1,67
	Výchova		16	15	x	x	x	2,07
	Specializace		16	15	x	x	x	1,93
	Ekonomika a účetnictví	VES	23	20	x	x	x	2,8
	Právo		23	20	x	x	x	2,6
	Veřejná správa		23	20	x	x	x	1,9
	Ošetřování nemocných	ZA	32	30	x	x	x	2,37
	Ošetřovatelství		32	28	x	x	x	2,36
	Psychologie a komunikace		22	20	x	x	x	2
	Somatologie		10	8	x	x	x	2,63

Přehled celkových výsledků MZ za školní rok 2012/2013

Obor	Termín	Jarní termín				Podzimní termín			
		prospěl	prospěl s vyzn.	neprospěl	prům. prospěch	prospěl	prospěl s vyzn.	neprospěl	prům. prospěch
PMP	řádný	20	3	8	2,25	0	0	0	X
	opravný	1	0	0	2,8	5	0	2	2,4
PEL	řádný	11	2	2	2,17	0	0	0	X
	opravný	0	0	1	3,2	1	0	1	2,6
VES	řádný	11	2	7	2,54	1	0	1	3,6
	opravný	1	0	0	4	5	0	2	3,09
ZA	řádný	12	3	12	2,74	2	0	1	3,27
	opravný	3	0	13	3,3	5	0	5	3,18

Prevence sociálně patologických jevů

Škola si v Minimálním preventivním programu zpracovaném na školní rok 2012/2013 stanovila cíle dlouhodobé, střednědobé i krátkodobé. K dlouhodobým cílům patří upevňování vztahů a vylepšení komunikace. Tento cíl byl naplňován v průběhu roku jak vzděláváním sborovny (Hodnocení a sebehodnocení, Mentoring, Zlepšování klimatu školy), tak neformálními setkáváními při různých sportovních kláních. Klima školy je dále podporováno i aktivizačními metodami v hodinách, podporou mimotřídních a mimoškolních aktivit žáků, prostředím tříd a školních budov.

K střednědobým cílům patří podpora adaptačních kurzů, podpora aktivit organizovaných žáky, výuka komunikačních a sociálních dovedností, zviditelnění pozitivních projevů žáků, zapojení žáků do výzdoby školy, průběžné sledování klimatu tříd. I v této oblasti se daří cíle naplňovat. Na začátku školního roku byla ustanovena neformální Žákovská školní rada, do které byli zvoleni dva zástupci z každé třídy. Tato rada se scházela přibližně jednou měsíčně a na její popud byla na podzim uspořádána akce na výzdobu jedné z budov a byl zřízen druhý školní bufet v budově na Husově náměstí. Žákovská školní rada také v březnu poděkovala a rozdala kytičky všem svým pedagogům při příležitosti Dne učitelů.

Adaptační kurzy pro 1. ročníky

První část adaptačních kurzů probíhá ve škole formou dílen a podílí se na ní třídní učitelé, výchovná poradkyně, školní metodik prevence, ředitelka školy. Cílem krátkodobého kurzu je přijetí pravidel školy, poznání třídních kolektivů, seznámení se s technickým chodem školy. Škola pořádá i úvodní schůzku pro rodiče žáků 1. ročníků (2.9.2012), které se účastnilo 78 % rodičů přijatých žáků.

V průběhu měsíců září a říjen proběhly týdenní adaptační kurzy v Bohušově a ve Zlatých Horách. Nabídku uspořádat týdenní kurz využili tři ze čtyř třídních učitelů. Všichni spolupracovali s bývalými žáky, popřípadě s žáky 4. ročníků.

Během školního roku byla řešena neomluvená absence, nevhodné chování žáků ve vyučování (neplnění úkolů zadaných učitelem; vulgární vyjadřování), byly šetřeny i tři případy zneužívání návykových látek. Při řešení tohoto případu spolupracovala škola jak se

zákonými zástupci žáků, tak s okresním metodikem prevence. V jednom případě požádala žákyně o přerušení vzdělávání z důvodu léčby a ve dvou případech žákyně ukončili školní docházku dříve než bylo ukončeno řízení o podmíněčném vyloučení ze školy.

Škola se v minulosti neúspěšně snažila získat školního psychologa. V regionu není vhodný odborník. S obsazením pozice speciálního pedagoga nesouhlasí zřizovatel.

Údaje o dalším vzdělávání pedagogických pracovníků včetně řídicích pracovníků

V letošním školním roce se další vzdělávání pedagogických pracovníků zaměřilo na vzdělávání sborovny – uskutečnila se čtyři školení na aktuální témata v celkové výši 44 hodin

	Organizátor	Počet zúčastněných
Cizí jazyky – hodnotitel PP a UZ český jazyk, angličtina, ruština (příprava na maturitu), hodnotitel pro žáky s PUP, zadavatel	SU Opava, NIDV Ostrava	8
Cizí jazyky – studijní pobyt v zahraničí	SU Opava (Sambachshof)	2
Zahraníční stáže	Sambachshof	2
Odborné stáže		3
Klima školy	DAP Services	16
Koučovací přístup k žákům	DAP Services	16
Aktuální stav školské legislativy		2
Studium pro ředitele škol a školských zařízení	KVIC Nový Jičín	1
Hodnocení a sebehodnocení	DAP Services	16
Mentoring	KVIC Nový Jičín	16
Jak učit a naučit péči o nemocné s infekčními nemocemi		1
Čtenářská gramotnost pro učitele ČJ	KVIC Nový Jičín	4
Čtenářské strategie pro učitele dějepisu	KVIC Nový Jičín	4
Kurz instruktora snowboard		1
Asociace SPgŠ		1
Letní škola dějepisu - Rezistence		3
CELKEM		95

Aktivity a prezentace školy na veřejnosti

Výsledky školy v soutěžích

Okresní soutěže			
Název	1. místo	2. místo	3. místo
Okresní kolo v ve stolním tenisu			
Wolkerův Prostějov	1		
Regionální soutěže			
Název	1. místo	2. místo	3. místo
Wolkerův Prostějov (krajské kolo)	1		
Sportovní gymnastika – hoši			1
Soutěž zdravotnických škol v uměleckém přednesu			
Psaní na klávesnici	1		
Konverzace v jazyce anglickém	1		

Krajská přehlídka dospělých činoherních souborů hrajících dětem - čestné uznání, ocenění za herecký výkon a výběr textu	5		
Národní soutěže			
Název	1. místo	2. místo	3. místo
Pohárek SČDO – Memoriál Z.Kokty			
Wolkerův Prostějov			
Pedagogická poéma - ocenění	2		
Hudební festival středních pedagogických škol	2	1	
Hudební festival středních pedagogických škol – čestné uznání	1		

Státní informační politika ve vzdělávání

Vedení školy věnuje stálou pozornost zlepšování práce pedagogů i žáků s výpočetní technikou. Pro výuku ICT jsou určeny 3 učebny (51 stanic a 14 notebooků). Ve dvou učebnách jsou instalovány interaktivní tabule. V průběhu roku se učebny dovybavily dataprojektory tak, aby byl dataprojektor v každé učebně a kvůli využití dataprojektoru ve výuce se nemusely stěhovat třídy. V současné době máme 18 dataprojektorů.

Škola má svou vlastní počítačovou síť. Všichni pedagogové mají v rámci svých kabinetů neomezený přístup k PC i k internetu. Přes počítačovou síť mají všichni pedagogové přístup k černobílé i barevné laserové tiskárně a ke skeneru. Pro potřeby výtvarníků byla zakoupena barevná laserová tiskárna, která umožňuje tisk reprezentačních materiálů školy s menšími finančními částkami.

V rámci školní sítě funguje i agenda školy – Systém agendy pro školy (SaS) je rodičům přes webové stránky školy zpřístupněna elektronická žákovská knížka.

Žáci mají neomezený přístup k internetu na 3 stanicích na Jiráskově ulici (chodba) a na 3 stanicích umístěných na Husově náměstí (studovna). K dispozici je tiskárna a skener, kopírka. Přístup k internetu je také zajištěn pro ubytované žákyně na DM 5 PC (Hlubčická ulice).

Škola má vlastní webové stránky www.spgs-szs.cz a při pořizování i uveřejňování fotografií ze školních akcí, zveřejňování výsledků soutěží apod. postupuje v souladu se zákonem č. 106/1999 Sb., o svobodném přístupu k informacím, ve znění pozdějších předpisů.

Environmentální výchova

Cílem environmentálního vzdělávání, výchovy a osvěty je utvářet nenásilnou formou vztah žáků k okolnímu světu, učit je základním pravidlům chování k udržitelnému rozvoji, upevňovat v nich klíčové ekologické návyky tak, aby se staly samozřejmou součástí chování v jejich dalším vývoji a motivovaly je k aktivnímu poznání a vnímání jevů souvisejících s přírodou, hledání různých možností a variant při řešení praktických i myšlenkových problémů.

Naše škola je už několik let zapojena v síti škol M.R.K.E.V a v mezinárodním projektu EKOŠKOLA. Vzhledem k charakteru školy jsme ani v tomto školním roce neusilovali o tento mezinárodní titul a pouze využíváme ve výuce, při akcích a k informovanosti žáků jimi zasílané materiály a metodické listy.

V rámci spolupráce s odborem životního prostředí MÚ Krnov, s MA 21, CEV, Svazem českých turistů a dalších organizací se velká skupina žáků všech oborů zapojila i v tomto roce do víkendových akcí, kde připravili a organizovali aktivity určené pro děti různých věkových skupin, spojené se zdravým životním stylem a aktivním poznáváním přírody. Nejvýznamnější

akce byly : Otvírání studánek, Krnovská padesátka, Den Země, Týden bez aut a další akce v rámci kampaně Krnov-Město pro člověka. Největší akce v rámci kampaně se konala poslední týden školního roku a žáci pedagogických oborů připravili pro děti MŠ a děti 1.a 2.tříd ZŠ program v rámci EVVO (Naše kouzelné město - kdo žije kolem nás, jak pekli chleba naše babičky, jak se bezpečně pohybovat ve městě, jak nakládat s odpadky....) a žáci zdravotnických oborů připravili v rámci svého oboru pro děti stanoviště s problematikou, jak se chovat bezpečně v přírodě, jak si zavolat pomoc...Na realizaci akce se zúčastnili žáci z šesti tříd. Dětem se líbila a přišlo jich 480 (informace a videa z akcí v rámci kampaně města Krnov jsou na stránkách města)

Průřezové téma Člověk a životní prostředí se uplatňuje ve všech předmětech, má široké uplatnění nejen v předmětech přírodovědného zaměření, ale i v ostatních předmětech po vzájemné domluvě vyučujících jsou aktuálně zařazena témata s problematikou EVVO. V 1. ročníku oboru Předškolní a mimoškolní pedagogika se vyučuje předmět Environmentální inspiromat, kde se žáci učitelského oboru učí pracovat s informacemi o udržitelném rozvoji, tyto informace zapracovávat do aktivit pro děti, a dále jsou pak využívány na odborné pedagogické praxi ve výchovných zařízeních. V rámci ročníkových prací byly žákům nabídnuta také témata k environmentální výchově.

Podvědomí žáků o problematice udržitelného rozvoje a šetrném chování k životnímu prostředí je podporováno tříděním odpadu ve škole (třída 3.C vytříděný papír pravidelně vozila do sběrný a peníze pak věnovala na sbírku pro postižené povodněmi, v rámci této sbírky zajistila i sběr oblečení, hraček a spotřebního zboží pro postižené lidi) .

Aktuální informace o akcích v rámci EVVO (i jiných organizací) jsou pravidelně vyvěšovány na centrální nástěnce na chodbě.

Prezentace na veřejnosti

Stejně jako v minulých letech i ve školním roce 2012/2013 se škola zapojila do života města – žáci školy pomáhali při veletrhu sociálních služeb, organizaci dne dětí, zapojili se do tříkrálové sbírky, pravidelně navštěvovali a připravovali programy jak pro domovy důchodců, tak pro školky a školní družiny.

V letošním roce byla ukončena účast v projektu Adopce na dálku vzhledem k tomu, že podporovaná dívka Noor Namaganda z Ugandy ukončila předčasně svá studia a začala pracovat. Třída 3.C, která měla patronát nad adopcí, uspořádala na začátku roku Bleší trh, během roku pravidelně odvážela vytříděný papír do sběrný a částku ve výši 2 622,- Kč zaslala na účet Diakonie Broumov, který byl založen na pomoc postiženým povodněmi. Stejně tak pro postižené povodněmi uspořádala sbírku oděvů a hraček a odeslala je do stejné organizace. Žáci se už pravidelně zapojují jako dobrovolníci při sbírkách Květinový den, Svátek s Emilem, Světlušky.

V letošním roce navštěvovalo dívčí pěvecký sbor Ars voce přibližně 80 děvčat, především z řad žákyň Předškolní a mimoškolní pedagogiky. Dveře otevřené mají ale také zájemci z ostatních oborů. V letošním roce byl tento pěvecký sbor vybrán jako reprezentant Moravskoslezského kraje na celorepublikové přehlídce pěveckých sborů Světlo za Lidice, která se uskutečnila 15. června.

Úspěch zaznamenal sbor i na celorepublikovém Hudebním festivalu pedagogických škol, kde získal 2. místo v kategorii pěveckých sborů, 1. místo pro Veroniku Vrublovou v kategorii muzikálový zpěv a 1. místo v kategorii pro Martina Žurka v kategorii hra na ostatní hudební nástroje (akordeon).

Již několik let působí na škole studentské divadlo Červiven Mgr. Petry Severinové, které během roku nastudovalo a předvedlo několik divadelních her, se kterými se účastní jednak divadelních přehlídek a soutěží, jednak pořádá představení pro školy a veřejnost. Jednou z nastudovaných děl byla i dramatizace románu Evy Ibbotsonové Tajemství zapomenutého nástupiště, se kterou se soubor předvedl i řadě divadelních přehlídek. Dalším počinem pak byla hra o knížeti Václavovi.

Výsledky inspekce provedené Českou školní inspekcí

Ve školním roce 2012/2013 proběhla kontrola provedená Českou školní inspekcí (Moravskoslezský inspektorát), jejímž předmětem byla státní kontrola dodržování vybraných ustanovení školského zákona a souvisejících a prováděcích právních předpisů, které se vztahují k poskytování vzdělávání, vykonávaná podle § 174 odst. 2 písm. d) školského zákona, zaměřená zejména na vytvoření podmínek pro realizaci společné části maturitní zkoušky školou. Inspekce proběhla ve dnech 3., 29. a 30. 5. 2013 v dobách konání ústní i písemné části státní a profilové části maturitní zkoušky a inspekce ve své zprávě konstatovala, že nebylo zjištěno porušení uvedeného předpisu.

Kromě této kontroly proběhla i kontrola školních vzdělávacích programů oborů Předškolní a mimoškolní pedagogika, Sociální činnost, Veřejnosprávní činnost, Zdravotnický asistent a bylo zjištěno, že všechny školní vzdělávací programy jsou v souladu s příslušnými rámcovými vzdělávacími programy.

Údaje o hospodaření školy v roce 2012

Rozpis závazných ukazatelů

V průběhu roku 2012 docházelo na základě rozpočtových opatření zřizovatele k úpravě závazných ukazatelů. Poslední úpravou, ze dne 11. 12. 2012, byly naší škole stanoveny konečné závazné ukazatele.

4. <u>Závazný ukazatel</u>	Celkem poskytnuto Kč	Celkem použito Kč k 31. 12. 2012
ÚZ 33353	22 548 000	22 548 000
Prostředky na platy	18 240 000	18 240 000
OPP	367 000	367 000
Zákonné sociální poj. a ost.náklady	5 807 000	5 807 000
Přímé ostat.neinvestiční výdaje	134 000	134 000
ÚZ 33166		
Zabezpečení soutěže Hudební festival	105 000	105 000
v tom OON	10 000	10 000
ostatní ONIV	95 000	95 000
ÚZ 33034		
Rozvojový program „Podpora organizace a ukončování středního vzdělávání maturitní zkouškou na vybraných školách v podzimním zkušebním období“	73 845	73 845
Z toho prostředky na platy	54 700	54 700
Z toho zákonné odvody	18 598	18 598
FKSP	547	547
Přímé náklady celkem	22 726 845	22 726 845
ÚZ 00001	4 552 000	4 552 000
Provozní náklady	4 502 000	4 502 000
Prostředky na zajištění přístupu k ICT	50 000	50 000
ÚZ 00205		
Účel.prostředky - odpisy DHM a DNM	477 000	477 000
Provozní náklady celkem	5 029 000	5 029 000
<u>Ostatní účelové příspěvky</u>		
ÚZ 33006	7 504	7 504
Příspěvek na platy z ESF	5 600	5 600
Zákonné odvody	1 904	1 904
Příspěvek od společnosti CERMAT (Centrum pro zajišťování výsledků) – státní maturity	19 000	19 000
ÚZ 002 Příspěvek od obce	47 690	46 507
Hudební festival Krnov 2012	24 200	24 200
Divadelní soubor Červiven	21 490	20 307
Psaní na stroji	2 000	2 000
ÚZ 004 Příspěvek Euroregion Praděd		
Cesta za poznáním	149 973	149 973

ÚZ 33031 EU peníze školám	995 792,40	472 867
Platy	50 000	21 926
OON	304 200	76 050
Ostatní (pojistné+FKSP+ONIV)	641 592,40	374 891
ÚZ 33012 Řešení vzdělávacího programu	965 489,21	185 186
Platy	600 000	134 640
Ostatní (pojistné+FKSP+ONIV)	365 489,21	50 546

Odvod do rozpočtu kraje – odvod z odpisů	69 000
---	---------------

Vyhodnocení závazných ukazatelů a účelových prostředků

Dotace poskytnuté prostřednictvím zřizovatele v celkovém objemu 29.717.126,61 Kč, byly čerpány v celkové výši 28.413.898,- Kč. Nevyčerpáno bylo 1.303.228,61,- Kč, z účelové dotace EU peníze školám **ÚZ 33031** a Řešení vzdělávacího programu **ÚZ 33012**. Prostředky budou čerpány v letech 2013 a 2014, jedná se o dvouleté projekty. Dotace byla čerpána v souladu s pravidly nakládání dotací dle vyhlášeného programu.

Účelové dotace s **ÚZ 33166 a 33034** byly čerpány a vyúčtovány dle stanovených podmínek. Závazný ukazatel **ÚZ 33353** Prostředky na platy a OON byly plně vyčerpány, v zákonných odvodech vzniklá úspora ve výši Kč 111.577,- byla vyčerpána plně v přímých ONIV.

Přehled využití prostředků přímých ONIV:

Účel	Rok 2010 celkem Kč	Rok 2011 celkem Kč	Rok 2012 celkem Kč
512 cestovné	151 335	131 615	172 424
518 semináře, školení, DVPP	77 285	31 721	12 095
528 ochranné pomůcky	32 986	26 065	12 982
524 zákon.pojištění zaměstnanců	84 144	0	0
528 náhrady za DPN	26 334	50 833	23 345
501/558 učební pomůcky	0	45 611	8 681
549 odměny hodnotitelů a předsedů maturitních komisí	0	32 385	0
527 preventivní prohlídky	0	0	16 050
Celkem ONIV	372 084	318 230	245 577

Přímý ONIV se stále snižuje, chybějící prostředky jsou čerpány na úkor provozních prostředků.

Provozní náklady **ÚZ 00001** ve výši 4.552.000,- Kč byly čerpány dle stanovené účelové části

- 1) na zajištění ICT provozu částkou Kč 50 tis. – zajištění přístupu k internetu 7.121,27Kč a pořízení DHM 42.878,73Kč
- 2) zbylá část Kč 4.502.000,-Kč na ostatní náklady k zajištění provozu školy.

Účelové provozní prostředky **ÚZ 00205** na krytí odpisů dlouhodobého hmotného a nehmotného majetku ve výši 477.000,-Kč byly plně vyčerpány. Celková výše odpisů činila

501.289,-Kč, rozdíl ve výši 19.307,-Kč byl vykryt z FRIM a 4.982,-Kč z doplňkové činnosti - vlastních prostředků.

Byl nařízen závazný ukazatel – **odvod do rozpočtu zřizovatele** – ve výši 69.000,-Kč, tento byl v plné výši splněn.

Vyhodnocení ostatních příspěvků

Z veřejné finanční podpory Města Krnov **ÚZ 00002**, dle rozpočtových pravidel územních rozpočtů, byl naší škole poskytnut příspěvek na provozní náklady celkem ve výši 47.690,- Kč. Z tohoto bylo vyčerpáno 46.507,-Kč a nařízen odvod zpět do rozpočtu Města Krnova ve výši 1.183,-Kč. Podíl školy a zúčastněných škol činil 294.952,-Kč a dotace MSK 105.000,-Kč

Byl realizován projekt Cesta za poznáním **ÚZ 00004**, který byl k 31. 12. 2012 vyúčtován. Z tohoto vyúčtování vznikla pohledávka vůči Euroregionu Praděd, poskytovateli dotace, ve výši 149.973,-Kč splatná v první polovině roku 2013. Tento podíl průúčtování výsledkově do výnosu k vynaloženým nákladům. Podíl školy činil 37.146,-Kč.

Závazný ukazatel - Výsledek hospodaření pro rok 2012 ve výši 0 Kč organizace splnila.

Výsledek hospodaření v doplňkové činnosti rovněž činil 0,-Kč.

Mzdové náklady a zaměstnanci

Závazný ukazatel se meziročně odvíjí od počtu jednotek výkonů, výkony organizace jsou vyjádřeny počtem žáků střední školy, počtem stravovaných žáků (vlastních i ostatních škol) ve školní jídelně a počtem žáků ubytovaných na domově mládeže. Nepříznivý demografický vývoj jak v ČR, tak i v našem regionu ovlivňuje postupný meziroční pokles všech jednotek výkonů.

Hlavní závazný ukazatel – prostředky na platy a ostatní platby za provedenou práci, byl čerpán stoprocentně. Limit počtu zaměstnanců byl stanoven na 61,03, ve skutečnosti dosáhl tento ukazatel hodnoty 58,856, tj. snížení o 2,174 přepočteného stavu zaměstnanců. Důvodem snížení tohoto ukazatele bylo ukončení pracovního poměru zaměstnanců – poživatelů starobního důchodu a snížení úvazků.

Přehled výkonů a počtu zaměstnanců

Škola § 3122

kategorie	2010	2011	2012
žáci	481	451	399
pedagogové	43,72	43,716	41,092
nepedagogové	11,11	11,143	10,799
Celkem zaměstnanců	54,83	54,836	51,891

Školní jídelna § 3142

kategorie	2010	2011	2012
žáci	462	347	243
nepedagogové	10,58	10,58	2,417
celkem	10,58	10,58	2,417

Domov mládeže § 3147

kategorie	2010	2011	2012
žáci	79	51	54
pedagogové	3,37	2,994	2,91
nepedagogové	3,40	1,566	1,638
celkem	9,94	4,560	4,548

Celkem škola

kategorie	2010	2011	2012
pedagogové	47,09	46,710	44,002
nepedagogové	25,09	18,223	14,854
celkem	72,18	64,933	58,856

Vývoj celkových průměrných platů ze státního rozpočtu

kategorie	Průměrný plat 2010	Z toho nenárok. složka	Průměrný plat 2011	Z toho nenárok. složka	Průměrný plat 2012	Z toho nenárok. složka
pedagogové	25 554	1 639	25 624	1 409	24 142	896
nepedagogové	15 234	1 289	14 573	398	16 928	262

Rozbor příjmů z vlastní činnosti

Mimorozpočtové zdroje	Rok 2011	Rok 2012
Euroregion Praděd-projekt přeshraniční spolupráce	0	149 973
Slezská Univerzita v Opavě-Partnerství v projektech ESF 2009-2011	61 451	0
KVIC Nový Jičín-refundace mezd za účast na DVPP	31 096	7 504
Město Krnov – spoluúčast na projektech	63 250	46 507
EU Peníze školám	0	472 867
EU Řešení vzdělávacího programu	0	185 186
Finanční dary	15 000	10 449
Fond odměn	0	30 000
Investiční fond	137 967	2 179 167
Celkem mimorozpočtové zdroje	308 764	3 081 653

mimorozpočtové zdroje jsme získali

- dle smlouvy o vzdělávání s Krajským zařízením pro vzdělávání pedagogů jsme získali za účast pedagogů na vymezených vzdělávacích programech část mzdových prostředků včetně odvodů zákonného pojištění ve výši 7.504,- Kč. Smlouva je uzavřena do 28. 2. 2013.

- finanční dary věnovali rodinní příslušníci žáků školy, účelově určený ve výši 3.000,-Kč na knihy do výuky, které byly plně použity a ve výši 7.449,-Kč na mimoškolní akce školy, které byly využity plně. Plnění dle darovacích smluv.
- ve formě účelových finančních příspěvků z Města Krnov **ÚZ 00002**, 46.507,-Kč, na podíl nákladů souvisejících s účastí školního pěveckého sboru na přehlídce pěveckých sborů pedagogických škol v Krnově – „Hudební festival Krnov 2012“, ve výši 24.200,-Kč. Příspěvkem ve výši 20.307,-Kč Město Krnov podpořilo činnost divadelního souboru Červiven v Krnově pro širokou veřejnost a krnovské školy, dále pak účast na celostátních soutěžích. Příspěvkem ve výši 2.000,-Kč Město Krnov podpořilo školní soutěž Psaní na stroji. Prostředky byly plně vyčerpány a řádně vyúčtovány. V roce 2013 počítáme opět s pomocnými příspěvky na akce pořádané naší školou, i když prostředky z veřejných finančních podpor Města Krnov budou omezené.
- investiční fond byl tvořen odpisy majetku ve výši 501.289,-Kč a převodem hospodářského výsledku z roku 2011 ve výši 427.000,-Kč. Prostředky fondu byly použity na investiční výdaje (podlaha v tělocvičně + 1. etapa výměny oken na Husovo nám.), pokrytí odpisů, opravy a údržbu.
- z Fondu odměn, doplněném o část výsledku hospodaření z roku 2011 ve výši 60.000,-Kč, čerpání proběhlo ve výši 30.000,-Kč na vyplacení odměny.
- EU Peníze školám a Řešení vzdělávacího programu jsou projekty získané z prostředků Evropské unie v rámci operačního programu „Investice do rozvoje vzdělávání“. Jedná se o dvouleté projekty 2012 – 2014.

Ostatní výnosy	rok 2011	rok 2012
Výnosy z prodeje služeb – školní a závodní stravování	1 091 611	790 587
Výnosy z prodeje služeb – ubytování žáků	353 238	323 943
Výnosy z prodeje školních služeb-kurzy, exkurze, šk.potřeby, šk.služby	989 177	619 544
Jiné ostatní výnosy – kopírka žáci, kopírovací karty	6 251	1 542
Jiné ostatní výnosy-náhr.škod	8 384	13 392
Výnosy z prodeje ostat.mater.	0	100 423
Úroky na bankovních účtech	62 466	67 365
Ostatní výnosy (předfakturace)	139 676	28 685
Ostatní služby	22 694	280 334
Výnosy z nájmu	Doplň.č.	Doplň.č.
Ostatní výnosy	Doplň.č.	Doplň.č.
Celkem	2 690 164	2 225 815

- rozdíl ve výnosech ze školního a závodního stravování v roce 2011 a 2012 je ještě nepatrně ovlivněn snížením počtu stravovaných žáků, kdy ještě v první polovině roku 2011 byly jídelny dvě a v druhé polovině roku 2011 se přeměnily na jednu školní jídelnu - výdejnu, v současné době je stav strážníků cca 240

- ve výnosech z prodeje materiálu a školních služeb jsou příjmy žáků za nákup učebnic, časopisů do výuky, školních potřeb do výtvarné výchovy, úhrady za plavecký, turistický a lyžařský kurz, exkurze, kopírovací služby, kopírovací karty – tyto výnosy nejsou ziskové, žákům jsou prodávány ve výši skutečných pořizovacích nákladů

Výnosy v hlavní činnosti nejsou ziskové, odvíjí se dle skutečných nákladů a to včetně tržeb za stravování. V roce 2012 nebyl vytvořen zisk z hlavní činnosti.

Náklady

Náklady provozní v hlavní činnosti	Rok 2011	Rok 2012
Z dotace zřizovatele ÚZ 00001	4 891 000	4 552 000
Materiál	972 806	422 371
Energie	1 451 694	1 102 389
Opravy	1 226 410	0
Cestovné	34 677	37 647
Služby	909 658	63 068
Odměny PZ	12 352	24 440
Odvody PZ	4 683	2 202
Pořízení DHM		966 393
Odvody z mezd vyplacených z FO	0	0
Zákonné sociální náklady	41 660	200 672
Ostatní provozní náklady	211 901	697 004
Bankovní poplatky	64 359	35 814
Z ostatních zdrojů mimo DČ	2 994 548	2 570 274
Materiál	1 834 114	175 083
Energie	312 812	93 492
Opravy	0	283 248
Cestovné	3 080	434
Služby	1 096 738	1 698 026
Odpisy	28 762	21 974
Mzdy+odvody	10 041	34 209
Ostatní náklady	- 290 999	263 808
Celkem	7 885 548	7 122 274

Celkově proti roku 2011 vykazuje škola nižší provozní náklady o 763.274,-Kč.

Přehled čerpání dotace rozpočtu zřizovatele na provozní náklady 2008 – 2012

Při hodnocení čerpání dotace z rozpočtu zřizovatele dochází ke zkreslení některých položek. Ideální by byly ceny bez DPH, ale uváděné hodnoty by byly v rozporu s hodnotami v účetnictví. V cenách je tedy proúčtována neuplatněná DPH, která ale není v jednotlivých letech stejně vypočítána (legislativní změny). DPH se pak promítá do jednotkové ceny a u některých energií (např. elektrické) se hodnoty naměřené povyšují ročními koeficienty stanovenými dodavatelem. Přesto lze některá zásadní směřování z tabulek vyčíst.

Z uvedených hodnot vyplývá, že zhruba tři čtvrtiny nákladů tvoří výdaje za energie, služby a ostatní provozní náklady. Ostatní položky kopírují nárůst cen nebo změny danění. Výdaje za materiál kolísají podle zapojení školy v projektech.

Objem vyjádřený v Kč

rok	dotace zřizovatele	Materiál	energie	opravy	cestovné	Služby	bankovní poplatky	ostatní provozní náklady	Mzdy, odvody z mezd	odpisy	ICT
2012	5 029 000	422 371	1 102 389	0	37 647	1 063 068	35 814	1 840 711	0	477 000	50 000
2011	5 359 500	972 806	1 451 693	1 226 410	34 677	909 658	20 121	208 600	30 535	455 000	50 000
2010	5 192 000	1 190 207	1 752 455	465 469	84 726	1 029 685	65 551	172 671	16 236	365 000	50 000
2009	5 341 000	1 422 444	1 731 244	536 731	31 165	930 901	54 242	168 278	26 995	329 000	50 000
2008	5 154 000	1 578 283	1 353 822	512 206	10 972	860 662	54 339	366 716	0	367 000	50 000

Objem vyjádřený v %

rok	dotace zřizovatele	materiál	energie	opravy	cestovné	služby	bankovní poplatky	ostatní provozní náklady	Mzdy, odvody z mezd	odpisy	ICT
2012	100	8,4	21,92	0	0,75	21,15	0,71	36,6	0	9,48	0,99
2011	100	18,15	27,10	22,88	0,65	16,97	0,38	3,89	,57	8,49	0,94
2010	100	22,92	33,75	8,97	1,63	19,83	1,26	3,33	0,31	7,03	0,96
2009	100	26,63	32,41	10,05	0,58	17,43	1,02	3,15	0,51	6,16	0,94
2008	100	30,62	26,27	9,94	0,21	16,70	1,05	7,12	0	7,12	0,97

Přehled vývoje energií 2008 – 2012

Další grafy a tabulky sledují vývoj spotřeby energií v pětiletém období. Srovnatelná čísla jsou od roku 2008. V roce 2012 se u některých energií projevila úspora také díky investičním výdajům – výměna oken.

Největší díl z energií představuje dodávka tepla. Na budovách se postupně mění okna a zatepluje se. Spotřeba tepla je závislá na klimatických podmínkách a na spolupráci s dodavatelem tepla.

rok	celkem	hrazeno z		podíl energií z dotace zřizovatele v %
		hlavní činnosti	z prostředků zřizovatele	
2012	1 240 712	1 195 881	1 102 389	88,85
2011	1 816 610	1 764 506	1 488 981	81,96
2010	2 378 509	2 238 301	1 752 454	73,67
2009	2 487 135	2 404 193	1 731 244	69,60
2008	2 150 944	2 072 534	1 353 822	62,94

Doplňková činnost

Doplňková činnost organizace je vymezena ve zřizovací listině, organizace provozovala doplňkové činnosti v souladu s touto zřizovací listinou.

	2011 náklady	2012 náklady	2011 výnosy	2012 výnosy
Ubytovací služby	0	34 297	2 873	34 297
Hostinská činnost	557 404	3 486	1 021 745	3 486
Strava zam.ostat.škol	49 103	23 299	49 103	23 299
Kulturní produkce	0	0	1 850	0
Lektorská činnost	0	7 000	0	7 000
Obchodní čin.	0	0	212	0
Reklamní čin.	0	0	0	0
Kopírování opisy	3 210	4 748	8 183	4 748
Pronájem majetku	290 375	274 980	303 885	274 980
	900 092	347 810	1 387 851	347 810
HV			487 759	0

Ubytovací služby

Je provozován internát na ul.Hlubčická, který čítá kapacitu 60 lůžek a je využíván našimi studenty. Doplňková činnost provozována v těchto prostorách během školních prázdnin byla minimální. HV za rok 2012 = 0,-Kč.

Hostinská činnost

Výnosy z této činnosti byly způsobeny poklesem ve stravování cizích strávníků, z důvodu ukončení činnosti obou jídelen v roce 2011, kdy od roku 2012 provozujeme pouze jednu školní jídelnu – výdejnu, jež svou kapacitou pokryje jen stravování vlastních žáků a zaměstnanců. Doplňkovou činnost tvoří cizí strávníci, jejichž počet je minimální. HV za rok 2012 = 0,-Kč.

Kulturní produkce, lektorská činnost, obchodní činnost, kopírování, opisy

Tyto činnosti jsou malého rozsahu. HV za rok 2012 = 0,-Kč

Reklamní činnost

Výnosy z této činnosti jsou nulové.

Pronájem majetku

Organizace využívá při správě budov volné kapacity dle možností k pronájmům. Výnosy z pronájmů učeben jsou stanoveny z větší části na úrovni skutečných nákladů. Příjmy

z pronájmu služebního bytu je v současné době pravidelný, lze s tímto počítat i v roce 2013. Výnosy dále tvoří pronájem tělocvičny, z větší části pronájem kotelen společností Dalkia a.s. a pronájem školního bufetu.

Výsledek hospodaření

Výsledek hospodaření v hlavní činnosti:	0
§3122 – škola	0
§ 3142 – školní jídelna	0
§ 3147 – domov mládeže	0
§ 3299 – ostatní záležitosti vzdělávání	0
Výsledek hospodaření v doplňkové činnosti:	0
Ubytovací služby	0
Hostinská činnost	0
Strava zaměstnanců	0
Kulturní produkce	0
Lektorská činnost	0
Kopírování, opisy, tisky	0
Obchodní činnost	0
Reklamní činnost	0
Pronájem majetku	0
Celkový hospodářský výsledek	0

Peněžní fondy

V souladu s platnými právními normami organizace vytváří a naplňuje tyto peněžní fondy:

Fond odměn

celkovým zdrojem fondu bylo 152,84 tis. Kč, použito 30 Kč, zůstatek k 31. 12. 2012 122,84 tis Kč.

Rezervní fond

celkovým zdrojem fondu bylo 78,52 tis. Kč, použito 0 Kč.

Investiční fond

celkovým zdrojem fondu bylo 3.052,36 tis. Kč, použito bylo 2.248,16 tis. Kč na opravu podlahy v tělocvičně, výměna oken a dveří na budově tělocvičny, vykrytí odpisů, 1. Etapa výměny oken a dveří na budově Husovo nám., opravy a údržby, odvod odpisů zřizovateli. Zůstatek fondu k 31. 12. 2012 804,20 tis Kč. V roce 2013 bude fond použit na 2. Etapu výměny oken na budově Husovo nám., stavební úpravy pro vybudování odborných učeben.

Fond kulturních a sociálních potřeb

celkovým zdrojem fondu bylo 259,03 tis. Kč, čerpání bylo v souladu se stanovenými pravidly a rozpočtem fondu

příspěvek na rekreaci, rehabilitaci, rekondici	165,63 tis. Kč
příspěvek na kulturu	2,98 tis. Kč

Peněžní a nepeněžní dary	4,00 tis. Kč
--------------------------	--------------

Zůstatek fondu k 31. 12. 2012 86,42 tis Kč.

Péče o spravovaný majetek

Ve správě k výkonu své činnosti má škola svěřeny 2 budovy školy a 1 budovu domova mládeže, v jedné budově školy se nachází školní jídelna - výdejna.

Přehled investic, oprav a údržby majetku:

	Provozní dotace ÚZ 00001	Použití fondu ÚZ 00005	Vlastní zdroje ÚZ 00005	Celkem použito
Výměna podlahy v tělocvičně		1.224.629		1.224.629
Opravy movitého majetku		283.248		283.248
Výměna oken a dveří		651.983		651.983
Revize hasicích přístrojů, těl.nářadí, plynových zařízení, komínů, zabezpeč.zařízení	115.241		2.761	118.002
celkem	115.241	2.159.860	2.761	2.276.862

Pojištění nemovitého majetku a pojištění movitého majetku proti základním rizikům a odpovědnosti za způsobenou škodu je centrálně zajištěno zřizovatelem.

Veškerý svěřený nemovitý i movitý majetek byl řádně inventarizován, inventarizační zápis včetně rekapitulace inventarizovaného majetku je přílohou této výroční zprávy.

Pohledávky a závazky organizace

Pohledávky

Celkový objem pohledávek eviduje škola ve výši 245.314,- Kč, vyplývají ze smluvních vztahů běžné činnosti. Z odběratelských smluvních vztahů neevidujeme žádnou nedobytnou pohledávku ani pohledávku v soudním řízení.

Závazky

Celkový objem krátkodobých závazků eviduje škola 100.576,67 Kč, dlouhodobého charakteru neevidujeme žádné závazky, žádné spory ze smluvních vztahů nejsou vedeny.

Rozvaha:

Odběratelé	83.905
Vydané zálohy	181.101
Ostatní pohledávky	161.409
Dodavatelé	100.577
Přijaté zálohy	338.805
Zaměstnanci	1.158.484
Závazky ze sociálního zabezpečení	633.099
Daně	130.442

Závazky ze smluvních dodavatelských vztahů jsou splatné v lednu 2012. V položce přijatých záloh jsou zálohové platby na výkony roku 2012 – stravné, ubytování, lyžařské kurzy, plavecký kurz, výtvarné pomůcky, zálohy za zapůjčení sborového oblečení, zálohy na ochranné oděvy.

Výsledky finančních kontrol, KHS

Kontrola České školní inspekce v termínu (23. dubna - 3. května 2012) byla zaměřena na oblasti hospodaření s ohledem na míru rizikovosti vzniku a četnosti nedostatků a jejich případného dopadu na hospodaření s veřejnými prostředky.

ČŠI konstatovala, že kontrolou byly zjištěny nedostatky, které však neměly přímý vliv na hospodaření organizace a na fungování jejího vnitřního kontrolního systému. Z uvedených zjištění je zřejmé, že realizace řídicí kontroly má určité nedostatky a je potřeba se na ně zaměřit. Nedostatky se objevily i v oblasti účetních metod a postupů, zejména v chybném časovém rozlišování nákladů a výnosů, nedodržování závazné osnovy, neúplné a průkazné kalkulace pro doplňkovou činnost. V mzdové oblasti považuje kontrolní skupina ČŠI za nutné doložit podklady o předchozím zaměstnání v osobních složkách zaměstnanců, které jsou podkladem pro platové zařazování zaměstnanců.

Kontrolou ČŠI nebylo zjištěno žádné porušení rozpočtové kázně ve smyslu zákona č.250/200 Sb.

Realizace § 18 zákona 106/1999 Sb. o svobodném přístupu k informacím

Předkládá:

a) počet podaných žádostí o informace a počet vydaných rozhodnutí o odmítnutí žádostí:

oficiálně podané písemné žádosti 24

ústní nejsou evidovány

b) počet podaných odvolání proti rozhodnutí:

nebylo podáno odvolání proti rozhodnutí

c) opis podstatných částí každého rozsudku soudu:

Soud nepřezkoumával žádné rozhodnutí o odmítnutí žádosti o poskytnutí informace

d) výsledky řízení o sankcích za nedodržování tohoto zákona bez uvádění osobních údajů:

Neproběhlo žádné řízení o sankcích za nedodržování tohoto zákona.

d) další informace vztahující se k uplatňování tohoto zákona:

V roce 2012 bylo účtováno za poskytnuté informace celkem: **4 322,- Kč**

Zapojení školy do rozvojových a mezinárodních programů

Projekty, ve kterých je škola žadatelem projektu

EU peníze středním školám

Program

Cílem projektu je rozvoj vzdělanostní společnosti za účelem posílení konkurenceschopnosti ČR prostřednictvím modernizace systémů počátečního, terciárního a dalšího vzdělávání, jejich propojení do komplexního systému celoživotního učení a zlepšení podmínek ve výzkumu a vývoj, rozvoj a zkvalitňování počátečního vzdělávání s důrazem na zlepšení klíčových kompetencí

absolventů garantujících uplatnitelnost na trhu práce a zvýšení motivace k dalšímu vzdělávání a zvýšení kvality vzdělávání na středních školách a konzervatořích

Datum výzvy	17. červen 2011
Datum zahájení realizace	1.červenec 2012
Datum ukončení projektu	31. srpen 2014
Celkové náklady v Kč	1 659 654 Kč

Řešení vzdělávacího programu pro vykazování a vyúčtování zdravotní péče v nemocnicích určených pro další vzdělávání dospělých

Program Cílem projektu je rozšířit nabídku vzdělávacích programů pro účastníky dalšího vzdělávání dospělých v lékařských i nelékařských profesích na území Moravskoslezského kraje. Projekt je zaměřen na vzdělávání cílových skupin v oboru vykazování a vyúčtování akutní zdravotní péče v nemocnicích podle metodiky DRG. MZ ČR preferuje uvedený způsob vykazování akutní péče v nemocnicích a tato metodika se stala současně probíhající reformy zdravotnictví v ČR. Převážný rozsah změny způsobu vykazování a vyúčtování bude v nemocnicích realizován v roce 2012, což znamená pro cílové skupiny lékařských i nelékařských profesí, osvojit si v krátkém čase tuto metodiku. Na podporu doplnění vzdělání cílových skupin ÚDV vytvoříme v rámci projektu dva mezioborové programy „Hospodárné vykazování a vyúčtování zdravotní péče“.

Datum výzvy	26. říjen 2011
Datum zahájení realizace	1.červenec 2012
Datum ukončení projektu	30. červen 2014
Celkové náklady v Kč	4 694 300,54 Kč

Cesta za poznáním

Program Cílem projektu je rozšířit nabídku vzdělávacích programů pro účastníky dalšího vzdělávání dospělých v lékařských i nelékařských profesích na území Moravskoslezského kraje. Projekt je zaměřen na vzdělávání cílových skupin v oboru vykazování a vyúčtování akutní zdravotní péče v nemocnicích podle metodiky DRG. MZ ČR preferuje uvedený způsob vykazování akutní péče v nemocnicích a tato metodika se stala současně probíhající reformy zdravotnictví v ČR. Převážný rozsah změny způsobu vykazování a vyúčtování bude v nemocnicích realizován v roce 2012, což znamená pro cílové skupiny lékařských i nelékařských profesí, osvojit si v

krátkém čase tuto metodiku. Na podporu doplnění vzdělání cílových skupin ÚDV vytvoříme v rámci projektu dva mezioborové programy „Hospodárné vykazování a vyúčtování zdravotní péče“.

Datum zahájení realizace 1.květen 2012

Datum ukončení projektu 30. říjen 2012

Celkové náklady v Kč 149 973,- Kč

Projekty, ve kterých je škola partnerem bez finančního příspěvku

Rozšíření výuky žáků středních zdravotnických škol o znalosti nemocničního informačního systému

Projekt je zaměřen na praktické získávání znalostí a dovedností dospělých v odbornosti hospodárného vykazování a vyúčtování zdravotní péče v nemocnici, reaguje na skutečnost, že vykazování a vyúčtování zdravotní péče zdravotním pojišťovnám zejména v nemocnicích s akutní lůžkovou péčí je stále složitější a klade vysoké nároky na znalosti lékařů, ošetrovatelského a nezdravotního personálu. Projekt chce podpořit vzdělání dospělých, jak v oboru ošetrovatelství, tak i mimo tento obor a zvýšit konkurenční schopnost na trhu práce a snížit předčasný odchod z oboru.

Zapojení školy do dalšího vzdělávání v rámci celoživotního učení

Programy ve spolupráci se **Slezskou univerzitou v Opavě**, vzdělávacím centrem v Krnově

Kurzy pro veřejnost

Angličtina pro začátečníky

Angličtina pro mírně pokročilé

Programy ve spolupráci s **NIDV Ostrava na DVPP**

Školení zadavatelů a hodnotitelů k nové maturitní zkoušce pro učitele ČJL

Školení zadavatelů a hodnotitelů k nové maturitní zkoušce pro učitele CJN, CJR

Předložené a školou realizované projekty financované z cizích zdrojů

Přehled projektů spolufinancovaných Městem Krnov 2012

Hudební festival 2013 (únor 2013)	30 220
Vánoční koncert	17 820
Divadelní soubor Červiven	19 000

Spolupráce s organizacemi zaměstnavatelů a dalšími partnery při plnění úkolů ve vzdělávání

Firmy spolupracující při zajišťování praktického vyučování žáků

Počet firem	Dlouhodobě spolupracující firmy (uveďte názvy firem, v případě jejich velkého počtu stačí uvést firmy z hlediska spolupráce nejvýznamnější)
15	<ul style="list-style-type: none"> - Sdružené zdravotnické zařízení Krnov - Mateřské školy v Krnově - Mateřské školy v Opavě - Domovy důchodců - Benjamín Krnov - Školní družiny při základních školách v Krnově

V období souvisejících praxí našich žáků spolupracuje škola se vzdělávacími zařízeními, domovy důchodců, městskými/obecními úřady celého kraje.

Spolupráce s organizacemi zaměstnavatelů a dalšími partnery při plnění úkolů ve vzdělávání

Spolupracující partner	Hlavní oblasti a přínosy spolupráce	Forma spolupráce
Profesní organizace		
Integrovaný záchranný systém	<ul style="list-style-type: none"> ▪ cvičení IZS ▪ kurzy první pomoci pro žáky škol a širokou veřejnost ▪ kurzy první pomoci pro pedagogické pracovníky škola a školských zařízení ▪ praktické ukázky práce při Kurzu zdravého způsobu života (2. ročníky) 	spolupráce
ČMOS	<ul style="list-style-type: none"> ▪ porady 	pravidelně, společné řešení problémů
Firmy (jiné formy spolupráce než zajišťování praktického vyučování)		
Středisko Slezské diakonie Benjamín – denní stacionář	<ul style="list-style-type: none"> ▪ dobrovolnická činnost pro klienty denního stacionáře 	mimo odborné praxe ve stacionáři pracovalo 5 žáků dobrovolnický
Středisko volného času Méd'a	<ul style="list-style-type: none"> • Dětský den 	pomoc při organizaci Dne dětí
Další partneři (např. úřad práce, obec ...)		
město Krnov a MěÚ Krnov	<ul style="list-style-type: none"> ▪ Veletrh poskytovatelů sociálních služeb a zdraví ▪ celoroční kampaň Krnov – Město pro člověka, 	spolupráce

	<ul style="list-style-type: none"> ▪ Krnovské hudební slavnosti ▪ Den Země ▪ vítání občánků 	
Onko Níké (boj proti rakovině prsu)	<ul style="list-style-type: none"> ▪ přednášková činnost našich pedagogů ▪ benefiční koncerty a akce 	lektorování spolupráce
Úřad práce Bruntál	<ul style="list-style-type: none"> ▪ přednášky pro maturanty ▪ přehledy o absolventech 	přednášková činnost
Domov důchodců na Rooseveltově ulici v Krnově	<ul style="list-style-type: none"> ▪ pravidelná práce s PC ▪ kulturní programy při různých příležitostech 	lektorování, příprava programů
Klub českých turistů	<ul style="list-style-type: none"> ▪ turistické pochody 	pomoc při organizaci Putování po cvilinských lomech, Ježečkův palouček
Městská knihovna Krnov	<ul style="list-style-type: none"> • programech pro veřejnost • okresního kola SOČ 	spolupráce při organizaci

Stipendia žáků

Počet udělených stipendií	Firmy poskytující stipendium
0	