



Střední pedagogická škola a Střední zdravotnická škola,
Krnov, příspěvková organizace, Jiráskova 841/1a, Krnov 794 01

Výroční zpráva o činnosti a plnění úkolů příspěvkové organizace

za rok 2016/2017

textová část: Mgr. Jana Chlebovská
ředitelka školy
ekonomická část: Šárka Konečná
ekonomka školy

Výroční zpráva schválena školskou radou dne

2. 10. 2017

PhDr. Soňa Boháčová

Příspěvková organizace
Moravskoslezského kraje



Obsah

A	Základní údaje o škole	4
1.1	Základní údaje o organizaci	4
1.2	Informace o zaměření školy	4
1.3	Organizační struktura	5
B	Složení oborů vzdělávání, které škola vyučuje a jsou zařazeny ve školském rejstříku	6
2.1	Přehled oborů	6
2.2	Přehled naplněnosti kapacity jednotlivých studijních oborů	7
2.3	Údaje o počtech žáků	8
2.3.1	Škola	8
2.3.2	Domov mládeže	9
2.3.3	Školní výdejna	9
C	Personální zabezpečení činnosti školy	10
D	Přijímací řízení	11
E	Výsledky vzdělávání	12
5.1.	denní studium	12
5.2.	jiné formy studia	13
5.3.	Výsledky maturitních zkoušek	13
5.4.	Výsledky školy v programu KVALITA	15
5.5.	Absence	16
F	Prevence sociálně patologických jevů	17
G	Údaje o dalším vzdělávání pedagogických pracovníků včetně řídicích pracovníků	18
H	Aktivity a prezentace školy na veřejnosti	19
	Okresní soutěže	19
	Regionální soutěže	19
	Prezentace na veřejnosti	19
	Státní informační politika ve vzdělávání	21
	Environmentální výchova	21
A	Výsledky inspekční činnosti provedené Českou školní inspekcí	22
I	Rozbor hospodaření příspěvkové organizace	23
a)	Náklady, výnosy a výsledek hospodaření, návrh na rozdělení zlepšeného výsledku hospodaření	23
b)	Čerpání účelových dotací	23
o	Rozpis závazných ukazatelů	23
o	Vyhodnocení závazných ukazatelů a účelových prostředků	23
o	Přehled využití prostředků přímých ONIV	23
o	Vyhodnocení ostatních účelových příspěvků	24
o	Výnosy v hlavní činnosti	25
o	Náklady v hlavní činnosti	25
o	Výsledek hospodaření	25
c)	Mzdové náklady, průměrný plat	26
d)	Plnění plánu hospodaření	26
e)	Péče o spravovaný majetek	27
	Přehled investic, oprav a údržby majetku v roce 2016	27
f)	Vyhodnocení přínosu doplňkové činnosti	27
	Srovnání nákladů a výnosy (předchozí rok 2015 a hodnocený rok 2016)	28

Ubytovací služby	28
Hostinská činnost.....	28
Závodní stravování zaměstnanců právnických osob vykonávajících činnost škol a školských zařízení zřízených krajem, obcí nebo svazkem obcí	28
Pořádání kulturních produkcí, zábav, přehlídek a obdobných akcí	28
Provádění rekvalifikačních, odborných a vzdělávacích kurzů, školení a jiných vzdělávacích akcí včetně zprostředkování	28
Obchodní činnost včetně zprostředkování	29
Kopírovací práce	29
Reklamní činnost a marketing	29
Pronájem majetku.....	29
Mimoškolní výchova a vzdělávání, výchovné, relaxační, zotavovací akce a sportovní kurzy	29
Provozování tělovýchovných zařízení a organizování sportovní činnosti	29
Výsledek hospodaření - <i>formulář EKO003</i>	29
g) Peněžní fondy	29
Fond odměn.....	29
Rezervní fond.....	30
Fond investic.....	30
Fond kulturních a sociálních potřeb	30
Rezervní fond z ostatních titulů.....	30
h) Pohledávky, závazky	30
Pohledávky - <i>Formulář EKO002</i>	30
Závazky - <i>Formulář EKO002</i>	30
i) Plnění povinného podílu.....	31
j) Poskytování informací	31
k) Závodní stravování.....	31
l) Termín a způsob seznámení zaměstnanců se zprávou o činnosti.....	31
J Zapojení školy do rozvojových a mezinárodních programů.....	32
K Zapojení školy do dalšího vzdělávání v rámci celoživotního učení	32
L Předložené a školou realizované projekty financované z cizích zdrojů	33
M Spolupráce s organizacemi zaměstnavatelů a dalšími partnery při plnění úkolů ve vzdělávání.....	33
N Přílohy.....	35

A Základní údaje o škole

1.1 Základní údaje o organizaci

Střední pedagogická škola a Střední zdravotnická škola,
Krnov, příspěvková organizace

sídlo: 794 01 Krnov, Jiráskova 841/1a

e-mail: info@spgs-szs.cz

webová stránka školy: www.spgs-szs.cz

právní forma: příspěvková organizace

IČO: 00 60 12 92

Identifikátor zařízení: 600 016 099

Zřizovatel: Moravskoslezský kraj, 28.října 117, 702 18 Ostrava, IČ 70890692

Ředitel: Mgr. Jana Chlebovská

Škola sdružuje:

1. Střední odborná škola
2. Domov mládeže
3. Školní jídelna - výdejna

Školská rada:

Zástupci zákonných zástupců žáků a zletilých žáků školy:

Hana Zaccpálková

Daniel Pavlík

Zástupci pedagogických pracovníků:

PhDr. Soňa Boháčová

Mgr. Kateřina Hrubá

Zástupci zřizovatele:

Šárka Tavandziová

Mgr. Miriam Prokešová Ph.D.

1.2 Informace o zaměření školy

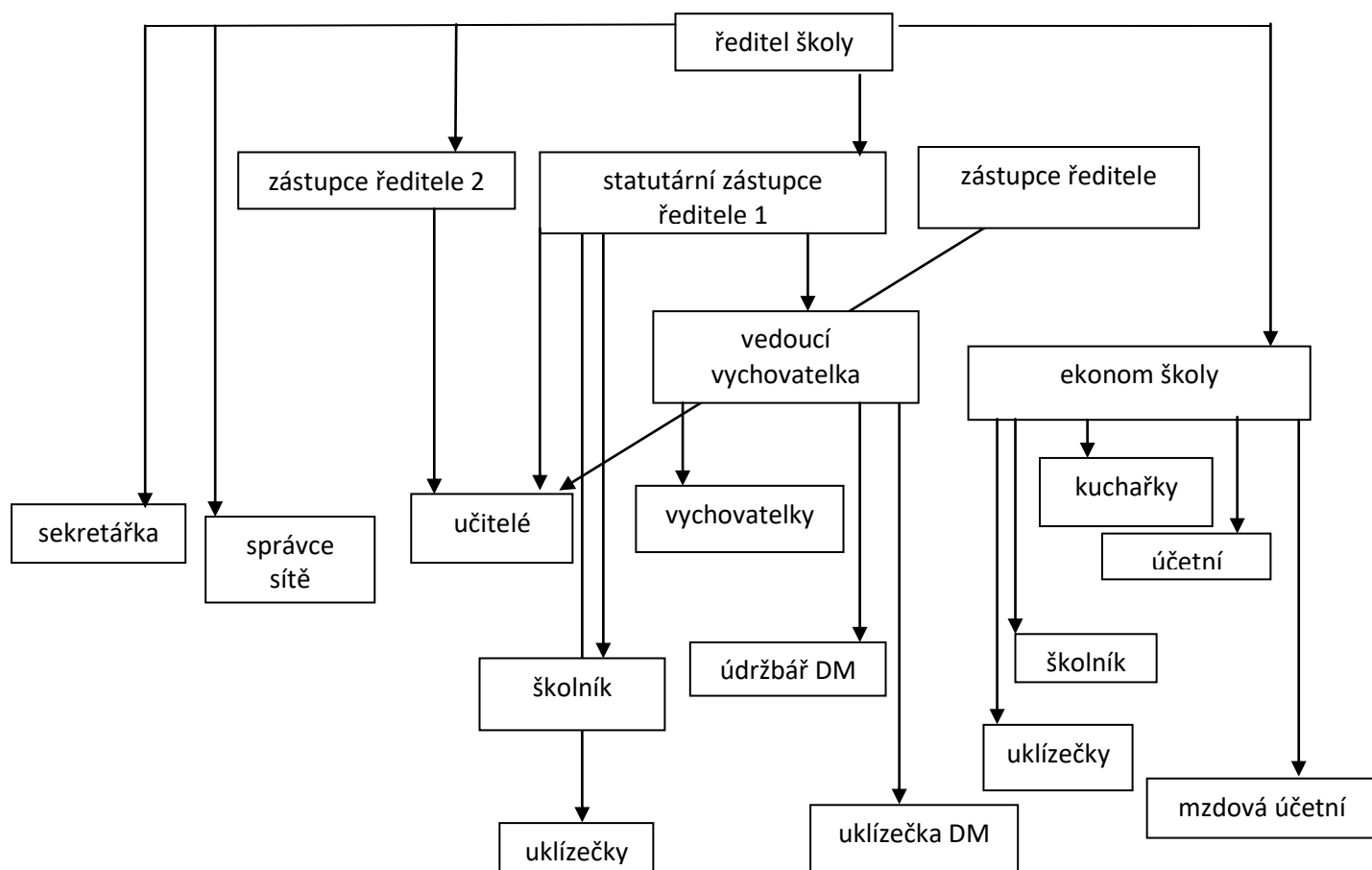
Při své činnosti vychází škola ze střednědobého plánu na období 2014 – 2017. Mezi hlavní cíle patří vytvoření školy jako místa pro seberealizaci žáka i učitele, školy pomáhající a partnerské s důrazem na etické normy. Škola pokračuje ve snaze vytvořit příznivé podmínky pro vzdělávání – jsou přijímáni kvalifikovaní pracovníci, úvazky jsou sestavovány vzhledem k odborné a pedagogické způsobilosti pedagogů. Škola podporuje další vzdělávání svých pracovníků a z tohoto důvodu pořádá i vlastní semináře, především na podporu dovedností v práci s ICT. V oblasti vzdělávání využívá kritériálního a formativního hodnocení, individualizuje výuky prostřednictvím Moodlu, podporuje aktivizační metody práce,

sebedůvěru žáků a bezpečné prostředí. Systematicky zjišťuje výsledky vzdělávání, se kterými pak dále pracuje a podporuje zapojení žáků do mimoškolní činnosti. Škola se snaží připravovat žáka na úspěšný, smysluplný a odpovědný osobní, občanský i pracovní život v podmínkách měnícího se světa, poskytnout žákům všestranné a pro profesní život použitelné vzdělání, rozvíjet dovednost učit se a celoživotně se vzdělávat. V oblasti materiálních zdrojů se sleduje a udržuje dobrý technický stav budov a učeben a je modernizováno i zázemí pro pracovníky školy.

Ve svých vzdělávacích programech se škola soustřeďuje na vzdělávání žáků i vzdělávání dospělých v pětiletém i tříletém (zkráceném) programu. Obory vzdělávání jsou vyučovány podle školních vzdělávacích programů.

1.3 Organizační struktura

Organizační struktura je dána charakterem organizace, rozdílnými úkoly jednotlivých úseků a je zčásti ovlivněna také faktem, že funguje ve třech samostatných budovách. I z těchto důvodů dochází čas od času ke změně struktury tak, aby byl zajištěn co nejlepší chod organizace. Ve školním roce 2016/2017 byla struktura organizace opět změněna vzhledem k blížícím se změnám ve vedení školy. Porady vedení školy (ředitelka školy, zástupci školy, vedoucí DM, ekonomka školy) byly svolávány zpravidla jednou měsíčně a zde byl projednáván chod organizace. Strukturu organizace ve šk.r. 2016/2017 zachycuje schéma:



B Složení oborů vzdělávání, které škola vyučuje a jsou zařazeny ve školském rejstříku

2.1 Přehled oborů

- obor vzdělávání **75-31-M/005 (76-50-6) Předškolní a mimoškolní pedagogika (dobíhající obor)**
 - denní forma
 - dálková forma

Schváleno MŠMT pod č.j. 13 727/98-23/231 s účinností od 1.9. 1998
- obor vzdělávání **75-31-M/01 (76-50-6) Předškolní a mimoškolní pedagogika**
 - denní forma
 - dálková forma
- obor vzdělávání **68-43-M/01 (63 -69-6) Veřejnosprávní činnost**
 - denní forma
- obor vzdělávání **68-43-M/001 (63 -69-6) Veřejnosprávní činnost (dobíhající obor)**
 - denní forma

Schváleno MŠMT pod č.j. 17 768/95-23 s účinností od 1.9.1995
- obor vzdělávání **75-41-M/003 (75-46-6) Sociální péče - pečovatelská činnost (dobíhající obor)**
 - denní forma
 - dálková forma

Schváleno MŠMT ČR dne 12.9.1997, pod čj. 29 166/97-71 s platností od 1.9.1998 počínaje 1. ročníkem
- obor vzdělávání **75-41-M/004 (75-46-6) Sociální péče - sociálně správní činnost (dobíhající obor)**
 - denní forma
 - dálková forma

Schváleno MŠMT ČR dne 12.9.1997, pod čj. 29 166/97-71 s platností od 1.9.1998 počínaje 1. ročníkem
- obor vzdělávání **75-41-M/01 Sociální činnost**
 - denní forma
 - dálková forma
- obor vzdělávání **78-42-M/003 (76-97-5) Pedagogické lyceum**
 - denní forma

Schváleno MŠMT ČR dne 25.8.1999, pod č.j. 27 374/99-23 s platností od 1.9.1999 počínaje prvním ročníkem

- obor vzdělávání **78-42-M/03 (76-97-5) Pedagogické lyceum**

denní forma

- obor vzdělávání **53-41-H/01 (53-21-3/00) Ošetřovatelka**

denní forma

večerní

- obor vzdělávání **53-41-M/007 Zdravotnický asistent**

(dobíhající obor)

denní forma

večerní forma

dálková forma

Schváleno MŠMT po dohodě s MZ dne 17.12. 2003, pod č. j.33 318/2003-23, s platností od 1. září 2004 počínaje prvním ročníkem

- obor vzdělávání **53-41-M/01 Zdravotnický asistent**

denní forma

večerní forma

dálková

- obor vzdělávání **78-42-M/005 Zdravotnické lyceum**

(dobíhající obor)

denní forma

Schváleno MŠMT dne 2. 6. 2004, č. j. 18 288/2004-23 s účinností od 1. září 2005 počínaje prvním ročníkem

- obor vzdělávání **78-42-M/04 Zdravotnické lyceum**

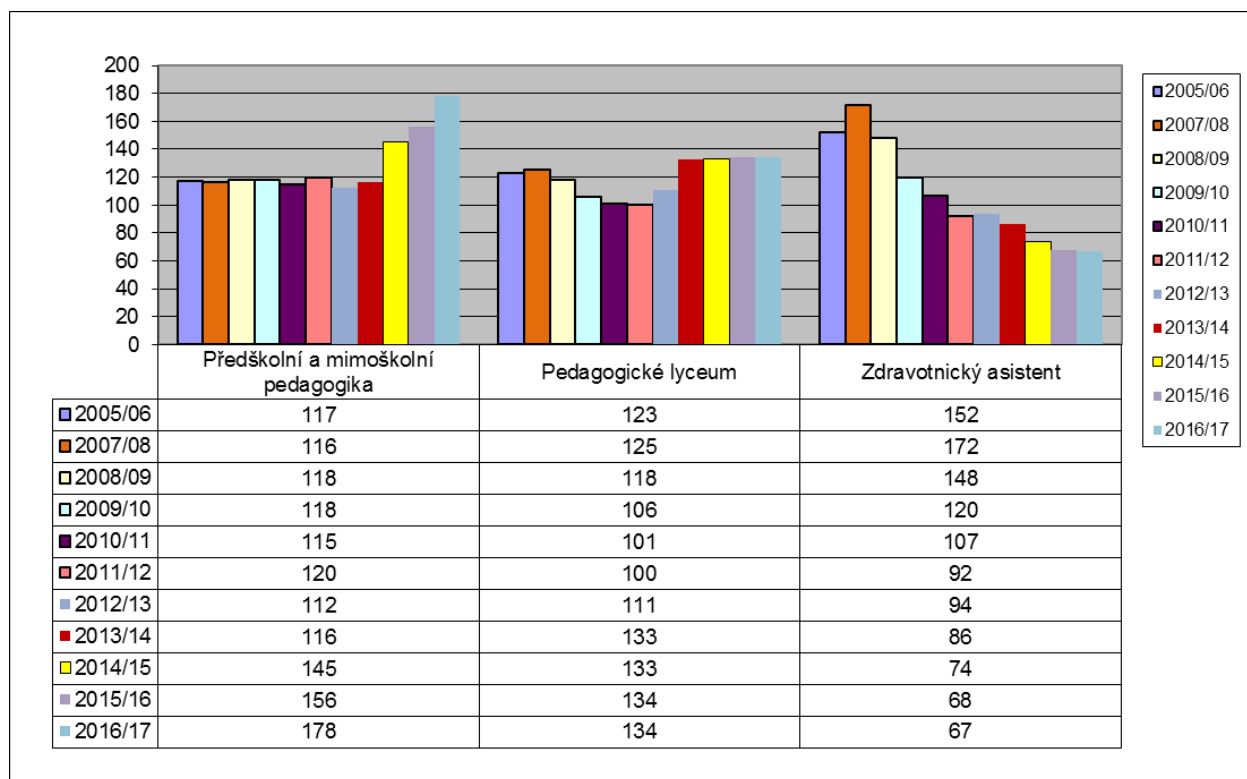
(dobíhající obor)

denní forma

2.2 Přehled naplněnosti kapacity jednotlivých studijních oborů

Níže uvedený graf zachycuje počet žáků a naplněnost jednotlivých oborů a potvrzuje fakt, že demografická křivka v Moravskoslezském kraji dosahuje v těchto letech svého dna. Úbytek žáků denní formy se zastavil – jejich počet zůstal přibližně stejný jako v předchozím školním roce. V oboru Pedagogické lyceum je situace v počtu žáků již několik let stabilní a nejinak tomu bylo i letos. Stabilizovala se ale také situace v oboru Zdravotnický asistent, ve kterém byl v předchozích letech problém s naplněností. Díky ujednání s Moravskoslezským krajem v rámci kulatého stolu a možnosti otevřít dvě třídy oboru Předškolní a mimoškolní

pedagogika jsme v tomto oboru zaznamenali nárůst žáků.



2.3 Údaje o počtech žáků

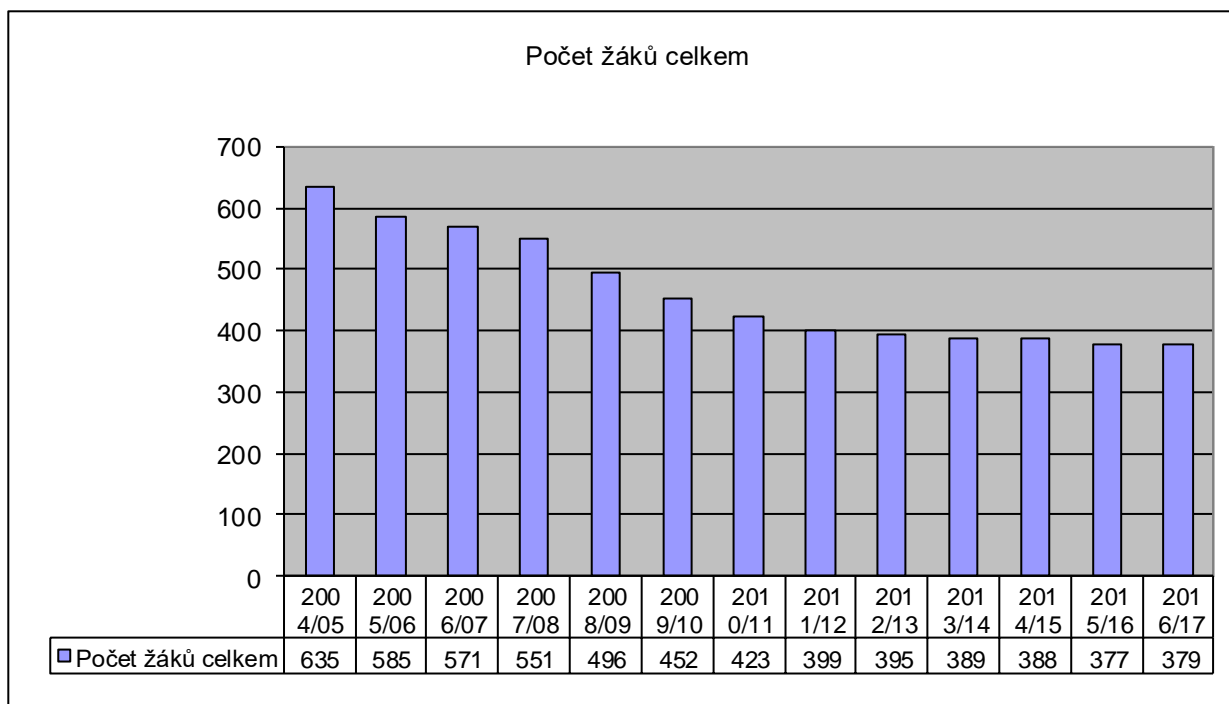
Cílová kapacita školy **753**

Kapacita školy je s 514 žáky denního i dálkového studia naplněna na 68,3 % své cílové kapacity. Oproti předchozímu školnímu roku došlo k poklesu žáků o 23. V denní formě jsme zaznamenali nárůst o dva žáky, zatímco v dálkové formě pokles o 25. Tento pokles je způsoben hlavně skutečností, že studovat dálkově při práci a rodině je obtížné a ne každému studujícímu vychází zaměstnavatel vstříc s uvolňováním pro potřeby docházky do školy.

2.3.1 Škola

šk. rok	Počet tříd		Celkový počet žáků		Poč. žáků na jednu třídu		Poč. žáků na učitele	
	15/16	16/17	15/16	16/17	15/16	16/17	15/16	16/17
	20	20	537	514	26,9	25,7	14,7	13,6

Vývoj počtu žáků za školu - denní studium



2.3.2 Domov mládeže

Cílová kapacita: **60**

Domov mládeže, jehož kapacita byla ve školním roce využívána z 93,3 %, využívá od 1. 9. 2010 samostatný objekt na Hlubčické 2.

šk. rok	Počet skupin		Celkový počet ubytovaných		Počet žáků na skupinu		Počet žáků na vychovatele	
	15/16	16/17	15/16	16/17	15/16	16/17	15/16	16/17
	2	2	56	56	28	28	18,67	18,67

2.3.3 Školní výdejna

Cílová kapacita: **250**

Školní výdejna byla ve školním roce 2014/2015 využívána z 76 %.

	2014/15	2015/16	2016/17
Počet zapsaných strážníků	198	190	228
Z toho dospělých a cizích osob	31	30	38
žáků	167	160	190
celodenně stravovaných	54	56	56

Datum zařazení školy a školských zařízení do sítě: 1.9.1996

Změna zařazení: 1. 9. 2000

Přechod ke kraji: 1.10.2001

C Personální zabezpečení činnosti školy

Ve školním roce 2016/2017 se navzdory celkovému poklesu žáků (především v dálkové formě) zvýšil počet odučených hodin a v závislosti na tom i počet úvazků v kategorii učitelů. Tento nárůst je způsoben větším počtem dělených hodin v dvouoborových třídách (Předškolní a mimoškolní pedagogika a Zdravotnický asistent), které se dostaly do 2. a 3. ročníku. V nich pak dle ŠVP nabíhají hodiny učebních praxí, kde dochází k dělení nejenom mezi obory, ale i v rámci jednotlivých oborů. Tento trend bude pokračovat i v následujícím školním roce 2017/2018.

Celkové počty pracovníků: **osob/ úvazků**

	2013/14	2014/2015	2015/2016	2016/2017
Pedagogů celkem:	47/42,4	47/41,1	44/39,1	46/41,2
učitelů	44/39,4	44/38,1	41/36,5	43/38,2
vychovatelů	3/3	3/3	3/3	3/3
Nepedagogů celkem:	19/14,125	19/14,125	18/13,625	18/13,625
ostatní (správní + THP) zaměstnanci školy	16/12,75	16/12,875	15/12,387	15/12,387
pracovnice školní jídelny – výdejny	3/1,375	3/1,250	3/1,250	3/1,250
Zaměstnanců celkem:	66/56,525	66/55,225	62/52,725	62/54,825

úroveň odborné a pedagogické způsobilosti pedagogických pracovníků školy

Kategorie pedagogických pracovníků	Celkový počet odučených hodin nebo hodin výchovné práce	Z toho počet hodin dle zákona č. 563/2004	Počet hodin dle vyhlášky zákona č. 563/2004 v %
Učitelé	770	770	100
Vychovatelé	96	96	100
Škola celkem	866	866	100

důchodový věk

	2015/16	2016/17
důchodový věk	0	0
bez způsobilosti	0	0

absolventi

	2016/16	2016/17
přijetí absolventi VŠ	0	1

věkový průměr pedagogů

	2015/16	2016/17
Věkový průměr	47,2	49,1
od 25 do 35 let	5	2
od 36 do 46 let	14	15
od 47 do 57 let	21	13
nad 57 let	5	11

	2015/16	2016/17
počet mužů	8 (věkový průměr 45,6 let)	8 (věkový průměr 46 let)
počet žen	33 (věkový průměr 48,5 let)	33 (věkový průměr 49,8 let)

D Přijímací řízení

	počet přihlášených v všech kolech		počet přijatých celkem		počet odevzdaných zápisových lístků	
	2015/16	2016/17	2015/16	2016/17	2015/16	2016/17
Předškolní a mimoškolní pedagogika	72	71	63	34	50	30
Pedagogické lyceum	96	96	49	51	30	22
Zdravotnický asistent	41	48	37	39	21	22
Celkem	205	215	149	124	101	74

Výše uvedená tabulka zachycuje stav k 31. 5. 2017 dle výkazu S 5-01. Počty zápisových lístků v jednotlivých oborech byly ovlivněny situací kolem přijímacích zkoušek, kdy se z důvodu sněhové kalamity nedostavila k 2. termínu přijímacích zkoušek řada uchazečů a ke dni sběru dat nebylo 1. kolo přijímacích zkoušek uzavřeno. Po náhradním termínu a 2. kole přijímacího řízení v oboru Zdravotnický asistent je situace se zápisovými lístky k 31. 8. 2017 taková:

- Předškolní a mimoškolní pedagogika 30
- Pedagogické lyceum 29
- Zdravotnický asistent 26

Přijímací zkoušky se konaly podle školského zákona formou jednotných testů z matematiky a jazyka českého stejně jako v předchozím roce. Výsledky písemných zkoušek byly žákům započítány do přijímacího řízení 60 % - výsledek testu z českého jazyka byl započítán do hodnocení úspěšnosti 80 %, výsledek testu z matematiky 20 %. V přijímacím řízení byl zohledněn i prospěch žáků na konci 8. třídy a v pololetí 9. třídy – žáci, kteří byli hodnoceni známkou dostatečný, obdrželi v případě oborů Pedagogické lyceum a Zdravotnický asistent – 120 bodů a v případě Předškolní a mimoškolní pedagogiky –150 bodů. V oboru Předškolní a mimoškolní pedagogika museli dále uchazeči absolvovat ověření talentu z hudební výchovy, tělesné výchovy a jazykové výchovy. V přijímacím řízení byly hodnoceny i další skutečnosti – udělené pochvaly třídního učitele a ředitele školy, účast v krajských a republikových soutěžích, mimoškolní aktivity. Výsledky prospěchu a dalších skutečností byly do celkového výsledku započítány také 40 %.

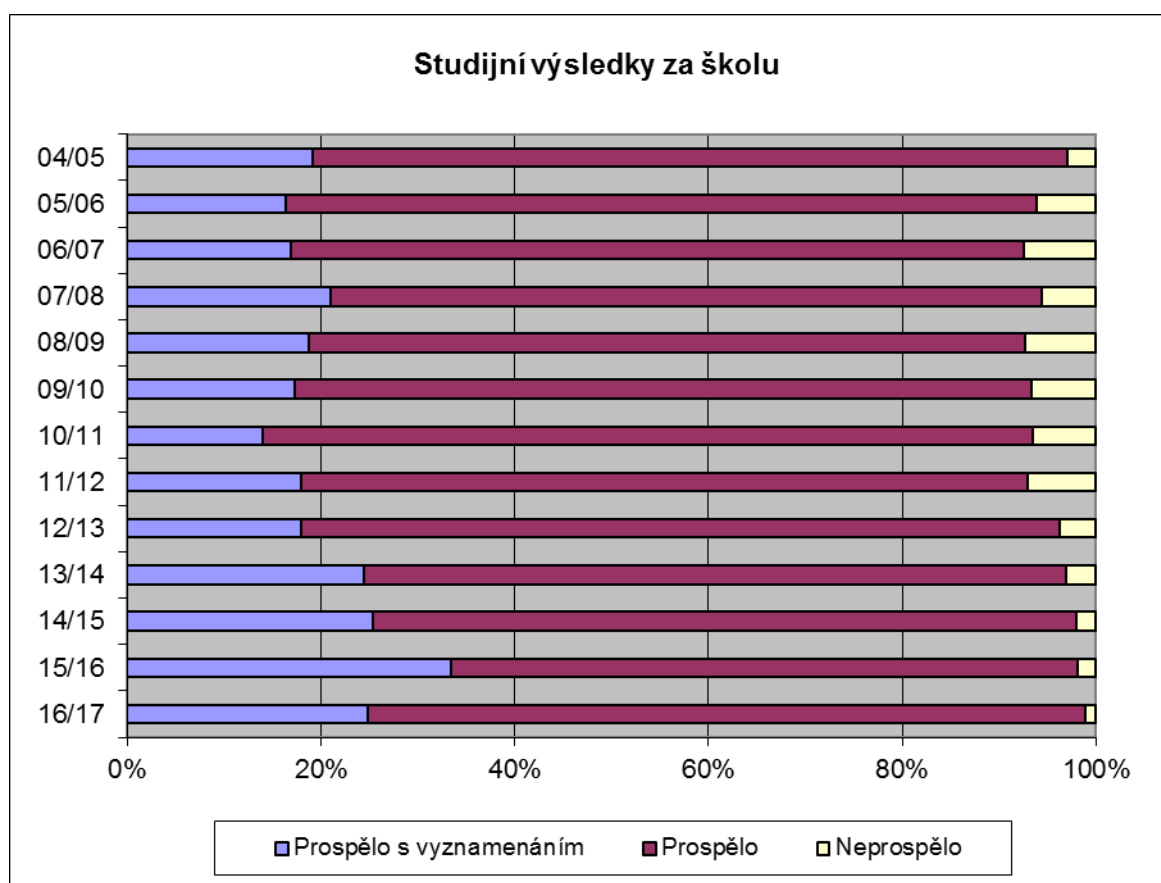
Srovnání průměrného prospěchu uchazečů, přijatých ke studiu (podle roku konání PZ)

	2010	2011	2012	2013	2014	2015	2016	2017
Předškolní a mimoškolní pedagogika	1,52	1,51	1,51	1,35	1,53	1,44	1,52	1,23
Pedagogické lyceum	1,49	1,27	1,34	1,36	1,38	1,26	1,18	1,32
Zdravotnický asistent	1,75	1,55	1,67	1,78	1,55	1,64	1,72	1,61

E Výsledky vzdělávání

5.1. denní studium

Ročník	Počet žáků		Prospělo s vyznamenáním		Prospělo		Nespělo		Počet žáků s opr. zk.	
	15/16	16/17	15/16	16/17	15/16	16/17	15/16	16/17	15/16	16/17
1.	91	105	29	20	61	82	1	3	0	0
2.	100	90	27	23	69	67	4	0	3	0
3.	85	95	35	21	50	73	0	1	0	2
4.	98	85	34	29	62	56	2	0	0	0
Celkem	374	375	125	93	242	278	7	4	3	2
Celkem v %			33,42	24,8	64,71	74,13	1,87	1,07	0,80	0,53



Přestože počet žáků s vyznamenáním oproti předchozímu školnímu roku poklesl, potvrdil se trend z posledních tří školních let, kdy více než dvacet procent žáků skončilo školní rok s vyznamenáním. Tato skutečnost je dána hlavně tím, že především o obory Předškolní a mimoškolní pedagogika a Pedagogické lyceum je velký zájem a v přijímacím řízení nastavená kritéria umožňují přijetí žáků, kteří jsou na základních školách aktivní a dosahují výborných výsledků. Nastavení kritérií přijímacího řízení má pak vliv i na procento žáků, kteří jsou na konci školního roku neúspěšní.

5.2. jiné formy studia

Ročník	Počet žáků		Prospělo s vyznam.		Prospělo		Neprospělo		Počet žáků s opr. zk.	
	15/16	16/17	15/16	16/17	15/16	16/17	15/16	16/17	15/16	16/17
1.	41	23	25	13	6	5	10	5	9	1
2.	39	37	17	27	13	7	9	3	5	0
3.	33	29	1	17	21	12	11	0	6	0
4.	-	26	-	3	-	21	-	2	-	0
5.	21	-	3	-	18	-	0	-	0	-
Celkem	134	115	46	60	58	45	30	10	20	1
Celkem v %			34,33	52,17	43,28	39,13	22,39	8,7	14,93	0,87

I letošní školní rok potvrdil, že studium v dálkové formě je pro žáky náročné. Od začátku školního roku zanechal studia z osobních i prospěchových důvodů dvacet žáků. To má ve svém důsledku vliv i na výsledky vzdělávání, kdy více než padesát procent žáků zakončilo školní rok s vyznamenáním a snížil se i počet těch, kteří na konci školního roku neuspěli. Náročnost studia ale má pro školu i negativní důsledky a tou je vyšší finanční náročnost na zajištění výuky ve třídách v dálkové formě. Z tohoto důvodu škola zváží otevírání tříd v dálkové formě ve dvouletém intervalu.

5.3. Výsledky maturitních zkoušek

Maturitní zkoušky se konají podle jednotného zkušební schématu ze společné části (testování státu) a profilové části (školní – odborná část). Maturitní zkoušku nekonal vzhledem k akutním zdravotním problémům jeden žák, tj. 1,2 % žáků. Počet maturantů, kteří u maturitní zkoušky uspěli (počítáno za oba termíny) je 84,71 %, což je o cca 5 % lepší než v loňském roce. Žáci častěji neuspějí ve společné části maturitní zkoušky.

Oproti předchozím letům došlo ke zhoršení výsledků u státní části maturitní zkoušky, kdy v jarním termínu neuspělo ve zkoušce z českého jazyka a literatury 16,7 % žáků; v cizích jazycích neuspělo 15,9 % žáků a v matematice neuspěli dva žáci. Ve všech předmětech jsme zaznamenali změnu k horšímu oproti loňskému školnímu roku. Výsledky dopadly hůře i oproti průměru ČR.

V organizaci školního roku držela škola trend z předchozích let, tj. nastavení rozvrhu hodin v souladu s hygienickými podmínkami, zajištění smysluplného suplování i neuvolňování maturujících ročníků pro zajišťování akcí školy a nezatěžování výuky přemírou přednášek a seminářů. Na základě podrobné analýzy výsledků maturitní zkoušky, která si kladla za úkol odhalení příčiny menší úspěšnosti žáků při maturitních zkouškách bylo zjištěno, že ohroženými žáky jsou zejména ti, kteří mají problémy s prospěchem v maturitních předmětech po celou dobu studia a že je ohrožující i rozdílné nastavení požadavků jednotlivými vyučujícími. Na základě těchto zjištění budou žákům všech ročníků nabízeny konzultační hodiny v rámci projektu Podpora inkluzivního vzdělávání v Krnově, v oboru Zdravotnický asistent se škola zapojí do projektu Moravskoslezského kraje na podporu výuky anglického jazyka. V předmětových komisích proběhne detailnější rozbor výsledků a sjednotí se požadavky učitelů na žáky. Učitelé budou spolupracovat v minitýmech v rámci schváleného projektu Profesní rozvoj učitelů a zaměří se na individualizaci výuky, na učení a pokrok každého žáka.

Přehled výsledků MZ v termínu jarním

Část	Předmět	Obor	Počet		Úspěšně vykonalo			Prům. prospěch
			přihlášených	maturujících	DT	PP	ÚZ	
Společná	ČJ	PMP	33	33	31	33	32	2,82
		PEL	34	33	33	33	33	2,42
		ZA	17	17	9	15	10	4,18
	AJ	PMP	31	31	29	31	30	2,35
		PEL	32	31	30	31	30	1,97
		ZA	16	16	11	10	11	4
	RJ	PMP	x	x	x	x	x	x
		PEL	2	2	2	2	2	3
		ZA	x	x	x	x	x	x
	NJ	PMP	1	1	1	1	1	2
		PEL	x	x	x	x	x	x
		ZA	x	x	x	x	x	x
	M	PMP	1	1	0	x	x	5
		PEL	x	x	x	x	x	x
		ZA	1	1	0	x	x	5
Profilová	Pedagogika	PMP	34	34	x	x	34	1,38
	Výchova s metodikou		34	34	x	x	34	1,41
	Didaktika pedagogických činností		34	34	x	x	34	1,24
	Pedagogika	PEL	34	34	x	x	34	1,94
	Specializace		34	34	x	x	33	1,82
	Ošetřování nemocných	ZA	17	17	x	x	16	1,88
	Ošetřovatelství		17	17	x	x	14	2,47
	Psychologie a komunikace		8	8	x	x	8	2,5
	Somatologie		9	9	x	x	8	2,56

Přehled celkových výsledků MZ za školní rok 2016/2017

Obor	Termín	Jarní termín				Podzimní termín			
		prospěl	prospěl s vyzn.	neprospěl	prům. prospěch	prospěl	prospěl s vyzn.	neprospěl	prům. prospěch
PMP	řádný	19	9	6	1,84	0	0	0	X
	opravný	X	X	X	X	4	x	2	2,43
PEL	řádný	23	8	2	2,01	0	0	0	X
	náhradní/opravný	1	0	0	2,5	2	x	1	2,92
ZA	řádný	3	1	13	3,02	0	0	0	X
	opravný	X	X	3	X	3	x	10	3,38
SOC	řádný	X	X	X	X	X	X	X	X
	opravný	2	0	2	3,1	X	X	X	X

5.4. Výsledky školy v programu KVALITA

Ve školním roce 2016/2017 se škola opět zapojila do programu KVALITA a otestovala žáky 1. a 3. ročníků. Výsledky testování jsou dále analyzovány v rámci předmětových komisí.

- a) testování žáků 1. ročníků oborů vzdělání poskytujících střední vzdělání s maturitní zkouškou

Předmět	Výsledky školy v rámci všech testovaných škol		Výsledky školy v rámci skupiny oborů vzdělání
			název skupiny oborů vzdělání * (07)
	úspěšnost	percentil	percentil
Jazyk český	69,7	28	100
Matematika	34,5	18	78
Jazyk anglický	73,1	34	89

- b) testování žáků 3. ročníků oborů vzdělání poskytujících střední vzdělání s maturitní zkouškou

Škola	Výsledky školy v rámci všech testovaných škol		Výsledky školy v rámci skupiny oborů vzdělání	
			název skupiny oborů vzdělání *	
	úspěšnost	percentil	percentil	přidaná hodnota
Jazyk český	79,5	24	56	2.stupeň
Matematika	50	11	67	2.stupeň
Jazyk anglický	59,9	20	44	3.stupeň

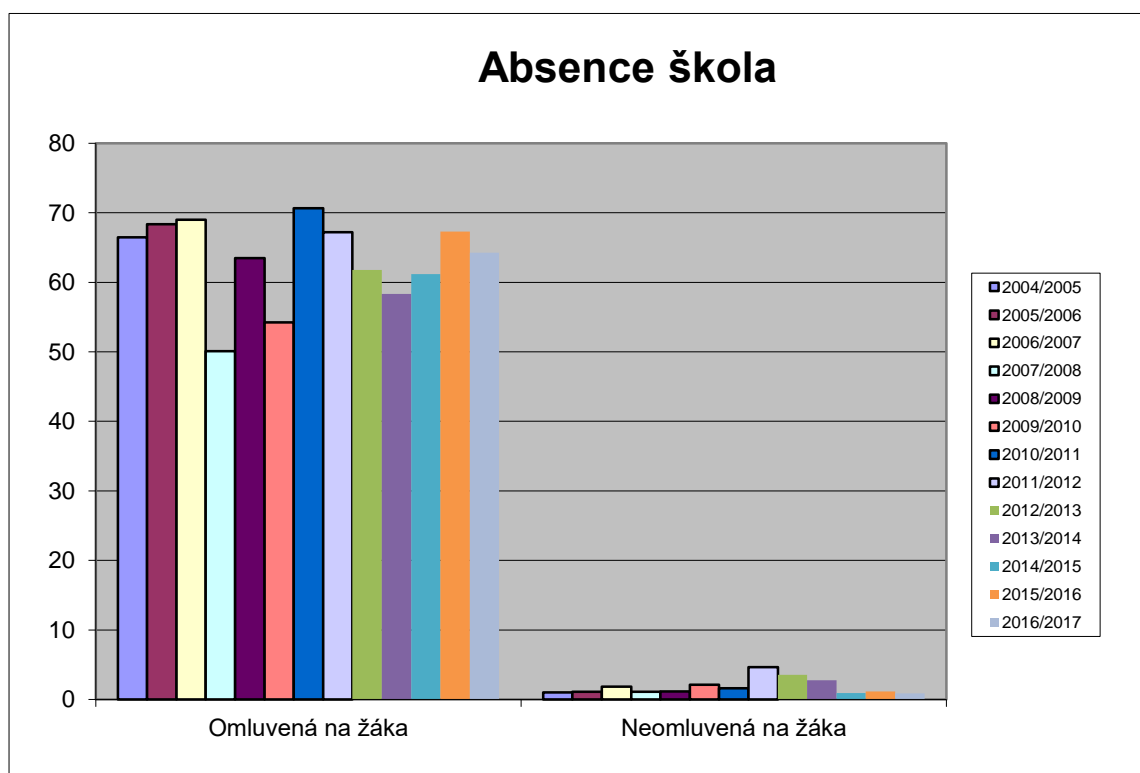
V členění na obory:

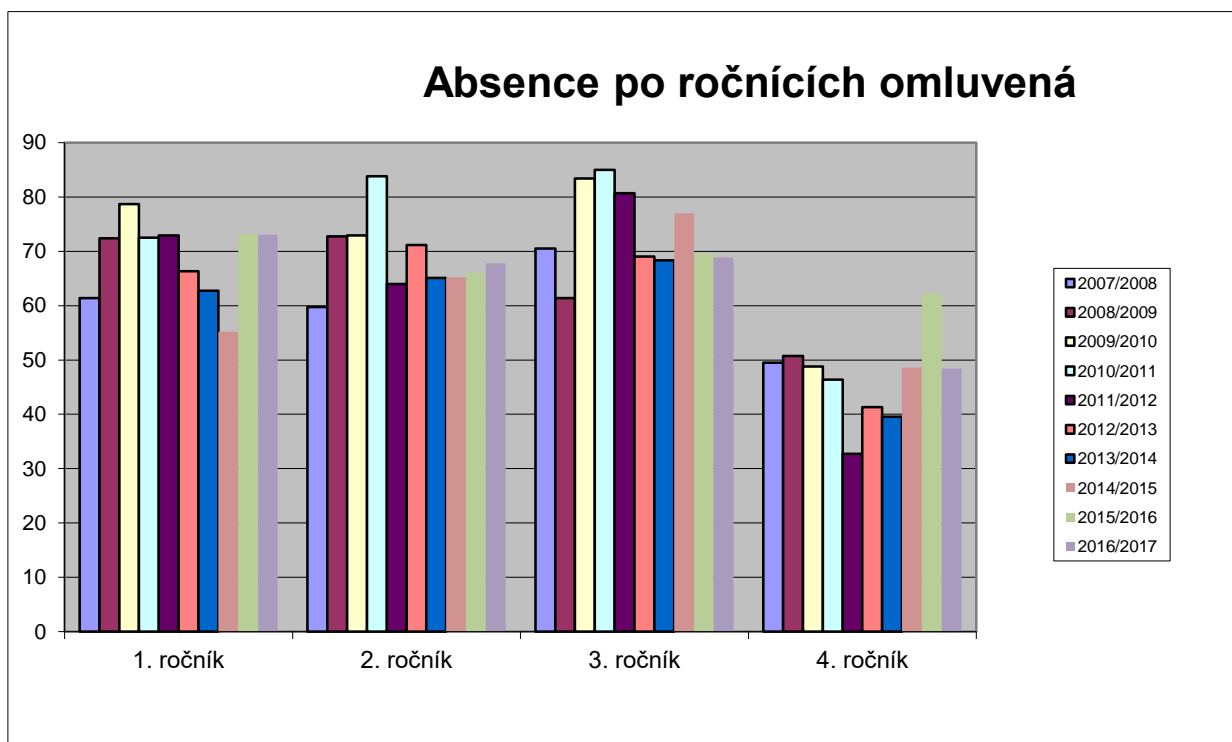
		Výsledky školy v rámci všech testovaných škol		Výsledky školy v rámci skupiny oborů vzdělání	
		úspěšnost	percentil	percentil	přidaná hodnota
Jazyk český	3. A PMP	79,3	22	35	3.stupeň
	3. B PEL	81,8	36	80	2.stupeň
	3. C PMP	80	26	55	3.stupeň
	3. C ZA	74,3	8	10	4.stupeň
Matematika	3. A PMP	54,9	23	85	1.stupeň
	3. B PEL	45,8	8	25	4.stupeň
	3. C PMP	53,5	21	80	2.stupeň
	3. C ZA	46	9	30	3.stupeň
Jazyk anglický	3. A PMP	58	16	35	3.stupeň
	3. B PEL	65,4	33	90	1.stupeň
	3. C PMP	59,5	18	40	2.stupeň
	3. C ZA	52,8	6	5	4.stupeň

5.5. Absence

Ve školním roce 2016/2017 poklesl průměrný počet omluvených i neomluvených hodin na žáka. V počtu neomluvených hodin škola dosáhla nejlepšího výsledku za posledních deset let. Na tuto situaci má určitě vliv i práce třídních učitelů a výchovné komise. Ti docházku žáků pravidelně sledují a jsou v kontaktu i s jejich zákonnými zástupci. Při zvýšeném počtu zameškaných hodin nebo nestandardním omlouvání jsou zákonní zástupci žáků pozýváni do školy a jsou nastavována pravidla pro omlouvání další možné absenci a její omlouvání. Absence v jednotlivých třídách nezaznamenala výrazný nárůst ani snížení.

Školní rok	Počet žáků celkem	Omluvená absence na žáka	Neomluvená absence na žáka
2006/07	571	69,01	1,85
2007/08	548	50,07	1,11
2008/09	490	63,47	1,16
2009/10	452	54,23	2,11
2010/11	423	70,64	1,59
2011/12	394	67,21	4,66
2012/13	396	61,76	3,53
2013/14	388	58,32	2,77
2014/15	386	61,17	0,92
2015/16	377	67,29	1,13
2016/17	379	64,28	0,88





F Prevence sociálně patologických jevů

Cíle z oblasti prevence patologických jevů zpracovává Minimální preventivní program a Školní program proti šikaně. K hlavním cílům patří vytváření bezpečného, respektujícího, spolupracujícího a zdravého prostředí ve škole, podpora pozitivních vzájemných vztahů mezi žáky a mezi žáky a učiteli, rozvíjení jednání v souladu s právními normami a s důrazem na právní odpovědnost jedince.

I z těchto důvodů škola podporuje formální i neformální setkávání zaměstnanců školy, ať při kolegiálním sdílení, např. při příležitosti oslav Dne učitelů. Tradičně jsou podporovány společné akce žáků napříč ročníky i obory, např. formou Projektových dnů, kdy jsou žákům nabízeny dílny zaměřené na osobnostně sociální výchovu, problematiku šikany a kyberšikany, zdravý způsob života. Stejně tak jsou pozitivní vztahy mezi žáky rozvíjeny aktivizačními metodami v hodinách, vylepšováním prostředí tříd, školních budov i budovy domova mládeže. Žáci školy se bez ohledu na obor nebo třídu zapojují i do organizace vystoupení pro děti MŠ, ŠD, seniory i pro město. Ani v letošním roce se nedařilo více zaktivizovat žakovskou školní radu, jejímž prostřednictvím mohou žáci řešit problémy, realizovat své nápady.

Pro snadnější adaptaci nově příchozích žáků byl na začátku roku je organizován adaptační kurz pro žáky 1. ročníků, v průběhu něhož se žáci seznamují se svými třídními učiteli, výchovným poradcem, školním metodikem prevence, s prostředím a chodem školy. Na tento dvoudenní adaptační kurz navazovaly kurzy výjezdové, které mají pomoci žákům adaptovat se na nový kolektiv. Na organizaci těchto kurzů se kromě třídních učitelů, popř. metodika prevence podílejí i žáci ze 3. a 4. ročníků. Ve školním roce 2016/2017 v průběhu měsíců září

a říjen proběhly týdenní adaptační kurzy tentokrát v Karlovicích, Lipové Lázních, Bohušově a Krnově.

Součástí adaptace nových žáků na nové prostředí je i úvodní schůzka pro zákonné zástupce (31. 8. 2016), které se účastnilo 91 % (95 ze 104) zákonných zástupců přijatých žáků. V rámci této schůzky měli zákonní zástupci možnost poznat třídní učitele, vedení školy, byli seznámeni s Školním řádem, organizací školního roku i studia jejich dětí.

Ve školním roce 2016/2017 proběhla v rámci intervenčního programu čtyři setkání problémové třídy s pracovníkem Resocia o.s., při kterých se pracovalo na zlepšení vztahů v dané třídě. Dále byly v průběhu roku řešeny případy nevhodného chování, zneužívání informačních technologií, neomluvené absence. Žáci školy mají možnost i při řešení svých osobních problémů využít konzultačních hodin školního metodika prevence a společně s ním hledat řešení své situace. Školní metodik prevence provedl v prvních ročnících sociometrická šetření, o výsledcích informoval třídní učitele.

G Údaje o dalším vzdělávání pedagogických pracovníků včetně řídicích pracovníků

V průběhu června a září 2016 proběhly individuální pohovory s jednotlivými vyučujícími nad plněním cílů, které si stanovili v rámci plánů profesního růstu a nad novými cíli pro školní rok 2016/2017. I s ohledem na ně si pedagogičtí pracovníci vybírali odpovídající vzdělávání. Některá vzdělávání byla organizována i formou sborovny.

	Organizátor	Počet zúčastněných
Současná ruština a její proměny	Descartes v.o.s.	2
Jak učit matematiku na střední škole	CCV Pardubice	1
Pokročilé použití Google Apps	KVIC Nový Jičín	1
Školení metodiky zážitkového vyučování první pomoci	Stanislav Dlouhý	2
Základy práce s digitální fotografií	Škoda Milan	1
Strategie pro práci s dyslektiky na 2.stupni	Samsonová D., Mgr.	1
Problematické závislosti – alkoholové a nealkoholové	DESCARTES v.o.s.	1
Školení G Suite pro vzdělávání	Mgr. Radovan Jansa	1
Stop šikaně ve škole – nový boj s nešvarem	Seminaria, s.r.o.	1
Kurz pro instruktory lyžování	BP Vzdělávání s.r.o.	2
Současné trendy v edukaci žáků s ADHD syndromem	Agentura Majestic, v.o.s.	2
Seminář intuitivní pedagogiky	Institut pro podporu inovativní vzdělávání	2
Škola učitelů informatiky	ČIS sekce MOP	1
Těloolomouc 2017	UP Olomouc	1
Práce s nestandardním typem žáka	SCHOLA SERVIS	1
Metodická poradna	KVIC Nový Jičín	1
Dovednosti pedagoga s interaktivní tabulí SMART Board	Vzdělávací centrum Hello s.r.o	2
Specialista na řešení šikany a kyberšikany	Nakladatelství FORUM s.r.o	1
Hromadná korespondence	sborovna	10
Gmail	sborovna	12
Google disk	sborovna	29

Využití tabletu (a notebooku) ve výuce	sborovna	9
Využití formulářů Google ve výuce	sborovna	4
Plán pedagogické podpory a práce s žákem s 1. stupněm podpůrných opatření	OTIDEA a.s.	1
Příprava třídních učitelů	SCHOLA SERVIS	1
ELT Signposts	AUAČR/ATECR	1
Instruktor lyžování	SKI RAAN	1
Zdravotník zotavovacích akcí	SPgŠ a SZŠ Krnov	3
Krajská konference KEV	Ostrava	1
Letní škola dějepisu	Praha	3
Současné trendy v edukaci žáků s ADHD		1
CELKEM		100

H Aktivita a prezentace školy na veřejnosti

Výsledky školy v soutěžích

Okresní soutěže			
Název	1. místo	2. místo	3. místo
Olympiáda v českém jazyce			1
Okresní kolo ve florbale		1	
Okresní kolo v basketbalu			1 (dívky)
Okresní kolo ve futsalu		1	
Okresní kolo ve stolním tenise	2 (dívky, hoši)		
Okresní kolo v přespolním běhu	1 (hoši)		1 (dívky)
Okresní kolo v basketbalu 3x3	1 (hoši)		1 (dívky)
Regionální soutěže			
Název	1. místo	2. místo	3. místo
Konverzace v jazyce anglickém		1	1
Středoškolská odborná činnost		1	
Pedagogická poéma	2	1	
Soutěž v první pomoci		1	
Anglický slavík		1	
Mind Maps in English - W. Shakespeare		1	
Wolkrův Prostějov	1		1
	Červiven - čestné uznání		
Dospělí dětem	Diplom za roli		
Puškinův památník	Čestné uznání poroty		
Národní soutěže			
Hudební festival Brno 2017		1 (sbor)	
	Čestné uznání za interpretaci písně		

Prezentace na veřejnosti

Podobně jako v předchozích letech i letos se škola zapojila do života města. Účastnili jsme se Dne sociálních služeb, žáci všech oborů pomáhali při organizaci Adventních trhů, kde si připravili zábavný a soutěžní den pro malé návštěvníky z mateřských škol a školních družin. Tradičně dále vypomáhali při akcích organizovaných pro děti i seniory, pravidelně navštěvovali a připravovali programy při různých příležitostech jak pro domovy důchodců, tak pro školy a školní družiny. Pomáhali také při organizaci Dne dětí, který organizovala

Základní škola a praktická škola v Opavě, který byl určený jak pro jejich děti tak pro děti ze spřátelené polské školy. V rámci projektu Podpora inkluzivního vzdělávání v Krnově docházely dívky oboru Pedagogické lyceum do neziskových organizací v Krnově a pomáhaly při organizaci volného času i přípravě do školy dětem z vyloučených lokalit.

I v letošním roce fungoval v domově mládeže klub Skřítek. V rámci klubu připravovaly žákyně školy smysluplné aktivity, které měly za cíl pomáhat dětem ze základních škol navštěvujících klub v jejich vývoji tím, že jim umožňovaly řešit rizikové situace nebo posilovat ochranné faktory. Jako každým rokem navazoval na tento klub příměstský tábor organizovaný na začátku prázdnin a nazvaný Podivuhodné výpravy IV, na jehož organizaci se kromě vychovatelek podílejí i žákyně školy. Letní aktivity se nesly v duchu prevence sociálně patologických jevů, předcházení rizikovému chování dětí. Připravované aktivity využívaly principů zážitkové pedagogiky, aby děti poznávaly samy sebe a jen tak se nevzdávaly.

Jako dobrovolníci se letos žáci zapojili do sbírek Květinový den (vybráno 13 417,- Kč), Světlušky (vybráno 22 600,- Kč) a v rámci nadace Člověk v tísní do akce Sněhuláci pro Afriku. Do stavění sněhuláků se zapojili žáci i učitelé a celkem se vybralo 750,- Kč. Zapojili jsme se i do potravinové sbírky vyhledávané pravidelně Moravskoslezským krajem (8,4 kg potravin). Dívky ubytované v domově mládeže se se svými vychovatelkami zapojily do Tříkrálového koledování a spolu s ostatními skupinkami vykoledovaly 10 625,- Kč. Někteří žáci 3. a 4. ročníků všech oborů se zapojili do výzvy transfúzní stanice Daruj krev.

Dívčí pěvecký sbor Ars voce, který je tvořen především z řad žáků 1. až 3. ročníku oborů Předškolní a mimoškolní pedagogiky a Pedagogického lycea, spolupracoval již druhým rokem s novou korepetitorkou – studentkou Církevní konzervatoře Opava. S organizací sboru a akcemi sboru pomáhala v letošním roce sbormistru Mgr. K. Trávníčkovi i nová posila pedagogického sboru Mgr. J. Chumchal. Po dvou a půl měsíčním zkoušení uspořádal dívčí pěvecký sbor Vánoční koncert v Zatoře a společný Vánoční koncert s cimbálovým souborem Cvilíňa v Koncertní síni Sv. Ducha. V únoru se stal spolu s dixielandem Jazzsle ZUŠ Krnov hostem programu divadla Semafor a pěvecky doprovodili Jiřího Suchého a Jitku Molavcovou. V březnu sbor úspěšně reprezentoval školu na celostátním festivalu středních pedagogických škol a vyšších odborných škol pedagogických v Brně, kde získal stříbrné pásmo. Dále pak i přes vzhledem k praxím nevhodný termín vystoupil v květnu 2017 na společném koncertu krnovských sborů Krnov zpívá.

V průběhu školního roku 2016/2017 nastudoval divadelní soubor Červiven pod vedením Mgr. Petry Severinové dvě inscenace – Uzly a pavouci podle románu Ivy Procházkové pro diváky II. stupně základních škol a podle knihy Guuse Kuijera Jak Tomáš ke štěstí přišel pro diváky I. stupně základních škol. Obě inscenace nejprve zhlédly děti z krnovských základních škol a následně se soubor s oběma představeními zúčastnil krajských divadelních přehlídek, přehlídky studentského divadla Valašské Křoví ve Slavičíně a přehlídky Dospělí dětem v Ostravě. Právě v Ostravě získal soubor cenu za herecký výkon a postoupil na Národní přehlídku Popelka Rakovník. V krajském kole Divadel poezie v Karvině získal cenu diváků a v Opavě, na soutěži loutkových divadel Opavská rolnička, získal doporučení do Národní přehlídky Loutkářská Chrudim.

Druhým rokem působí na škole Kroužek první pomoci, který je navštěvován převážně žáky 1. a 2. ročníku oboru Zdravotnický asistent. Žáci kroužku se zúčastnili krajské soutěže v poskytování první pomoci, kde se umístili na 2. místě. Poprvé se také přihlásili do celostátní

soutěže v Jihlavě, kde skončili 15. z 36 družstev. Nejen žáci kroužku, ale i ostatní žáci oboru Zdravotnický asistent se se svými učiteli podílejí na školení dětí z mateřských a základních škol v poskytování první pomoci. V menší míře se do školení zapojili i žáci Předškolní a mimoškolní pedagogiky, kteří sami nejprve příslušným školením prošli. Stejně tak naši učitelé proškolili v poskytování první pomoci řadu pedagogů z krnovských škol. V oblasti zdravotnictví zorganizovala škola také kurz pro pedagogické pracovníky, žáky a veřejnost akreditovaný MŠMT – Zdravotník zotavovacích akcí, lektorovaný pedagogy školy, o který byl velký zájem.

Státní informační politika ve vzdělávání

Situace v oblasti vybavení školy ICT je neměnná. Škola disponuje dvěma počítačovými učebnami po 20 stanicích. Počítačové učebny jsou kromě výuky výpočetní techniky využívány i při výuce jiných předmětů (např. Právo, Ekonomika) a je dán i prostor pro jejich využití v jiných předmětech. V průběhu roku jsou učebny využity i pro školení v rámci sborovny. Škola využívá dalších 30 žákovských notebooků pro výuku NIS Akord oboru Zdravotnický asistent a pro výuku přírodovědných předmětů. Dále jsou ve třídách k dispozici dataprojektory v celkovém počtu 25.

Škola má svou vlastní počítačovou síť. Všichni pedagogové mají v rámci svých kabinetů neomezený přístup k PC i k internetu. Přes počítačovou síť mají všichni pedagogové přístup k černobílé i barevné laserové tiskárně a ke skeneru. Barevná laserová tiskárna i nová barevná tiskárna a kopírka jsou využívány pro potřeby výtvarníků i tisk reprezentačních a propagačních materiálů školy.

V rámci školní sítě funguje i agenda školy – Systém agendy pro školy (SaS), pomocí níž je rodičům přes webové stránky školy zpřístupněna elektronická žákovská knížka.

Žáci mají neomezený přístup k internetu na 3 stanicích na Jiráskově ulici (chodba) a na 3 stanicích umístěných na Husově náměstí (studovna). K dispozici je tiskárna a skener, kopírka. Přístup k internetu je také zajištěn pro ubytované žákyně na DM 5 PC (Hlubčická ulice).

Škola má vlastní webové stránky www.spgs-szs.cz a při pořizování i uveřejňování fotografií ze školních akcí, zveřejňování výsledků soutěží apod. postupuje v souladu se zákonem č. 106/1999 Sb., o svobodném přístupu k informacím, ve znění pozdějších předpisů.

Environmentální výchova

Plán EVVO Střední pedagogické a Střední zdravotnické školy, Krnov, příspěvková organizace, vychází z analýzy současného stavu školy a respektuje možnosti a potřeby žáků a vyučujících. Plán reaguje na aktuální akce a podněty a v průběhu roku je doplňován. Akce jsou plánované s ohledem na praktické dovednosti žáků a s ohledem na využití v praxi.

Cílem environmentálního vzdělávání, výchovy a osvěty je utvářet nenásilnou formou vztah žáků k okolnímu světu, učit je základním pravidlům chování k udržitelnému rozvoji, upevňovat v nich klíčové ekologické návyky tak, aby se staly samozřejmou součástí chování v jejich dalším vývoji a motivovaly je k aktivnímu poznání a vnímání jevů souvisejících s přírodou, hledání různých možností a variant při řešení praktických i myšlenkových problémů.

Škola je už několik let zapojena v síti škol M.R.K.E.V , v mezinárodním projektu EKOŠKOLA, v rámci které jsme se v letošním roce zapojili do mezinárodního projektu MENU PRO ZMĚNU a v projektu Zelená škola. V letošním roce se škola přihlásila do Klubu ekologické výchovy. Vzhledem k charakteru školy využíváme ve výuce, při akcích a k informovanosti žáků jimi zasílané materiály a metodické listy.

Ve škole jsou žáci seznamováni s problematikou třídění odpadu a v souladu s tím jsou na chodbách, jídelně, domově mládeže i v některých učebnách rozmístěny kontejnery na tříděný odpad. U hlavního vchodu je umístěn i kontejner na elektroodpad. Vytríděný odpad je vyhazován do kontejnerů před školou.

Dlouhodobě spolupracujeme s odborem životního prostředí MěÚ Krnov, SEV a dalšími organizacemi. Žáci všech oborů se zapojili i v tomto roce do odpoledních a víkendových akcí, kde připravili a organizovali aktivity určené pro děti různých věkových skupin, spojené se zdravým životním stylem a aktivním poznáváním přírody, např. Vánoční jarmark, Mikulášská a vánoční představení, adventní trhy.

V průběhu celého roku se vyučující aktivně zapojili do vzdělávacích akcí, které souvisí s EVVO, žáci spoluorganizují akce pro děti (program Kapka vody pro děti MŠ), hendikepované i sociálně znevýhodněné spoluobčany, pro staré spoluobčany v DD (Den sociálních služeb, vystoupení pro obyvatele domova důchodců). Velká skupina žáků pracuje jako dobrovolníci.

Žáci oboru Zdravotnický asistent organizují pro děti MŠ a ZŠ a své spolužáky zajímavé akce v rámci prevence úrazů a základů první pomoci, zajišťují na akcích různých organizací a města hlídky PP.

Do projekt MENU PRO ZMĚNU, který se zabývá zodpovědnou spotřebou potravin, je zapojeno 45 škol z České republiky a dalších osm evropských zemí. V rámci projektu byly uspořádány a proběhly tyto akce:

- v rámci Adventních trhů byly děti MŠ a ŠD Krnov seznámeny s projektem formou her a úkolů na stanovišti
- příprava a ochutnávka dobrot ze sezonních a místní potravin pro žáky školy
- kvíz pro žáky školy
- soutěž o nejlepší recept
- Kouzelná farma – zábavné dopoledne pro děti MŠ Gorkého Krnov (<https://ekoskola.cz/portfolio/cz/studenti-ucili-deti-z-ms>)
- Vaříme bez chemie z lokálních potravin – dvě dopoledne - pro třídu, která nejvíc na projektu pracovala a pro zájemce v rámci projektového dne
- exkurze do moštárny v Sosnové – výroba moštů z místních surovin v biokvalitě.

A Výsledky inspekční činnosti provedené Českou školní inspekcí

Ve školním roce 2016/2017 neproběhla žádná kontrola na místě provedená Českou školní inspekcí. Proběhla ale dotazníková šetření (Využívání digitálních technologií a strategické plánování a Participace žáků na fungování střední školy), která šetření na místě nahrazovala. Škola se také účastnila výběrového zjišťování výsledků žáků zaměřené na informační gramotnost (úspěšnost 55 %).

V únoru a květnu proběhly kontroly KHS zaměřené na provoz školního bufetu a budovu školy na ulici Jiráskova 841/1a. Při žádné z kontrol nebyly zjištěny hygienické nedostatky

v kontrolovaném rozsahu.

Od 10. do 12. července 2017 proběhla kontrola provedena Odborem podpory korporátního řízení a kontroly Moravskoslezského kraje zaměřená na hospodaření s veřejnými prostředky. Předmětem kontroly byla personální a mzdová agenda a agenda zákona o registru smluv. Kontrola konstatovala, že personální a mzdová agenda je vedena správným a průkazným způsobem a systém odměňování je nastaven v souladu s platnými právními předpisy. Škola dostala dvě metodická doporučení týkající se dokládání délky praxe zaměstnanců a evidence smluv.

I Rozbor hospodaření příspěvkové organizace

a) Náklady, výnosy a výsledek hospodaření, návrh na rozdělení zlepšeného výsledku hospodaření

	Hlavní činnost - dotace	Hlavní činnost - vlastní zdroje	Doplňková činnost
Náklady celkem	28.485.876,00 Kč	3.115.574,09 Kč	333.549,18 Kč
Výnosy celkem	28.485.876,00 Kč	3.115.574,09 Kč	399.471,79 Kč
Výsledek hospodaření	0,- Kč	0,- Kč	65.922,61Kč

Návrh na rozdělení zlepšeného hospodářského výsledku

Zlepšený hospodářský výsledek ve výši 65.922,61 Kč navrhujeme převést do Rezervního fondu (413) ve výši 52.922,61 Kč + do Fondu odměn (411) ve výši 10.000,-Kč. Částku ve výši 52.922,61 žádáme následně převést do Fondu investic (416) - *Formulář SK 415*.

b) Čerpání účelových dotací

○ Rozpis závazných ukazatelů

V průběhu roku 2016 docházelo na základě rozpočtových opatření zřizovatele k úpravě závazných ukazatelů. Poslední úpravou ze dne 6. 12. 2016 usnesením RK byly naší škole stanoveny konečné závazné ukazatele - *Formulář SK407*.

○ Vyhodnocení závazných ukazatelů a účelových prostředků

Dotace poskytnuté prostřednictvím zřizovatele v celkovém objemu 23.420.439,- Kč, byly čerpány v celkové výši 23.419.785,- Kč. Nevyčerpáno bylo 654,- Kč z účelové dotace **ÚZ 33034** – z položky ONIV. Všechny poskytnuté účelové dotace byly čerpány a vyúčtovány dle stanovených podmínek. Závazný ukazatel **UZ 33353, UZ 33052 a UZ 33166** Prostředky na platy a OON byly plně vyčerpány - *Formulář SK407*.

○ Přehled využití prostředků přímých ONIV

V zákonných odvodech vznikla úspora ve výši 74.764,- Kč a byla vyčerpána plně v přímých ONIV. Celkový objem ONIV činil 6.424.434,-Kč - *Formulář SK407*.

Provozní náklady **ÚZ 00001** ve výši 4.425.000,- Kč byly čerpány k zajištění provozu školy. Provozní náklady **ÚZ 00205** ve výši 557.000,-Kč byly čerpány na krytí odpisů dlouhodobého hmotného a nehmotného majetku. Po poslední úpravě odpisů byla vyčíslena nevyčerpaná část dotace ve výši 17.509,-Kč, která byla vrácena zpět do rozpočtu MSK. Celková výše odpisů za rok 2016 činila 635.833,-Kč, z toho podíl investičního transferu činil 96.342,-Kč (UZ 5). Vše finančně kryto *Formulář SK405 + ECO007*.

Nebyl nařízen závazný ukazatel – **odvod do rozpočtu zřizovatele** – výše odpisů do 500 tis. Kč.

Organizace splnila závazný ukazatel - Výsledek hospodaření z hlavní činnosti „ dotace“ ve výši 0 Kč.

Výsledek hospodaření z hlavní činnosti „vlastní zdroje“ ve výši 0,- Kč

Výsledek hospodaření v doplňkové činnosti činil 65.922,61 Kč.

(viz návrh na rozdělení HV Formulář SK 415)

○ **Vyhodnocení ostatních účelových příspěvků**

UZ 00002

Z veřejné finanční podpory Města Krnov dle rozpočtových pravidel územních rozpočtů, byl naší škole poskytnut příspěvek na provozní náklady celkem ve výši 212.000,- Kč. Z této částky bylo vyčerpáno 208.853,- Kč a nařízen odvod zpět do rozpočtu Města Krnova ve výši 3.147,- Kč. Celkové náklady všech projektů činili 769.671,46 Kč, z toho podíl školy a ostatní zdroje činil 560.818,46 Kč a sponzorské příspěvky činily 72.629,80 Kč. Podíl školy musí být min. 25% z celkových nákladů přijaté dotace.

- Celkové náklady projektu „**Divadelní soubor Červiven**“ činily 24.340,- Kč. Dotace Města Krnova ve výši 14.000,-Kč nebyla plně vyčerpána, vratka byla 400,-Kč.
- Celkové náklady projektu „**Volnočasový klub Skřítek**“ činily 65.410,- Kč. Dotace Města Krnova ve výši 39.500,-Kč nebyla plně vyčerpána, vratka byla 2.050,-Kč.
- Celkové náklady projektu „**Skřítek – letní příměstský tábor**“ činily 71.608,37 Kč. Dotace města Krnova ve výši 36.000,- Kč nebyla plně vyčerpána, vratka byla 697,- Kč. Finanční podíl na tomto projektu měli mimo účasti Města Krnova i sponzoři, kteří tento projekt podpořily částkou 10.000,- Kč.
- Celkové náklady projektu „**Skřítek – přednášky**“ činily 30.125,-Kč. Dotace Města Krnov ve výši 22.500,- Kč byla plně vyčerpána.
- Velkým projektem a událostí pro město Krnov a naší školu bylo bezesporu pořádání 39. ročníku celostátního „**Hudebního festivalu středních pedagogických škol a vyšších škol pedagogických Krnov 2016**“. Již v prosinci roku 2015 byl tento projekt finančně podpořen Městem Krnov ve výši 100.000,-Kč (UZ 2) a Moravskoslezským krajem ve výši 80.000,-Kč (UZ 134). V roce 2016 pak podpořilo festival MŠMT částkou ve výši 120.000,-Kč (UZ 33166). Celkové náklady projektu činily 608.313,09 Kč. Částka ve výši 258.438,69 se skládala z výnosů za ubytování, stravu, účastnického poplatku soutěžících, sponzorského příspěvku a vstupného.

V roce 2017 budou pokračovat projekty „Divadelní soubor Červiven“, „Volnočasový klub Skřítek“ a „Přednášky Skřítek“. V lednu 2017 byly podány nové žádosti o dotace na Město Krnov a budou opět osloveni sponzoři.

UZ 0004

Projekt „**Podpora inkluzivního vzdělávání v Krnově**“ reg. č. CZ.02.3.61/0.0/0.0/15_007/0000170 je podporovaný z prostředků Evropské unie v rámci operačního programu „**Investice do rozvoje vzdělávání**“. Žadatelem je Reintegra n.o. Krnov. Naše škola je jedním z 11 partnerů projektu a celkový rozpočet projektu je pro školu 873.200,- Kč (783.200 PN + 90.000 NN). V roce 2016 byla přijata 1. záloha ve výši 101.535,- Kč na základě přehledu čerpání prostředků za období 7 – 11/2016, celkové přímé náklady byly 139.285,- Kč z UZ 4 a nepřímé náklady byly 15.000,- Kč z UZ 5. Projekt trvá od 1. 7. 2016 a ukončen bude 30. 6. 2019 = 36 měsíců - **Formulář SK417**.

○ **Výnosy v hlavní činnosti**

Výnosy v hlavní činnosti jsou v roce 2016 neziskové z vlastních zdrojů, odvíjí se dle skutečných nákladů *viz tabulková část*.

- Výnosy ze stravného zaměstnanců a žáků stravujících se ve Školní jídelně - výdejně, která se nachází v budově na Husově náměstí 1. Provoz je zajištěn vlastními zaměstnanci. Cena stravného za rok 2016 činila pro žáky 30,- Kč a zaměstnance 34,- Kč vč. 21 % DPH. Doplatek do plné ceny obědů pro zaměstnance ve výši 34,- Kč vč. 15 % DPH je hrazen z provozních výdajů školy. Průměrný počet vydávaných jídel je cca 185.
- Příjmy za ubytovací služby v budově Domova mládeže. Měsíční sazba na osobu činí 900,- Kč měsíčně, která je případně krácena o prázdniny, praxe, kurzy apod. a to o 30,- Kč na školní den (stanoveno ve vnitřní směrnici). Kapacita internátu je 60 osob, za rok 2016 byl průměrný stav ubytovaných osob 56.
- Příjmy z kurzů, které jsou součástí výuky dle školních vzdělávacích programů. Jedná se adaptační a plavecký kurz 1. ročníků, lyžařský výcvik a kurz specializací 2. ročníků a turistický kurz 3. ročníků. Příjmy za výtvarné pomůcky, učebnice, materiál pro výuku, školní exkurze, výlety. Vybírají se zálohy, které jsou vždy řádně a v termínu vyúčtovány dle vnitřní účetní směrnice, se kterou byli seznámeni rodiče i žáci. Přeplatky jsou vráceny žákům v hotovosti nebo na účet.
- Příjmy z kopírování žáků, prodeje kopírovacích karet, příspěvku na konání maturit od společnosti CERMAT.
- Příjmy z jednotlivých zkoušek, lektorská činnost.
- Čerpání fondů.
- Příjmy za ztráty kopírovacích, vstupních a stravovacích karet a ochranných oděvů žáků - stanoveno vnitřní účetní směrnici.
- Příjmy z úroků bankovního účtu školy.
- Kurzové zisky z přijatých plateb, ostatní mimořádné výnosy jinde neuvedené.

○ **Náklady v hlavní činnosti**

Viz tabulková část – běžné provozní náklady

○ **Výsledek hospodaření**

V roce 2016 nebyl vytvořen zisk z hlavní činnosti „vlastní zdroje“

c) Mzdové náklady, průměrný plat

Závazný ukazatel se meziročně odvíjí od počtu jednotek výkonů, výkony organizace jsou vyjádřeny počtem žáků střední školy, počtem stravovaných žáků (vlastních i ostatních škol) ve školní jídelně-výdejně a počtem žáků ubytovaných v domově mládeže. I v roce 2016 pokračoval nepříznivý demografický vývoj a spolu s ním i pokles výkonů.

Hlavní závazný ukazatel – prostředky na platy a ostatní platby za provedenou práci, byl čerpán stoprocentně. Limit počtu zaměstnanců byl stanoven na 53,02. Dle statistiky P1-04 je přepočtený počet zaměstnanců ze státního rozpočtu 53,38. Rozdíl ve výši 0,36 je minimální odchylka způsobená zástupy za zaměstnance v pracovní neschopnosti.

Vývoj celkových průměrných platů ze státního rozpočtu

Kategorie	Průměrný plat 2013	Z toho nenárok. složka	Průměrný plat 2014	Z toho nenárok. složka	Průměrný plat 2015	Z toho nenárok. složka	Průměrný plat 2016	Z toho nenárok. složka
Pedagogové	26 971	2 090	26 582	1 482	28 859	2 199	29 795	1 142
Nepedagogové	14 374	804	13 773	268	13 678	1 224	14 561	605

Z tabulky je vidět, že v roce 2016 došlo k nárůstu průměrného platu v kategorii pedagogové i nepedagogové, který souvisel s rozvojovými programy MŠMT a změnami tarifních tabulek.

d) Plnění plánu hospodaření

Celkové plnění plánu bylo mírně překročeno o 6 % v nákladech i ve výnosech. Hospodářský výsledek v hlavní činnosti „přímé náklady a provozní dotace“ byl dodržen a rovnal se nule.

Komentář k tabulce „Přehled a plnění plánu hospodaření“ – rozdíly +/- 10%

Náklady:

- SU 501 ve výši +22% - zvýšení nákupu učebních pomůcek a současně snížení o nákup kancelářských potřeb, knih z projektů
- SU 504 ve výši -27% - nižší nákup do školního bufetu
- SU 511 ve výši +12% - plánovaná částka na opravy mírně navýšena o nezbytně nutné opravy
- SU 512 ve výši -23% - cestovné sníženo o projekty
- SU 525 ve výši +42% - zvýšení zákonného pojištění z důvodu navýšení mezd
- SU 527 ve výši +20% - zvýšení tvorby FKSP z důvodu navýšení mezd a DVPP
- SU 547 ve výši +100% - ztráty kopírovacích karet žáci
- SU 549 ve výši +100% - neuplatněné DPH z investic a pořízení DHM
- SU 558 ve výši +12% - vybavení učeben, domova mládeže
- SU 562 ve výši -100% - nebyly žádné úroky z účtu
- SU 563 ve výši +100% - kurzové rozdíly z přijatých plateb – vyúčtování projektů
- SU 569 ve výši -99% - snížení ostatních finančních nákladů
- SU 591 ve výši -43% - nižší úroky banky

Výnosy:

- SU 602 ve výši +21% - příjmy za ubytování + stravování
- SU 603 ve výši +72% - příjmy z pronájmu nebytových prostor školy – učebny, tělocvična, VEOLIA a.s., služební byt
- SU 604 ve výši -31% - snížení příjmu z prodeje – školní bufet
- SU 609 ve výši +12% - příjmy za jednotlivé zkoušky
- SU 644 ve výši +100% - prodej ISIC karet pro žáky
- SU 648 ve výši -37% – sníženo o plánované čerpání na realizaci projektů
- SU 649 ve výši +100% - ztráty vstupních a kopírovacích karet žáci
- SU 662 ve výši +100% - úroky z účtu nebyly naplánovány
- SU 663 ve výši +100% - kurzové zisky z přijatých plateb (přepočty) + DPH za 12/2016
- SU 669 ve výši +100% - neplánované příjmy jsou minimální

e) Péče o spravovaný majetek

Účetní jednotka má na základě zřizovací listiny a jejich příloh svěřený do správy majetek, který využívá k výkonu své činnosti. Jedná se o budovu školy na Husovo náměstí 1, budovu školy na Jiráskové ul. 841/1a a budovu domova mládeže na Hlubčické ul. 2. V budově na Husovo nám. 1 se nachází Školní jídelna – výdejna.

Přehled investic, oprav a údržby majetku v roce 2016

	Provozní dotace UZ 1	Použití FRIM UZ 5	Vlastní zdroje UZ 5	Celkem použito
II. Etapa opravy sociálního zařízení na domově mládeže (TZ)		1.980.665,50		1.980.665,50
Oprava vodovodního řádu na Husovo náměstí SZŠ		90.880,-		90.880,-
Běžné opravy a údržba	349.000,15		9.184,-	358.184,15
Opravy nemovitého majetku	11.000,-		30.481,-	41.481,-
Servis kopírek, výpočetní techniky	51.849,12			51.849,12
Celkem:	411.648,27	2.071.545,50	39.665,-	2.522.858,77

Pojištění nemovitého majetku a pojištění movitého majetku proti základním rizikům a odpovědnosti za způsobenou škodu je centrálně zajištěno zřizovatelem (MSK).

Veškerý svěřený nemovitý i movitý majetek byl řádně inventarizován, inventarizační zápis včetně rekapitulace inventarizovaného majetku je přílohou této výroční zprávy.

Organizace využívá při správě budov volné kapacity dle možností k pronájmům.

f) Vyhodnocení přínosu doplňkové činnosti

Doplňková činnost organizace je vymezena ve zřizovací listině:

- 123 Ubytovací služby
- 102 Hostinská činnost
- 103 Závodní stravování zaměstnanců právnických osob vykonávajících činnost škol a školských zařízení zřízených krajem, obcí nebo svazkem obcí

- 127 Pořádání kulturních produkcí, zábav, přehlídek a obdobných akcí
- 101 Provádění rekvalifikačních, odborných a vzdělávacích kurzů, školení a jiných vzdělávacích akcí včetně zprostředkování
- 122 Obchodní činnost včetně zprostředkování
- 125 Reklamní činnost a marketing
- 112 Kopírovací práce
- 109 Pronájem majetku
- 144 Mimoškolní výchova a vzdělávání, výchovné, relaxační, zotavovací akce a sportovní kurzy
- 129 Provozování tělovýchovných a sportovních zařízení a organizování sportovní činnosti

Provozování doplňkové činnosti byla v souladu s touto zřizovací listinou - **Formulář EKO003**.

Srovnání nákladů a výnosy (předchozí rok 2015 a hodnocený rok 2016)

Viz tabulková část

V roce 2016 došlo ke snížení VH o 66.938,26 Kč a to zejména v hlavní činnosti – závazný ukazatel je 0,- Kč

Hlavní činnost: 2015 = 42.540,59 Kč , 2016 = 0,- Kč

Doplňková činnost: 2015 = 90.320,98 Kč, 2016 = 65.922,61 Kč

Ubytovací služby

Účetní jednotka provozuje domov mládeže na ul. Hlubčická, který má kapacitu 60 lůžek a je využíván během školního roku žáky školy. Výnosy z této činnosti jsou tvořeny z pronájmu pro účastníky kulturních akcí pořádaných místním kulturním střediskem, pro účastníky školního plesu (rodiče žáků), pro účastníky soustředění pěveckého sboru.

Hostinská činnost

V březnu 2013 byla v budově na Husově náměstí 1 zřízena provozovna bufetu pro žáky a zaměstnance školy v prostorách výdejny. Provoz bufetu je zajišťován ve vlastní režii. Zisky z prodeje zboží jsou minimální.

Závodní stravování zaměstnanců právnických osob vykonávajících činnost škol a školských zařízení zřízených krajem, obcí nebo svazkem obcí

Stravování není prováděno, škola již nemá vlastní jídelnu, která tyto služby poskytovala.

Pořádání kulturních produkcí, zábav, přehlídek a obdobných akcí

Kulturní produkce není prováděna.

Provádění rekvalifikačních, odborných a vzdělávacích kurzů, školení a jiných vzdělávacích akcí včetně zprostředkování

Škola ve své režii zajišťuje pořádání rekvalifikačních a vzdělávacích kurzů, odborná školení, jednotlivé zkoušky. Tyto probíhají zejména v prostorách školy, případně zaměstnanci organizace provádějí lektorskou činnost na jiných školách, ve firmách a institucích a tato je fakturována jako služba.

Obchodní činnost včetně zprostředkování

Obchodní činnost není prováděna.

Kopírovací práce

Provádění kopírovacích prací, opisy vysvědčení, výpisy z archivu pro bývalé žáky - činnost je minimální.

Reklamní činnost a marketing

Reklamní činnost není prováděna.

Pronájem majetku

Organizace využívá při správě budov volné kapacity dle možností k pronájmům.

Výnosy z pronájmů učeben jsou stanoveny z větší části na úrovni skutečných nákladů.

Příjmy z pronájmu služebního bytu jsou v současné době pravidelné, smlouva je vždy na dobu určitou od 1. 1. do 31. 12. daného roku.

Výnosy z pronájmu tělocvičny v odpoledních hodinách a víkendech, provoz tělocvičny pouze po dobu školního roku.

Pronájem školního bufetu v budově ul. Jiráskova - smlouva na dobu určitou vždy od 1. 9. do 30. 6.

Největší část výnosů tvoří pronájem kotelen společnosti Veolia a.s. dle smlouvy.

V roce 2017 počítáme se srovnatelnými výnosy roku 2016 dle stávajících uzavřených smluv.

Mimoškolní výchova a vzdělávání, výchovné, relaxační, zotavovací akce a sportovní kurzy

Tato činnost není prováděna.

Provozování tělovýchovných zařízení a organizování sportovní činnosti

Tato činnost není prováděna.

Podíl doplňkové činnosti k hlavní činnosti činí cca 5 %.

Hospodářský výsledek vytvořený v doplňkové činnosti bude použit k posílení fondů (se souhlasem zřizovatele) - *Formulář SK 415*.

Výsledek hospodaření - formulář EKO003

g) Peněžní fondy

Tvorba a hospodaření s peněžními fondy jsou v souladu s platnými právními normami.

Viz formulář EKO007 + SK405. Organizace vytváří a naplňuje tyto peněžní fondy:

Fond odměn

Celkovým zdrojem fondu bylo 94.843,- Kč, použito 0,- Kč zůstatek k 31. 12. 2016 je 94.843,- Kč.

Rezervní fond

Celkovým zdrojem fondu bylo 6.557,79 Kč, doplnění ve výši 132.861,57 Kč ze zlepšeného HV r. 2015 nebylo použito, zůstatek k 31. 12. 2016 je 139.419,36 Kč.

Fond investic

Celkovým zdrojem fondu bylo 266.053,49 Kč, naplnění fondu ve výši odpisů 635.833,- Kč a investiční dotace zřizovatele 1.935.665,50 Kč použito bylo 2.071.545,50 Kč na: II. etapu rekonstrukce sociálních zařízení na domově mládeže Hlubčická 2, Krnov a TZ budovy Husovo náměstí 1, Krnov – vodovodní řád. Zůstatek fondu k 31. 12. 2016 je 766.003,49 Kč. V roce 2017 bude fond naplněn předpokládanými odpisy ve výši 644.000,- Kč a bude použit na technické zhodnocení budovy domova mládeže – rekonstrukce půdních prostor *viz FaMa+ reprodukce majetku*.

Fond kulturních a sociálních potřeb

Celkovým zdrojem fondu bylo 63.817,31 Kč, naplnění fondu – 1,5% ze mzdových prostředků 250.374,28 Kč. Čerpání ve výši 170.329,- Kč bylo v souladu se zásadami a rozpočtem fondu. Konečný stav fondu k 31. 12. 2016 je 143.862,59 Kč.

Rezervní fond z ostatních titulů

Celkovým zdrojem fondu bylo 0,- Kč, fond byl naplněn finančními dary ve výši 72.629,80 Kč a jeho následné použití proběhlo v plné výši. Tyto finanční dary jsou účelově určené dle darovacích smluv na dofinancování projektů, zůstatek k 31. 12. 2016 ve výši 0,- Kč.

Všechny fondy jsou plně finančně kryty.

h) Pohledávky, závazky

Pohledávky - Formulář EKO002

Celkový objem pohledávek k 31. 12. 2016 eviduje škola ve výši 822.220,75 Kč, ty vyplývají ze smluvních vztahů z běžné činnosti.

Z odběratelských smluvních vztahů neevidujeme žádnou nedobytnou pohledávku ani pohledávku v soudním řízení.

Pohledávky po lhůtě splatnosti 9.540,-Kč

Vydané zálohy na nákup služeb a materiálu – náklady roku 2017.

Ostatní pohledávky – doplatky žáků z vyúčtovaných kurzů, časové překlenuti DPH (DUZP prosinec, faktura vystavena v lednu)

Pohledávky za zaměstnanci – zálohy na nákup materiálu.

Náklady příštích období.

Závazky - Formulář EKO002

Celkový objem krátkodobých závazků eviduje škola ve výši 3.098.961,51 Kč, dlouhodobého charakteru neevidujeme žádné závazky, žádné spory ze smluvních vztahů nejsou vedeny.

Závazky ze smluvních dodavatelských vztahů jsou splatné v lednu 2017.

V položce přijatých záloh jsou zálohové platby na výkony roku 2017 – stravné, ubytování, lyžařské kurzy, plavecký kurz, výtvarné pomůcky, zapůjčení sborového oblečení a ochranných oděvů pro žáky (vyúčtování dle vnitřní směrnice k 30.6.).

Závazky k ÚSC a MÚ – vyúčtování účelových dotací.

Přijaté zálohy na dotace s vyúčtováním v následujících letech.

Závazky z mezd, časové rozlišení.

Závazky po splatnosti – 0,- Kč

i) Plnění povinného podílu

Organizace splnila plnění povinného podílu dle zákona č. 435/2004 Sb., o zaměstnanosti, ve znění pozdějších předpisů, tím, že zaměstnává zaměstnance se ZPS - dva na plný úvazek a jednoho na zkrácený úvazek.

Průměrný přepočtený počet zaměstnanců za rok 2016: 55,47

Průměrný přepočtený přepočet ZPS za rok 2016: 2,84

Povinný podíl: 2,21

Podíl překročen o: 0,63

j) Poskytování informací

Realizaci § 18 zákona 106/1999 Sb., o svobodném přístupu k informacím ve znění pozdějších předpisů zachycuje níže uvedený přehled.

a) počet podaných žádostí o informace a počet vydaných rozhodnutí o odmítnutí žádostí:

- oficiálně podané písemné žádosti 27

- ústní nejsou evidovány

b) počet podaných odvolání proti rozhodnutí:

- nebylo podáno odvolání proti rozhodnutí

c) opis podstatných částí každého rozsudku soudu:

- soud nepřezkoumával žádné rozhodnutí o odmítnutí žádosti o poskytnutí informace

d) výsledky řízení o sankcích za nedodržování tohoto zákona bez uvádění osobních údajů:

- neproběhlo žádné řízení o sankcích za nedodržování tohoto zákona.

d) další informace vztahující se k uplatňování tohoto zákona:

- v roce 2016 bylo účtováno za poskytnuté informace celkem: **4 101,- Kč**

k) Závodní stravování

Závodní stravování je poskytováno ve výdejně školy a je smluvně zajištěno. V návaznosti na provoz jídelny není stravování v době prázdnin zajištěno, avšak zaměstnancům je stravování umožněno - nahrazeno stravenkami. Dodavatelem obědů včetně jejich dovozu je Střední škola automobilní Krnov, p. o., obojí zajištěno smlouvami. Příspěvek z FKSP na stravování není poskytován dle platných Zásad o hospodaření.

l) Termín a způsob seznámení zaměstnanců se zprávou o činnosti

Zpráva o činnosti a plnění úkolů Střední pedagogické školy a Střední zdravotnické školy, Krnov, příspěvková organizace bude projednána školskou radou do 30. 9. 2017. Zaměstnanci školy byli s touto zprávou seznámeni na poradě dne 28. 8. 2017.

J Zapojení školy do rozvojových a mezinárodních programů

Projekty, ve kterých je škola žadatelem projektu ve školním roce 2016/2017

Profesionální rozvoj učitelů

Program Cílem projektu je rozvoj oblastí, které jsou prioritní pro rozvoj školy a její budoucí směřování. Projekt je zaměřen na kombinaci následujících témat: personální podpora (koordinátor spolupráce školy a zaměstnavatele), stáže pedagogů u zaměstnavatelů, zapojení ICT technika do výuky, vzájemná spolupráce pedagogů, CLIL ve výuce a vzdělávání pedagogických pracovníků.

Datum zahájení realizace 1. červenec 2017

Datum ukončení projektu 30. červen 2019

Celkové náklady v Kč 1 024 538,00 Kč

Projekty, ve kterých je škola partnerem

Podpora inkluzivního vzdělávání v Krnově

Program Projekt se zaměřuje na aktivity podporující kvalitní vzdělávání dětí a žáků ze socioekonomicky znevýhodněného a kulturně odlišného prostředí, které pak budou vyrovnávat jejich vzdělaností rozdíly v hlavním vzdělávacím proudu. Těchto cílů bude dosaženo díky realizaci aktivit na témata daná výzvou - Předškolní vzdělávání a Prevence školního neúspěchu, doplněných o Rozvoj pracovníků ve vzdělávání, prostřednictvím zvyšování jejich klíčových kompetencí v oblasti inkluzivního vzdělávání.

Datum zahájení realizace 1. červenec 2016

Datum ukončení projektu 30. červen 2019

Celkové náklady v Kč 873 200,00 Kč

K Zapojení školy do dalšího vzdělávání v rámci celoživotního učení

DVPP

Zdravotník zotavovacích akcí

Kurzy pro veřejnost ve spolupráci s KVIC – lektorská činnost pracovníků školy

Čtenářské dílny

Angličtina pro mírně pokročilé

Kurzy pro veřejnost ve spolupráci s EDUCO Krnov

Kvalifikační kurz pro pracovníky v sociálních službách

Pilotáže pro dějepis SŠ ve spolupráci s **ÚSTR**

L Předložené a školou realizované projekty financované z cizích zdrojů

Přehled projektů spolufinancovaných Městem Krnov 2016

Divadelní soubor Červiven	14 000
Dětský volnočasový klub Skřítek	39 500
Vzdělávání dospělých (v rámci klubu Skřítek)	22 500
Lidové písně v jazzové úpravě – nahrávka CD (Ars voce)	31 600
Příměstský tábor	36 000

M Spolupráce s organizacemi zaměstnavatelů a dalšími partnery při plnění úkolů ve vzdělávání

Firmy spolupracující při zajišťování praktického vyučování žáků

Počet firem	Dlouhodobě spolupracující firmy (uved'te názvy firem, v případě jejich velkého počtu stačí uvést firmy z hlediska spolupráce nejvýznamnější)
18	<ul style="list-style-type: none"> - Sdružené zdravotnické zařízení Krnov - Mateřské školy v Krnově - Školní družiny při základních školách v Opavě - Domovy důchodců - Harmonie Krnov - Benjamín Krnov - Školní družiny při základních školách v Krnově

V období souvisejících praxí našich žáků spolupracuje škola se vzdělávacími zařízeními, domovy důchodců, městskými/obecními úřady celého kraje.

Spolupracující partner	Hlavní oblasti a přínosy spolupráce	Forma spolupráce
Profesní organizace		
Integrovaný záchranný systém	<ul style="list-style-type: none"> ▪ cvičené IZS ▪ kurzy první pomoci pro žáky škol a širokou veřejnost ▪ praktické ukázky práce při Kurzu zdravého způsobu života (2. ročníky) ▪ praktické ukázky záchrany lidského života v rámci projektu Zachraň (si) život 	spolupráce
ČMOS	<ul style="list-style-type: none"> ▪ porady 	pravidelně, společné řešení problémů
Firmy (jiné formy spolupráce než zajišťování praktického vyučování)		
Středisko Slezské diakonie Benjamín – denní stacionář	<ul style="list-style-type: none"> ▪ dobrovolnická činnost pro klienty denního stacionáře 	mimo odborné praxe pracovalo 6 žáků

Armáda Spásy Slezská diakonie Eurotopie Reintegra	<ul style="list-style-type: none"> ▪ v rámci projektu Podpora inkluzivního vzdělávání v Krnově, dochází vždy dvojice dívek z oboru Pedagogické lyceum do zařízení a v roli „staršího kamaráda“ nabízejí pomoc při smysluplném trávení volného času dětí ze sociokulturně znevýhodněného prostředí a jejich podpoře při vzdělávání 	10 žáků – pravidelná spolupráce
Další partneři (např. úřad práce, obec ...)		
město Krnov a MěÚ Krnov	<ul style="list-style-type: none"> ▪ celoroční kampaň Krnov – Zdravé město ▪ Vánoční jarmark ▪ Tradiční jarmark ke Dni Země ▪ Otevírání studánek ▪ Otevřená sportoviště ▪ Den bez aut 	spolupráce
Nadační fond Českého rozhlasu	<ul style="list-style-type: none"> ▪ Světluška 	spolupráce
Onko Níké (boj proti rakovině prsu)	<ul style="list-style-type: none"> ▪ přednášková činnost našich pedagogů ▪ benefiční koncerty a akce ▪ Květinový den ▪ počítačový kurz 	lektorování spolupráce
Člověk v tísni	<ul style="list-style-type: none"> ▪ Sněhuláci pro Afriku 	
SZZ Krnov	<ul style="list-style-type: none"> ▪ Den zdraví 	spolupráce
EDUCO Krnov	<ul style="list-style-type: none"> ▪ rekvalifikační kurzy 	lektorská činnost
Úřad práce Bruntál	<ul style="list-style-type: none"> ▪ besedy 	
Domov důchodců na Rooseveltově ulici v Krnově	<ul style="list-style-type: none"> ▪ pravidelná práce s PC ▪ kulturní programy 	lektorování, příprava programů
SVČ Méďa	<ul style="list-style-type: none"> ▪ pomoc při organizaci akcí – zdravotní hlídky ▪ účast dvou tříd na akci v rámci projektu SVČ Méďa a tří žáků školy 	spolupráce
Městská knihovna Krnov	<ul style="list-style-type: none"> • programy pro veřejnost 	spolupráce při organizaci

Stipendia žáků

Počet udělených stipendií	Firmy poskytující stipendium
0	

N Přílohy

1. Projekty – tabulka
2. Další vzdělávání - tabulka
3. Poděkování MSK – účast v potravinové sbírce
4. Poděkování Potravinové banky v Ostravě – účast v potravinové sbírce
5. Poděkování Onko Niké – účast na Květinovém dni
6. Poděkování Města Krnov – za spolupráci při Adventních trzích
7. Poděkování Základní školy a Praktické školy, Opava – za pomoc při organizaci Dětského dne
8. Poděkování Charity Krnov – za účast na Tříkrálovém koledování
9. Poděkování – Světluška
10. Slezská diakonie – potvrzení o dobrovolnické činnosti
11. Poděkování ÚSTR za spolupráci
12. Novinový článek – Krnovské listy (7. 4. 2017) – ocenění pedagogů
13. Výsledková listina Hudebního festivalu Krnov 2016
14. Diplom Ars voce – stříbrné pásmo
15. Novinový článek – Krnovské listy (13. 1. 2017) – Ars voce ve víru koncertů
16. Novinový článek – Krnovské listy (10. 2. 2017) – Do divadla na legendu Semaforu Jiřího Suchého
17. Novinový článek – Krnovské listy – (21. 7. 2017) – Zábavně dětem představili lokální potraviny
18. Diplom – 2. místo v krajském kole Středoškolské odborné činnosti – Gabriela Vitásková
19. Diplom – 2. místo – krajská soutěž v první pomoci
20. Wolkerův Prostějov – Čestné uznání pro soubor Červiven
21. Wolkerův Prostějov – Čestné uznání pro soubor Červiven senior
22. Opavská rolnička – diplom s návrhem do širšího výběru Loutkářské Chrudimi – Červiven senior – Jak Tomáš ke štěstí přišel
23. Opavská rolnička – diplom za objevování nových žánrových možností loutkového divadla v inscenaci Jak Tomáš ke štěstí přišel – Červiven senior
24. Dospělí dětem – Diplom za roli Emy v inscenaci Uzly a pavouci – Marta Černá
25. Dospělí dětem - Diplom Petře Severinové za scénografii s přihlédnutím k loutkám v inscenaci Jak Tomáš ke štěstí přišel
26. Valašské křoví – Čestné uznání Petře Severinové za režii inscenace Jak Tomáš ke štěstí přišel
27. Valašské křoví – Cena Petře Severinové za objevenou dramaturgii inscenace Jak Tomáš ke štěstí přišel
28. Diplom – Zlaté pásmo v disciplíně čtení – Kristýna Uhrová
29. Diplom – Zlaté pásmo v disciplíně improvizované vyprávění – Martin Olšan
30. Diplom – Stříbrné pásmo v disciplíně přednes – Tereza Janíková
31. Diplom za 2. místo Tereze Doležalové – konverzační soutěž v anglickém jazyce
32. Diplom za 3. místo Julii Šodkové – konverzační soutěž v anglickém jazyce
33. Puškinův památník – čestné uznání poroty SPgŠ a SZŠ Krnov
34. Anglický slavík – 2. místo v kategorii sbory
35. Diplom za 1. místo v okresním kole ve stolním tenise – dívky
36. Diplom za 1. místo v okresním kole ve stolním tenise – chlapci
37. Diplom za 1. místo v okresním finále v basketbalu 3x3 – chlapci
38. Diplom za 3. místo v okresním finále v basketbalu 3x3 – dívky

39. Diplom za 3. místo v okresním kole v basketbalu – dívky
40. Diplom za 3. místo v okresním kole v přespolním běhu – dívky
41. Diplom za 2. místo v okresním kole ve futsalu – chlapci
42. Diplom za 2. místo v okresním kole ve florbale