



STŘEDNÍ PEDAGOGICKÁ ŠKOLA  
STŘEDNÍ ZDRAVOTNICKÁ ŠKOLA  
KRN OV

Střední pedagogická škola a Střední zdravotnická škola, Krnov,  
příspěvková organizace  
Jiráskova 1a, Krnov 794 01

---

## **Výroční zpráva o činnosti a plnění úkolů příspěvkové organizace**

**za rok 2013/2014**

textová část: Mgr. Jana Chlebovská  
ředitelka školy,  
ekonomická část: Šárka Konečná  
ekonomka školy

Výroční zpráva schválena školskou radou dne  
30. 10. 2014

## Základní údaje o škole

Střední pedagogická škola a Střední zdravotnická škola,  
Krnov, příspěvková organizace

sídlo: 794 01 Krnov, Jiráskova 1a  
e-mail: [info@spgs-szs.cz](mailto:info@spgs-szs.cz)  
webová stránka školy: [www.spgs-szs.cz](http://www.spgs-szs.cz)

právní forma: příspěvková organizace

IČO: 00 60 12 92  
Identifikátor zařízení 600 016 099

Zřizovatel: Moravskoslezský kraj, 28.října 117, 702 18 Ostrava, IČ 70890692

Ředitel: Mgr. Jana Chlebovská

Škola sdružuje:

1. Střední odborná škola
2. Domov mládeže
3. Školní jídelna - výdejna

### Školská rada

Zástupci zákonných zástupců žáků a zletilých žáků školy:

Anna Gemelová  
Anna Kopečná

Zástupci pedagogických pracovníků:

PhDr. Soňa Boháčová  
Mgr. Lenka Řezáčová

Zástupci zřizovatele:

Šárka Tavandziová  
Mgr. Miriam Prokešová Ph.D

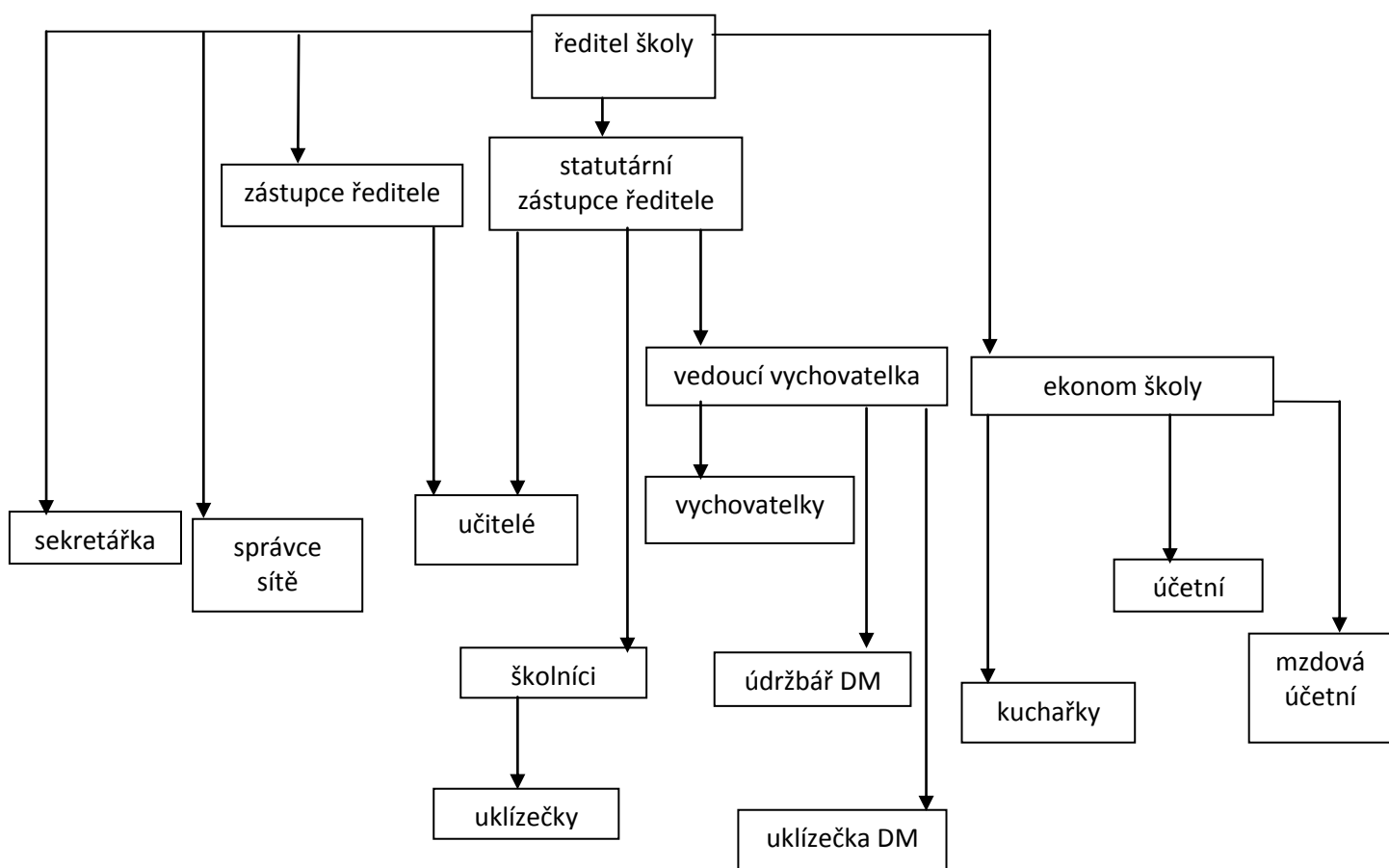
## Informace o zaměření školy

Hlavním cílem školy je vytvoření školy jako místa pro seberealizaci žáka i učitele, školy pomáhající a partnerské s důrazem na etické normy. V souvislosti s touto vizí se škola snaží vytvořit odpovídající podmínky pro vzdělávání - přijímáním kvalifikovaných pracovníků a sestavováním úvazku vzhledem k jejich odborné a pedagogické způsobilosti, podporou DVPP, pravidelným sledováním a udržováním dobrého technického stavu budov i učeben, v oblasti vzdělávání pak využíváním kriteriálního a formativního hodnocení, individualizací výuky prostřednictvím Moodle, podporou aktivizačních metod práce, podporou sebedůvěry

žáků a bezpečného prostředí, systematickým zjišťováním výsledků vzdělávání, zapojením žáků do mimoškolní činnosti. Škola se snaží připravovat žáka na úspěšný, smysluplný a odpovědný osobní, občanský i pracovní život v podmínkách měnícího se světa, to znamená poskytnout žákům všestranné a pro profesní život použitelné vzdělání, rozvíjet dovednost učit se a celoživotně se vzdělávat.

Škola se ve svých vzdělávacích programech soustřeďuje na vzdělávání žáků i vzdělávání dospělých v pětiletém i tříletém (zkráceném) programu. Většina oborů vzdělávání je vyučována podle školních vzdělávacích programů.

## Organizační struktura



## Údaje o počtech žáků

### 1. Škola

Cílová kapacita školy **753**

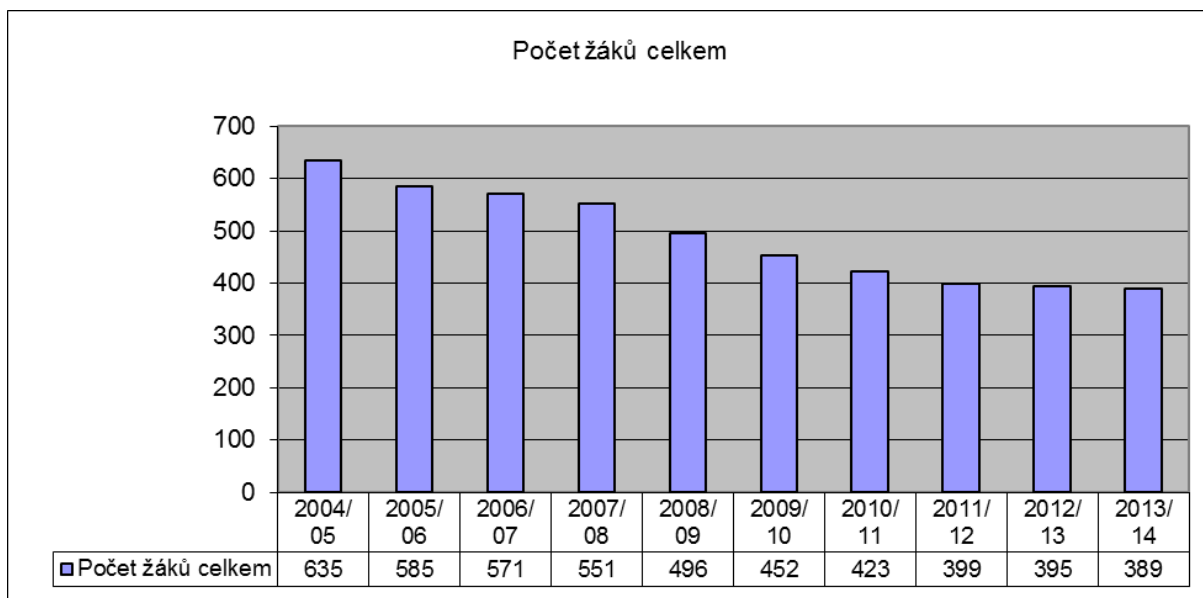
Kapacita školy je naplněna na 73 % své cílové kapacity. Oproti předchozímu školnímu roku došlo k poklesu žáků o 6. Celkově ve srovnání s rokem 2004/2005 představuje pokles 39 %. Ten je způsoben hlavně demografickým vývojem v naší oblasti a vyšším počtem chlapců než dívek v tomto regionu a v této věkové kategorii.

### Počty žáků za školu - všechny formy studia

| Šk.<br>Rok | Počet tříd |       | Celkový počet žáků |       | Počet žáků na jednu třídu |       | Žáků na učitele |       |
|------------|------------|-------|--------------------|-------|---------------------------|-------|-----------------|-------|
|            | 12/13      | 13/14 | 12/13              | 13/14 | 12/13                     | 13/14 | 12/13           | 13/14 |
|            | 23         | 22    | 565                | 556   | 24,6                      | 25,3  | 13,8            | 14,1  |

### Počty žáků za školu - denní studium

| Školní rok | Počet žáků celkem | Vyjádřeno % |
|------------|-------------------|-------------|
| 2004/05    | 635               | 100         |
| 2005/06    | 585               | 92,13       |
| 2006/07    | 571               | 89,92       |
| 2007/08    | 551               | 86,78       |
| 2008/09    | 496               | 78,11       |
| 2009/10    | 452               | 71,18       |
| 2010/11    | 423               | 66,61       |
| 2011/12    | 399               | 62,83       |
| 2012/13    | 395               | 62,20       |
| 2013/14    | 389               | 61,26       |



## 2. Domov mládeže

Cílová kapacita: **60**

Domov mládeže, jehož kapacita byla ve školním roce využívána z 88,3 % využívá od 1. 9. 2010 samostatný objekt na Hlubčické 2.

| Šk. Rok | Počet skupin |       | Celkový počet ubytovaných |       | Počet žáků na skupinu |       | Počet žáků na vychovatele |       |
|---------|--------------|-------|---------------------------|-------|-----------------------|-------|---------------------------|-------|
|         | 12/13        | 13/14 | 12/13                     | 13/14 | 12/13                 | 13/14 | 12/13                     | 13/14 |
|         | 3            | 2     | 53                        | 53    | 17,7                  | 26,5  | 17,7                      | 17,7  |

## 3. Školní jídelna – výdejna Husovo náměstí 1

Cílová kapacita: **250**

Školní výdejna byla ve školním roce 2012/2013 využívána z 95,2 %.

|                                | 2012/13 | 2013/14 |
|--------------------------------|---------|---------|
| Počet zapsaných strážníků      | 238     | 224     |
| Z toho dospělých a cizích osob | 47      | 33      |
| Žáků                           | 191     | 181     |
| celodenně stravovaných         | 53      | 53      |

**Datum zařazení školy a školských zařízení do sítě: 1.9.1996**

**Změna zařazení: 1. 9. 2000**

**Přechod ke kraji: 1.10.2001**

## **Přehled oborů vzdělávání, které škola vyučuje a jsou zařazeny ve školském rejstříku**

obor vzdělávání **75-31-M/005 (76-50-6) Předškolní a mimoškolní pedagogika – dobíhající obor**

denní forma

dálková forma

Schváleno MŠMT pod č.j. 13 727/98-23/231 s účinností od 1.9. 1998

obor vzdělávání **75-31-M/01 (76-50-6) Předškolní a mimoškolní pedagogika**

denní forma

dálková forma

obor vzdělávání **68-43-M/01 (63 -69-6) Veřejnosprávní činnost**

denní forma

obor vzdělávání **68-43-M/001 (63 -69-6) Veřejnosprávní činnost – dobíhající obor**

denní forma

Schváleno MŠMT pod č.j. 17 768/95-23 s účinností od 1.9.1995

obor vzdělávání **75-41-M/003 (75-46-6) Sociální péče - pečovatelská činnost (dobíhající obor)**

denní forma

dálková forma

Schváleno MŠMT ČR dne 12.9.1997, pod čj. 29 166/97-71 s platností od 1.9.1998 počínaje 1. ročníkem

obor vzdělávání **75-41-M/004 (75-46-6) Sociální péče - sociálně správní činnost (dobíhající obor)**

denní forma

dálková forma

Schváleno MŠMT ČR dne 12.9.1997, pod čj. 29 166/97-71 s platností od 1.9.1998 počínaje 1. ročníkem

obor vzdělávání **75-41-M/01 Sociální činnost**

denní forma

dálková forma

obor vzdělávání **78-42-M/003 (76-97-5) Pedagogické lyceum**

denní forma

Schváleno MŠMT ČR dne 25.8.1999, pod č.j. 27 374/99-23 s platností od 1.9.1999 počínaje prvním ročníkem

obor vzdělávání **78-42-M/03 (76-97-5) Pedagogické lyceum**

denní forma

obor vzdělávání **53-41-H/01 (53-21-3/00) Ošetřovatelka**

denní forma

večerní

obor vzdělávání **53-41-M/007 Zdravotnický asistent – dobíhající obor**

denní forma

večerní forma

dálková forma

Schváleno MŠMT po dohodě s MZ dne 17.12. 2003, pod č. j.33 318/2003-23, s platností od 1. září 2004 počínaje prvním ročníkem

obor vzdělávání **78-42-M/005 Zdravotnické lyceum – dobíhající obor**

denní forma

Schváleno MŠMT dne 2. 6. 2004, č. j. 18 288/2004-23 s účinností od 1. září

2005 počínaje prvním ročníkem

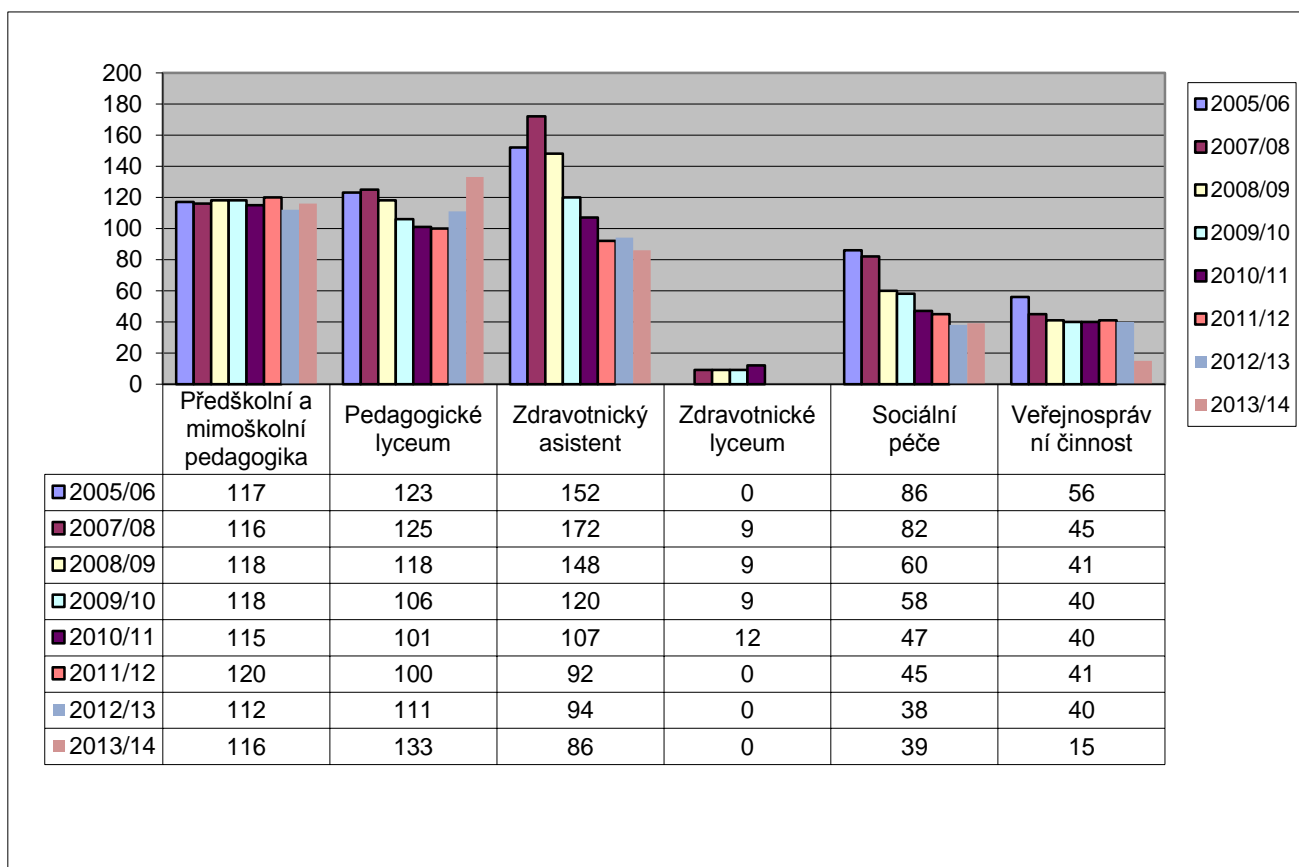
obor vzdělávání **78-42-M/04 Zdravotnické lyceum – dobíhající obor**

denní forma

### Přehled naplněnosti kapacity jednotlivých studijních oborů

| Kód                              | Studijní obor                      | Počet žáků |         | Cílová kapacita |         |
|----------------------------------|------------------------------------|------------|---------|-----------------|---------|
|                                  |                                    | 2012/13    | 2013/14 | 2012/13         | 2013/14 |
| 75-31-M/005;<br>75-31-M/01       | Předškolní a mimoškolní pedagogika | 112        | 116     | 53 %            | 55 %    |
| 75-31-M/005,<br>75-31-M/01 DA, Z | Předškolní a mimoškolní pedagogika | 60         | 57      | 100 %           | 95 %    |
| 68-43-M/01                       | Veřejnosprávní činnost             | 40         | 15      | 33 %            | 12 %    |
| 75-41-M/01                       | Sociální činnost                   | 38         | 39      | 27 %            | 28 %    |
| 78-42-M/003<br>78-42-M/01        | Pedagogické lyceum                 | 111        | 133     | 46 %            | 55 %    |
| 53-41-M/007,<br>53-41-M/01       | Zdravotnický asistent              | 94         | 86      | 38 %            | 34 %    |
| 53-41-M/007,                     | Zdravotnický asistent              | 23         | 32      | 33 %            | 45 %    |
| 53-41-M/01 DA, Z                 | Zdravotnický asistent              | 40         | 68      | 57 %            | 97 %    |

DA – dálkové pětileté, Z – zkrácené tříleté



Tabulka ukazuje pokračující trend v úbytku žáků oboru Zdravotnický asistent (o 66 žáků), který je způsobený nejen menším zájmem o tento obor z důvodu nutnosti absolventů pokračovat v dalším studiu, ale také strukturou zdravotní a nemocniční péče v okrese. U oborů Sociální činnost a Veřejnosprávní činnost jsou počty žáků ovlivněny skutečností, že škola v souladu s optimalizační politikou kraje tyto dva obory nenabízí a neotvírá. Velký zájem tradičně přetrvává u oboru Předškolní a mimoškolní pedagogika, který je v Moravskoslezském kraji jedinečný a škola může uspokojit pouze část zájemců o tento obor a v posledních letech i o obor Pedagogické lyceum.

## Personální zabezpečení činnosti školy

Celkové počty pracovníků: **osob/ úvazků**

|   | 2012/13          | 2013/14          |
|---|------------------|------------------|
| <b>Pedagogů celkem:</b>                   | 49/44,1          | 47/42,4          |
| Učitelů                                   | 46/41,1          | 44/39,4          |
| Vychovatelů                               | 3/3              | 3/3              |
| <b>Nepedagogů celkem:</b>                 | 20/14,625        | 19/14,125        |
| Ostatní (správní + THP) zaměstnanci školy | 16/12,75         | 16/12,75         |
| Pracovnice školní jídelny – výdejny       | 4/1,875          | 3/1,375          |
| <b>Zaměstnanců celkem:</b>                | <b>70/58,725</b> | <b>66/56,525</b> |



### úroveň odborné a pedagogické způsobilosti pedagogických pracovníků školy

| Kategorie pedagogických pracovníků | Celkový počet odučených hodin nebo hodin výchovné práce | Z toho počet hodin dle vyhlášky č. 139/1997 | Počet hodin dle vyhlášky č. 139/1997 v % |
|------------------------------------|---|---|--|
| Učitelé                            | 787,5   | 745,5                                       | 94,7                                     |
| Vychovatelé                        | 96  | 96  | 100                                      |
| Škola celkem                       | 883,5   | 841,5                                       | 95,2                                     |

### důchodový věk

|                  | 2012/13 | 2013/14 |
|------------------|---------|---------|
| Důchodový věk    | 2       | 2       |
| bez způsobilosti | 1       | 1       |

### absolventi

|                       | 2012/13 | 2013/14 |
|-----------------------|---------|---------|
| přijatí absolventi VŠ | 0       | 0       |

### věkový průměr pedagogů

|                 | 2012/13 | 2013/14 |
|-----------------|---------|---------|
| Věkový průměr   | 47,7    | 48,5    |
| od 25 do 35 let | 8       | 7       |
| od 36 do 46 let | 11      | 10      |
| od 47 do 57 let | 22      | 21      |
| nad 57 let      | 5       | 4       |

|            | 2012/13                    | 2013/14                     |
|------------|----------------------------|-----------------------------|
| počet mužů | 9 (věkový průměr 46,4 let) | 9 (věkový průměr 47,4 let)  |
| počet žen  | 37 (věkový průměr 48 let)  | 33 (věkový průměr 48,8 let) |

### Přijímací řízení

|                                    | počet přihlášených v všech kolech |         | počet přijatých celkem |         | počet odevzdaných zápisových lístků |         |
|------------------------------------|-----------------------------------|---------|------------------------|---------|-------------------------------------|---------|
|                                    | 2012/13                           | 2013/14 | 2012/13                | 2013/14 | 2012/13                             | 2013/14 |
| Předškolní a mimoškolní pedagogika | 70                                | 77      | 33                     | 55      | 29                                  | 48      |
| Pedagogické lyceum                 | 69                                | 67      | 45                     | 43      | 28                                  | 26      |
| Zdravotnický asistent              | 26                                | 26      | 21                     | 14      | 12                                  | 12      |
| Celkem                             | 165                               | 170     | 99                     | 112     | 69                                  | 86      |

Tabulka zachycuje situaci po prvním kole přijímacích zkoušek, která je v souladu s výkazem S 5-01. Na základě odvolání a vzhledem k volnému počtu míst byli do oboru Pedagogické lyceum přijati a zápisový lístek odevzdali další 3 uchazeči.

Stejně jako v loňském roce využila škola nabídky Moravskoslezského kraje a konala ve všech oborech přijímací zkoušku z českého jazyka a z matematiky. Výsledky písemných zkoušek jsou žákům započítány do přijímacího řízení 50 % - výsledek testu z českého jazyka je započítán do hodnocení úspěšnosti 80 %, výsledek testu z matematiky 20 %. V přijímacím řízení byl zohledněn i prospěch žáků na konci 8. třídy a v pololetí 9. třídy - žáci nesměli být

hodnocení známkou dostatečný. V oboru Předškolní a mimoškolní pedagogika museli dále uchazeči projít zkouškami Ověření talentu z hudební výchovy, výtvarné výchovy, tělesné výchovy a jazykové výchovy. V přijímacím řízení byly hodnoceny i další skutečnosti – udělené pochvaly třídního učitele a ředitele školy, účast v krajských a republikových soutěžích, mimoškolní aktivity.

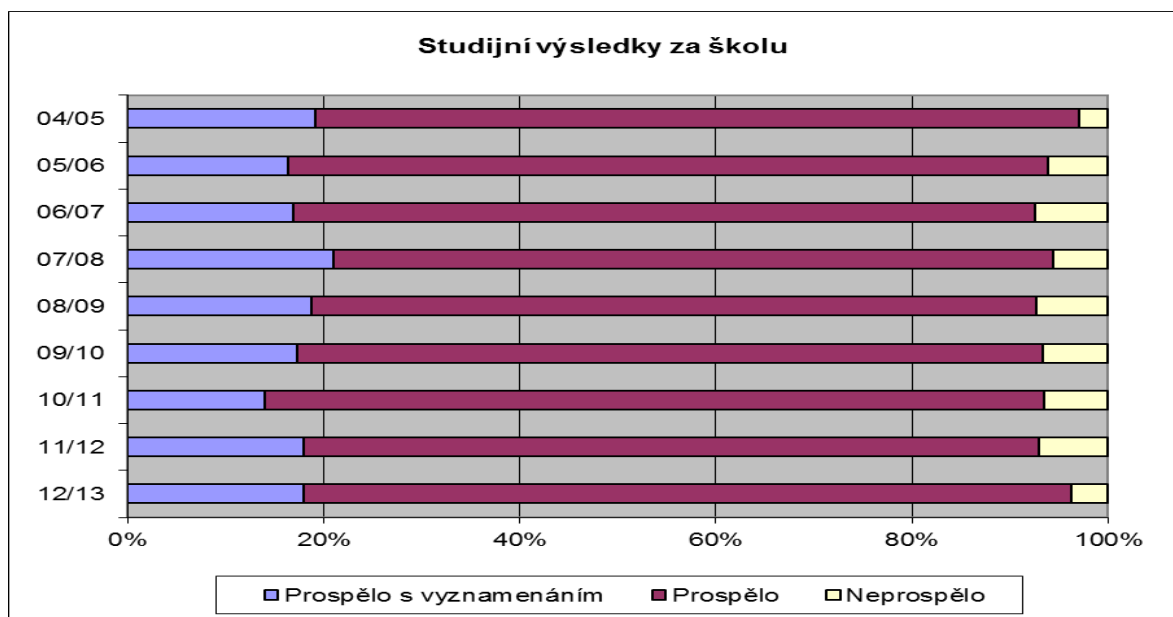
Srovnání průměrného prospěchu uchazečů, přijatých ke studiu (podle roku konání PZ)

|   | 2010 | 2011 | 2012 | 2013 | 2014 |
|---|------|------|------|------|------|
| <b>Předškolní a mimoškolní pedagogika</b> | 1,52 | 1,51 | 1,51 | 1,35 | 1,53 |
| Veřejnosprávní činnost                    | 1,54 | 1,58 | 0    | 0    | 0    |
| <b>Pedagogické lyceum</b>                 | 1,49 | 1,27 | 1,34 | 1,36 | 1,38 |
| Sociální činnost                          | 0    | 0    | 1,64 | 0    | 0    |
| <b>Zdravotnický asistent</b>              | 1,75 | 1,55 | 1,67 | 1,78 | 1,55 |

## Výsledky vzdělávání

### denní studium

| Ročník     | Počet žáků |       | Prospělo s vyznam. |       | Prospělo |       | Neprospělo |       | Počet žáků s opr.zk. |       |
|------------|------------|-------|--------------------|-------|----------|-------|------------|-------|----------------------|-------|
|            | 12/13      | 13/14 | 12/13              | 13/14 | 12/13    | 13/14 | 12/13      | 13/14 | 12/13                | 13/14 |
| 1.         | 96         | 88    | 14                 | 18    | 80       | 69    | 2          | 1     | 1                    | 1     |
| 2.         | 93         | 99    | 16                 | 30    | 72       | 64    | 5          | 5     | 4                    | 5     |
| 3.         | 105        | 94    | 20                 | 18    | 80       | 72    | 5          | 4     | 3                    | 1     |
| 4.         | 102        | 107   | 21                 | 29    | 78       | 76    | 3          | 2     | 1                    | 1     |
| Celkem     | 396        | 388   | 71                 | 94    | 310      | 281   | 15         | 12    | 9                    | 8     |
| Celkem v % |            |       | 17,93              | 24,48 | 78,28    | 72,42 | 3,79       | 3,09  | 2,72                 | 2,06  |



V loňském školním roce prospělo s vyznamenáním přibližně stejné procento žáků jako v roce předchozím – téměř jedna pětina. Je to dáno i nastavením kritérií pro přijímací řízení, kdy nejsou přijímáni žáci se známkami horšími než dobrý. Oproti předchozímu roku naopak ubylo

žáků neúspěšných, např. všichni žáci 1.ročníku byli úspěšní a nikdo neukončil studium pro neprospěch.

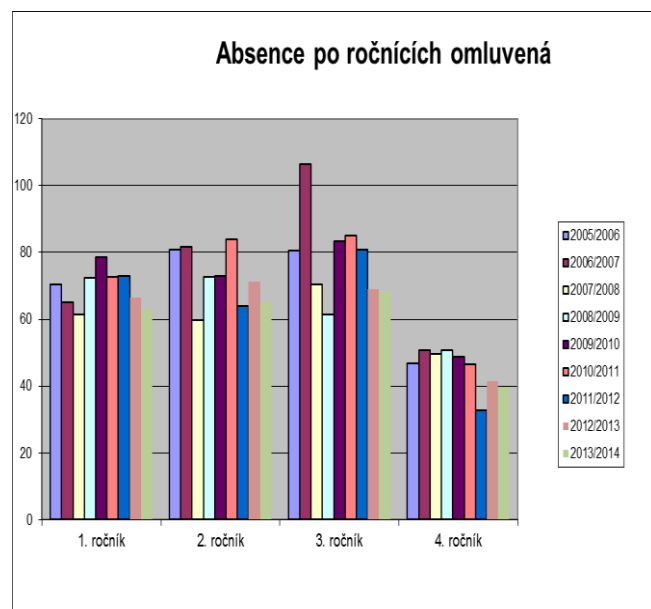
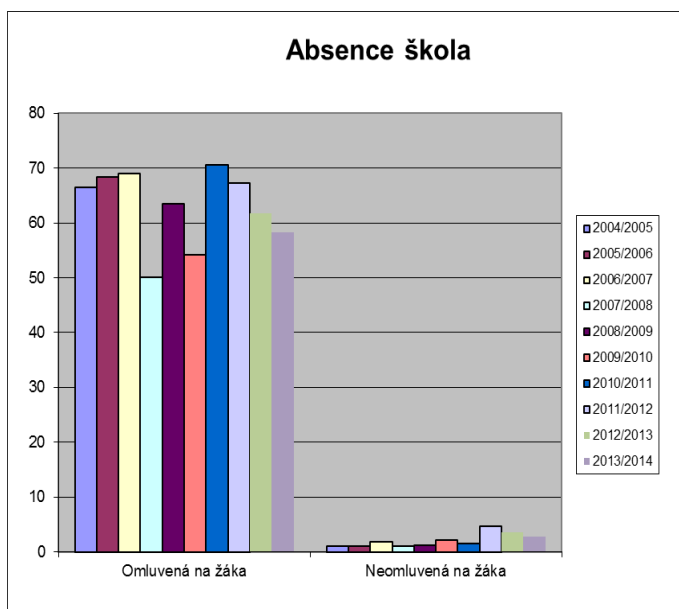
### jiné formy studia

| Ročník     | Počet žáků |       | Prospělo s vyznam. |       | Prospělo |       | Neprospělo |       | Počet žáků s opr.zk. |       |
|------------|------------|-------|--------------------|-------|----------|-------|------------|-------|----------------------|-------|
|            | 12/13      | 13/14 | 12/13              | 13/14 | 12/13    | 13/14 | 12/13      | 13/14 | 12/13                | 13/14 |
| 1.         | 60         | 47    | 34                 | 13    | 11       | 22    | 15         | 12    | 2                    | 3     |
| 2.         | 23         | 46    | 9                  | 32    | 13       | 12    | 1          | 2     | 0                    | 2     |
| 3.         | 40         | 24    | 10                 | 7     | 23       | 11    | 7          | 6     | 3                    | 0     |
| 4.         | 23         | 9     | 8                  | 1     | 14       | 4     | 1          | 4     | 0                    | 1     |
| 5.         | 28         | 33    | 6                  | 5     | 21       | 25    | 1          | 3     | 0                    | 0     |
| Celkem     | 174        | 159   | 67                 | 58    | 82       | 74    | 25         | 27    | 5                    | 6     |
| Celkem v % |            |       | 38,5               | 36,48 | 47,13    | 46,54 | 14,37      | 16,98 | 2,87                 | 3,77  |

Tradičně je v této skupině žáků velké procento neúspěšných, což je z velké části dáno i tím, že převážná většina žáků souběžně pracuje a stará se o rodiny. Současně lze ale pozorovat i jiný přístup ke studiu, kdy s vyznamenáním studuje daleko větší procento žáků dálkového studia než denního studia.

### Absence

| Školní rok | Počet žáků celkem | Omluvená absence na žáka | Neomluvená absence na žáka |
|------------|-------------------|--------------------------|----------------------------|
| 2006/07    | 571               | 69,01                    | 1,85                       |
| 2007/08    | 548               | 50,07                    | 1,11                       |
| 2008/09    | 490               | 63,47                    | 1,16                       |
| 2009/10    | 452               | 54,23                    | 2,11                       |
| 2010/11    | 423               | 70,64                    | 1,59                       |
| 2011/12    | 394               | 67,21                    | 4,66                       |
| 2012/13    | 396               | 61,76                    | 3,53                       |
| 2013/14    | 388               | 58,32                    | 2,77                       |



## Výsledky maturitních zkoušek

Maturitní zkoušky se konaly podle jednotného zkušebního schématu ze společné části (testování státu) a profilové části (školní – odborná část). 1,9 % žáků nekonali maturitní zkoušku v řádném termínu, což je o 4 % méně než v předchozích letech. Počet maturantů, kteří u maturitní zkoušky uspěli byl nižší než v loňském roce (67,97 % oproti 69,1 % žáků v loňském roce). Žáci většinou neuspěli ve společné části maturitní zkoušky. V českém jazyce a literatuře u maturity neuspělo 8,7 % žáků; v cizích jazycích neuspělo 22,2 % žáků a v matematice 50 % žáků. Vyšší procento úspěšných maturantů z matematiky je ale relativní, neboť srovnáním počtu žáků, kteří z tohoto předmětu maturovali v loňském a letošním roce vyplývá, že došlo k velkému poklesu takto maturujících žáků a jejich přelití do cizího jazyka.

### Přehled výsledků MZ v termínu jarním

| Část      | Předmět                  | Obor | Počet        |              | Úspěšně vykonalo |    |    | Prům. prospěch |
|-----------|--------------------------|------|--------------|--------------|------------------|----|----|----------------|
|           |                          |      | přihlášených | maturujících | DT               | PP | ÚZ |                |
| Společná  | ČJ                       | PMP  | 22           | 21           | 21               | 21 | 20 | 2,62           |
|           |                          | PEL  | 33           | 33           | 32               | 33 | 33 | 1,94           |
|           |                          | SOC  | 20           | 20           | 20               | 18 | 19 | 2,8            |
|           |                          | ZA   | 30           | 29           | 29               | 29 | 25 | 3,17           |
|           | AJ                       | PMP  | 20           | 19           | 16               | 19 | 18 | 2,86           |
|           |                          | PEL  | 29           | 29           | 28               | 29 | 28 | 2,06           |
|           |                          | SOC  | 19           | 19           | 17               | 17 | 17 | 2,9            |
|           |                          | ZA   | 26           | 25           | 21               | 23 | 17 | 3,52           |
|           | M                        | PMP  | x            | x            | x                | x  | x  | x              |
|           |                          | PEL  | 3            | 3            | 2                | x  | x  | 4,33           |
|           |                          | SOC  | x            | x            | x                | x  | x  | x              |
|           |                          | ZA   | 1            | 1            | 0                | x  | x  | 5              |
|           | NJ                       | PMP  | 2            | 2            | 2                | 2  | 2  | 3              |
|           |                          | PEL  | 1            | 1            | 1                | 1  | 1  | 2              |
|           |                          | SOC  | 1            | 1            | 1                | 1  | 1  | 3              |
|           |                          | ZA   | 3            | 3            | 2                | 1  | 3  | 3,33           |
| Profilová | Pedagogika               | PMP  | 22           | 22           | x                | x  | x  | 2,23           |
|           | Výchova s metodikou      |      | 22           | 22           | x                | x  | x  | 1,27           |
|           | Didaktika pedagogických  |      | 22           | 22           | x                | x  | x  | 1,5            |
|           | Pedagogika               | PEL  | 33           | 33           | x                | x  | x  | 2,18           |
|           | Výchova                  |      | 33           | 33           | x                | x  | x  | 1,94           |
|           | Specializace             |      | 33           | 23           | x                | x  | x  | 1,64           |
|           | Sociální služby          | SOČ  | 20           | 20           | x                | x  | x  | 1,95           |
|           | Psychologie a komunikace |      | 20           | 20           | x                | x  | x  | 1,85           |
|           | Pečovatelsví             |      | 20           | 20           | x                | x  | x  | 1,45           |
|           | Ošetřování nemocných     | ZA   | 31           | 31           | x                | x  | x  | 2,13           |
|           | Ošetřovatelsví           |      | 31           | 30           | x                | x  | x  | 2,2            |
|           | Psychologie a komunikace |      | 15           | 15           | x                | x  | x  | 2,27           |
|           | Somatologie              |      | 16           | 15           | x                | x  | x  | 2,67           |

## Přehled celkových výsledků MZ za školní rok 2013/2014

| Obor       | Termín  | Jarní termín |                 |           |                | Podzimní termín |                 |           |                |
|------------|---------|--------------|-----------------|-----------|----------------|-----------------|-----------------|-----------|----------------|
|            |         | prospěl      | prospěl s vyzn. | neprospěl | prům. prospěch | prospěl         | prospěl s vyzn. | neprospěl | prům. prospěch |
| <b>PMP</b> | řádný   | 15           | 3               | 4         | 2,13           | 0               | 0               | 0         | X              |
|            | opravný | 1            | 0               | 1         | 2,9            | 2               | 0               | 2         | 3,05           |
| <b>PEL</b> | řádný   | 23           | 6               | 4         | 2,05           | 0               | 0               | 0         | X              |
|            | opravný | 1            | 0               | 0         | 2,00           | 3               | 0               | 1         | 2,6            |
| <b>SOČ</b> | řádný   | 10           | 4               | 6         | 2,22           | 0               | 0               | 0         | X              |
|            | opravný | X            | X               | X         | X              | 4               | 0               | 1         | 2,72           |
| <b>VES</b> | řádný   | X            | X               | X         | X              | X               | X               | X         | X              |
|            | opravný | 0            | 0               | 3         | 3,67           | 1               | 0               | 0         | 3,2            |
| <b>ZA</b>  | řádný   | 12           | 3               | 15        | 2,70           | 0               | 0               | 0         | X              |
|            | opravný | 1            | 0               | 0         | 3,00           | 9               | 0               | 6         | 3,13           |

### Výsledky škol v programu KVALITA ve školním roce 2013/2014

Jako každoročně se škola zapojila do testování 1. a 3. ročníků financované Moravskoslezským krajem. Zatímco testování 1. ročníků probíhá bez komplikací, výsledky testování 3. ročníků je ovlivněno termínem zvoleným pro testování. To probíhá v květnu, kdy se konají i praxe 3. ročníků. Proto se také testování zúčastnily pouze dvě ze čtyř 3. ročníků. Výsledky testování ukazují níže uvedené tabulky.

#### Testování žáků 1. ročníků oborů vzdělání poskytujících střední vzdělání s maturitní zkouškou

| Předmět        | Výsledky školy v rámci všech testovaných škol |           | Výsledky školy v rámci skupiny oborů vzdělání | Výsledky školy v rámci skupiny oborů vzdělání |
|----------------|---|-----------|---|---|
|                |   |           | název skupiny oborů vzdělání * (07)           | název skupiny oborů vzdělání * (02)           |
|                | úspěšnost                                     | percentil | percentil                                     | percentil                                     |
| Jazyk český    | 69,8  | 61        | 100   | 63  |
| Matematika     | 50,1  | 35        | 100   | 19  |
| Jazyk anglický | 73,2  | 56        | 89  | 56  |
| Jazyk německý  | 61,1  | 81        | 100   | 67  |

### Testování žáků 3. ročníků oborů vzdělání poskytujících střední vzdělání s maturitní zkouškou

| PEL            | Výsledky školy v rámci všech testovaných škol |           | Výsledky školy v rámci skupiny oborů vzdělání |                 |
|----------------|---|-----------|---|-----------------|
|                |   |           | název skupiny oborů vzdělání *                |                 |
|                | úspěšnost                                     | percentil | percentil                                     | přidaná hodnota |
| Jazyk český    | 42  | 40        | 38  | 10%             |
| Matematika     | -3  | 23        | 22  | 10%             |
| Jazyk anglický | 39  | 40        | 39  | 27%             |
| Jazyk německý  | 37  | 60        | 79  | 33%             |

| VES            | Výsledky školy v rámci všech testovaných škol |           | Výsledky školy v rámci skupiny oborů vzdělání |                 |
|----------------|---|-----------|---|-----------------|
|                |   |           | název skupiny oborů vzdělání *                |                 |
|                | úspěšnost                                     | percentil | percentil                                     | přidaná hodnota |
| Jazyk český    | 24  | 18        | 22  | 13%             |
| Matematika     | 1   | 29        | 41  | 19%             |
| Jazyk anglický | 22  | 23        | 40  | 27%             |
| Jazyk německý  | 6   | 18        | 25  | 33%             |

### Prevence sociálně patologických jevů

V Minimálním preventivním programu zpracovaném na školní rok 2013/2014 přetrvávají cíle platné i pro loňský školní rok. Upevňování vztahů jak mezi pedagogy, tak mezi žáky je podporováno jak pořádáním sboroven s různou tematikou a podporou neformálních setkání v případě pedagogů, tak společnými akcemi žáků napříč ročníky i obory v případě žáků. K těm například patřily Projektové dny zorganizované v závěru školního roku, kdy měli žáci možnost přihlásit se do různých dílen bez ohledu na příslušnost k oboru či ročníku a strávit tak poslední dny školního roku nejen zábavně, ale také smysluplně. Klima školy je také podporováno aktivizačními metodami v hodinách, prostředím tříd a školních budov. Škola podporuje aktivity organizované žáky, výuku komunikačních a sociálních dovedností, zviditelnění pozitivních projevů žáků, zapojení žáků do výzdoby školy, průběžné sledování klimatu tříd. V letošním školním roce byla oficiálně ustanovena Žakovská školní rada, která je tvořena dvěma zástupci z každé třídy. Ti byli zvoleni svými třídami na období dvou let. Žakovská školní rada se scházela přibližně jednou za měsíc a řešila problematiku šaten, výzdoby školy, rozvrhů, Dne učitelů a pod.

Přechod ze základní školy se škola snaží žákům prvních ročníků zjednodušit pořádáním adaptačních kurzů. Ty probíhají ve dvou etapách. První dva dny jejich docházky do střední školy tráví žáci především se svými třídními učiteli, výchovným poradcem a školním metodikem prevence a formou dílen se seznamují nejen se svými spolužáky, ale také s během a pravidly školy. V druhé etapě pak odjíždějí se svými třídními učiteli na týdenní adaptační kurz. Ve školním roce 2013/2014 v průběhu měsíců září a říjen proběhly týdenní adaptační kurzy ve Vrbně pod Pradědem a ve Zlatých Horách. Nabídku uspořádat týdenní kurz využili všichni třídní učitelé. Všichni také spolupracovali s bývalými žáky školy, popřípadě s žáky 4. ročníků.

Škola uspořádala i úvodní schůzku pro rodiče žáků 1. ročníků (31.8.2014), které se účastnilo 89,2 % rodičů přijatých žáků.

Jedním z cílů, který byl pro školní rok 2013/2014 stanoven v MPP byla důsledná kontrola docházky žáků a snížení absence. Tento cíl se podařilo naplnit ve všech ročnících školy ať už v kategorii omluvených, tak neomluvených hodin. Kromě neomluvené absence bylo v průběhu roku řešeno i nevhodné chování žáků ve vyučování (neplnění úkolů zadaných učitelem; vulgární vyjadřování), byl šetřen i jeden případ zneužívání návykových látek. Při řešení tohoto případu spolupracovala škola jak se zákonnými zástupci žáků tak s okresním metodikem prevence. V tomto případě požádala žákyně o přerušování vzdělávání z důvodu léčby.

Škola dále zpracovala Školní program proti šikaně podle Metodického pokynu Ministerstva školství, mládeže a tělovýchovy k řešení šikanování ve školách a školských zařízeních č.j. MSMT-22294/2013-1, který je nedílnou součástí Minimálního preventivního programu 2013/2014. Na začátku školního roku 2013/2014 bylo provedeno šetření zaměřené na problematiku šikanování, kterého se zúčastnilo 341 z 389 žáků, tedy 87 % žáků. Z výsledků šetření vyplývá, že žáci velmi dobře dokáží pojmenovat projevy šikany a v problematice se orientují. Přibližně 18 % žáků se se šikanou ve škole setkalo občas nebo velmi často, z toho 27 % se s šikanou setkalo ve třídě. Z reakcí žáků v průběhu testování bylo zjištěno, že některé otázky pro ně nebyly jednoznačné a nedokázali rozeznat, zda se otázka vztahuje k problematice šikany na SPGŠ a SZŠ Krnov nebo na jejich základní škole. Z tohoto zjištění vyplývá, že výsledky se můžeme řídit jen orientačně. Porovnáním některých otázek a jejich upřesněním v průběhu testování bylo zjištěno, že necelých 6 % žáků se setkalo s šikanou na této škole a jednalo se především o slovní napadení ve třídě a o přestávce. Přibližně 10 % žáků se k šikaně přiznalo – jednalo se o šikanování jedenkrát i vícekrát. Někteří žáci jako důvod popisovali nudu, zábavu, nesympatie, ale mnozí přiznali, že si neuvědomovali, že se vůbec o šikanu jedná. Na základě šetření byly stanoveny úkoly na další období. Ve školním roce 2013/2014 byla v souvislosti s touto tematikou řešena dvě oznámení šikany, z nichž v jednom případě bylo prokázáno, že o šikanu nešlo, ve druhém byla provedena náležitá šetření ve spolupráci se školním metodikem prevence, zákonnými zástupci a byla provedena následná opatření, která vedla k potrestání viníků a uklidnění situace ve třídě.

## Údaje o dalším vzdělávání pedagogických pracovníků včetně řídicích pracovníků

Ve školním roce 2013/2014 další vzdělávání pedagogických pracovníků probíhalo jak formou sborovny, tak formou individuálního vzdělávání.

|  | Organizátor      | Počet zúčastněných |
|--|------------------|--------------------|
| Konference pro učitelé matematiky                    |                  | 2                  |
| Odborná stáž   |                  | 2                  |
| Gratz, CLIL  |                  | 1                  |
| Zlepšujeme vzdělávání na SPGŠ a SZŠ Krnov - sborovna | KVIC Nový Jičín  | 16                 |
| Konzultační centrum – německý jazyk                  |                  | 4                  |
| Historický seminář                                   |                  | 1                  |
| Moodle – 2 x sborovna                                | SPGŠ a SZŠ Krnov | 20                 |

|   |                  |           |
|---|------------------|-----------|
| Svět peněz prakticky                              | KVIC Opava       | 2         |
| Pracovnílékařské služby                           |                  | 1         |
| Nový občanský zákoník                             |                  | 1         |
| Psychologie jinak                                 |                  | 2         |
| Růst kompetencí odborných učitelů                 |                  | 2         |
| Metodika pro němčináře SŠ                         | NIDV Ostrava     | 1         |
| Strategie čtení odborných textů                   | SPGŠ a SZŠ Krnov | 10        |
| Konzultační seminář pro školní maturitní komisaře | NIDV Ostrava     | 1         |
| Konzultační seminář pro hodnotitelé               | NIDV Ostrava     | 2         |
| Myšlenkové mapy                                   |                  | 1         |
| Co je za oponou procesu učení                     | KVIC Nový Jičín  | 5         |
| Národní systém inspekčního hodnocení              | ČŠI              | 1         |
| Německo-český kontaktní seminář                   |                  | 1         |
| Nový občanský zákoník v praxi škol                | NIDV Ostrava     | 1         |
| Nástrahy a nebezpečí kyberprostoru                |                  | 1         |
| Geriatric, psychiatrie, diabetologie              |                  | 1         |
| Mentoring   | KVIC Nový Jičín  | 2         |
| Čtenářské strategie – letní škola                 | KVIC Nový Jičín  | 1         |
| <b>CELKEM</b>                                     |                  | <b>82</b> |

## Aktivity a prezentace školy na veřejnosti

### Výsledky školy v soutěžích

| <b>Okresní soutěže</b>  |                                    |          |          |
|---|------------------------------------|----------|----------|
| Název   | 1. místo                           | 2. místo | 3. místo |
| Okresní kolo v ve stolním tenisu  |                                    | 2        |          |
| Okresní kolo ve volejbale   | 1                                  | 1        |          |
| Vánoční laťka 2013  | 2                                  |          |          |
| Okresní kolo ve futsalu   | 1                                  |          |          |
| Wolkerův Prostějov  |                                    |          |          |
| <b>Regionální soutěže</b>   |                                    |          |          |
| Název   | 1. místo                           | 2. místo | 3. místo |
| Wolkerův Prostějov (krajské kolo)   | 1                                  |          |          |
| Psaní na klávesnici   | 2                                  |          |          |
| Krajská přehlídka dospělých činoherních souborů hrajících dětem - čestné uznání, ocenění za herecký výkon a výběr textu | 5                                  |          |          |
| <b>Národní soutěže</b>  |                                    |          |          |
| Pedagogická poéma   | Ocenění za inspirativní vystoupení |          |          |

### Státní informační politika ve vzdělávání

Analýzou počtu odučených hodin v rámci předmětu výpočetní technika, srovnáním s kapacitními možnostmi jednotlivých počítačových učeben (počty stanic ve třech učebnách 20-15-14) a počty žáků ve třídách a skupinách, byla zrušena jedna počítačová učebna a další byla přestěhována do větších prostor. V současné době tedy škola disponuje dvěma učebnami s 20 stanicemi a i dostatečnou kapacitou pro výuku jiných předmětů. Kromě těchto učeben škola disponuje dalšími 20 žákovskými notebooky pro jejich využití v hodinách. Interaktivní tabule jsou instalovány ve dvou učebnách. Postupným vybavováním učeben dataprojektory (i v rámci projektu Modernizace výuky zdravotnických oborů)



disponuje škola 25 dataprojektory.

Škola má svou vlastní počítačovou síť. Všichni pedagogové mají v rámci svých kabinetů neomezený přístup k PC i k internetu. Přes počítačovou síť mají všichni pedagogové přístup k černobílé i barevné laserové tiskárně a ke skeneru. Pro potřeby výtvarníků byla zakoupena barevná laserová tiskárna, která umožňuje tisk reprezentačních materiálů školy s menšími finančními částkami.

V rámci školní sítě funguje i agenda školy – Systém agendy pro školy (SaS) je rodičům přes webové stránky školy zpřístupněna elektronická žákovská knížka.

Žáci mají neomezený přístup k internetu na 3 stanicích na Jiráskově ulici (chodba) a na 3 stanicích umístěných na Husově náměstí (studovna). K dispozici je tiskárna a skener, kopírka. Přístup k internetu je také zajištěn pro ubytované žákyně na DM 5 PC (Hlubčická ulice).

Škola má vlastní webové stránky [www.spgs-szs.cz](http://www.spgs-szs.cz) a při pořizování i uveřejňování fotografií ze školních akcí, zveřejňování výsledků soutěží apod. postupuje v souladu se zákonem č. 106/1999 Sb., o svobodném přístupu k informacím, ve znění pozdějších předpisů.

### **Environmentální výchova**

Cílem environmentálního vzdělávání, výchovy a osvěty je utvářet nenásilnou formou vztah žáků k okolnímu světu, učit je základním pravidlům chování k udržitelnému rozvoji, upevňovat v nich klíčové ekologické návyky tak, aby se staly samozřejmou součástí jejich i v dalším vývoji a motivovaly je k aktivnímu poznání a vnímání jevů souvisejících s přírodou, hledání různých možností a variant při řešení praktických i myšlenkových problémů.

Průřezové téma Člověk a životní prostředí se uplatňuje ve všech předmětech a má široké uplatnění především v předmětech přírodovědného zaměření, ale nejenom v nich. Po vzájemné domluvě vyučujících jsou do výuky aktuálně zařazována témata s problematikou EVVO. V 1. ročníku oboru PMP se vyučuje předmět Environmentální inspiromat, kde se žáci učitelského oboru učí pracovat s informacemi o udržitelném rozvoji, zapracovávat tyto informace do aktivit pro děti, a dále je pak využívat na odborné pedagogické praxi ve výchovných zařízeních. V rámci ročníkových prací byly žákům nabídnuty témata k environmentální výchově.

Naše škola je již několik let zapojena v síti škol M.R.K.E.V a v mezinárodním projektu EKOŠKOLA. Vzhledem k charakteru školy jsme ani v tomto školním roce neusilovali o tento mezinárodní titul a pouze využíváme ve výuce, při akcích a k informovanosti žáků jimi zasílané materiály a metodické listy. Nově jsme vstoupili do projektu Zelená škola. V rámci projektu studenti 1. ročníku seznámili spolužáky s problematikou třídění odpadu, u hlavních dveří školy byl následně umístěn speciální kontejner na elektroodpad a informace k tomuto typu odpadu.

V rámci spolupráce s odborem životního prostředí MĚU Krnov, s MA 21, CEV, Svazem českých turistů a dalších organizací se velká skupina žáků všech oborů zapojila i v tomto roce do víkendových akcí, kde připravili a organizovali aktivity určené pro děti různých věkových skupin, spojené se zdravým životním stylem a aktivním poznáváním přírody. Nejvýznamnější akcemi byly: Otvírání studánek, Krnovská padesátka, Den Země, Týden bez aut a další akce v rámci kampaně Krnov-Město pro člověka a kampaně Zdravé město. Největší akce v rámci kampaně Krnov-Město pro člověka se měla konat poslední týden školního roku a žáci všech oborů připravili pro děti MŠ a děti 1. a 2. tříd ZŠ program v rámci EVVO (poznáváme naše město a přírodu kolem nás, sportujeme bezpečně, umíme se postarat o kamaráda

v nebezpečí a pomáháme hendikepovaným). Kvůli nepřízní počasí však byla akce přeložena na 2. týden v září.

V posledním týdnu školního roku se žáci všech oborů zapojili také do projektových dnů a v rámci nich se mohli seznámit s Hlinišťem, Chářovským parkem, Ježečkovým paloučkem na Ježníku a dalšími zajímavými místy města z pohledu historického i ekologického.

Žáci celoročně připravují programy pro různá zařízení v rámci významných dnů, jako jsou Vánoce, Velikonoce, Vítání jara, Den seniorů a speciálně žáci zdravotnického oboru organizují pro děti MŠ a ZŠ zajímavé akce v rámci prevence úrazů a základy první pomoci.

Informace o akcích a aktivitách studentů jsou vyvěšeny na nástěnce na chodbě.

### **Prezentace na veřejnosti**

Již tradičně se škola zapojuje do života města. Ve školním roce se jednalo o pomoc při organizaci akcí v rámci projektů – Krnov – Město pro člověka a Zdravé město. Žáci školy vypomáhali při akcích organizovaných pro děti i seniory, pravidelně navštěvovali a připravovali programy jak pro domovy důchodců, tak pro školky a školní družiny. Jako dobrovolníci se žáci i letos zapojili při sbírkách Květinový den, Svátek s Emilem, Světlušky.

Ve školním roce 2013/2014 navštěvovalo dívčí pěvecký sbor Ars voce přibližně 60 děvčat, především z řad žákyně Předškolní a mimoškolní pedagogiky. Dveře otevřené mají ale také zájemci z ostatních oborů. Sbor byl jako host pozván na koncert Dechového orchestru Krnov a společně se tak podíleli na programu Vánočního koncertu. Vzhledem k problematické situaci, která nastala v souvislosti s ukončením spolupráce s korepetitorkou sboru, se sbor nezúčastnil tradičního celorepublikového Hudebního festivalu pedagogických škol.

Ve své úspěšné činnosti pokračovalo studentské divadlo Červiven Mgr. Petry Severinové, které během roku nastudovalo a předvedlo několik divadelních her. S těmito nastudovanými hrami se pak zúčastnili řady divadelních přehlídek a uspořádalo řadu vystoupení pro školy i veřejnost. Divadelní soubor se skládá z několika odnoží, které jsou tvořeny žáky bývalými i současnými. Mezi divadelní hry, se kterými vystoupili patří Cyber Cyrano, Když byl Bůh králík, Vasja a sedm maminek, Mouchy, O knížeti Václavovi. Za tyto inscenace sklidili ocenění jak samotní členové souboru, tak vedoucí souboru Mgr. Petra Severinová.

V březnu začal svou činnost volnočasový klub Skřítek, který je pracovní a výtvarnou dílničkou pro děti především ze sociálně vyloučených lokalit, probíhající 1x týdně a ve které měli děti - společně s žákyněmi Střední pedagogické školy a Střední zdravotnické školy v Krnově - možnost poznat a vyzkoušet si zábavnou a hravou formou velkou spoustu netradičních aktivit, pracovní a výtvarné techniky a postupy (práce s barvami, dřevem, látkou, sklem, keramickou hlinou apod.). Pro účastníky klubu byly připraveny také preventivní, tematicky laděné tvůrčí programy určené pro jejich aktivní zapojení. Všechny výdaje na pracovní a výtvarné pomůcky, veškeré aktivity volnočasového klubu i zajištění pitného režimu byly dětem poskytnuty zdarma díky darům sponzorů i díky finančnímu příspěvku z rozpočtu Města Krnova. Činnost klubu probíhala i na začátku prázdnin příměstským táborem.

## Výsledky inspekce provedené Českou školní inspekcí

Ve školním roce 2013/2014 neproběhla kontrola provedená Českou školní inspekcí (Moravskoslezský inspektorát).

# Údaje o hospodaření školy v roce 2013

### Rozpis závazných ukazatelů

V průběhu roku 2013 docházelo na základě rozpočtových opatření zřizovatele k úpravě závazných ukazatelů. Poslední úpravou ze dne 10. 12. 2013 usn.č. 30/2351 byly naší škole stanoveny konečné závazné ukazatele:

| <b>4. Závazný ukazatel</b>  | <b>Celkem poskytnuto Kč</b> | <b>Celkem použito Kč k 31. 12. 2013</b> |
|---|-----------------------------|---|
| <b>ÚZ 33353</b>   | <b>22 557 000</b>           | <b>22 557 000</b>                       |
| Prostředky na platy   | 15 860 000                  | 15 860 000                              |
| OON   | 643 000                     | 643 000                                 |
| Zákonné sociální pojistné a ostatní náklady   | 6 054 000                   | 6 054 000                               |
| Přímé ostatní neinvestiční výdaje   | 305 000                     | 305 000                                 |
| <b>ÚZ 33034</b>   |                             |   |
| Rozvojový program „Podpora organizace a ukončování středního vzdělávání maturitní zkouškou na vybraných školách v podzimním zkuškovém období“ | <b>83 802</b>               | <b>82 058</b>                           |
| Z toho prostředky na platy  | 58 200                      | 58 200                                  |
| Z toho zákonné odvody + FKSP  | 20 370                      | 20 370                                  |
| ONIV + pojistné   | 5 232                       | 3 488                                   |
| <b>Přímé náklady celkem</b>   | <b>22 640 802</b>           | <b>22 640 802</b>                       |
|   |                             |   |
| <b>ÚZ 00001 – provozní náklady</b>  | 4 562 000                   | 4 556 000                               |
| <b>ÚZ 00132 - Prostředky na zajištění přístupu k ICT</b>  | 50 000                      | 50 000                                  |
| <b>ÚZ 00134 – Festival Světlo za Lidice</b>   | 25 000                      | 25 000                                  |
| <b>ÚZ 00205 – odpisy majetku</b>  | 483 000                     | 483 000                                 |
| <b>Provozní náklady celkem</b>  | <b>5 120 000</b>            | <b>5 120 000</b>                        |
|   |                             |   |
| <b><u>Ostatní účelové příspěvky</u></b>   |                             |   |
| <b>Příspěvek od společnosti CERMAT (Centrum pro zajišťování výsledků) – státní maturity</b>   | <b>19 000</b>               | <b>19 000</b>                           |
| <b>ÚZ 002 Příspěvek od obce</b>   | <b>56 820</b>               | <b>31 400</b>                           |
| Hudební festival Prachatice 2013  | 20 000                      | 12 400                                  |
| Divadelní soubor Červiven   | 19 000                      | 19 000                                  |
| Pronájem divadla pro vystoupení pěveckého sboru   | 17 820                      | 0                                       |
|   |                             |   |
| <b>ÚZ 33031 EU peníze školám</b>  | <b>663 861,60</b>           | <b>663 861,60</b>                       |

|  |                     |                     |
|--|---------------------|---------------------|
| Platy  | 123 965             | 123 965             |
| OON  | 496 289,60          | 496 289,60          |
| Ostatní (pojistné+FKSP+ONIV)                 | 43 607              | 43 607              |
| <b>ÚZ 33012 Řešení vzdělávacího programu</b> | <b>1 274 328,02</b> | <b>1 274 328,02</b> |
| Platy  | 900 000             | 900 000             |
| OON  | 174 328,02          | 174 328,02          |
| Ostatní (pojistné+FKSP+ONIV)                 | 200 000             | 200 000             |

## Vyhodnocení závazných ukazatelů a účelových prostředků

Dotace poskytnuté prostřednictvím zřizovatele v celkovém objemu 29.698.991,62 Kč, byly čerpány v celkové výši 29.697.247,62,- Kč. Nevyčerpáno bylo 1.744,- Kč, z účelové dotace **ÚZ 33034**. Všechny poskytnuté účelové dotace byly čerpány a vyúčtovány dle stanovených podmínek. Závazný ukazatel **ÚZ 33353** Prostředky na platy a OON byly plně vyčerpány. V zákonných odvodech vzniklá úspora ve výši Kč 192.322,- byla vyčerpána plně v přímých ONIV. Celkový objem ONIV činil 497.322,-Kč.

### Přehled využití prostředků přímých ONIV (srovnání vývoje po dobu tří let)

| Účel  | Rok 2011<br>celkem Kč | Rok 2012<br>celkem Kč | Rok 2013<br>celkem Kč |
|---|-----------------------|-----------------------|-----------------------|
| 512 cestovné  | 131 615               | 172 424               | 105 674               |
| 527 (518) <sup>*)</sup> semináře, školení, DVPP                     | 31 721                | 12 095                | 100 692               |
| 527 (528) <sup>*)</sup> ochranné pomůcky                            | 26 065                | 12 982                | 31 176                |
| 525 (524) zákonné pojištění zaměstnanců                             | 0                     | 0                     | 63 993                |
| 521 (528) náhrady za DPN  | 50 833                | 23 345                | 52 124                |
| 501/558 učební pomůcky  | 45 611                | 8 681                 | 98 303                |
| 549 odměny hodnotitelů a předsedů maturitních komisí bez cestovného | 32 385                | 0                     | 42 060                |
| 527 preventivní prohlídky   | 0                     | 16 050                | 3 300                 |
| <b>Celkem ONIV</b>  | <b>318 230</b>        | <b>245 577</b>        | <b>497 322</b>        |

<sup>\*)</sup> účet pro rok 2011+2012

Provozní náklady **ÚZ 00001** ve výši 4.562.000,- Kč byly čerpány k zajištění provozu školy. Provozní náklady **ÚZ 00132** ve výši 50.000,- Kč byly čerpány na zajištění přístupu k ICT. Provozní náklady **ÚZ 00134** ve výši 25.000,- Kč byly čerpány na dopravu na celorepublikovou přehlídku pěveckých sborů Světlo za Lidice. Provozní náklady **ÚZ 00205** ve výši 483.000,-Kč byly čerpány na krytí odpisů dlouhodobého hmotného a nehmotného majetku. Celková výše odpisů za rok 2013 činila 488.280,- Kč, rozdíl ve výši 397,- Kč byl vykryt z provozní dotace a 4.883,- Kč z doplňkové činnosti (vlastních prostředky).

Nebyl nařízen závazný ukazatel – **odvod do rozpočtu zřizovatele** – výše odpisů do 500 tis. Kč.

**Organizace splnila závazný ukazatel - Výsledek hospodaření pro rok 2013 z hlavní činnosti ve výši 0 Kč**

**Výsledek hospodaření v doplňkové činnosti činil 150.098,06 Kč.**

### **Vyhodnocení ostatních příspěvků**

Z veřejné finanční podpory Města Krnov **ÚZ 00002**, dle rozpočtových pravidel územních rozpočtů, byl naší škole poskytnut příspěvek na provozní náklady celkem ve výši 56.820,- Kč. Z této částky bylo vyčerpáno 31.400,- Kč a nařízen odvod zpět do rozpočtu Města Krnova ve výši 25.420,- Kč. Podíl školy a zúčastněných činil 61.059,- Kč.

### **Mzdové náklady a zaměstnanci**

Závazný ukazatel se meziročně odvíjí od počtu jednotek výkonů, výkony organizace jsou vyjádřeny počtem žáků střední školy, počtem stravovaných žáků (vlastních i ostatních škol) ve školní jídelně a počtem žáků ubytovaných v domově mládeže. Nepříznivý demografický vývoj jak v ČR, tak i v našem regionu ovlivňuje postupný meziroční pokles všech jednotek výkonů.

Hlavní závazný ukazatel – prostředky na platy a ostatní platby za provedenou práci, byl čerpán stoprocentně. Limit počtu zaměstnanců byl stanoven na 56,57. Ve skutečnosti dosáhl tento ukazatel hodnoty 55,938 a znamená snížení o 0,632 přepočteného stavu zaměstnanců.

### **Přehled výkonů a počtu zaměstnanců (srovnání po dobu tří let)**

#### **Škola § 3122**

| <b>Kategorie</b>          | <b>2011</b>   | <b>2012</b>   | <b>2013</b>   |
|---------------------------|---------------|---------------|---------------|
| žáci                      | 451           | 399           | 395           |
| pedagogové                | 43,716        | 41,092        | 39,322        |
| nepedagogové              | 11,143        | 10,799        | 10,372        |
| <b>Celkem zaměstnanců</b> | <b>54,836</b> | <b>51,891</b> | <b>49,694</b> |

#### **Školní jídelna § 3142**

| <b>kategorie</b> | <b>2011</b>  | <b>2012</b>  | <b>2013</b>  |
|------------------|--------------|--------------|--------------|
| žáci             | 347          | 243          | 238          |
| nepedagogové     | 10,58        | 2,417        | 1,667        |
| <b>Celkem</b>    | <b>10,58</b> | <b>2,417</b> | <b>1,667</b> |

#### **Domov mládeže § 3147**

| <b>Kategorie</b> | <b>2011</b> | <b>2012</b> | <b>2013</b> |
|------------------|-------------|-------------|-------------|
| žáci             | 51          | 54          | 53          |
| pedagogové       | 2,994       | 2,91        | 2,972       |
| nepedagogové     | 1,566       | 1,638       | 1,605       |

|               |              |              |              |
|---------------|--------------|--------------|--------------|
| <b>Celkem</b> | <b>4,560</b> | <b>4,548</b> | <b>4,577</b> |
|---------------|--------------|--------------|--------------|

#### **Celkem škola**

| <b>kategorie</b> | <b>2011</b>   | <b>2012</b>   | <b>2013</b>   |
|------------------|---------------|---------------|---------------|
| pedagogové       | 46,710        | 44,002        | 42,294        |
| nepedagogové     | 18,223        | 14,854        | 13,644        |
| <b>Celkem</b>    | <b>64,933</b> | <b>58,856</b> | <b>55,938</b> |

#### **Vývoj celkových průměrných platů ze státního rozpočtu**

| <b>Kategorie</b> | <b>Průměrný plat 2011</b> | <b>Z toho nenárok. složka</b> | <b>Průměrný plat 2012</b> | <b>Z toho nenárok. složka</b> | <b>Průměrný plat 2013</b> | <b>Z toho nenárok. Složka</b> |
|------------------|---------------------------|-------------------------------|---------------------------|-------------------------------|---------------------------|-------------------------------|
| pedagogové       | 25 624                    | 1 409                         | 24 142                    | 896                           | 26 971                    | 2 090                         |
| nepedagogové     | 14 573                    | 398                           | 16 928                    | 262                           | 14 374                    | 804                           |

### **Rozbor příjmů z vlastní činnosti (srovnání dvou let)**

| <b>Mimorozpočtové zdroje</b>                      | <b>Rok 2012</b>  | <b>Rok 2013</b>  |
|---|------------------|------------------|
| Euroregion Praděd-projekt přeshraniční spolupráce | 149 973          | 0                |
| KVIC Nový Jičín-refundace mezd za účast na DVPP   | 7 504            | 0                |
| Město Krnov – spoluúčast na projektech            | 46 507           | 31 400           |
| EU Peníze školám                                  | 472 867          | 768 572          |
| EU Řešení vzdělávacího programu                   | 185 186          | 2 772 113        |
| Finanční dary                                     | 10 449           | 12 231           |
| Fond odměn  | 30 000           | 13 000           |
| Investiční fond                                   | 2 179 167        | 792 837          |
| <b>Celkem mimorozpočtové zdroje</b>               | <b>3 081 653</b> | <b>4 390 153</b> |

#### **Popis mimorozpočtových zdrojů**

- Realizace projektu Cesta za poznáním přeshraniční spolupráce z Euroregionu Praděd byla ukončena 31. 10. 2012. Dne 13. 11. 2012 bylo podáno vyúčtování a žádost o platbu ve výši 7.478,16 EUR, z čehož podíl příjemce činí 15 % - 1.121,72 EUR. Očekávaný příjem ve výši 6.356,44 EUR byl přepočten kurzem v den podání žádosti – 23,59,- Kč za 1 EUR, což činilo částku 149.973,- Kč. Tato byla zaúčtována na účet 377AE – ostatní pohledávky. Dne 17. 4. 2013 bylo škole doručeno Osvědčení o způsobilosti výdajů ve výši 7.077,14 EUR. Projekt byl krácen o 5,36 % z celkových uznatelných výdajů, podíl dotace z ERDF byl 6.015,47 EUR. Dne 30. 7. 2013 byla

převedena na účet školy částka 152.593,83 Kč. Z této platby vznikl kurzový rozdíl ve výši 2.620,83 Kč, který byl zúčtován do výnosů na účet 663AE.

- Dle smlouvy o vzdělávání s Krajským zařízením pro vzdělávání pedagogů jsme v roce 2013 nezískali za účast pedagogů na vymezených vzdělávacích programech část mzdových prostředků včetně odvodů zákonného pojištění. Tyto byly financovány formou kurzu DVPP z prostředků projektu EU Peníze školám v celkové výši 91.710,- Kč.(započítáno v řádce 4).
- Ve formě účelových finančních příspěvků ve výši 20.000,- Kč poskytlo ze svého rozpočtu Město Krnov **ÚZ 00002** na podíl nákladů souvisejících s účastí školního pěveckého sboru na přehlídce pěveckých sborů pedagogických škol v Prachaticích – „Hudební festival 2013“, tento byl řádně vyúčtován s vyčíslením vratky ve výši 7.600,- Kč z důvodu nemožnosti čerpání na daný účel (vráceno v roce 2014). Příspěvkem ve výši 19.000,- Kč Město Krnov podpořilo činnost divadelního souboru Červiven v Krnově a jejich vystoupení pro širokou veřejnost a krnovské školy, dále pak účast na celostátních soutěžích. Příspěvek byl plně využit a řádně vyúčtován. Příspěvkem ve výši 17.820,- Kč Město Krnov dále podpořilo možnost úhrady nájmu v městském divadle pro koncert pěveckého sboru Ars Voce. Tento koncert však proběhl netradičně v rámci koncertu Dechového orchestru mladých Krnov při příležitosti jeho výročí a pěvecký sbor Ars voce byl pouze hostem této akce. Prostředky byly řádně vyúčtovány a v plné výši vráceny do rozpočtu Města Krnova v roce 2014. Pro možnost čerpání finanční podpory z rozpočtu Města Krnova byly podány nové projekty a to opět na Hudební festival, činnost divadelního souboru a pronájem divadla. Nově pak byl podán projekt do oblasti podpory prevence kriminality s názvem „Klub Skřítek při domově mládeže“.
- EU Peníze školám a Řešení vzdělávacího programu jsou projekty podporované z prostředků Evropské unie v rámci operačního programu „Investice do rozvoje vzdělávání“. Jedná se o dvouleté projekty 2012 – 2014. V roce 2013 byl projekt EU Peníze školám dofinancován v plné výši, částka 437.409,20 Kč přechází k dočerpání do roku 2014. Ukončení projektu je 31. 5. 2014, vyúčtování celkového čerpání finančních prostředků a závěrečná monitorovací zpráva bude odevzdána do 30. 6. 2014 dle stanovených podmínek.
- U projektu EU Řešení vzdělávacího programu jsou finanční prostředky vypláceny na základě monitorovacích zpráv a žádosti o platbu průběžně co 6 měsíců v maximální výši první zálohy, která činí částku 925.326,50 Kč. Výnosy jsou účtovány na dohadné položky účtu 388AE. V roce 2013 byly předloženy dvě monitorovací zprávy a to 20. 2. 2013 na částku 349.001,52 Kč a 20. 8. 2013 na částku 925.326,50 Kč, které byly plně proplaceny a převedeny na projektový účet. Částka na pokrytí výdajů projektu ve výši 743.848,57 Kč byla použita z provozního účtu školy a bude převedena z projektového účtu po proplacení dalších žádostí o platbu. Žádost o platbu bude podána do 28. 2. 2014 na částku 925.326,50 Kč a do 31. 8. 2014 na zbývající část 696,813,13 Kč. Závěrečná zpráva projektu bude podána do 1 měsíce od ukončení projektu, tedy do 30. 6. 2014.
- Finanční dary věnovali rodinní příslušníci žáků školy a byly účelově určené: 5.000,- Kč na knihy do knihovny a 5.000,- Kč na zahraniční cestovné. Finanční prostředky budou plně použity v roce 2014. Další finanční dar ve výši 2.231,- Kč na nákup věcného daru do tomboly plesu školy, který se konal v listopadu 2013, byl plně využit. Plnění probíhá dle darovacích smluv.

- Z Fondu odměn bylo čerpáno 13.000,- Kč na vykrytí prostředků na platy – odměny při výročních dle Kolektivní smlouvy.
- Investiční fond byl tvořen odpisy majetku ve výši 488.280,- Kč. Prostředky fondu byly použity na investiční výdaje - II. etapa výměny oken na Husovo nám. – 506.778,- Kč, stavební úpravy odborných učeben na Husovo nám. 1 – 286.059,- Kč. Investiční fond je plně finančně krytý.

Výnosy v hlavní činnosti nejsou ziskové, odvíjí se dle skutečných nákladů a to včetně tržeb za stravování. V roce 2013 nebyl vytvořen zisk z hlavní činnosti.

### **Vyhodnocení plnění povinného podílu**

Organizace splnila plnění povinného podílu dle zákona č. 435/2004 Sb., o zaměstnanosti, ve znění pozdějších předpisů, tím, že zaměstnává zaměstnance se ZPS, dva na plný úvazek a jednoho na zkrácený úvazek.

Průměrný přepočtený počet zaměstnanců: 56,50

Průměrný přepočtený přepočet ZPS: 2,63

Povinný podíl: 2,26

Podíl překročen: 0,37

| <b>Ostatní výnosy v hlavní činnosti</b> | <b>rok 2012</b>  | <b>rok 2013</b>  |
|---|------------------|------------------|
| Školní a závodní stravování             | 790 587          | 839 416          |
| Ubytování žáků                          | 424 366          | 380 315          |
| Školní služby, materiál                 | 619 544          | 685 893          |
| Ostatní výnosy                          | 1 542            | 55 223           |
| Jiné ostatní výnosy – náhrady škod      | 13 392           | 4 130            |
| Ostatní finanční výnosy                 | 67 365           | 33 982           |
| Ostatní výnosy (předfakturace)          | 280 334          | 64 198           |
| Mimoškolní výchova                      | 28 685           | 7 818            |
| Výnosy z nájmu                          | Doplň.č.         | Doplň.č.         |
| Ostatní výnosy                          | Doplň.č.         | Doplň.č.         |
| <b>Celkem</b>                           | <b>2 225 815</b> | <b>2 070 975</b> |

- Výnosy ze stravného zaměstnanců a žáků stravujících se ve školní jídelně - výdejně, která se nachází v budově na Husovo nám., provoz zajištěn vlastními zaměstnanci.



Cena stravného za rok 2013: žáci 28,- Kč a zaměstnanci 33,- Kč vč. 21 % DPH. Doplatek do plné ceny obědů pro zaměstnance ve výši 32,- Kč vč. 15 % DPH je hrazen z provozních výdajů školy. Průměrný počet vydávaných jídel je cca 238. Dodavatelem obědů je Střední škola mechanizace a podnikání Krnov, p. o. Dovoz obědů je zajištěn smlouvou s místním dopravcem.

- Příjmy za ubytovací služby v budově domova mládeže na Hlubčické ul. Měsíční sazba na osobu činí 900,- Kč, která je případně krácena o prázdniny, praxe, kurzy apod. a to o 30,- Kč na školní den (stanoveno ve vnitřní směrnici). Kapacita internátu je 60 osob, za rok 2013 byl průměrný stav ubytovaných osob 53.
- Příjmy z kurzů, které jsou součástí výuky dle školního řádu. Jedná se adaptační a plavecký kurz 1. ročníků, lyžařský výcvik 2. ročníků a turistický kurz třetích ročníků. Dále pak výtvarné pomůcky, učebnice, materiál pro výuku, školní exkurze, výlety. Vybírají se zálohy, které jsou vždy řádně a v termínu vyúčtovány dle vnitřní účetní směrnice, se kterou byli seznámeni rodiče i žáci. Přeplatky jsou vráceny žákům v hotovosti nebo na účet.
- Příjmy z kopírování žáků, prodeje kopírovacích karet, příspěvku na konání maturit od společnosti Cermat, příjmů z jednotlivých zkoušek.
- Příjmy za ztráty kopírovacích, vstupních a stravovacích karet a ochranných oděvů žáků - stanoveno vnitřní účetní směrnici.
- Příjmy z úroků bankovního účtu školy, kurzové zisky z přijatých zahraničních plateb, ostatní mimořádné výnosy jinde neuvedené.
- Příjmy z přefakturace nákladů za účast na hudebním festivalu v Prachaticích, účastnické poplatky sboru, podíl studentů na stáži v zahraničí.
- Příjmy od žáků na účastnické poplatky, za nákup kostýmů a materiálu pro činnost divadelního souboru Červiven a pěveckého sboru Ars Voce.

Výnosy v hlavní činnosti nejsou ziskové, odvíjí se dle skutečných nákladů a to včetně tržeb za stravování. V roce 2013 nebyl vytvořen zisk z hlavní činnosti.

### **Rozbor nákladů z hlavní činnosti (srovnání dvou let)**

| <b>Náklady provozní v hlavní činnosti</b> | <b>Rok 2012</b>  | <b>Rok 2013</b>  |
|---|------------------|------------------|
| <b>Z dotace zřizovatele ÚZ 00001</b>      | <b>4 552 000</b> | <b>4 562 000</b> |
| Materiál 501                              | 422 371          | 509 223          |
| Energie 502                               | 1 102 389        | 1 258 490        |
| Opravy 511                                | 0                | 231 376          |
| Cestovné 512                              | 37 647           | 82 612           |
| Služby 518                                | 63 068           | 871 374          |
| Odměny PZ 521                             | 24 440           | 0                |
| Odvody PZ 524                             | 2 202            | 0                |
| Pořízení DHM 558                          | 966 393          | 952 193          |
| Zákonné sociální náklady 527              | 200 672          | 277 795          |
| Ostatní provozní náklady 549              | 697 004          | 342 867          |
| Technické zhodnocení do 40 tis. 549       | 0                | 35 673           |

|   |                  |                   |
|---|------------------|-------------------|
| Odpisy 551                                      | 0                | 397               |
| Ostatní finanční náklady 569                    | 35 814           | 0                 |
| <b>Z dotace zřizovatele UZ 205 – odpisy 551</b> | <b>477 000</b>   | <b>483 000</b>    |
| <b>Z ostatních zdrojů mimo DČ</b>               | <b>2 570 274</b> | <b>5 796 563</b>  |
| Materiál 501                                    | 175 083          | 325 755           |
| Energie 502                                     | 93 942           | 162 198           |
| Opravy 511                                      | 283 248          | 115 538           |
| Cestovné 512                                    | 434              | 42 253            |
| Služby 518                                      | 1 698 026        | 1 721 921         |
| Odpisy 551                                      | 21 974           | 0                 |
| Mzdy + odvody 521+524                           | 34 209           | 2 0174 694        |
| Jiné soc. náklady 525                           | 0                | 5 526             |
| Zákonné sociální náklady 527                    | 0                | 1 039 902         |
| Ostatní náklady 549                             | 263 808          | 7 472             |
| Pořízení DHM 558                                | 0                | 358 304           |
| <b>Celkem</b>                                   | <b>7 599 274</b> | <b>10 841 563</b> |

Provozní náklady hrazené z dotace zvýšeny o 1%, což odpovídá nárůstu cen energií a materiálu.

Navýšení odpisů o 1% - přepočet po technickém zhodnocení budov.

Ostatní provozní náklady v roce 2013 oproti předcházejícímu zvýšeny o náklady spojené s realizací projektů, tyto plně kryty.

### **Přehled čerpání dotace rozpočtu zřizovatele na provozní náklady 2009 – 2013**

#### Objem vyjádřený v Kč

| rok  | dotace zřizovatele | Materiál  | energie   | opravy    | cestovné | Služby    | Ostatní soc. náklady | ostatní provozní náklady | Mzdy, odvody z mezd | odpisy  | ICT    |
|------|--------------------|-----------|-----------|-----------|----------|-----------|----------------------|--------------------------|---------------------|---------|--------|
| 2013 | 5 120 000          | 509 223   | 1 258 490 | 231 376   | 82 612   | 896 374   | 277 795              | 1 331 130                | 0                   | 483 000 | 50 000 |
| 2012 | 5 029 000          | 422 371   | 1 102 389 | 0         | 37 647   | 1 063 068 | 35 814               | 1 840 711                | 0                   | 477 000 | 50 000 |
| 2011 | 5 359 500          | 972 806   | 1 451 693 | 1 226 410 | 34 677   | 909 658   | 20 121               | 208 600                  | 30 535              | 455 000 | 50 000 |
| 2010 | 5 192 000          | 1 190 207 | 1 752 455 | 465 469   | 84 726   | 1 029 685 | 65 551               | 172 671                  | 16 236              | 365 000 | 50 000 |
| 2009 | 5 341 000          | 1 422 444 | 1 731 244 | 536 731   | 31 165   | 930 901   | 54 242               | 168 278                  | 26 995              | 329 000 | 50 000 |

#### Objem vyjádřený v %

| rok  | dotace zřizovatele | materiál | energie | opravy | cestovné | služby | Ostatní soc. náklady | ostatní provozní náklady | Mzdy, odvody z mezd | odpisy | ICT  |
|------|--------------------|----------|---------|--------|----------|--------|----------------------|--------------------------|---------------------|--------|------|
| 2013 | 100                | 9,94     | 24,58   | 4,52   | 1,61     | 17,52  | 5,43                 | 26,0                     | 0                   | 9,43   | 0,97 |
| 2012 | 100                | 8,4      | 21,92   | 0      | 0,75     | 21,15  | 0,71                 | 36,6                     | 0                   | 9,48   | 0,99 |
| 2011 | 100                | 18,15    | 27,10   | 22,88  | 0,65     | 16,97  | 0,38                 | 3,89                     | ,57                 | 8,49   | 0,94 |
| 2010 | 100                | 22,92    | 33,75   | 8,97   | 1,63     | 19,83  | 1,26                 | 3,33                     | 0,31                | 7,03   | 0,96 |
| 2009 | 100                | 26,63    | 32,41   | 10,05  | 0,58     | 17,43  | 1,02                 | 3,15                     | 0,51                | 6,16   | 0,94 |

## Přehled vývoje energií 2009 – 2013

Další tabulky sledují vývoj spotřeby energií v pětiletém období. Srovnatelná čísla jsou od roku 2009. Ceny za energie v roce 2013 stouply v průměru o 1,3%. Největší díl z energií představuje dodávka tepla. Spotřeba tepla je závislá na klimatických podmínkách a na spolupráci s dodavatelem tepla.

| rok  | celkem    | hrazeno z       |                          | podíl energií z dotace zřizovatele v % |
|------|-----------|-----------------|--------------------------|--|
|      |           | hlavní činnosti | z prostředků zřizovatele |  |
| 2013 | 1 420 688 | 1 420 688       | 1 258 490                | 88,58                                  |
| 2012 | 1 240 712 | 1 195 881       | 1 102 389                | 88,85                                  |
| 2011 | 1 816 610 | 1 764 506       | 1 488 981                | 81,96                                  |
| 2010 | 2 378 509 | 2 238 301       | 1 752 454                | 73,67                                  |
| 2009 | 2 487 135 | 2 404 193       | 1 731 244                | 69,60                                  |

### Doplňková činnost

Doplňková činnost organizace je vymezena ve zřizovací listině:

- Ubytovací služby
- Hostinská činnost
- Provoz stravovacího zařízení, bufetu
- Kulturní produkce
- Lektorská činnost
- Obchodní činnost
- Reklamní činnost
- Kopírování – opisy
- Pronájem majetku

Provozování doplňkové činnosti byla v souladu s touto zřizovací listinou.

### Srovnání nákladů a výnosy (období dvou let)

|                              | 2012 náklady | 2013 náklady   | 2012 výnosy | 2013 výnosy    |
|------------------------------|--------------|----------------|-------------|----------------|
| Ubytovací služby             | 34 297       | <b>28 380</b>  | 34 297      | <b>37 133</b>  |
| Hostinská činnost            | 3 486        | <b>0</b>       | 3 486       | <b>0</b>       |
| Strava cizí strážníci, bufet | 23 299       | <b>63 621</b>  | 23 299      | <b>67 075</b>  |
| Kulturní produkce            | 0            | <b>0</b>       | 0           | <b>0</b>       |
| Lektorská činnost            | 7 000        | <b>25 273</b>  | 7 000       | <b>33 279</b>  |
| Obchodní čin.                | 0            | <b>0</b>       | 0           | <b>0</b>       |
| Reklamní čin.                | 0            | <b>0</b>       | 0           | <b>0</b>       |
| Kopírování opisy             | 4 748        | <b>12 454</b>  | 4 748       | <b>13 244</b>  |
| Pronájem majetku             | 274 980      | <b>166 500</b> | 274 980     | <b>295 595</b> |
|                              | 347 810      | <b>296 228</b> | 347 810     | <b>446 326</b> |
| <b>HV</b>                    |              |                | 0           | <b>150 098</b> |

### **Ubytovací služby**

ÚJ provozuje domov mládeže na ul. Hlubčická, který čítá kapacitu 60 lůžek a je využíván během školního roku žáky školy. Výnosy z této činnosti jsou tvořeny z pronájmu pro účastníky kulturních akcí pořádaných místním kulturním střediskem, pro účastníky školního plesu (rodiče žáků), pro účastníky soustředění pěveckého sboru. HV za rok 2013 činil 8.753,- Kč.

### **Hostinská činnost**

Hostinská činnost není prováděna, škola již nemá vlastní jídelnu, která tyto služby poskytovala.

### **Stravování a provoz bufetu**

Stravování pro cizí strávnicky zajištěno ve školní výdejně – jídelně dováženými jídly, počet cizích strávnicků – 2. V březnu 2013 byla v budově na Husovo náměstí 1 zřízena provozovna bufetu pro žáky a zaměstnance školy v prostorách výdejny. Provoz bufetu je zajišťován ve vlastní režii. Zisky z prodeje zboží jsou minimální – HV za rok 2013 činil 3.454,- Kč.

### **Kulturní produkce**

Kulturní produkce není prováděna.

### **Lektorská činnost**

Škola ve své režii zajišťuje pořádání rekvalifikačních a vzdělávacích kurzů, odborná školení, jednotlivé zkoušky. Tyto probíhají zejména v prostorách školy, případně zaměstnanci organizace provádějí lektorskou činnost na jiných školách, ve firmách a institucích a tato je fakturována jako služba. HV za rok 2013 činil 8.006,- Kč.

### **Obchodní činnost**

Obchodní činnost není prováděna.

### **Kopírování, opisy**

Provádění kopírovacích prací, opisy vysvědčení, výpisy z archivu pro bývalé žáky - činnost je minimální. HV za rok 2013 činil 790,-Kč.

### **Reklamní činnost**

Reklamní činnost není prováděna.

### **Pronájem majetku**

Organizace využívá při správě budov volné kapacity dle možností k pronájmům.

Výnosy z pronájmů učeben jsou stanoveny z větší části na úrovni skutečných nákladů. Příjmy z pronájmu služebního bytu jsou v současné době pravidelné, smlouva je vždy na dobu určitou od 1. 1. do 31. 12. daného roku.

Výnosy z pronájmu tělocvičny v odpoledních hodinách a víkendech, provoz tělocvičny pouze po dobu školního roku.

Pronájem školního bufetu na budově ul. Jiráskova - smlouva na dobu určitou od 1. 9. 2013 do 30. 6. 2014.

Největší část výnosů tvoří pronájem kotelen společnosti Dalkia a.s. - smlouva uzavřena na dobu určitou do 31. 12. 2016.

V roce 2014 počítáme se srovnatelnými výnosy roku 2013 dle stávajících uzavřených smluv.

Podíl doplňkové činnosti k hlavní činnosti činí cca 5 %.

Hospodářský výsledek vytvořený vlastní činností bude použit k posílení fondů (se souhlasem zřizovatele) - převod do RF s následným převodem do FRIM ve výši 100 tis. Kč na financování plánovaných investičních akcí - třetí etapa výměny oken na budově Husovo náměstí, opravy havarijního stavu okapů na budově DM Hlubčická a převodem do FO 50 tis. Kč na odměny při výročí dle KS.

### **Výsledek hospodaření**

|   |                |
|---|----------------|
| <b>Výsledek hospodaření v hlavní činnosti:</b>    | <b>0</b>       |
| §3122 – škola                                     | 0              |
| § 3142 – školní jídelna                           | 0              |
| § 3147 – domov mládeže                            | 0              |
| § 3299 – ostatní záležitosti vzdělávání           | 0              |
| <b>Výsledek hospodaření v doplňkové činnosti:</b> | <b>0</b>       |
| Ubytovací služby                                  | 8 753          |
| Hostinská činnost                                 | 0              |
| Stravování, provoz bufetu                         | 3 454          |
| Kulturní produkce                                 | 0              |
| Lektorská činnost                                 | 8 006          |
| Kopírování, opisy                                 | 790            |
| Obchodní činnost                                  | 0              |
| Reklamní činnost                                  | 0              |
| Pronájem majetku                                  | 129 095        |
| <b>Celkový hospodářský výsledek</b>               | <b>150 098</b> |

### **Peněžní fondy**

Tvorba a hospodaření s peněžními fondy jsou v souladu s platnými právními normami. Organizace vytváří a naplňuje tyto peněžní fondy:

### **Fond odměn**

Celkovým zdrojem fondu bylo 122,84 tis. Kč, použito 13 tis. Kč na vykrytí odměn při výročních dle kolektivní smlouvy, zůstatek k 31. 12. 2013 je 109,84 tis Kč.

### **Rezervní fond**

Celkovým zdrojem fondu bylo 78,52 tis. Kč, použito 0 Kč, zůstatek k 31. 12. 2013 je 78,52 tis Kč.

### **Investiční fond**

Celkovým zdrojem fondu bylo 804,20 tis. Kč, naplnění fondu ve výši odpisů 488 tis Kč, použito bylo 792,84 tis. Kč na II. etapu výměny oken na budově Husovo nám. 1 a stavební úpravy pro vybudování odborných učeben. Zůstatek fondu k 31. 12. 2013 je 499,64 tis Kč. V roce 2014 bude fond naplněn předpokládanými odpisy ve výši 490 tis Kč a převodem z RF 100 tis Kč, použití fondu na financování III. etapy výměny oken na budově Husovo nám., stavební úpravy a opravy havarijního stavu okapů na budově domova mládeže.

### **Fond kulturních a sociálních potřeb**

Celkovým zdrojem fondu bylo 86,42 tis. Kč, naplnění fondu – 1% ze mzdových prostředků 161,39 tis Kč.

Čerpání ve výši 162,64 tis Kč bylo v souladu se stanovenými pravidly a rozpočtem fondu, viz rozpis.

Konečný stav fondu k 31. 12. 2013 je 85,17 Kč.

|                                      |               |
|--------------------------------------|---------------|
| příspěvek na rekreaci                | 80,64 tis. Kč |
| příspěvek na rehabilitaci, rekondici | 78,00 tis. Kč |
| Peněžní a nepeněžní dary             | 4,00 tis. Kč  |

### **Rezervní fond z ostatních titulů**

Celkovým zdrojem fondu bylo 0 tis Kč, fond naplněn finančními dary ve výši 12,23 tis Kč, použití 2,23 tis Kč na cenu do tomboly školního plesu (listopad 2013), zůstatek k 31. 12. 2013 ve výši 10 tis Kč bude použit v roce 2014. Tyto finanční dary jsou účelově určené dle darovacích smluv. 5 tis Kč na nákup knih do knihovny, 5 tis Kč na zahraniční cestovné.

## **Péče o svěřený majetek**

ÚJ má na základě zřizovací listiny a jejich příloh svěřený do správy majetek, který využívá k výkonu své činnosti. Jedná se o budovu školy na Husovo náměstí 1, budovu školy na Jiráskové ul. 1a a budovu domova mládeže na Hlubčické ul. 2. V budově na Husovo nám. 1 se nachází školní jídelna – výdejna.

## Přehled investic, oprav a údržby majetku v roce 2013

|  | Provozní<br>dotace<br><b>ÚZ 00001</b> | Použití<br>FRIM <b>ÚZ</b><br><b>00005</b> | Vlastní<br>zdroje<br><b>ÚZ 00005</b> | Celkem<br>použito |
|--|---------------------------------------|---|--------------------------------------|-------------------|
| Výměna oken a dveří Husovo nám. II.<br>Etapa (TZ)  |                                       | 506 789                                   |                                      | 506 789           |
| Stavební úpravy pro vybudování<br>odborných učeb (TZ)  |                                       | 286 059                                   |                                      | 286 059           |
| Výměna podlahy učebny SPgŠ,<br>výměna ventilů DM, výměna lina DM,<br>drobné běžné opravy (511) | 231 376                               |   | 115 538                              | 346 914           |
| Technické zhodnocení do 40 tis.<br>Výměna dveří SPgŠ (549)                                     | 35 673                                |   |                                      | 35 673            |
| <b>celkem</b>  | <b>267 049</b>                        | <b>782 848</b>                            | <b>115 538</b>                       | <b>1 165 435</b>  |

Pojištění nemovitého majetku a pojištění movitého majetku proti základním rizikům a odpovědnosti za způsobenou škodu je centrálně zajištěno zřizovatelem (MSK).

Veškerý svěřený nemovitý i movitý majetek byl řádně inventarizován, inventarizační zápis včetně rekapitulace inventarizovaného majetku je přílohou této výroční zprávy.

## Pohledávky a závazky organizace

### Pohledávky

Celkový objem pohledávek k 31. 12. 2013 eviduje škola ve výši 252.267,- Kč, vyplývají ze smluvních vztahů z běžné činnosti.

Z odběratelských smluvních vztahů neevidujeme žádnou nedobytnou pohledávku ani pohledávku v soudním řízení.

Pohledávky po lhůtě splatnosti do 30 dnů evidujeme ve výši 9.404,50 Kč a po lhůtě splatnosti do 1 roku ve výši 7.200,- Kč, k výše uvedeným pohledávkám byly vystaveny upomínky odběratelům.

Vydané zálohy na nákup služeb a materiálu – náklady roku 2014.

Ostatní pohledávky – doplatky žáků z vyúčtovaných kurzů, časové překlenuti DPH (DUZP prosinec, faktura vystavena v lednu 48,3 tis Kč)

Pohledávky za zaměstnanci – zálohy na nákup materiálu.

### Závazky

Celkový objem krátkodobých závazků eviduje škola ve výši 3.256.916,- Kč, dlouhodobého charakteru neevidujeme žádné závazky, žádné spory ze smluvních vztahů nejsou vedeny.

Závazky ze smluvních dodavatelských vztahů jsou splatné v lednu 2014.

V položce přijatých záloh jsou zálohové platby na výkony roku 2014 – stravné, ubytování, lyžařské kurzy, plavecký kurz, výtvarné pomůcky, zapůjčení sborového oblečení a ochranných oděvů pro žáky (vyúčtování dle vnitřní směrnice).

Závazky z mezd a sociálního pojištění – výplaty mez, odvody, daně – splatné do 8. 1. 2014.

Závazky z titulů ročního vypořádacího koeficientu DPH - splatné do 25. 1. 2014.  
Závazky k ÚSC a MÚ – vyúčtování účelových dotací.  
Závazky žáci - z titulu vyúčtování kurzů.

### Rozvaha

|                                       |           |
|---------------------------------------|-----------|
| Odběratelé 311                        | 98 081    |
| Vydané zálohy 314                     | 98 614    |
| Ostatní pohledávky 377                | 54 372    |
| Pohledávky za zaměstnanci 335         | 1 200     |
| Dodavatelé 321                        | 223 518   |
| Přijaté zálohy 324                    | 402 541   |
| Zaměstnanci 331                       | 1 213 833 |
| Závazky ze sociálního zabezpečení 336 | 668 790   |
| Daně 342                              | 159 735   |
| DPH 343                               | 158 794   |
| Závazky k ÚSC a MÚ 349                | 27 164    |
| Ostatní závazky 378                   | 25 820    |

### **Výsledky finančních kontrol, KHS**

Ve školním roce 2013/2014 proběhla kontrola KHS, která byla zaměřena na chod a fungování školní výdejny. Ze strany KHS nebyly k provozu výdejny žádné připomínky.

### **Realizace § 18 zákona 106/1999 Sb.o svobodném přístupu k informacím**

Předkládá:

**a) počet podaných žádostí o informace a počet vydaných rozhodnutí o odmítnutí žádostí:**

- oficiálně podané písemné žádosti 29
- ústní nejsou evidovány

**b) počet podaných odvolání proti rozhodnutí:**

- nebylo podáno odvolání proti rozhodnutí

**c) opis podstatných částí každého rozsudku soudu:**

- soud nepřezkoumával žádné rozhodnutí o odmítnutí žádosti o poskytnutí informace

**d) výsledky řízení o sankcích za nedodržování tohoto zákona bez uvádění osobních údajů:**

- neproběhlo žádné řízení o sankcích za nedodržování tohoto zákona.

**d) další informace vztahující se k uplatňování tohoto zákona:**

- v roce 2013 bylo účtováno za poskytnuté informace celkem: **4 266,- Kč**



## Zapojení školy do rozvojových a mezinárodních programů

Projekty, ve kterých je škola žadatelem projektu

### EU peníze středním školám

|                          |   |
|--------------------------|---|
| Program                  | Cílem projektu je rozvoj vzdělanostní společnosti za účelem posílení konkurenceschopnosti ČR prostřednictvím modernizace systémů počátečního, terciárního a dalšího vzdělávání, jejich propojení do komplexního systému celoživotního učení a zlepšení podmínek ve výzkumu a vývoj, rozvoj a zkvalitňování počátečního vzdělávání s důrazem na zlepšení klíčových kompetencí absolventů garantujících uplatnitelnost na trhu práce a zvýšení motivace k dalšímu vzdělávání a zvýšení kvality vzdělávání na středních školách a konzervatořích |
| Datum výzvy              | 17. červen 2011   |
| Datum zahájení realizace | 1.červenec 2012   |
| Datum ukončení projektu  | 31. srpen 2014  |
| Celkové náklady v Kč     | 1 659 654 Kč  |

### Řešení vzdělávacího programu pro vykazování a vyúčtování zdravotní péče v nemocnicích určených pro další vzdělávání dospělých

|                          |  |
|--------------------------|--|
| Program                  | Cílem projektu je rozšířit nabídku vzdělávacích programů pro účastníky dalšího vzdělávání dospělých v lékařských i nelékařských profesích na území Moravskoslezského kraje. Projekt je zaměřen na vzdělávání cílových skupin v oboru vykazování a vyúčtování akutní zdravotní péče v nemocnicích podle metodiky DRG. MZ ČR preferuje uvedený způsob vykazování akutní péče v nemocnicích a tato metodika se stala současně probíhající reformy zdravotnictví v ČR. Převážný rozsah změny způsobu vykazování a vyúčtování bude v nemocnicích realizován v roce 2012, což znamená pro cílové skupiny lékařských i nelékařských profesí, osvojit si v krátkém čase tuto metodiku. Na podporu doplnění vzdělání cílových skupin ÚDV vytvoříme v rámci projektu dva mezioborové programy „Hospodárné vykazování a vyúčtování zdravotní péče“. |
| Datum výzvy              | 26. říjen 2011   |
| Datum zahájení realizace | 1.červenec 2012  |
| Datum ukončení projektu  | 30. červen 2014  |
| Celkové náklady v Kč     | 4 694 300,54 Kč  |

## **Projekty, ve kterých je škola partnerem bez finančního příspěvku**

### **Modernizace výuky ve zdravotnických oborech**

**Program** Cílem projektu je podpořit kvalitu vzdělávání ve zdravotnických oborech, a to prostřednictvím modernizace stávajících učeben a laboratoří odborných i přírodovědných předmětů na šesti středních zdravotnických školách ve všech okresech Moravskoslezského kraje. Řešitelem projektu je Moravskoslezský kraj.

V jednotlivých učebnách školy bude dle jejich zaměření probíhat výuka ošetřovatelství, první pomoci, anatomie a somatologie, chemie, fyziky a biologie. Pořizované vybavení bylo komplexně posuzováno a koncipováno tak, aby plně pokrylo nároky na kvalitní přípravu žáků v daných předmětech. Realizace projektu umožní rozšíření a zkvalitnění praktické části výuky.

**Datum zahájení realizace** leden 2014

**Datum ukončení projektu** prosinec 2014

### **Předložené a školou realizované projekty financované z cizích zdrojů**

Přehled projektů spolufinancovaných Městem Krnov 2014

|                                 |        |
|---------------------------------|--------|
| Divadelní soubor Červiven       | 24 000 |
| Dětský volnočasový klub Skřítek | 15 000 |

### **Zapojení školy do dalšího vzdělávání v rámci celoživotního učení**

Programy ve spolupráci se **Slezskou univerzitou v Opavě**, vzdělávacím centrem v Krnově

#### **Kurzy pro veřejnost ve spolupráci s KVIC Opava**

Angličtina pro začátečníky

Angličtina pro mírně pokročilé

#### **Kurzy pro veřejnost ve spolupráci s EDUCO Krnov**

Kvalifikační kurz pro pracovníky v sociálních službách

Programy ve spolupráci s **NIDV Ostrava na DVPP**

Školení zadavatelů a hodnotitelů k nové maturitní zkoušce pro učitele ČJL

Školení zadavatelů a hodnotitelů k nové maturitní zkoušce pro učitele CJN, CJR

## Spolupráce s organizacemi zaměstnavatelů a dalšími partnery při plnění úkolů ve vzdělávání

### Firmy spolupracující při zajišťování praktického vyučování žáků

| Počet firem | Dlouhodobě spolupracující firmy (uveďte názvy firem, v případě jejich velkého počtu stačí uvést firmy z hlediska spolupráce nejvýznamnější)   |
|-------------|---|
| 16          | <ul style="list-style-type: none"> <li>- Sdružené zdravotnické zařízení Krnov</li> <li>- Mateřské školy v Krnově</li> <li>- Mateřské školy v Opavě</li> <li>- Základní škola a Praktická škola, Opava</li> <li>- Domovy důchodců</li> <li>- Benjamín Krnov</li> <li>- Školní družiny při základních školách v Krnově</li> </ul> |

V období souvislých praxí našich žáků spolupracuje škola se vzdělávacími zařízeními, domovy důchodců, městskými/obecními úřady celého kraje.

### Spolupráce s organizacemi zaměstnavatelů a dalšími partnery při plnění úkolů ve vzdělávání

| Spolupracující partner  | Hlavní oblasti a přínosy spolupráce   | Forma spolupráce                     |
|---|---|--------------------------------------|
| <b>Profesní organizace</b>  |   |                                      |
| Integrovaný záchranný systém  | <ul style="list-style-type: none"> <li>▪ cvičené IZS</li> <li>▪ kurzy první pomoci pro žáky škol a širokou veřejnost</li> <li>▪ praktické ukázky práce při Kurzu zdravého způsobu života (2. ročníky)</li> </ul>  | spolupráce                           |
| ČMOS  | <ul style="list-style-type: none"> <li>▪ porady</li> </ul>  | pravidelně, společné řešení problémů |
| <b>Firmy</b><br>(jiné formy spolupráce než zajišťování praktického vyučování) |   |                                      |
| Středisko Slezské diakonie Benjamín – denní stacionář                         | <ul style="list-style-type: none"> <li>▪ dobrovolnická činnost pro klienty denního stacionáře</li> </ul>  | mimo odborné praxe pracovalo 8 žáků  |
| <b>Další partneři</b> (např. úřad práce, obec ...)                            |   |                                      |
| město Krnov a MěÚ Krnov   | <ul style="list-style-type: none"> <li>▪ celoroční kampaň Krnov – Město pro člověka a Zdravé město</li> <li>▪ Krnovské hudební slavnosti</li> <li>▪ Tradiční jarmark ke Dni Země</li> <li>▪ Ježíškova pošta při Vánočním jarmarku</li> <li>▪ Den bez aut</li> </ul> | spolupráce                           |

|   |  |   |
|---|--|---|
| Onko Níké (boj proti rakovině prsu)           | <ul style="list-style-type: none"> <li>▪ přednášková činnost našich pedagogů</li> <li>▪ benefiční koncerty a akce</li> </ul> | lektorování<br>spolupráce   |
| EDUCO Krnov                                   | <ul style="list-style-type: none"> <li>▪ rekvalifikační kurzy</li> </ul>   | lektorská činnost   |
| Úřad práce Bruntál                            | <ul style="list-style-type: none"> <li>▪ besedy</li> </ul>   |   |
| Domov důchodců na Rooseveltově ulici v Krnově | <ul style="list-style-type: none"> <li>▪ pravidelná práce s PC</li> <li>▪ kulturní programy</li> </ul>                       | lektorování,<br>příprava programů   |
| Klub českých turistů                          | <ul style="list-style-type: none"> <li>▪ turistické pochody</li> </ul>   | pomoc při organizaci<br>Putování po cvilinských lomech, Ježečkův palouček |
| Městská knihovna Krnov                        | <ul style="list-style-type: none"> <li>• programy pro veřejnost</li> <li>• okresní kolo SOČ</li> </ul>                       | spolupráce při organizaci   |

### Stipendia žáků

| Počet udělených stipendií | Firmy poskytující stipendium |
|---------------------------|------------------------------|
| 0                         |                              |

## **Přílohy:**

1. Poděkování MÚ Krnov – Krnov – Město pro člověka
2. Poděkování MÚ Krnov – odbor životního prostředí
3. Poděkování ZŠPŠ Opava
4. Poděkování Slezská Diakonie – dobrovolnická činnost
5. Novinový článek – Deník
6. Novinový článek – Krnovský Region
7. Novinový článek – Krnovský Region
8. Certifikát – Zelená škola
9. Poděkování - Světluška
10. Ocenění za inspirativní vystoupení
11. Diplom – 1. místo - Červiven
12. Čestné uznání za hudbu – Červiven – Pohádky o zvířátkách
13. Čestné uznání za herecký výkon – Červiven – Cyber Cyrano
14. Čestné uznání za dramaturgický počín – Červiven – Cyber Cyrano
15. Čestné uznání za dramaturgii – Červiven - Když byl Bůh králík
16. Diplom za dramaturgický výběr textu – Červiven – Cyber Cyrano
17. Diplom za inscenaci hry - Červiven – Cyber Cyrano
18. Diplom za inscenaci hry - Červiven – Vasja a sedm maminek
19. Diplom za dramaturgii textů – Červiven – Mouchy
20. Diplom za systematické vedení souboru – Červiven
21. Diplom – 6. místo v krajském finále ve volejbalu
22. Diplom – 6. místo v krajském finále ve futsalu
23. Diplom – 1. místo ve volejbalu – okresní kolo
24. Diplom – 1. místo ve futsalu – okresní kolo
25. Diplom – 1. místo ve Vánoční laťce – okresní přebor
26. Diplom – 1. místo ve Vánoční laťce – okresní přebor
27. Diplom – 2. místo ve stolním tenise – okresní kolo
28. Diplom – 2. místo ve stolním tenise – okresní kolo