



Střední pedagogická škola a Střední zdravotnická škola,
Krnov, příspěvková organizace, Jiráskova 841/1a, Krnov 794 01

Výroční zpráva o činnosti a plnění úkolů příspěvkové organizace

za rok 2015/2016

textová část: Mgr. Jana Chlebovská
ředitelka školy
ekonomická část: Šárka Konečná
ekonomka školy

Výroční zpráva schválena školskou radou dne

PhDr. Soňa Boháčová

Příspěvková organizace
Moravskoslezského kraje



Obsah

A	Základní údaje o škole	4
1.1	Základní údaje o organizaci	4
1.2	Informace o zaměření školy	4
1.3	Organizační struktura	5
B	Složení oborů vzdělávání, které škola vyučuje a jsou zařazeny ve školském rejstříku	6
2.1	Přehled oborů	6
2.2	Přehled naplněnosti kapacity jednotlivých studijních oborů	7
2.3	Údaje o počtech žáků	8
2.3.1	Škola	8
2.3.2	Domov mládeže	9
2.3.3	Školní výdejna	9
C	Personální zabezpečení činnosti školy	10
D	Přijímací řízení	11
E	Výsledky vzdělávání	12
5.1.	denní studium	12
5.2.	jiné formy studia	13
5.3.	Výsledky maturitních zkoušek	13
5.4.	Výsledky školy v programu KVALITA	14
5.5.	Absence	15
F	Prevence sociálně patologických jevů	17
G	Údaje o dalším vzdělávání pedagogických pracovníků včetně řídicích pracovníků	18
H	Aktivity a prezentace školy na veřejnosti	19
	Okresní soutěže	19
	Regionální soutěže	19
	Prezentace na veřejnosti	19
	Státní informační politika ve vzdělávání	21
	Environmentální výchova	21
I	Výsledky inspekce provedené Českou školní inspekcí	22
J	Rozbor hospodaření příspěvkové organizace	23
a)	Náklady, výnosy a výsledek hospodaření, návrh na rozdělení zlepšeného výsledku hospodaření	23
b)	Čerpání účelových dotací	23
	Rozpis závazných ukazatelů	23
	Vyhodnocení závazných ukazatelů a účelových prostředků	23
	Vyhodnocení ostatních účelových příspěvků	24
	Výnosy v hlavní činnosti	25
	Náklady v hlavní činnosti	25
	Výsledek hospodaření	26
c)	Mzdové náklady, průměrný plat	26
d)	Plnění plánu hospodaření	26
e)	Péče o spravovaný majetek	27
	Přehled investic, oprav a údržby majetku v roce 2015	27
f)	Vyhodnocení přínosu doplňkové činnosti	27
	Srovnání nákladů a výnosy (období dvou let)	28
g)	Peněžní fondy	29

Fond odměn.....	29
Rezervní fond.....	29
Fond investic.....	29
Fond kulturních a sociálních potřeb	30
Rezervní fond z ostatních titulů.....	30
h) Pohledávky závazky	30
Závazky	30
i) Plnění povinného podílu.....	30
j) Poskytování informací	31
k) Závodní stravování.....	31
l) Termín a způsob seznámení zaměstnanců se zprávou o činnosti.....	31
K Zapojení školy do rozvojových a mezinárodních programů.....	31
L Zapojení školy do dalšího vzdělávání v rámci celoživotního učení	32
M Předložené a školou realizované projekty financované z cizích zdrojů	32
N Spolupráce s organizacemi zaměstnavatelů a dalšími partnery při plnění úkolů ve vzdělávání.....	32
O Přílohy.....	35

A Základní údaje o škole

1.1 Základní údaje o organizaci

Střední pedagogická škola a Střední zdravotnická škola,
Krnov, příspěvková organizace

sídlo: 794 01 Krnov, Jiráskova 841/1a

e-mail: info@spgs-szs.cz

webová stránka školy: www.spgs-szs.cz

právní forma: příspěvková organizace

IČO: 00 60 12 92

Identifikátor zařízení: 600 016 099

Zřizovatel: Moravskoslezský kraj, 28.října 117, 702 18 Ostrava, IČ 70890692

Ředitel: Mgr. Jana Chlebovská

Škola sdružuje:

1. Střední odborná škola
2. Domov mládeže
3. Školní jídelna - výdejna

Školská rada:

Zástupci zákonných zástupců žáků a zletilých žáků školy:

Veronika Erbesová

Anna Mikulecká

Zástupci pedagogických pracovníků:

PhDr. Soňa Boháčová

Mgr. Kateřina Hrubá

Zástupci zřizovatele:

Šárka Tavandziová

Mgr. Miriam Prokešová Ph.D.

1.2 Informace o zaměření školy

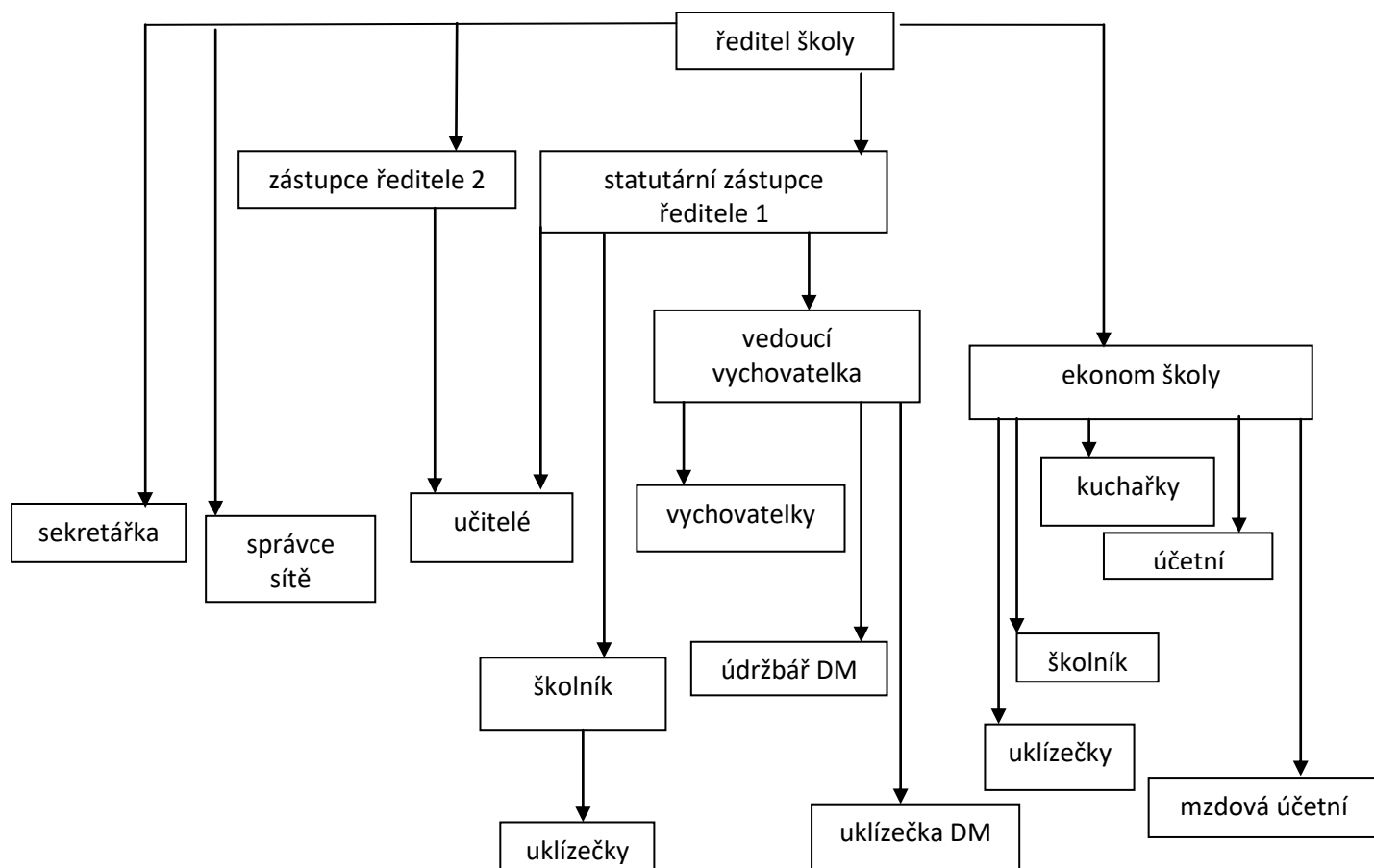
Cíle školy jsou stanoveny na období 2014 – 2017 a k těm hlavním patří vytvoření školy jako místa pro seberealizaci žáka i učitele, školy pomáhající a partnerské s důrazem na etické normy. Stejně jako v předchozích letech se škola snaží vytvořit odpovídající podmínky pro vzdělávání - přijímáním kvalifikovaných pracovníků a sestavováním úvazku vzhledem k jejich odborné a pedagogické způsobilosti, podporou DVPP, pravidelným sledováním a udržováním dobrého technického stavu budov i učeben, v oblasti vzdělávání pak využíváním kritériálního a formativního hodnocení, individualizací výuky prostřednictvím Moodle, podporou aktivizačních metod práce, podporou sebedůvěry žáků a bezpečného prostředí,

systematickým zjišťováním výsledků vzdělávání, zapojením žáků do mimoškolní činnosti. Škola se snaží připravovat žáka na úspěšný, smysluplný a odpovědný osobní, občanský i pracovní život v podmínkách měnícího se světa, to znamená poskytnout žákům všestranné a pro profesní život použitelné vzdělání, rozvíjet dovednost učit se a celoživotně se vzdělávat.

Ve svých vzdělávacích programech se škola soustřeďuje na vzdělávání žáků i vzdělávání dospělých v pětiletém i tříletém (zkráceném) programu. Obory vzdělávání jsou vyučovány podle školních vzdělávacích programů.

1.3 Organizační struktura

Organizační struktura je dána charakterem organizace, rozdílnými úkoly jednotlivých úseků a je zčásti ovlivněna také faktem, že funguje ve třech samostatných budovách. I z těchto důvodů dochází čas od času ke změně struktury tak, aby byl zajištěn co nejlepší chod organizace. Zpravidla jednou měsíčně se schází ředitelka školy se zástupci jednotlivých úseků (zástupkyně školy, vedoucí DM, ekonomka školy) na poradách vedení, kde je projednáván chod organizace. Strukturu organizace ve šk.r. 2015/2016 zachycuje schéma:



B Složení oborů vzdělávání, které škola vyučuje a jsou zařazeny ve školském rejstříku

2.1 Přehled oborů

- obor vzdělávání **75-31-M/005 (76-50-6) Předškolní a mimoškolní pedagogika (dobíhající obor)**
 - denní forma
 - dálková forma

Schváleno MŠMT pod č.j. 13 727/98-23/231 s účinností od 1.9. 1998
- obor vzdělávání **75-31-M/01 (76-50-6) Předškolní a mimoškolní pedagogika**
 - denní forma
 - dálková forma
- obor vzdělávání **68-43-M/01 (63 -69-6) Veřejnosprávní činnost**
 - denní forma
- obor vzdělávání **68-43-M/001 (63 -69-6) Veřejnosprávní činnost (dobíhající obor)**
 - denní forma

Schváleno MŠMT pod č.j. 17 768/95-23 s účinností od 1.9.1995
- obor vzdělávání **75-41-M/003 (75-46-6) Sociální péče - pečovatelská činnost (dobíhající obor)**
 - denní forma
 - dálková forma

Schváleno MŠMT ČR dne 12.9.1997, pod čj. 29 166/97-71 s platností od 1.9.1998 počínaje 1. ročníkem
- obor vzdělávání **75-41-M/004 (75-46-6) Sociální péče - sociálně správní činnost (dobíhající obor)**
 - denní forma
 - dálková forma

Schváleno MŠMT ČR dne 12.9.1997, pod čj. 29 166/97-71 s platností od 1.9.1998 počínaje 1. ročníkem
- obor vzdělávání **75-41-M/01 Sociální činnost**
 - denní forma
 - dálková forma
- obor vzdělávání **78-42-M/003 (76-97-5) Pedagogické lyceum**
 - denní forma

Schváleno MŠMT ČR dne 25.8.1999, pod č.j. 27 374/99-23 s platností od 1.9.1999 počínaje prvním ročníkem

- obor vzdělávání **78-42-M/03 (76-97-5) Pedagogické lyceum**

denní forma

- obor vzdělávání **53-41-H/01 (53-21-3/00) Ošetřovatelka**

denní forma

večerní

- obor vzdělávání **53-41-M/007 Zdravotnický asistent**

(dobíhající obor)

denní forma

večerní forma

dálková forma

Schváleno MŠMT po dohodě s MZ dne 17.12. 2003, pod č. j.33 318/2003-23, s platností od 1. září 2004 počínaje prvním ročníkem

- obor vzdělávání **78-42-M/005 Zdravotnické lyceum**

(dobíhající obor)

denní forma

Schváleno MŠMT dne 2. 6. 2004, č. j. 18 288/2004-23 s účinností od 1. září 2005 počínaje prvním ročníkem

- obor vzdělávání **78-42-M/04 Zdravotnické lyceum**

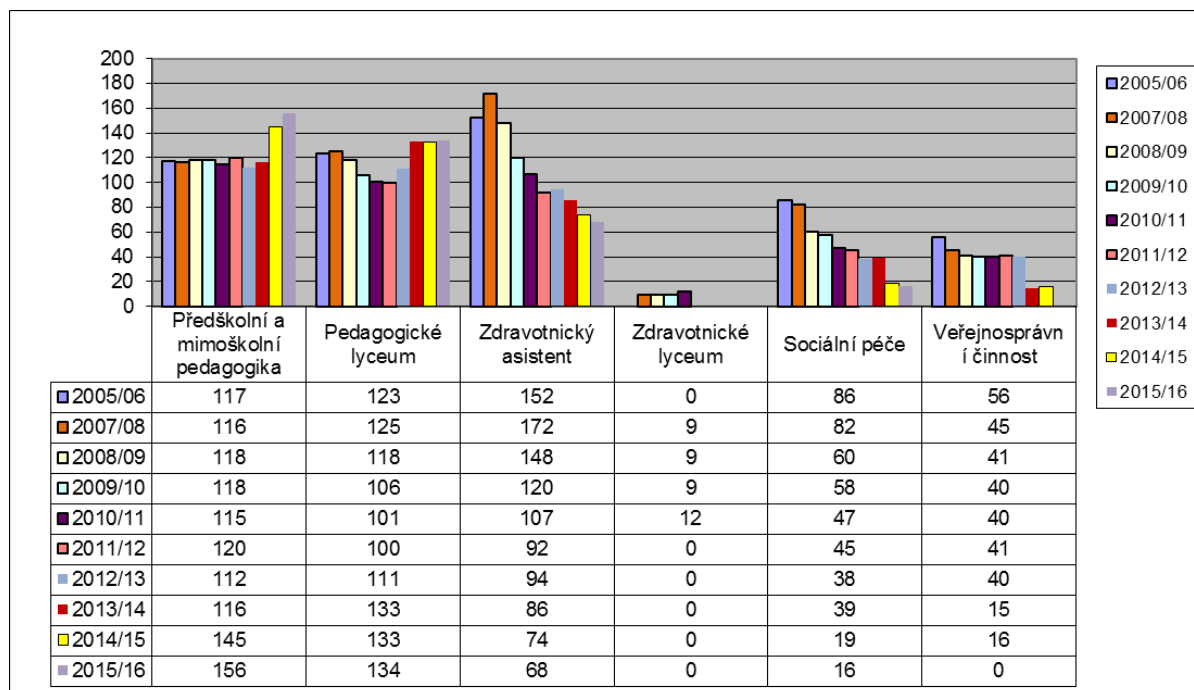
(dobíhající obor)

denní forma

2.2 Přehled naplněnosti kapacity jednotlivých studijních oborů

Počty žáků a naplněnost jednotlivých oborů ukazují tabulka a graf, které současně zachycují i pokračující trend v úbytku žáků školy související jednak s demografickým vývojem, jednak s optimalizační politikou kraje a naplňováním dohod u kulatého stolu o vzdělávací nabídce na další školní roky. Součástí dohody byla úmluva o otevření pouze tří tříd (jedné třídy oboru Pedagogické lyceum, jedné, popř. jedné a půl třídy oboru Předškolní a mimoškolní pedagogika a jedné, popř. půl třídy oboru Zdravotnický asistent). Škola zareagovala na počty přihlášek i zápisových lístků a pro školní rok 2015/2016 otevřela jednu třídu oboru Pedagogické lyceum, jednu a půl třídy oboru Předškolní a mimoškolní pedagogika a půl třídy oboru Zdravotnický asistent. U oboru Zdravotnický asistent došlo k dalšímu úbytku žáků, i když ne tak výraznému jako v předchozích letech (o 6 žáků oproti předchozímu školnímu roku). Menší zájem o obor je způsoben i faktem, že absolventi musí pokračovat v dalším studiu, dále pak strukturou zdravotní a nemocniční péče v okrese, i změnou názvu oboru, který je tak vnímán jako obor na úrovni ošetřovatelek. Tradičně velký zájem je o obor Předškolní a mimoškolní pedagogika, kde díky tomu, že škola dva roky po

sobě otevírala 1,5 třídy, došlo k výraznému nárůstu počtu žáků. Přetrvávající je i trend velkého zájmu o obor Pedagogické lyceum.



2.3 Údaje o počtech žáků

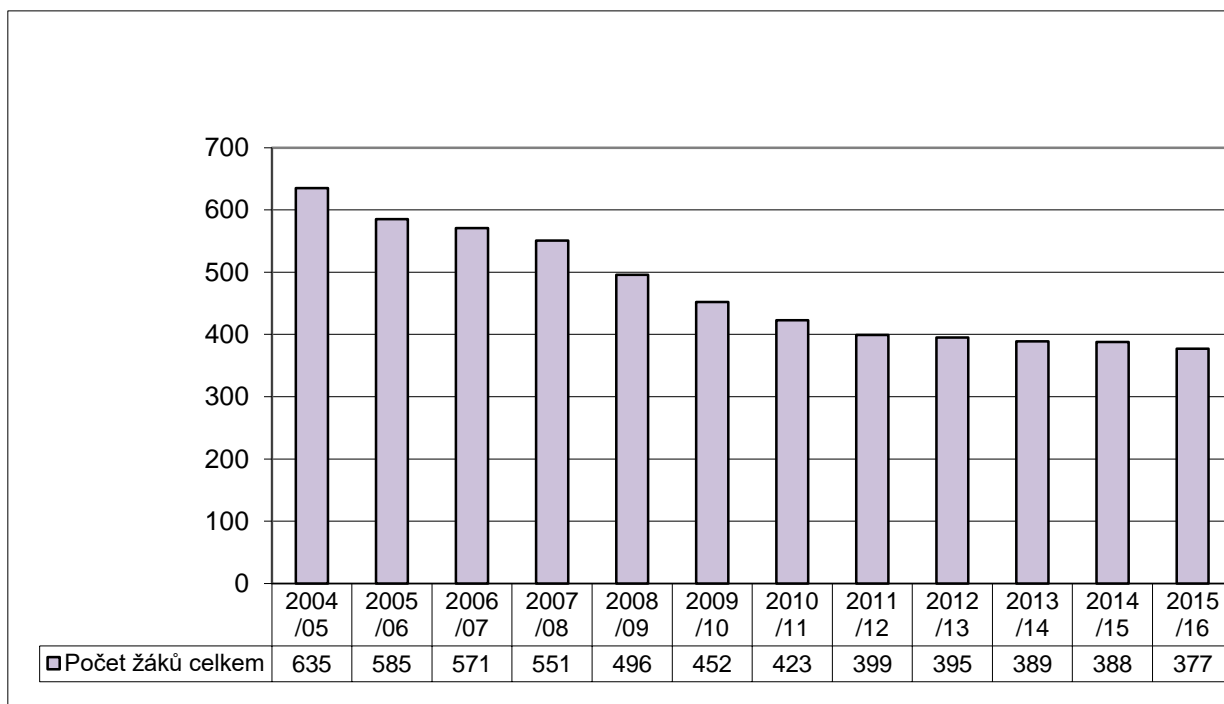
Cílová kapacita školy **753**

Kapacita školy je s 537 žáky denního i dálkového studia naplněna na 71,3 % své cílové kapacity. Oproti předchozímu školnímu roku došlo k poklesu žáků o 11. Tento stav je způsoben i tím, že přestože odešli čtyři méně početné třídy, nastoupili tři naplněné. Celkový pokles žáků ve srovnání s rokem 2004/2005 představuje 40,6 %. Pokles je způsoben hlavně demografickým vývojem v naší oblasti a vyšším počtem chlapců než dívek v tomto regionu a v této věkové kategorii a v posledních třech letech i optimalizační politikou kraje a výsledky jednání u kulatého stolu, kdy škola má povoleno otevírat pouze tři třídy.

2.3.1 Škola

šk. rok	Počet tříd		Celkový počet žáků		Poč. žáků na jednu třídu		Poč. žáků na učitele	
	14/15	15/16	14/15	15/16	14/15	15/16	14/15	15/16
	22	20	548	537	24,9	26,9	14,1	14,7

Vývoj počtu žáků za školu - denní studium



2.3.2 Domov mládeže

Cílová kapacita: **60**

Domov mládeže, jehož kapacita byla ve školním roce využívána z 93,3 %, využívá od 1. 9. 2010 samostatný objekt na Hlubčické 2.

šk. rok	Počet skupin		Celkový počet ubytovaných		Počet žáků na skupinu		Počet žáků na vychovatele	
	14/15	15/16	14/15	15/16	14/15	15/16	14/15	15/16
	2	2	54	56	27	28	18	18,67

2.3.3 Školní výdejna

Cílová kapacita: **250**

Školní výdejna byla ve školním roce 2014/2015 využívána z 76 %.

	2014/15	2015/16
Počet zapsaných strážníků	198	190
Z toho dospělých a cizích osob	31	30
žáků	167	160
celodenně stravovaných	54	56

Datum zařazení školy a školských zařízení do sítě: 1.9.1996

Změna zařazení: 1. 9. 2000

Přechod ke kraji: 1.10.2001

C Personální zabezpečení činnosti školy

V souvislosti s klesajícím počtem žáků a snižujícím se počtem tříd (v případě denního studia) se úměrně snižuje i počet vyučovaných hodin a s tím související počet úvazků. Zatím se tato situace řešila přirozeným odchodem pedagogických pracovníků do důchodu, popř. odchodem pracovníků, kteří by nespĺňovali kvalifikaci dle novelizace zákona č. 563/2004 o pedagogických pracovnících.

Celkové počty pracovníků: **osob/ úvazků**

	2013/14	2014/2015	2015/2016
Pedagogů celkem:	47/42,4	47/41,1	44/39,1
učitelů	44/39,4	44/38,1	41/36,5
vychovatelů	3/3	3/3	3/3
Nepedagogů celkem:	19/14,125	19/14,125	18/13,625
ostatní (správní + THP) zaměstnanci školy	16/12,75	16/12,875	15/12,387
pracovnice školní jídelny – výdejny	3/1,375	3/1,250	3/1,250
Zaměstnanců celkem:	66/56,525	66/55,225	62/52,725

úroveň odborné a pedagogické způsobilosti pedagogických pracovníků školy

Kategorie pedagogických pracovníků	Celkový počet odučených hodin nebo hodin výchovné práce	Z toho počet hodin dle zákona č. 563/2004	Počet hodin dle vyhlášky zákona č. 563/2004 v %
Učitelé	738	738	100
Vychovatelé	96	96	100
Škola celkem	834	834	100

důchodový věk

	2014/15	2015/16
důchodový věk	3	0
bez způsobilosti	1	0

absolventi

	2014/15	2015/16
přijatí absolventi VŠ	0	0

věkový průměr pedagogů

	2014/15	2015/16
Věkový průměr	48,3	47,2
od 25 do 35 let	5	3
od 36 do 46 let	14	15
od 47 do 57 let	21	17
nad 57 let	5	6

	2014/15	2015/16
počet mužů	8 (věkový průměr 49,3 let)	8 (věkový průměr 45,6 let)
počet žen	37 (věkový průměr 48,1 let)	33 (věkový průměr 48,5 let)

D Přijímací řízení

	počet přihlášených v všech kolech		počet přijatých celkem		počet odevzdaných zápisových lístků	
	2014/15	2015/16	2014/15	2015/16	2014/15	2015/16
Předškolní a mimoškolní pedagogika	72	72	52	63	44	50
Pedagogické lyceum	108	96	57	49	29	30
Zdravotnický asistent	25	41	19	37	14	21
Celkem	205	219	128	149	87	101

V tabulce je pro rok 2015/2016 zachycena situace k 31. 8. 2016 – kdy v oborech Předškolní a mimoškolní pedagogika a Zdravotnický asistent proběhly tři kola přijímacího řízení. Situace z loňského roku v prvním sloupci je dle Výkazu S 5-01, tedy k datu 31. 5. 2015.

Ve školním roce 2015/2016 se škola zapojila do pokusného ověřování organizace přijímacího řízení s využitím centrálně zadávaných jednotných testů. Jednalo se o testy z matematiky a jazyka českého stejně jako v předchozím roce. Výsledky písemných zkoušek byly žákům započítány do přijímacího řízení 50 % - výsledek testu z českého jazyka byl započítán do hodnocení úspěšnosti 80 %, výsledek testu z matematiky 20 %. V přijímacím řízení byl zohledněn i prospěch žáků na konci 8. třídy a v pololetí 9. třídy – žáci, kteří byli hodnoceni známkou dostatečný, obdrželi v případě oborů Pedagogické lyceum a Zdravotnický asistent –100 bodů a v případě Předškolní a mimoškolní pedagogiky –120 bodů. V oboru Předškolní a mimoškolní pedagogika museli dále uchazeči projít zkouškami Ověření talentu z hudební výchovy, tělesné výchovy a jazykové výchovy. V přijímacím řízení byly hodnoceny i další skutečnosti – udělené pochvaly třídního učitele a ředitele školy, účast v krajských a republikových soutěžích, mimoškolní aktivity. Výsledky prospěchu a dalších skutečností byli do celkového výsledku započítány také 50 %. Pro všechny žáky byla stanovena podmínka pro přijetí, a to zisk nejméně 1 bodu.

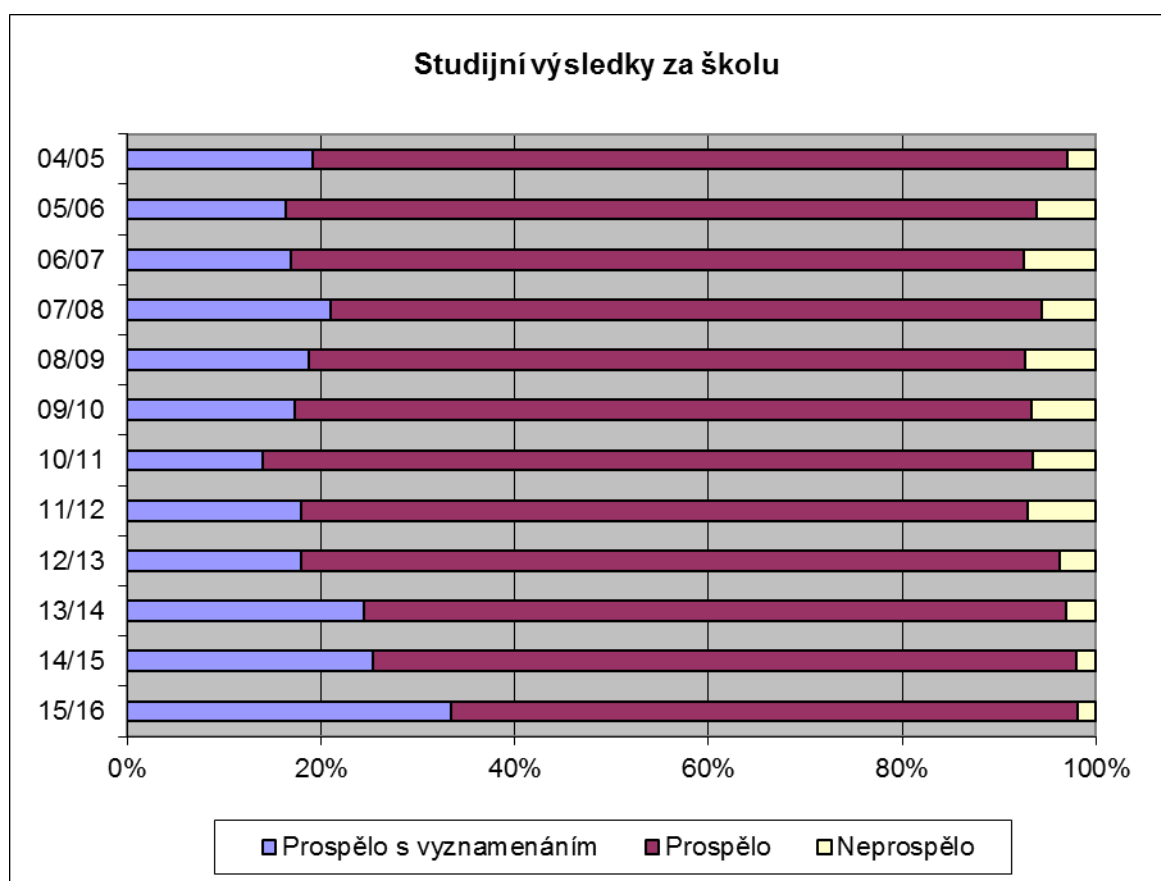
Srovnání průměrného prospěchu uchazečů, přijatých ke studiu (podle roku konání PZ)

	2010	2011	2012	2013	2014	2015	2016
Předškolní a mimoškolní pedagogika	1,52	1,51	1,51	1,35	1,53	1,44	1,52
Veřejnosprávní činnost	1,54	1,58	0	0	0	0	0
Pedagogické lyceum	1,49	1,27	1,34	1,36	1,38	1,26	1,18
Sociální činnost	0	0	1,64	0	0	0	0
Zdravotnický asistent	1,75	1,55	1,67	1,78	1,55	1,64	1,72

E Výsledky vzdělávání

5.1. denní studium

Ročník	Počet žáků		Prospělo s vyznamenáním		Prospělo		Neprospělo		Počet žáků s opr. zk.	
	14/15	15/16	14/15	15/16	14/15	15/16	14/15	15/16	14/15	15/16
1.	101	91	17	29	81	61	3	1	2	0
2.	86	100	29	27	56	69	1	4	0	3
3.	97	85	32	35	62	50	3	0	3	0
4.	102	98	20	34	81	62	1	2	0	0
Celkem	386	374	98	125	280	242	8	7	5	3
Celkem v %			25,39	33,42	72,54	64,71	2,07	1,87	1,3	0,80



Letošní školní rok potvrdil trend posledních dvou let, kdy více než dvacet procent žáků končí školní rok s vyznamenáním. V letošním roce to byla dokonce třetina žáků. Tato skutečnost je dána hlavně tím, že především o obory Předškolní a mimoškolní pedagogika a Pedagogické lyceum je velký zájem a v přijímacím řízení nastavená kritéria umožňují přijetí žáků, kteří jsou na základních školách aktivní a dosahují výborných výsledků. Nastavení kritérií přijímacího řízení má pak vliv i na procento žáků, kteří jsou na konci školního roku neúspěšní.

5.2. jiné formy studia

Ročník	Počet žáků		Prospělo s vyznam.		Prospělo		Neprospělo		Počet žáků s opr. zk.	
	14/15	15/16	14/15	15/16	14/15	15/16	14/15	15/16	14/15	15/16
1.	42	41	27	25	10	6	5	10	3	9
2.	41	39	4	17	23	13	14	9	2	5
3.	40	33	25	1	13	21	2	11	2	6
4.	19	-	8	-	11	-	0	-	0	-
5.	9	21	1	3	8	18	0	0	0	0
Celkem	151	134	65	46	65	58	21	30	7	20
Celkem v %			43,05	34,33	43,05	43,28	13,91	22,39	4,64	14,93

V průběhu školního roku 2015/2016 velké množství žáků dálkové formy (celkem 26) odešlo ze studií, popř. studium přerušilo. Oproti předchozím létům se snížil počet žáků, kteří ukončili ročník s vyznamenáním a narostl i počet neúspěšných žáků, jak dokládá tabulka. Jen třetina neúspěšných žáků má právo vykonat opravné zkoušky. Negativní skutečnost je dána hlavně náročností dálkové formy studia, kdy žáci této formy jsou již většinou zaměstnaní, musejí se navíc starat o své rodiny a často jim ani zaměstnavatel nevychází vstříc v čerpání dovolené, náhradního volna na studia.

5.3. Výsledky maturitních zkoušek

Maturitní zkoušky se konají podle jednotného zkušebního schématu ze společné části (testování státu) a profilové části (školní – odborná část). Maturitní zkoušku nekonalo v řádném termínu 4 % žáků, v podzimním termínu pak 2 %. Počet maturantů, kteří u maturitní zkoušky uspěli (počítáno za oba termíny) je 90 %, což je o cca 3,9 % lepší než v loňském roce. Žáci častěji neuspějí ve společné části maturitní zkoušky.

V jarním termínu neuspělo ve zkoušce z českého jazyka a literatury 7,3 % žáků; v cizích jazycích neuspělo 13,3 % žáků a v matematice 20 % žáků. Ve všech předmětech jsme zaznamenali změnu k lepšímu oproti loňskému školnímu roku. V českém jazyce i matematice jsme byli úspěšnější i oproti průměru ČR.

Na základě podrobné analýzy ze závěru školního roku 2014/2015, která měla za úkol odhalit příčinu menší úspěšnosti žáků při maturitních zkouškách bylo zjištěno, že organizace školního roku neohrožuje přípravu žáků k maturitním zkouškám a že ohroženými žáky jsou zejména ti, kteří mají problémy s prospěchem v maturitních předmětech po celou dobu studia. Pro maximální zajištění podmínek pro přípravu žáků k maturitě bylo dodrženo nastavení rozvrhu hodin, zajišťováno smysluplné suplování, maturující ročníky nebyly uvolňovány pro zajišťování akcí školy.

Přehled výsledků MZ v termínu jarním

Část	Předmět	Obor	Počet		Úspěšně vykonalo			Prům. prospěch
			přihlášených	maturujících	DT	PP	ÚZ	
Společná	ČJ	PMP	29	29	29	29	29	2,83
		PEL	32	30	30	30	30	1,8
		SOC	17	16	15	16	13	3,31

	AJ	ZA	21	20	16	20	17	3,05
		PMP	28	28	28	28	26	2,5
		PEL	30	28	28	28	27	2,18
		SOČ	17	16	13	12	15	3,63
		ZA	19	18	15	17	14	3,06
	M	PMP	1	1	1	x	x	3
		PEL	2	2	2	x	x	3,5
		SOČ	x	x	x	x	x	x
ZA		2	2	1	x	x	4,5	
Profilová	Pedagogika	PMP	29	29	x	x	27	2,07
	Výchova s metodikou		29	29	x	x	29	1,72
	Didaktika pedagogických činností		29	29	x	x	29	1,28
	Pedagogika	PEL	33	31	x	x	31	1,9
	Specializace		33	31	x	x	31	1,77
	Pečovatelství	SOČ	17	17	x	x	17	2,06
	Sociální služby		17	16	x	x	16	2,5
	Psychologie		14	13	x	x	13	2,31
	Právo		3	3	x	x	3	1,33
	Ošetřování nemocných	ZA	21	20	x	x	20	1,5
	Ošetřovatelství		21	20	x	x	20	1,9
	Psychologie a komunikace		9	9	x	x	9	2,67
	Somatologie		12	11	x	x	11	2,18

Přehled celkových výsledků MZ za školní rok 2015/2016

Obor	Termín	Jarní termín				Podzimní termín			
		prospěl	prospěl s vyzn.	neprospěl	prům. prospěch	prospěl	prospěl s vyzn.	neprospěl	prům. prospěch
PMP	řádný	20	6	3	2,08	0	0	0	x
	opravný	2	0	2	3,6	3	0	0	2,53
PEL	řádný	21	9	1	1,89	0	0	0	x
	náhradní	1	0	0	1,75	1	0	1	2,75
SOČ	řádný	6	3	7	2,69	0	0	1	4,00
	opravný	0	1	2	4,33	3	0	3	3,33
ZA	řádný	11	3	6	2,39	0	0	0	x
	opravný	0	0	1	4,00	2	0	4	3,53

5.4. Výsledky školy v programu KVALITA

Ve školním roce 2015/2016 se škola opět zapojila do programu KVALITA a otestovala žáky 1. a 3. ročníků. Výsledky testování jsou dále analyzovány v rámci předmětových komisí.

- a) testování žáků 1. ročníků oborů vzdělání poskytujících střední vzdělání s maturitní zkouškou

Předmět	Výsledky školy v rámci všech testovaných škol		Výsledky školy v rámci skupiny oborů vzdělání	
			název skupiny oborů vzdělání * (02)	název skupiny oborů vzdělání * (07)
	úspěšnost	percentil	percentil	percentil
Jazyk český	57,8	66	93	100
Matematika	47,3	26	7	100
Jazyk anglický	72,3	50	67	100

b) testování žáků 3. ročníků oborů vzdělání poskytujících střední vzdělání s maturitní zkouškou

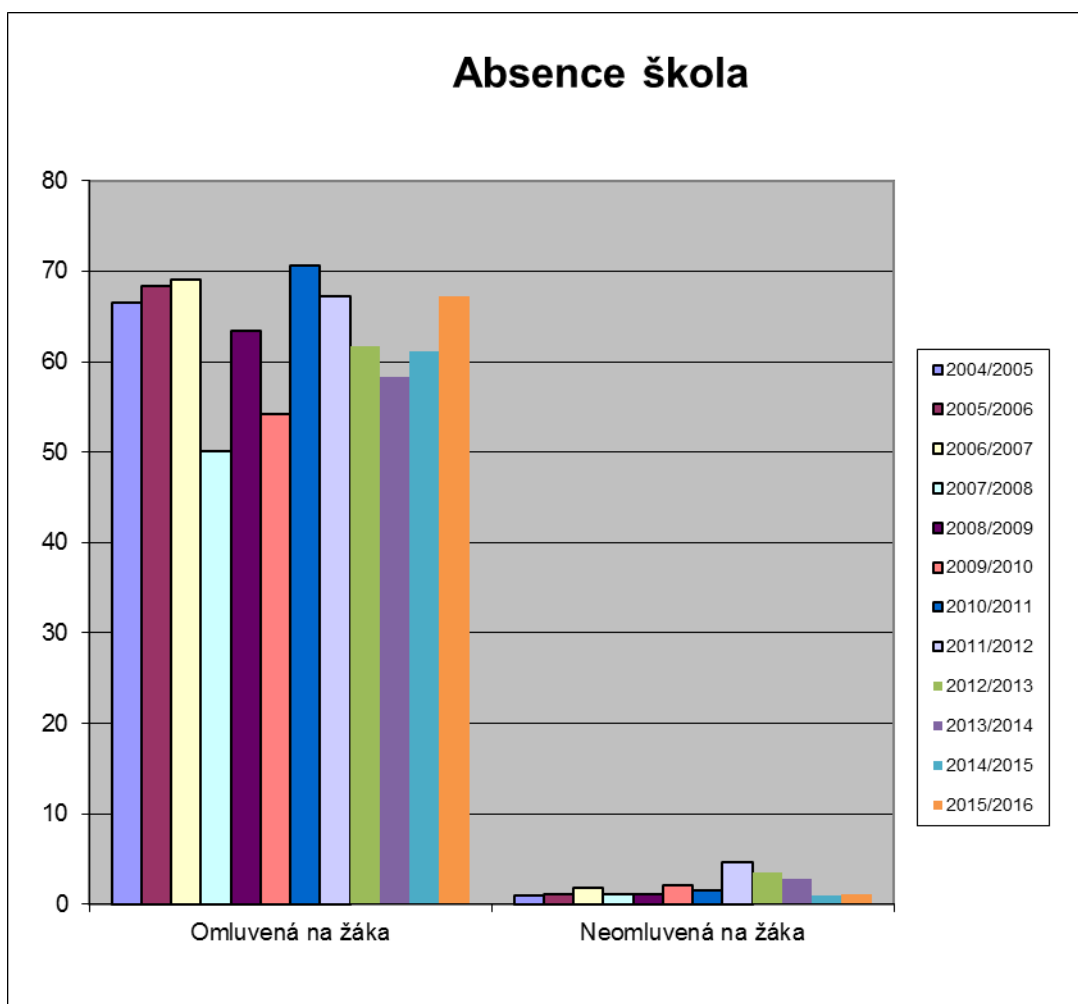
PEL	Výsledky školy v rámci všech testovaných škol		Výsledky školy v rámci skupiny oborů vzdělání	
			název skupiny oborů vzdělání *	
	úspěšnost	percentil	percentil	přidaná hodnota
Jazyk český	37	35	48	15%
Matematika	13	28	48	15%
Jazyk německý	15	10	x	39%
Jazyk anglický	35	29	51	31%

SOC		Výsledky školy v rámci všech testovaných škol		Výsledky školy v rámci skupiny oborů vzdělání	
				název skupiny oborů vzdělání *	
		úspěšnost	percentil	percentil	přidaná hodnota
Jazyk český	PMP	41	35	52	15%
	ZA	31	24	35	
Matematika	PMP	15	29	51	15%
	ZA	11	24	42	
Jazyk německý	PMP	15	10	x	39%
Jazyk anglický	PMP	40	33	58	31%
	ZA	27	20	39	

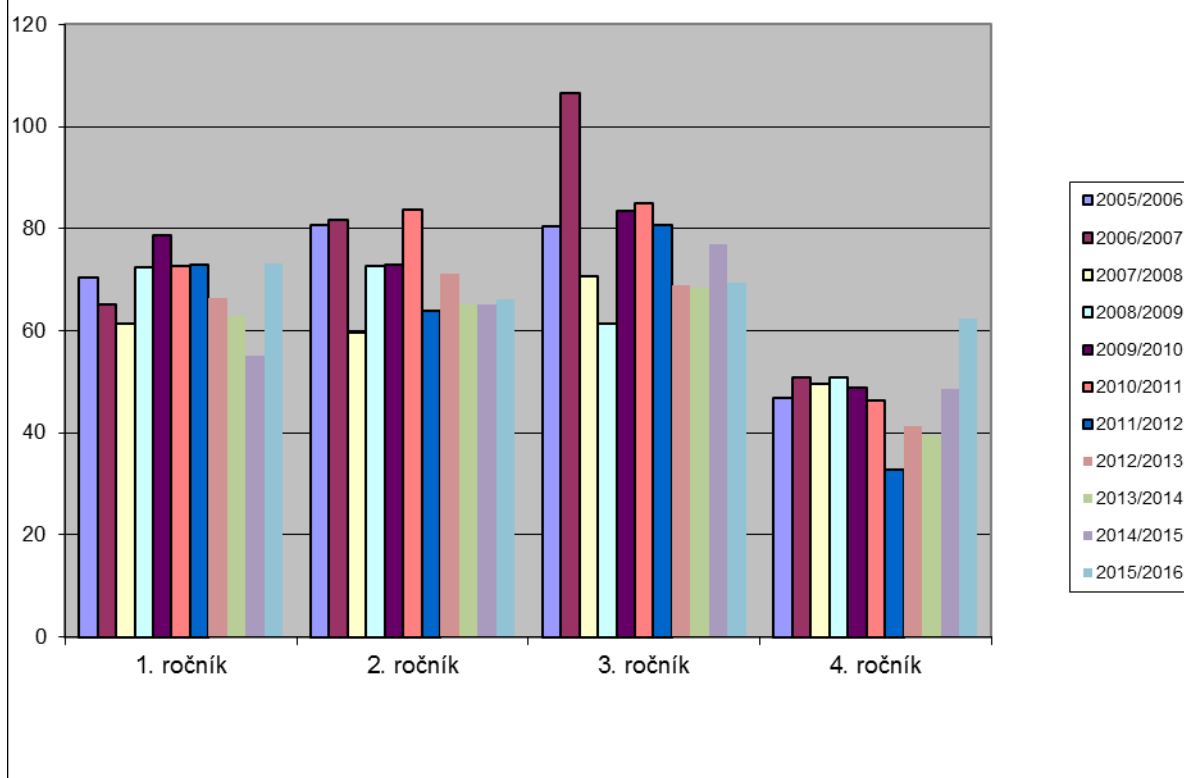
5.5. Absence

Ve školním roce 2015/2016 se nepotvrdil trend s klesající průměrnou absencí na žáka. Ta se naopak zvýšila a to jak v kategorii celkové, tak neomluvené absenci. Zvýšenou absencí zaznamenaly oproti předchozím létům především první a čtvrtý ročník. Tato situace mohla být způsobena i několika dlouhodobě nemocnými žáky. I přes nepříznivý stav zůstala průměrná celková i neomluvená absence nižší než nejvyšší průměry ve srovnání s předchozími deseti léty.

Školní rok	Počet žáků celkem	Omluvená absence na žáka	Neomluvená absence na žáka
2006/07	571	69,01	1,85
2007/08	548	50,07	1,11
2008/09	490	63,47	1,16
2009/10	452	54,23	2,11
2010/11	423	70,64	1,59
2011/12	394	67,21	4,66
2012/13	396	61,76	3,53
2013/14	388	58,32	2,77
2014/15	386	61,17	0,92
2015/16	374	67,29	1,13



Absence po ročnících omluvená



F Prevence sociálně patologických jevů

Cíle z oblasti prevence patologických jevů zpracovává Minimální preventivní program a Školní program proti šikaně a k těm hlavním patří vytváření bezpečného, respektujícího, spolupracujícího a zdravého prostředí ve škole, podpora pozitivních vzájemných vztahů mezi žáky a mezi žáky a učiteli, rozvíjení jednání v souladu s právními normami a s důrazem na právní odpovědnost jedince.

Vedení školy i v letošním roce podporovalo pořádání sboroven s různou tematikou i neformální setkávání zaměstnanců školy, např. při příležitosti oslav Dne učitelů. V případě žáků podporuje škola společné akce žáků napříč ročníky i obory, např. formou Projektových dnů, kdy jsou žákům nabízeny i dílny zaměřené na osobnostně sociální výchovu, problematiku šikany a kyberšikany, zdravý způsob života. Stejně tak jsou pozitivní vztahy mezi žáky rozvíjeny i aktivizačními metodami v hodinách a neustálým vylepšováním prostředí tříd, školních budov i budovy domova mládeže. Žáci školy se bez ohledu na obor nebo třídu zapojují i do organizace vystoupení pro děti MŠ, ŠD, seniory i pro město. Přestože byl ustanoven koordinátor pro Žakovskou školní radu, úplně se nedaří aktivizace žáků jejím prostřednictvím.

Adaptační kurzy, které jsou organizovány pro žáky 1. ročníků a mají jim usnadnit přechod ze základní školy, zadaptovat se na nový kolektiv a prostředí byly organizovány stejně jako v minulých letech ve dvou etapách. První etapa je jednodenní kurz na začátku školního roku, kdy žáci tráví čas především se svými třídními učiteli, výchovným poradcem a školním metodikem prevence a formou dílen se seznamují nejen se svými spolužáky, ale také

s během a pravidly školy. V druhé etapě pak vyjeli se svými třídními učiteli, některými žáky 4. ročníku (instruktoři) na týdenní adaptační kurz. Ve školním roce 2015/2016 v průběhu měsíců září a říjen proběhly týdenní adaptační kurzy tentokrát v Karlovicích, Bohušově a Domašově.

Pro usnadnění přechodu uspořádala škola i úvodní schůzku pro rodiče žáků 1. ročníků (31. 8. 2015), které se účastnilo téměř 96 % rodičů přijatých žáků. V rámci této schůzky měli rodiče možnost poznat třídní učitele, vedení školy, byli seznámeni s Řádem školy, organizací školního roku i studia jejich dětí.

Ve školním roce 2015/2016 řešila škola dva případy nevhodného chování. V prvním případě se jednalo o velmi hrubé chování žákyně ke své vyučující a toto bylo vyřešeno podmíněným vyloučením ze školy. V druhém případě šlo o nevhodné chování skupiny dívek ve třídě. Celá situace byla řešena ve spolupráci s odborníky z Pedagogicko-psychologických poraden Krnov a Bruntál. Ve třídě byla odhalena šikana třetího stupně. Byla přijata opatření k nimž patřilo udělení třetích a druhých stupňů z chování, důtek ředitele školy, výměna třídního učitele i ve vyučovaných předmětech, změna rozdělení třídy na skupiny. Současně byla navázána spolupráce s Resocia o.s., s níž bude škola spolupracovat na zlepšení vztahů v dané třídě od začátku školního roku 2016/2017.

G Údaje o dalším vzdělávání pedagogických pracovníků včetně řídicích pracovníků

Na počátku školního roku 2015/2016 proběhly se všemi pedagogickými zaměstnanci individuální pohovory se záměrem stanovit si cíle pro jejich profesní růst. S ohledem na tyto stanovené cíle si pedagogičtí pracovníci vybírali i odpovídající vzdělávání. Některá vzdělávání byla organizována i formou sborovny.

	Organizátor	Počet zúčastněných
Žáci s SVP a práce s nimi	PPP Bruntál	15
Základy Hejného vyučovací metody	KVIC Opava	1
Metoda Hejného v mateřských školách	KVIC Opava	1
Profesní start – vstup do světa práce	KVIC Ostrava	1
Jak učit o komunismu	ÚSTR	2
Porodnictví – minulost a současnost	SZZ Krnov	2
Čtenářská gramotnost, beletristické texty	KVIC Nový Jičín	17
Parlamentarismus	Praha	1
Závislost není jen o drogách a alkoholu	Olomouc	1
Komiks ve výuce	ÚSTR	1
Konzultační seminář k ústní MZ z CJ	Olomouc	1
Příprava třídních učitelů	Olomouc	1
Jak přežít hlasovou únavu	INTOZA, Ostrava	1
Technika hlasového projevu	INTOZA, Ostrava	1
Projekty, programy a pomůcky na podporu EVVO	Olomouc	2
Čtenářská gramotnost – práce s příběhem		1
Nové postupy k výuce OŠP o nemocné s psych. onem.	Kroměříž	1
Seminář ruského jazyka	Ostrava	3
Rizikové situace v přímé péči	Ostrava	1
Inkluzivní vzdělávání	Brno	1

Reakce žák a učitel v konfliktní situaci	KVIC Opava	1
Jak na šikanu – agresivita ve škole	Olomouc	1
Jak na šikanu ve třídě	Resocia o.s.	43
Neboj se, zvládneš to!	KVIC Nový Jičín	2
Etická výchova	Ostrava	2
Administrativní a komunikační systémy		1
Dílna čtení pro pokročilé učitele		1
Setkání matematiků		1
Právo	Olomouc	1
Kurz citace ... aneb jak (ne)nekrást texty a obrázky	sborovna	10
CELKEM		118

H Aktivita a prezentace školy na veřejnosti

Výsledky školy v soutěžích

Okresní soutěže			
Název	1. místo	2. místo	3. místo
Okresní kolo ve volejbale	1 (dívky)		1 (hoši)
Okresní kolo v basketbalu		1 (dívky)	
Okresní kolo ve šplhu	1 (dívky)		2 (dívky, hoši)
Okresní kolo ve stolním tenise	1 (dívky)		
Okresní kolo v přespolním běhu	1 (hoši)	1 (dívky)	
Okresní kolo v basketbalu 3x3		2 (dívky, hoši)	
Olympiáda v anglickém jazyce		1	
Regionální soutěže			
Název	1. místo	2. místo	3. místo
Konverzace v jazyce anglickém	1	1	
Čtení a přednes v německém jazyce		1	
Mind Maps in English - W. Shakespeare		1	
Wolkrův Prostějov	1		1
	Zvláštní cena za ztvárnění kočky, nominace na národní přehlídce		
Valašské křoví	Čestné uznání za ztvárnění role		
Národní soutěže			
Hudební festival Krnov2016	1 (kvinteto)	1 (sólový zpěv) 1 (sbor)	
	Čestné uznání za hru na klavír		
Popelka Rakovník	2 ceny lektorského týmu		
Pedagogická poema	2	1	

Prezentace na veřejnosti

Ve školním roce 2015/2016 se škola stala organizátorem a hostitelem 39. ročníku Hudebního festivalu středních pedagogických škola a vyšších odborných škol pedagogických vyhlášeném Ministerstvem školství, mládeže a tělovýchovy. Hudební festival Krnov 2016 proběhl v termínu od 9. do 11. února 2016.

Na soutěžní festival, nad jehož konáním převzala záštitu starostka Města Krnov PhDr. Mgr. Jana Koukolová Petrová se přihlásilo 12 pedagogických škol z celé České republiky. 345 žáků a studentů bylo doprovázeno 29 pedagogickými pracovníky. Soutěžilo se v sedmi

kategoriích, z nichž soutěž v klavíru/varhanách, muzikálovém zpěvu a ve sborech (dívčích a smíšených) proběhly v Koncertní síni sv. Ducha, soutěž v klasickém zpěvu a vokálně instrumentálních souborech v prostorách ZUŠ Krnov a soutěž ve vokálních souborech v učebně SPgŠ a SZŠ Krnov. Předávání cen a závěrečný Koncert vítězů pak proběhly v Městském divadle, obojí za přítomnosti představitelů města PhDr. Mgr. Jany Koukolové Petrové a Jana Krkošky.

Výkony soutěžících hodnotilo 12 porotců. Pozvání přijali koncertní mistr a pedagog profesor Rudolf Bernatík, sbormistr docent Jan Spisar, PhDr. Jiří Kusák vedoucí katedry hudební výchovy PF OU, Jurij Galatenko sbormistr Národního divadla Moravskoslezského nebo hudební historik a hudební redaktor PhDr. Jan Pirner, bývalí zaměstnanci SPgŠ a SZŠ Krnov a tvůrci učebních příruček pro pedagogické školy, manželé Hrčkovi a další.

Zázemí pro jednotlivé školy se podařilo vytvořit ve spolupráci s SOŠ DCR Krnov a SŠAMP Krnov, kteří poskytli účastníkům ubytování i stravování. K bezproblémovému průběhu přispěla i nabídka ZUŠ Krnov, která poskytla prostory pro konání soutěží.

Úspěch festivalu by nebyl možný bez štědré finanční podpory Města Krnov a Moravskoslezského kraje. Podpora kraje i města byla medializována jak na propagačních materiálech, tak na stránkách města a v televizi.

<http://www.krnov.cz/krnov-hosti-hudebni-festival-pedagogickych-skol/d-19080>

http://polar.cz/porady/krnovsky_miniexpres/krnovsky-miniexpres-12-02-2016-16-55

Stejně jako v předchozích letech se i v tomto školním roce škola zapojila do života města. Jednalo se o pomoc při organizaci akcí v rámci projektu Zdravé město Krnov, a to otevřené tělocvičny a program pro děti v rámci Vánočního jarmarku a Dne Země. Žáci školy vypomáhali při akcích organizovaných pro děti i seniory, pravidelně navštěvovali a připravovali programy při různých příležitostech jak pro domovy důchodců, tak pro školky a školní družiny.

V rámci domova mládeže organizovaly i letos žákyně školy spolu s vychovatelkami klub Skřítek, v němž nabízely dětem základních škol aktivity vyplňující obsah jejich dětského poznávání, poskytly jim nové, atraktivní a bezpečné sociální prostředí, možnost sdělovat a příležitost posilovat sebeúctu, úspěch, najít duševní pohodu, hrát si a smát se. Důležitým záměrem dětského klubu je společné, a smysluplné trávení volného času - který funguje jako prevence patologických jevů. Na tento klub pak na začátku července navazoval příměstský tábor nazvaný Podivuhodné výpravy III, na jehož organizaci se kromě vychovatelek podílejí i žákyně školy.

Jako dobrovolníci se letos žáci zapojili do sbírek Květinový den (vybráno 16 088,- Kč), Svátek s Emilem, Světlušky (vybráno 18 824,- Kč), v rámci nadace Člověk v tísní do Charitativního sběru hraček pro Ukrajinu a do akce Sněhuláci pro Afriku, do prodeje náramků pro Fond Sidus (vybráno 1 750,- Kč) a přispěli i na potravinovou sbírku vyhlášenou Moravskoslezským krajem (11 kg potravin).

Dívčí pěvecký sbor Ars voce je tvořený především z řad žákyň 1. a 2. ročníku Předškolní a mimoškolní pedagogiky a Pedagogického lycea. Po období hledání se podařilo najít korepetitorku sboru – studentku Církevní konzervatoře Opava. Vánoční koncert se z důvodu sžívání se korepetitorky se sborem i z důvodu příprav na Hudební festival Krnov 2016 tentokrát nekonal. Kromě úspěšné účasti souboru na tomto festivalu (stříbrné pásmo),

vystoupil soubor v květnu 2016 i na společném koncertu krnovských sborů Krnov zpívá.

Stejně jako loňský rok, byl i letošní rok pro studentské divadlo Červiven pod vedením Mgr. Petry Severinové, velmi úspěšný. Červiven nastudoval dvě inscenace – Jde o princip na motivy knihy Fredericka Backmana Muž jménem Ove a dramaturzi nedokončeného románu Karla Čapka Život a dílo skladatele Foltýna pod názvem Bedřich a Judita. S těmito inscenacemi se zúčastnili přehlídky Valašské Křoví 2016 ve Slavičíně, krajského kola Wolkrova Prostějova v Karviné, přehlídky Dospělí dětem v Ostravě a Hanáckého divadelního máje 2016 v Němčicích nad Hanou a s inscenací Bedřich a Judita postoupili na celostátní přehlídku Popelka Rakovník 2016 (koná se v listopadu 2016). Přehled ocenění - viz přílohy.

Divadelní spolčení Červiven bylo na jaře letošního roku oceněno Městem Krnov za vzornou reprezentaci města na poli kultury.

Státní informační politika ve vzdělávání

Situace v této oblasti je stabilní. Škola funguje se dvěma počítačovými učebnami po 20 stanicích. Počítačové učebny jsou kromě výuky výpočetní techniky využívány i při výuce jiných předmětů (např. Právo, Ekonomika) a je dán i prostor pro jejich využití v jiných předmětech. V průběhu roku byly využity i pro školení v rámci sborovny i pro školení moravskoslezského kraje k nákupnímu portálu. Škola disponuje dalšími 30 žákovskými notebooky pro jejich využití v hodinách, především pro výuku NIS Akord oboru Zdravotnický asistent a pro výuku přírodovědných předmětů. Dále jsou ve třídách k dispozici dataprojektory v celkovém počtu 25.

Škola má svou vlastní počítačovou síť. Všichni pedagogové mají v rámci svých kabinetů neomezený přístup k PC i k internetu. Přes počítačovou síť mají všichni pedagogové přístup k černobílé i barevné laserové tiskárně a ke skeneru. Barevná laserová tiskárna i nová barevná tiskárna a kopírka jsou využívány pro potřeby výtvarníků i tisk reprezentačních a propagačních materiálů školy.

V rámci školní sítě funguje i agenda školy – Systém agendy pro školy (SaS) je rodičům přes webové stránky školy zpřístupněna elektronická žákovská knížka.

Žáci mají neomezený přístup k internetu na 3 stanicích na Jiráskově ulici (chodba) a na 3 stanicích umístěných na Husově náměstí (studovna). K dispozici je tiskárna a skener, kopírka. Přístup k internetu je také zajištěn pro ubytované žákyně na DM 5 PC (Hlubčická ulice).

V letošním školním roce byl zaveden i online přihlašovací systém na stravování, který je využíván ve velké míře. Jeho využití, ale zatím provázejí určité nedostatky, především v propojení na účetní systém, které se průběžně odstraňují.

Škola má vlastní webové stránky www.spgs-szs.cz a při pořizování i uveřejňování fotografií ze školních akcí, zveřejňování výsledků soutěží apod. postupuje v souladu se zákonem č. 106/1999 Sb., o svobodném přístupu k informacím, ve znění pozdějších předpisů.

Environmentální výchova

Plán EVVO Střední pedagogické školy a Střední zdravotnické školy, Krnov, příspěvková organizace, vychází z analýzy současného stavu školy a respektuje možnosti a potřeby žáků a

vyučujících. Plán reaguje na aktuální akce a podněty a v průběhu roku je doplňován. Akce jsou plánované s ohledem na praktické dovednosti žáků a s ohledem na využití v praxi.

Cílem environmentálního vzdělávání, výchovy a osvěty je utvářet nenásilnou formou vztah žáků k okolnímu světu, učit je základním pravidlům chování k udržitelnému rozvoji, upevňovat v nich klíčové ekologické návyky tak, aby se staly samozřejmou součástí chování v jejich dalším vývoji a motivovaly je k aktivnímu poznání a vnímání jevů souvisejících s přírodou, hledání různých možností a variant při řešení praktických i myšlenkových problémů.

Naše škola je už několik let zapojena v síti škol M.R.K.E.V a v mezinárodním projektu EKOŠKOLA a v projektu Zelená škola. Vzhledem k charakteru školy jsme ani v tomto školním roce neusilovali o tento mezinárodní titul a pouze využíváme ve výuce, při akcích a k informovanosti žáků jimi zasílané materiály a metodické listy.

Ve škole jsou žáci seznamováni s problematikou tříděného odpadu, na chodbách, jídelně, internátu a v učebně 210 a 18 jsou rozmístěny kontejnery na tříděný odpad, u hlavního vchodu je kontejner na elektroodpad. Vytříděný odpad je vyhazován do kontejnerů před školou.

V rámci spolupráce s odborem životního prostředí MĚU Krnov, SEV a dalších organizací se velká skupina žáků všech oborů zapojila i v tomto roce do víkendových akcí, kde připravili a organizovali aktivity určené pro děti různých věkových skupin, spojené se zdravým životním stylem a aktivním poznáváním přírody.

V průběhu celého roku se vyučující aktivně zapojili do vzdělávacích akcí, které souvisí s EVVO, žáci spoluorganizují akce pro děti, hendikepované i sociálně znevýhodněné spoluobčany, pro staré spoluobčany v DD. Velká skupina žáků pracuje jako dobrovolníci.

Žáci zdravotnického oboru organizují pro děti MŠ a ZŠ a své spolužáky zajímavé akce v rámci prevence úrazů a základy první pomoci, zajišťují na akcích různých organizací a města hlídky PP.

Žáci 3. ročníku se zúčastnili celorepublikové soutěže vyhlášené organizací Veronika – CO₂ liga o globálních problémech.

I Výsledky inspekce provedené Českou školní inspekcí

Ve školním roce 2015/2016 proběhla kontrola na podnět na místě provedená Českou školní inspekcí (Olomoucký inspektorát). Podnět se týkal postupu a řešení šikany ve výše zmíněné třídě. Závěry ČŠI, které dávaly za pravdu stěžovatelům byly po novém šetření změněny zřizovatelem. V květnu 2015 proběhlo také tematické šetření ČŠI (Moravskoslezský inspektorát) zaměřené na hodnocení a kontrolu podmínek, průběhu a výsledků vzdělávání žáků v oblastech vzdělávání ve středních školách s pedagogickými obory. Výsledky šetření byly zahrnuty v tematické zprávě ČŠI Vzdělávání žáků ve středních školách s pedagogickými obory vzdělání. Kromě zmíněných kontrol ČŠI proběhla také dotazníková šetření (Prevence rizikového chování v ZV, SV, Podpora nadaných, talentovaných a mimořádně nadaných žáků SV, Vzdělávání v globálních a rozvojových tématech v SŠ, Vzdělávání v oblasti bezpečnosti), která šetření na místě nahrazovala.

V listopadu 2015 proběhla kontrola KHS zaměřená na provoz školní výdejny, která

nenalezla žádná pochybení. Ve stejném měsíci proběhla i kontrola Oblastního inspektorátu práce pro MSK a OK zaměřena především na dodržování povinností vyplývajících z právních předpisů k zajištění bezpečnosti práce a provozu technických zařízení se zvýšenou mírou ohrožení života a zdraví a právních předpisů o bezpečnosti provozu vyhrazených technický zařízení. Z kontrolního šetření byl učiněn zápis, který upozorňuje na některé nedostatky a organizace v současné době pracuje na jejich odstranění.

V květnu 2016 proběhla kontrola Ministerstva školství, mládeže a tělovýchovy na místě, jejímž předmětem bylo ověření realizace projektu, že výstupy a indikátory deklarované v monitorovací zprávě jsou v souladu se skutečným stavem, že při zadávání veřejných zakázek byla dodržena pravidla pro zadávání dle Příručky pro zadavatele a příjemce výzvy č. 56 a že příjemce dotace dodržuje pravidla stanovená v uzavřeném právním aktu. Kontrolní skupina konstatovala, že organizace postupovala v souladu s povinnostmi a postupy stanovenými Rozhodnutím a Příručkou a že výdaje projektu v celkové výši 945 095,- Kč jsou způsobilé k financování z OP VK.

J Rozbor hospodaření příspěvkové organizace

a) Náklady, výnosy a výsledek hospodaření, návrh na rozdělení zlepšeného výsledku hospodaření

	Hlavní činnost - dotace	Hlavní činnost - vlastní zdroje	Doplňková činnost
Náklady celkem	28.888.242,00 Kč	2.558.512,42 Kč	269.063,54 Kč
Výnosy celkem	28.888.242,00 Kč	2.601.053,01 Kč	359.384,52 Kč
Výsledek hospodaření	0,- Kč	42.540,59 Kč	90.320,98 Kč

Návrh na rozdělení zlepšeného hospodářského výsledku

Zlepšený hospodářský výsledek ve výši 132.861,57 Kč navrhujeme převést do Rezervního fondu (413).

b) Čerpání účelových dotací

Rozpis závazných ukazatelů

V průběhu roku 2015 docházelo na základě rozpočtových opatření zřizovatele k úpravě závazných ukazatelů. Poslední úpravou ze dne 10. 11. 2015 usnesením č. 83/6566 byly naší škole stanoveny konečné závazné ukazatele viz. Formulář SK407.

Vyhodnocení závazných ukazatelů a účelových prostředků

Dotace poskytnuté prostřednictvím zřizovatele v celkovém objemu 23.025.038,- Kč, byly čerpány v celkové výši 23.025.685,- Kč. Nevyčerpáno bylo 647,- Kč z účelové dotace **ÚZ 33034** – z položky odvody + FKSP. Všechny poskytnuté účelové dotace byly čerpány a vyúčtovány dle stanovených podmínek. Závazný ukazatel **UZ 33353, UZ 33052 a UZ 33061** Prostředky na platy a OON byly plně vyčerpány.

Přehled využití prostředků přímých ONIV (srovnání vývoje po dobu dvou let)

V zákonných odvodech vznikla úspora ve výši 245.187,- Kč a byla vyčerpána plně v přímých ONIV. Celkový objem ONIV činil 546.187,-Kč viz. Tabulková část.

Provozní náklady **ÚZ 00001** ve výši 4.299.000,- Kč byly čerpány k zajištění provozu školy. Provozní náklady **ÚZ 00205** ve výši 526.000,-Kč byly čerpány na krytí odpisů dlouhodobého hmotného a nehmotného majetku. Po poslední úpravě odpisů byla vyčíslena nevyčerpaná část dotace ve výši 7.961,-Kč, která byla vrácena zpět do rozpočtu MSK. Celková výše odpisů za rok 2015 činila 587.606,-Kč, z toho podíl investičního transferu činil 69.567,-Kč (UZ 5). Vše finančně kryto viz formulář SK405 + ECO007.

Nebyl nařízen závazný ukazatel – **odvod do rozpočtu zřizovatele** – výše odpisů do 500 tis. Kč.

Organizace splnila závazný ukazatel - Výsledek hospodaření z hlavní činnosti „ dotace“ ve výši 0 Kč.

Výsledek hospodaření z hlavní činnosti „vlastní zdroje“ ve výši 42.540,59 Kč

Výsledek hospodaření v doplňkové činnosti činil 90.320,98 Kč.

(viz návrh na rozdělení HV)

Vyhodnocení ostatních účelových příspěvků

UZ 00002

Z veřejné finanční podpory Města Krnov dle rozpočtových pravidel územních rozpočtů, byl naší škole poskytnut příspěvek na provozní náklady celkem ve výši 102.002,- Kč. Z této částky bylo vyčerpáno 77.500,- Kč a nařízen odvod zpět do rozpočtu Města Krnova ve výši 24.502,- Kč. Celkové náklady všech projektů činili 124.684,83 Kč z toho podíl školy činil 111.280,83 Kč a sponzorské příspěvky činily 13.404,- Kč. Podíl školy musí být min. 25% z celkových nákladů přijaté dotace.

- Celkové náklady projektu **„Divadelní soubor Červiven“** činily 34.101,01 Kč. Dotace Města Krnova ve výši 24.500,-Kč byla plně vyčerpána.
- Celkové náklady projektu **„Pronájem kulturních zařízení v majetku města“** činily 0,- Kč. Dotace Města Krnova ve výši 24.502,- Kč nebyla vyčerpána z důvodu organizačních problémů znemožňujících uspořádání Vánočního koncertu pěveckého sboru Ars Voce dne 16. 12. 2015. Nevyčerpané prostředky byly v plné výši vráceny zpět na účet Města Krnova.
- Celkové náklady projektu **Popletené pohádky pro MŠ** činily 6.700,-Kč. Dotace Města Krnova ve výši 5.000,-Kč byla plně vyčerpána.
- Celkové náklady projektu **„Volnočasový klub Skřítek a letní tábor Skřítek“** činily 83.883,82 Kč. Dotace Města Krnova ve výši 48.000,-Kč byla plně vyčerpána. Velký finanční podíl na tomto projektu měli mimo účasti Města Krnova i sponzoři, kteří tento projekt podpořily.

V roce 2016 budou pokračovat projekty „Divadelní soubor Červiven“ a „Volnočasový klub Skřítek. V prosinci 2015 byly podány žádosti o dotace na Město Krnov a v roce 2016 budou opět osloveni sponzoři.

Velkým projektem a událostí pro město Krnov a naši školu je bezesporu pořádání Hudebního festivalu pedagogických škol z celé republiky. Pořádání 39. ročníku pro rok 2016 připadl na naši školu. Již v prosinci roku 2015 byl tento projekt finančně podpořen Městem Krnov ve

výši 165.000,-Kč (UZ 2), Moravskoslezským krajem ve výši 80.000,-Kč (UZ 134) a příslibem z MŠMT ve výši 120.000,-Kč (UZ 33166).

UZ 33058

Projekt Čtenářská a jazyková gramotnost reg. č. CZ.1.07/1.1.00/56.0597 je podporovaný z prostředků Evropské unie v rámci operačního programu „**Investice do rozvoje vzdělávání**“. V roce 2015 byla přijata záloha ve výši 972.871,- Kč. Projekt byl ukončen k 31. 12. 2015, vyúčtování celkového čerpání finančních prostředků ve výši 945.095,- Kč a závěrečná monitorovací zpráva byly podány dne 15. 1. 2016 dle stanovených podmínek. Náklady byly kráceny na zahraniční pobyty žáků - z důvodu situace, která nastala 13. 11. 2015 v Paříži, se zahraničního výjezdu nezúčastnili dva žáci. Nevyčerpané prostředky ve výši 27.776,-Kč budou vráceny do rozpočtu MSK po vyúčtování dotací k 31. 12. 2016. V roce 2015 bylo podáno pouze průběžné čerpání projektů viz formulář SK417.

Výnosy v hlavní činnosti

Výnosy v hlavní činnosti jsou v roce 2015 mírně ziskové z vlastních zdrojů, odvíjí se dle skutečných nákladů viz tabulková část.

- Výnosy ze stravného zaměstnanců a žáků stravujících se ve Školní jídelně - výdejně, která se nachází v budově na Husově náměstí 1. Provoz je zajištěn vlastními zaměstnanci. Cena stravného za rok 2015 činila do 30. 6. pro žáky 28,- Kč a zaměstnance 33,- Kč vč. 21 % DPH, od září bylo stravné navýšeno a to pro žáky na 30,- Kč a zaměstnance 34,-Kč. Doplatek do plné ceny obědů pro zaměstnance ve výši 33,- Kč vč. 15 % DPH (do 30. 6.), od 1. 9. ve výši 34,-Kč vč. 15% DPH je hrazen z provozních výdajů školy. Průměrný počet vydávaných jídel je cca 195.
- Příjmy za ubytovací služby v budově Domova mládeže na Hlubčické ul. Měsíční sazba na osobu činí 900,- Kč měsíčně, která je případně krácena o prázdniny, praxe, kurzy apod. a to o 30,- Kč na školní den (stanoveno ve vnitřní směrnici). Kapacita internátu je 60 osob, za rok 2015 byl průměrný stav ubytovaných osob 54.
- Příjmy z kurzů, které jsou součástí výuky dle školních vzdělávacích programů. Jedná se adaptační a plavecký kurz 1. ročníků, lyžařský výcvik 2. ročníků a turistický kurz třetích ročníků. Dále pak výtvarné pomůcky, učebnice, materiál pro výuku, školní exkurze, výlety. Vybírají se zálohy, které jsou vždy řádně a v termínu vyúčtovány dle vnitřní účetní směrnice, se kterou byli seznámeni rodiče i žáci. Přeplatky jsou vráceny žákům v hotovosti nebo na účet.
- Příjmy z kopírování žáků, prodeje kopírovacích karet, příspěvku na konání maturit od společnosti CERMAT.
- Příjmy z jednotlivých zkoušek, lektorská činnost.
- Čerpání fondů.
- Příjmy za ztráty kopírovacích, vstupních a stravovacích karet a ochranných oděvů žáků - stanoveno vnitřní účetní směrnici.
- Příjmy z úroků bankovního účtu školy.
- Kurzové zisky z přijatých plateb, ostatní mimořádné výnosy jinde neuvedené.

Náklady v hlavní činnosti

Viz tabulková část – běžné provozní náklady

Výsledek hospodaření

V roce 2015 byl vytvořen zisk z hlavní činnosti „vlastní zdroje“ ve výši 42.540,59 Kč – viz tabulková část a bod. č. 1 oddílu C.

c) Mzdové náklady, průměrný plat

Závazný ukazatel se meziročně odvíjí od počtu jednotek výkonů, výkony organizace jsou vyjádřeny počtem žáků střední školy, počtem stravovaných žáků (vlastních i ostatních škol) ve školní výdejně a počtem žáků ubytovaných v domově mládeže. I v roce 2015 pokračoval nepříznivý demografický vývoj a spolu s ním i pokles výkonů.

Hlavní závazný ukazatel – prostředky na platy a ostatní platby za provedenou práci, byl čerpán stoprocentně. Limit počtu zaměstnanců byl stanoven na 54,15. Dle statistiky P1-04 je přepočtený počet zaměstnanců ze státního rozpočtu 53,999. Rozdíl ve výši 0,151 je minimální odchylka.

Vývoj celkových průměrných platů ze státního rozpočtu

Kategorie	Průměrný plat 2012	Z toho nenárok. složka	Průměrný plat 2013	Z toho nenárok. složka	Průměrný plat 2014	Z toho nenárok. složka	Průměrný plat 2015	Z toho nenárok. složka
Pedagogové	24 142	896	26 971	2 090	26 582	1 482	28 859	2 199
Nepedagogové	16 928	262	14 374	804	13 773	268	13 678	1 224

Z tabulky je vidět, že v roce 2015 došlo k nárůstu průměrného platu v kategorii pedagogové, který souvisel s rozvojovými programy MŠMT k 1. 11. 2014 a k 1. 11. 2015 a změnami tarifních tabulek. U nepedagogických pracovníků je situace méně příznivá. Výsledný průměrný plat je i výsledkem dlouhodobých nemocenských THP pracovníků, jejichž zástupy jsou řešeny dohodami, popř. pracovními smlouvami na dobu určitou, tím narůstá „počet zaměstnanců“ a ovlivňuje výsledný průměrný plat.

d) Plnění plánu hospodaření

Celkové plnění plánu bylo mírně překročeno o 2,98 % v nákladech a 3,4 % ve výnosech. Hospodářský výsledek v hlavní činnosti „přímé náklady a provozní dotace“ byl dodržen a rovnal se nule.

Komentář k tabulce „Přehled a plnění plánu hospodaření“ – rozdíly +/- 10%

Náklady:

- SU 501 ve výši +53,36% - snížení nákupu učebních pomůcek a současně navýšení o nákup kancelářských potřeb, knih z projektů
- SU 504 ve výši -18,19% - nižší nákup do školního bufetu
- SU 511 ve výši -80,33% - plánovaná částka na opravy snižená o čerpání fondu investic na TZ I. etapy rekonstrukce sociálního zařízení na DM
- SU 512 ve výši +89,26% - cestovné v rámci projektů
- SU 518 ve výši +21,32% - služby v rámci projektů
- SU 525 ve výši +57,79% - dopočet zákonného pojištění z roku 2014
- SU 538 ve výši +100% - doplatek DPH za rok 2014

- SU 542 ve výši 100% - penále z doplatku DPH za rok 2014
- SU 547 ve výši 100% - ztráty kopírovacích karet žáci
- SU 558 ve výši 169,62% - vybavení učeben, domova mládeže
- SU 563 ve výši 100% - kurzové rozdíly z přijatých plateb EUR
- SU 591 ve výši 59,87% - nižší úroky banky

Výnosy:

- SU 603 ve výši -44,75% - příjmy z nájmu nebytových prostor školy
- SU 604 ve výši -56,15% - snížení příjmu z prodeje bufet
- SU 609 ve výši -42,73% - příjmy za jednotlivé zkoušky
- SU 643 ve výši 100% - doplacené vyřazené pohledávky
- SU 644 ve výši -91,13% - prodej materiálu v minimální výši
- SU 648 ve výši -89,25 – sníženo o plánované čerpání FRIM na opravy, zařazeno jako TZ (viz komentář k opravám)
- SU 662 ve výši 100% - úroky z účtu nebyly naplánovány
- SU 663 ve výši 100% - kurzové zisky z přijatých plateb (přepočty)
- SU 669 ve výši 100% - neplánované příjmy z doplacených záloh žáci

e) Péče o spravovaný majetek

ÚJ má na základě zřizovací listiny a jejich příloh svěřený do správy majetek, který využívá k výkonu své činnosti. Jedná se o budovu školy na Husovo náměstí 1, budovu školy na Jiráskové ul. 841/1a a budovu domova mládeže na Hlubčické ul. 2. V budově na Husovo nám. 1 se nachází Školní jídelna – výdejna.

Přehled investic, oprav a údržby majetku v roce 2015

	Provozní dotace UZ 1	Použití FRIM UZ 5	Vlastní zdroje UZ 5	Celkem použito
I. Etapa oprava sociálního zařízení na domově mládeže (TZ)		887.691,84		887.691, 84
Běžné opravy a údržba	84.898,74		49.452,26	134 351,00
Opravy majetku	36 122,55			36 122,55
Klempířské práce DM + SZŠ + SPgŠ, elektropráce DM + SPgŠ	57 443,12			57 443,12
Servis kopírek, výpočetní techniky	40 342,15			40 342,15
Celkem:	218 806,56	887.691,84	49 452,26	1 155 950,66

Pojištění nemovitého majetku a pojištění movitého majetku proti základním rizikům a odpovědnosti za způsobenou škodu je centrálně zajištěno zřizovatelem (MSK).

Veškerý svěřený nemovitý i movitý majetek byl řádně inventarizován, inventarizační zápis včetně rekapitulace inventarizovaného majetku je přílohou této výroční zprávy.

Organizace využívá při správě budov volné kapacity dle možností k pronájmům.

f) Vyhodnocení přínosu doplňkové činnosti

Doplňková činnost organizace je vymezena ve zřizovací listině:

- Ubytovací služby

- Hostinská činnost
- Provoz stravovacího zařízení
- Kulturní produkce
- Lektorská činnost
- Obchodní činnost
- Reklamní činnost
- Kopírování – opisy
- Pronájem majetku

Provozování doplňkové činnosti byla v souladu s touto zřizovací listinou.

Srovnání nákladů a výnosy (období dvou let)

Viz tabulková část

V roce 2015 došlo k zvýšení VH o cca 82 tis. Kč a to z důvodu nižších nákladů zejména mzdových prostředků.

Ubytovací služby

ÚJ provozuje domov mládeže na ul. Hlubčická, který čítá kapacitu 60 lůžek a je využíván během školního roku žáky školy. Výnosy z této činnosti jsou tvořeny z pronájmu pro účastníky kulturních akcí pořádaných místním kulturním střediskem, pro účastníky školního plesu (rodiče žáků), pro účastníky soustředění pěveckého sboru.

Hostinská činnost

V březnu 2013 byla v budově na Husovo náměstí 1 zřízena provozovna bufetu pro žáky a zaměstnance školy v prostorách výdejny. Provoz bufetu je zajišťován ve vlastní režii. Zisky z prodeje zboží jsou minimální.

Stravování

Stravování není prováděno, škola již nemá vlastní jídelnu, která tyto služby poskytovala.

Kulturní produkce

Kulturní produkce není prováděna.

Lektorská činnost

Škola ve své režii zajišťuje pořádání rekvalifikačních a vzdělávacích kurzů, odborná školení, jednotlivé zkoušky. Tyto probíhají zejména v prostorách školy, případně zaměstnanci organizace provádějí lektorskou činnost na jiných školách, ve firmách a institucích a tato je fakturována jako služba.

Obchodní činnost

Obchodní činnost není prováděna.

Kopírování, opisy

Provádění kopírovacích prací, opisy vysvědčení, výpisy z archivu pro bývalé žáky - činnost je minimální.

Reklamní činnost

Reklamní činnost není prováděna.

Pronájem majetku

Organizace využívá při správě budov volné kapacity dle možností k pronájmům.

Výnosy z pronájmů učeben jsou stanoveny z větší části na úrovni skutečných nákladů.

Příjmy z pronájmu služebního bytu jsou v současné době pravidelné, smlouva je vždy na dobu určitou od 1. 1. do 31. 12. daného roku.

Výnosy z pronájmu tělocvičny v odpoledních hodinách a víkendech, provoz tělocvičny pouze po dobu školního roku.

Pronájem školního bufetu na budově ul. Jiráskova - smlouva na dobu určitou vždy od 1. 9. do 30. 6.

Největší část výnosů tvoří pronájem kotelen společnosti Dalkia a.s. - smlouva uzavřena na dobu určitou do 31. 12. 2016.

V roce 2016 počítáme se srovnatelnými výnosy roku 2015 dle stávajících uzavřených smluv.

Mimoškolní výchova a vzdělávání

Tato činnost není prováděna.

Provozování tělovýchovných zařízení a organizování sportovní činnosti

Tato činnost není prováděna.

Podíl doplňkové činnosti k hlavní činnosti činí cca 5 %.

Hospodářský výsledek vytvořený vlastní činností bude použit k posílení fondů (se souhlasem zřizovatele).

Výsledek hospodaření

Viz formulář EKO003

g) Peněžní fondy

Tvorba a hospodaření s peněžními fondy jsou v souladu s platnými právními normami.

Viz formulář EKO007 + SK405. Organizace vytváří a naplňuje tyto peněžní fondy:

Fond odměn

Celkovým zdrojem fondu bylo 94.843,- Kč, použito 0,- Kč zůstatek k 31. 12. 2015 je 94.843,- Kč.

Rezervní fond

Celkovým zdrojem fondu bylo 7.842,42 Kč, doplnění ve výši 8.715,37 Kč ze zlepšeného HV r. 2014 bylo použito na překlenutí časového nesouladu ve výši 10.000,-Kč, zůstatek k 31. 12. 2015 je 6.557,79 Kč.

Fond investic

Celkovým zdrojem fondu bylo 566.139,33 Kč, naplnění fondu ve výši odpisů 587.606,- Kč, použito bylo 887.691,84 Kč na I. etapu rekonstrukce sociálních zařízení na domově mládeže Hlubčická 2, Krnov. Zůstatek fondu k 31. 12. 2015 je 266.053,49 Kč. V roce 2016 bude fond naplněn předpokládanými odpisy ve výši 580.000,- Kč a bude použit na opravy dle potřeby.

Rozdíl v použití FRIM a výkazem z FaMa+ (investiční výdaje) ve výši 29 tis. Kč byl způsobem špatným účtováním „stavebního dozoru“ a částka 49 tis. Kč (neinvestiční výdaje) „projektová dokumentace“. Po dohodě s investičním oddělením zřizovatele bylo zaúčtování ponecháno s tím, že další etapy v roce 2016 a 2017 budou účtovány a použity z investiční dotace MSK.

Fond kulturních a sociálních potřeb

Celkovým zdrojem fondu bylo 63.781,14 Kč, naplnění fondu – 1% ze mzdových prostředků 161.825,- Kč. Čerpání ve výši 138.878,- Kč bylo v souladu se zásadami a rozpočtem fondu. Konečný stav fondu k 31. 12. 2015 je 63.817,31 Kč.

Rezervní fond z ostatních titulů

Celkovým zdrojem fondu bylo 0,- Kč, fond byl naplněn finančními dary ve výši 65.593,72 Kč a jeho následné použití v plné výši. Tyto finanční dary jsou účelově určené dle darovacích smluv na dofinancování projektů, zůstatek k 31. 12. 2015 ve výši 0,- Kč.

Všechny fondy jsou plně finančně kryty.

h) Pohledávky závazky

Pohledávky

Celkový objem pohledávek k 31. 12. 2015 eviduje škola ve výši 1.025.638,- Kč, ty vyplývají ze smluvních vztahů z běžné činnosti.

Z odběratelských smluvních vztahů neevidujeme žádnou nedobytnou pohledávku ani pohledávku v soudním řízení.

Pohledávky po lhůtě splatnosti – viz formulář EKO002

Vydané zálohy na nákup služeb a materiálu – náklady roku 2016.

Ostatní pohledávky – doplatky žáků z vyúčtovaných kurzů, časové překlenuti DPH (DUZP prosinec, faktura vystavena v lednu)

Pohledávky za zaměstnanci – zálohy na nákup materiálu.

Náklady příštích období, vyúčtovaná dotace EU Praděd.

Závazky

Celkový objem krátkodobých závazků eviduje škola ve výši 3.131.331,90 Kč, dlouhodobého charakteru neevidujeme žádné závazky, žádné spory ze smluvních vztahů nejsou vedeny.

Závazky ze smluvních dodavatelských vztahů jsou splatné v lednu 2016.

V položce přijatých záloh jsou zálohové platby na výkony roku 2016 – stravné, ubytování, lyžařské kurzy, plavecký kurz, výtvarné pomůcky, zapůjčení sborového oblečení a ochranných oděvů pro žáky (vyúčtování dle vnitřní směrnice k 30.6.).

Závazky k ÚSC a MÚ – vyúčtování účelových dotací.

Přijaté zálohy na dotace s vyúčtováním v roce 2016.

Závazky z mezd, časové rozlišení.

Závazky po splatnosti viz formulář EKO003.

i) Plnění povinného podílu

Organizace splnila plnění povinného podílu dle zákona č. 435/2004 Sb., o zaměstnanosti, ve znění pozdějších předpisů, tím, že zaměstnává zaměstnance se ZPS - dva na plný úvazek a jednoho na zkrácený úvazek.

Průměrný přepočtený počet zaměstnanců za rok 2015: 53,999

Průměrný přepočtený přepočet ZPS za rok 2015: 2,49

Povinný podíl: 2,17

Podíl překročen o: 0,32

j) Poskytování informací

Realizaci § 18 zákona 106/1999 Sb., o svobodném přístupu k informacím ve znění pozdějších předpisů zachycuje níže uvedený přehled.

a) počet podaných žádostí o informace a počet vydaných rozhodnutí o odmítnutí žádostí:

- oficiálně podané písemné žádosti 35
- ústní nejsou evidovány

b) počet podaných odvolání proti rozhodnutí:

- nebylo podáno odvolání proti rozhodnutí

c) opis podstatných částí každého rozsudku soudu:

- soud nepřezkoumával žádné rozhodnutí o odmítnutí žádosti o poskytnutí informace

d) výsledky řízení o sankcích za nedodržování tohoto zákona bez uvádění osobních údajů:

- neproběhlo žádné řízení o sankcích za nedodržování tohoto zákona.

d) další informace vztahující se k uplatňování tohoto zákona:

- v roce 2015 bylo účtováno za poskytnuté informace celkem: **6 287,- Kč**

k) Závodní stravování

Závodní stravování je poskytováno ve výdejně školy a je smluvně zajištěno. V návaznosti na provoz jídelny není stravování v době prázdnin zajištěno, avšak zaměstnancům je stravování umožněno. Dodavatelem obědů je Střední škola mechanizace a podnikání Krnov, p. o. Dovoz obědů byl do 30. 6. 2015 zajištěn smlouvou s místním dopravcem a od 1. 9. 2015 zajišťuje dovoz dodavatel obědů. Příspěvek z FKSP není na stravování poskytován dle platných Zásad o hospodaření.

l) Termín a způsob seznámení zaměstnanců se zprávou o činnosti

Zpráva o činnosti a plnění úkolů Střední pedagogické školy a Střední zdravotnické školy, Krnov, příspěvková organizace část za hospodaření byla projednána školskou 4. 4. 2016. Zaměstnanci školy byli s touto zprávou seznámeni na poradě dne 19. 4. 2016.

K Zapojení školy do rozvojových a mezinárodních programů

Projekty, ve kterých je škola žadatelem projektu ve školním roce 2015/2016

Jazyková a čtenářská gramotnost

Program	Cílem projektu je rozvoj a zkvalitňování počátečního vzdělávání s důrazem na zlepšení klíčových kompetencí absolventů garantujících uplatnitelnost na trhu práce a zvýšení motivace k dalšímu vzdělávání. Škola se zapojila do všech čtyřech klíčových aktivit, kterými by měla podpořit rozvoj čtenářství a čtenářské gramotnosti, výuku cizích jazyků a přírodovědných oborů.
---------	---

Datum zahájení realizace	červenec 2015
--------------------------	---------------

18	<ul style="list-style-type: none"> - Sdružené zdravotnické zařízení Krnov - Mateřské školy v Krnově - Školní družiny při základních školách v Opavě - Domovy důchodců - Harmonie Krnov - Benjamín Krnov - Školní družiny při základních školách v Krnově
----	---

V období souvisejících praxí našich žáků spolupracuje škola se vzdělávacími zařízeními, domovy důchodců, městskými/obecními úřady celého kraje.

Spolupracující partner	Hlavní oblasti a přínosy spolupráce	Forma spolupráce
<i>Profesní organizace</i>		
Integrovaný záchranný systém	<ul style="list-style-type: none"> ▪ cvičené IZS ▪ kurzy první pomoci pro žáky škol a širokou veřejnost ▪ praktické ukázky práce při Kurzu zdravého způsobu života (2. ročníky) ▪ praktické ukázky záchrany lidského života v rámci projektu Zachraň (si) život 	spolupráce
ČMOS	<ul style="list-style-type: none"> ▪ porady 	pravidelně, společné řešení problémů
<i>Firmy</i> (jiné formy spolupráce než zajišťování praktického vyučování)		
Středisko Slezské diakonie Benjamín – denní stacionář	<ul style="list-style-type: none"> ▪ dobrovolnická činnost pro klienty denního stacionáře 	mimo odborné praxe pracovalo 8 žáků
<i>Další partneři</i> (např. úřad práce, obec ...)		
město Krnov a MěÚ Krnov	<ul style="list-style-type: none"> ▪ celoroční kampaň Krnov – Zdravé město ▪ Vánoční jarmark ▪ Tradiční jarmark ke Dni Země ▪ Otevírání studánek ▪ Otevřená sportoviště ▪ Den bez aut 	spolupráce
Nadační fond Českého rozhlasu	<ul style="list-style-type: none"> ▪ Světluška 	spolupráce
Nadační fond Emil	<ul style="list-style-type: none"> ▪ Emil 	spolupráce
Onko Níké (boj proti rakovině prsu)	<ul style="list-style-type: none"> ▪ přednášková činnost našich pedagogů ▪ benefiční koncerty a akce ▪ Květinový den ▪ počítačový kurz 	lektorování spolupráce

Člověk v tísni	<ul style="list-style-type: none"> ▪ Charitativní sběr hraček pro Ukrajinu ▪ Sněhuláci pro Afriku 	
SZZ Krnov	<ul style="list-style-type: none"> ▪ Den zdraví 	spolupráce
EDUCO Krnov	<ul style="list-style-type: none"> ▪ rekvalifikační kurzy 	lektorská činnost
Úřad práce Bruntál	<ul style="list-style-type: none"> ▪ besedy 	
Domov důchodců na Rooseveltově ulici v Krnově	<ul style="list-style-type: none"> ▪ pravidelná práce s PC ▪ kulturní programy 	lektorování, příprava programů
SVČ Méd'a	<ul style="list-style-type: none"> ▪ pomoc při organizaci akcí – zdravotní hlídky 	spolupráce
Klub českých turistů	<ul style="list-style-type: none"> ▪ turistické pochody 	pomoc při organizaci Otevírání studánek
Městská knihovna Krnov	<ul style="list-style-type: none"> • programy pro veřejnost 	spolupráce při organizaci

Stipendia žáků

Počet udělených stipendií	Firmy poskytující stipendium
0	

0 Přílohy

1. Poděkování MSK – účast v potravinové sbírce
2. Poděkování Potravinové banky v Ostravě – účast v potravinové sbírce
3. Poděkování SŠA Krnov – za vystoupení při mikulášské nadílce
4. Poděkování Městská knihovna Krnov za spolupráci
5. Poděkování – Světluška
6. www.krnov.cz – ocenění pedagogů
7. www.krnov.cz - ocenění v kultuře za rok 2015
8. Výsledková listina Hudebního festivalu Krnov 2016
9. Novinový článek – Učitelské noviny (29. 3. 2016) – Hudební festival Krnov 2016
10. Novinový článek – Cantus 1/2016 – Hudební festival Krnov 2016
11. Novinový článek – Cantus 2/2016 – Krnov zpívá
12. Novinový článek – Krnovské listy (24. 3. 2016) – Putování ke studánce za vodníkem
13. Novinový článek – Krnovské listy (8. 4. 2016) – Putování za starými řemesly
14. Novinový článek – Krnovské listy – (20. 5. 2016) – Den Země
15. Pedagogická poema – Ocenění pro mistra v kategorii čtení – Hana Musilová
16. Pedagogická poema – Ocenění pro mistra v kategorii improvizace – Marta Černá
17. Pedagogická poema – Ocenění pro tovaryše v kategorii přednes – Eva Šíbllová
18. Výsledková listina – Popelka Rakovník 2015 – Červiven, Petra Severinová
19. Wolkerův Prostějov – Hana Musilová – Zvláštní cena Aleny Vránové za roli kočky v představení Jde o princip
20. Wolkerův Prostějov – 1. místo pro soubor Červiven za představení Jde o princip
21. Wolkerův Prostějov – 3. místo pro soubor Červiven senior za představení Bedřich a Judita
22. Valašské křoví – Čestné uznání Petře Severinové za objevnou dramaturgickou volbu literární předlohy inscenace Jde o princip
23. Valašské křoví – Čestné uznání Haně Musilové za roli Judity a ostatních v inscenaci Bedřich a Judita
24. Diplom za 2. místo Kláře Michalíkové – Čtení a přednes v německém jazyce
25. Poděkování za účast soutěži CO2 liga 2015/2016
26. Diplom za účast v soutěži CO₂ liga 2015/2016
27. Diplom za 1. místo v okresním přeboru v odbíjené – dívky
28. Diplom za 3. místo v okresním přeboru v odbíjené – chlapci
29. Diplom za 2. místo v okresním kole v basketbalu – dívky
30. Diplom za 3. místo v okresním kole ve futsalu – chlapci
31. Diplom za 3. místo v okresním kole ve šplhu – chlapci
32. Diplom za 1. místo v okresním kole ve šplhu – dívky
33. Diplom za 3. místo v okresním kole ve šplhu – dívky
34. Diplom za 1. místo v okresním kole v přespolním běhu – chlapci
35. Diplom za 2. místo v okresním kole v přespolním běhu – dívky
36. Diplom za 1. místo v okresním kole ve stolním tenise – dívky
37. Diplom za 2. místo v okresním finále v basketbalu 3x3 – dívky
38. Diplom za 2. místo v okresním finále v basketbalu 3x3 – chlapci
39. Projekty – tabulka
40. Další vzdělávání - tabulka

